

FORSKNINGS-
AVDELNINGENS
ARBETSRAPPORTSERIE

NR 45

ERSTA SKÖNDAL HÖGSKOLA

45

RESEARCH
DEPARTMENT'S
WORKING PAPERS

NO 45

ERSTA SKÖNDAL UNIVERSITY COLLEGE

Hemlösa barnfamiljer i Hässelby – Vällingby

– Utvärdering av projektet Steget före

MARIE NORDFELDT

ERSTA SKÖNDAL HÖGSKOLA
2007

ARBETSRAPPORTSERIE NR 45

Hemlösa barnfamiljer i
Hässelby - Vällingby
- Utvärdering av projektet Steget före

MARIE NORDFELDT

Stockholm, mars 2007

Publicerad av Forskningsavdelningen, Ersta Sköndal högskola
Copyright © 2007 Marie Nordfeldt
ISSN 1402-277X

Omslag: Hans Andersson H&I Design
Tryck: Elanders Gotab AB, Stockholm 2007
Produktion: Sari Nurminen

FÖRORD

Forskningsavdelningen vid Ersta Sköndal högskola genomförde på uppdrag av Hässelby-Vällingby stadsdelsförvaltning en utvärdering av projektet *Steget före* som drevs under perioden mars 2003 till och med februari 2005. Projektet utgjorde ett av sammanlagt 19 projekt som erhöll så kallade stimulansmedel från Socialstyrelsen under åren 2002-2005. Stimulansmedlen till lokala projekt är en del av det regeringsuppdrag som Socialstyrelsen har och som syftar till att utveckla metoder som motverkar hemlöshet. Den avrapporterade utvärderingen utgör en del av Ersta Sköndal högskolas satsning på forskning om insatser mot bostadslöshet/hemlöshet på lokal nivå.

Lars Svedberg
Föreståndare, professor

INNEHÅLL

FÖRORD	3
INLEDNING	7
Projektets syften, mål och samarbete	8
Utvärderingens syfte och metod	8
TIDIGARE FORSKNING MED RELEVANS FÖR UTVÄRDERINGEN	13
Kvinnor och hemlöshet	13
Invandring och hemlöshet	14
Hemlösa barn	15
FAMILJERNA SOM DELTAGIT I STEGET FÖRE	17
NÅGRA RÖSTER FRÅN FAMILJERNA	23
Hinder vid ingången till bostadsmarknaden	23
Hur påverkas familjen av boendesituationen?	24
PROJEKTETS KONTEXT AV BOSTADSPOLITISKA FÖRÄNDRINGAR	27
PROJEKTETS GEOGRAFISKA KONTEXT – NÅGRA FAKTA OM STADSDELEN HÄSSELBY- VÄLLINGBY	29
Hemlösa i Hässelby-Vällingby	31
STEGET FÖRE – ORGANISATION OCH ARBETSFORMER	35
Projektets plats i Individ- och familjeomsorgens organisation	36
Resurser (ekonomi/personal/tid)	38
Beslutsdelegation.	39
Jourlägenhetsverksamheten	39
Stöd som inte direkt är kopplat till boendesituationen	40
Från sociala till medicinska förturer	41
Familjeträffarna	41
Vad tycker deltagande familjerna om kvällsträffarna?	42
Samarbetspartner – de som kom med och de som försvann på vägen.	42
Information om projektet	44
PROJEKTETS RESULTAT	45
Projektets målgrupp – när projektet dem som man avsåg att nå?	45
Förändringar i målgruppens boendestatus	45
Former för samverkan mellan olika aktörer som utvecklats i projektet	46
Nya arbetsmetoder när det gäller målgruppen	47
Eventuella kostnadsbesparingar i relation till projektets målgrupp	47

VAD MÖJLIGGÖR OCH HINDRAR PROJEKTET OCH VILKA ÄR DESS STYRKOR OCH SVAGHETER?	51
Vad möjliggör projektet?	51
Vad hindrar projektet?	51
Vad är projektets styrkor ...?	52
... och svagheter?	52
Har projektet fått några oavsedda effekter?	53
Har brukarna (målgruppen) haft möjlighet att påverka projektet?	53
Efter projektet	53
Vilken hjälp anser sig familjerna ha fått från projektet?	54
SLUTSATSER OCH DISKUSSION	55
REFERENSER	59
BILAGA 1	63
PUBLIKATIONER FRÅN FORSKNINGSAVDELNINGEN	71
Skriftserie	71
Arbetsrapportserie .	72
Särtryckserie	74
Metodbokserie.	74
Övriga publikationer i urval	74

INLEDNING

Hässelby-Vällingby stadsdelsförvaltning har från mars 2003 till och med februari 2005 drivit ett projekt riktat mot barnfamiljer som definieras som hemlösa. Projektet kallas ”Steget före” och har utgjort ett av sammanlagt 19 projekt som uppburit medel från Socialstyrelsen under åren 2003–2005 och som ingår i Socialstyrelsens arbete med att utveckla metoder som motverkar hemlöshet.¹

Bakgrunden till projektet Steget före var en tilltagande problematik som man erfor under början av 2000-talet vid stadsdelsförvaltningen i Hässelby-Vällingby med barnfamiljer som saknade bostad. Detta innebar merarbete och en ökad kostnad för förvaltningen vilket sågs som ett problem. Försörjningssektionerna vid stadsdelsförvaltningen fick lägga ned allt större arbete på att ordna tillfälligt tak över huvudet för dessa familjer. Akuta lösningar blev att placera familjer på hotell, vilket blev en mycket kostsam lösning för förvaltningen. Totalt ökade kostnaderna för hotell- och vandrarhemsboende från 1,3 mkr år 2000 till 1,8 mkr år 2001. År 2002 hade kostnaderna ytterligare ökat till 2,6 mkr (Verksamhetsberättelse 2002). Att placera familjer på hotell har inte heller upplevts som en tillfredsställande lösning från stadsdelsförvaltningens sida, speciellt med tanke på barnens situation. Socialsekreterare vid förvaltningen beskriver denna situation som ångestfylld och kaotiskt även för dem som ordnar placeringen. Men i många fall har det varit svårt att få till stånd mer långsiktiga och adekvata planeringar för familjerna. I början av november 2001 avsattes en socialsekreterartjänst för att, med administrativ hjälp från försörjningssektionerna, samordna insatserna och utreda stödbehoven för de hemlösa familjerna, samt att följa upp hotell- och jourlägenhetsboendet. Detta arbete utvecklades till det projekt som denna utvärdering behandlar.

Familjerna som deltagit i projektet har hamnat i en situation av hemlöshet antingen med anledning av att de blivit vräkta på grund av obetald hyra, för sent inbetald hyra vid upprepade tillfällen², eller att de saknat ett stadigvarande boende i Hässelby-Vällingby. Vanligare än avhysningar från förstahandskontrakt är att familjerna blivit avhysta från ett andrahands- eller inneboendekontrakt när hyresvärden fått kännedom om en olaglig uthyrning eller att förstahandshyresgästen har velat flytta tillbaka till lägenheten. Bland dem som saknat stadigvarande boende är relativt nyanlända invandrarfamiljer utan tidigare förankring på bostadsmarknaden överrepresenterade. Familjerna har genom Individ- och familjeomsorgen (IoF) vid stadsdelsförvaltningen placerats på hotell och vandrarhem. När hotellkostnaderna för gruppen har stigit och hemlösheten blivit ett mera permanent tillstånd för många utav familjerna, har IoF valt att placera flera hemlösa barnfamiljer i så kallade jourlägenheter. Jourlägenheterna hyrs ut av kommunala bostadsbolag och är förmedlade till förvaltningen genom Bostad Stockholm. Jourlägenheterna är avsedda för familjer med akut behov av kortvarigt boende och hyrs ut i andra hand av förvaltningen. Därutöver finns barnfamiljer i så

¹ Steget före ingick i den första omgången av projekt som fick stöd inom Socialstyrelsens hemlöshetsarbete. Under 2005 har en ny projektomgång startat. Se vidare Socialstyrelsens webbplats www.sos.se/Socialtj/Hemlos/hemproj.htm

² I ett fåtal fall även störningar.

kallade försökslägenheter där IoF står för stödet och kontraktet de första året i boendet. Även två tomma fritidshem och en lägenhetslokal har utnyttjats som jourlägenheter för stora barnfamiljer.

Projektets syften, mål och samarbete

Målgrupp för Steget före är hemlösa barnfamiljer i Hässelby-Vällingby som har svårt att finna en bostad på den öppna bostadsmarknaden och är i behov av socialtjänstens stöd för att ordna sin boendesituation, såväl på kort som på lång sikt.

Projektets syften beskrivs som att:

- Vidareutveckla samverkan mellan socialtjänsten, kristen diakoni och frivilliga organisationer i Hässelby- Vällingby.
- Stoppa vräkningar av barnfamiljer med sena hyresinbetalningar och hyresskulder.
- Minimera de negativa konsekvenser och kostnader som följer med hemlöshet genom att samordna och utveckla insatserna för hemlösa barnfamiljer.
- Minimera hotellboendet för gruppen hemlösa barnfamiljer.
- Skapa ett forum för hemlösa barnfamiljer i syfte att underlätta familjernas kontakter med det övriga samhället.

Stadsdelsförvaltningens planerade samarbetspartner i projektet var inledningsvis:

- ⇒ Svenska kyrkan i Hässelby
- ⇒ Hässelby-Vällingby psykiatriska öppenvårdsmottagning
- ⇒ Mångkulturellt kvinnocenter i Grimsta.

Det finns således ett antal olika syften och mål beskrivna med projektet. Det görs dock ingen särskiljning mellan syfte och mål. I inledningsfasen – mellan ansökan och fastställande av en projektplan att arbeta utifrån – omformulerades projektets mål och syften. Målen tonades ner något och konkretiserades. I projektet har man sedan arbetat utifrån de syftes- och målbeskrivningar som antogs i projektplanen.

Under det första året utvecklades samverkan mellan socialtjänsten (projektet Steget före) och Svenska kyrkans diakonocentrum Oasen i Hässelby gård. Samverkan beskrivs vidare nedan.

Utvärderingens syfte och metod

Utvärderingen har följt projektet med nedslag vid olika tillfällen från projektets start till avslut. En första avrapportering skedde efter halva projekttiden när projektet varit igång i cirka ett år. Den slutliga utvärderingen har genomförts i projektets avslutningsfas men bygger vidare på deltidsvärderingen. Projektets formella avslutningsdatum var 28 februari 2005. Utvärderingen av Steget före är utformad som en kombinerad process- och resultatutvärdering. I en processutvärdering är det den interna dynamiken och de faktiska aktiviteterna i ett projekt som sätts i fokus, i syfte att skapa förståelse för dess styrka och svagheter, det vill säga *hur något genomförs* fokuseras. Detta gäller inte bara formella aktiviteter och förväntade resultat utan även informella mönster och oförutsedda resultat. I resultatutvärderingen lyfts *vad projektet resulterat i fram*, här i form av förändringar när det gäller målgruppens status. (jfr Patton 1980, 1997).

Syftet med utvärderingen är tvådelat. Det första syftet är att beskriva och analysera projektets organisation och resultat i enlighet med beskrivningen nedan. Analysen görs med en (begränsad) utblick mot tidigare forskning om organisationer och projektorganisering. Det andra syftet är att lyfta fram målgruppen för projektet; de hemlösa barnfamiljerna och deras problematik.

Figur 1. Utvärderingens struktur

Delar	Fokus	Frågor för utvärderingen
Projekt (inre och yttre förutsättningar)	<ul style="list-style-type: none"> • Mål • Organisation • Målgrupp • Resurser (ekonomi/ personal/tid) 	<ul style="list-style-type: none"> • Konkret och genomförbart? • Olika aktörers tolkning av syfte och mål • Krånglig eller effektiv organisation? (personalomsättning, beslutsdelegation) • Målgruppens familjestruktur, boende och problembild. • Kostnader relaterade till projektets målgrupp? • Ekonomiska resurser för projektet? • Personal och tid avsatt för projektet?
Process	<ul style="list-style-type: none"> • Arbetsformer och metoder för att uppfylla mål och syften. • Extern och intern samverkan • Information och förankring • Resurser • Brukarmedverkan 	<ul style="list-style-type: none"> • Vilka aktörer är involverade i projektet? • Hur har de olika aktörerna involverats? • Hur är arbetet med målgruppen organiserat i respektive organisation? • Hur tolkar de olika aktörerna sitt ansvar i förhållande till andra aktörer och de enskilda individerna i målgruppen? • Formellt/informellt samarbete/samverkan? • Projektets förankring i respektive organisation • Hur har information om projektet skett? • Hur når projektet ut? • Är resurserna tillräckliga eller bristfälliga? • Hur kan brukarna (målgruppen) påverka projektet?
Resultat	<ul style="list-style-type: none"> • Måluppfyllelse • Oavsedda effekter 	<ul style="list-style-type: none"> • När projektet de som avsågs att nå? • Förändringar i målgruppens boendestatus till följd av projektet? • Långsiktiga/kortsiktiga förändringar? • Former för samverkan mellan olika aktörer som utvecklats i projektet? • Nya arbetsmetoder när det gäller målgruppen? • Ev. kostnadsbesparingar i relation till projektets målgrupp? • Vilka faktorer – inklusive insatsen – förklarar resultaten? • Vad möjliggör eller hindrar projektet? • Vad är projektets styrkor och svagheter? • Har projektet fått några oavsedda effekter?

Källor för utvärderingen är intervjuer med nyckelpersoner för projektet: projektmedarbetare, samarbetspartner, representanter för projektets styrgrupp, chefer vid stadsdelsförvaltningen, socialnämndens ordförande samt några övriga personer vid stadsdelsförvaltningen som på olika sätt haft kontakter med projektet. Deltagande observationer har gjorts vid ett antal av de familjeträffar som anordnats inom ramen för projektet. Intervjuer har också genomförts med ett mindre antal (8 stycken) av de familjer som deltagit i projektet.³ Vid intervjutillfällena var det de vuxna i familjerna som intervjuades. Vid intervjutillfällena följdes sedvanliga forskningsetiska principer. Intervjupersonerna informerades om studiens syfte, hur materialet kommer att användas, att deltagande i intervjun är frivilligt samt att den intervjuade har rätt att när som helst avbryta intervjun.⁴ En intervju genomfördes med tolk. Intervjuerna spelades in och har skrivits ut i sin helhet. I presentationen är intervjumaterialet helt oidentifierat, och de enskilda berättelserna länkas samman i syfte att hindra att någon intervjuperson skall kunna kännas igen utifrån texten.

Figur 2. Sammanfattning av intervjuer och deltagande observation

16 personintervjuer med 13 ”nyckelpersoner” för projektet varav 10 genomfördes under perioden januari–april 2004 samt 6 under perioden januari–februari 2005.
2 telefonintervjuer, våren 2004.
8 intervjuer med hemlösa, genomfördes under hösten 2004.
Deltagande vid familjeträffar vid 9 tillfällen, löpande under projekttiden.
Deltagande vid styr- eller referensgruppsmöten vid 6 tillfällen, löpande under projekttiden.

Det empiriska materialet består vidare av aktuppgifter om familjerna som oidentifierats och sammanställt av projektmedarbetarna i en enkät. Detta material innehåller uppgifter om målgruppens familjestruktur, inkomst, sysselsättning och boende med mera. Övrigt material är projektmedarbetarnas dokumentation av projektet, samt verksamhetsberättelser och statistikuppgifter från stadsdelsförvaltningen.

En viktig metodfråga när man utvärderar ett begränsat projekt där ett fåtal personer varit engagerade i arbetet, är att skilja mellan person och funktion. Utvärderingen behandlar projektets organisation och genomförande och medarbetarnas funktioner i detta. Men medarbetarna har i mångt och mycket präglat projektet och de är som personer väl kända för de familjer som deltagit i projektet. För att tydliggöra att det är funktionerna och inte personerna som utvärderas används konsekvent funktionsbeteckningar och inte medarbetarnas namn i texten.

³ Dessa intervjuer genomfördes av Annika Stéenmarck som gjorde sin praktik som socionomstudent i projektet under höstterminen 2004. Familjer för intervjuer söktes genom att en förfrågan skickades ut i ett brev som också beskrev studiens syfte och frågeområden, till de familjer som deltog i Steget före. Familjerna fick sedan anmäla intresse för att medverka i en intervju. Antalet intervjuer begränsades av det antal familjer som anmälde sitt intresse. Det är troligt att de familjer som ställde upp för intervjuer är familjer som haft en relativt nära kontakt och kände till projektet väl vilket kan ge en bias när det gäller deras omdömen om projektet. Det är också troligt att det inte är de familjer som har den allra mest utsatta situationen som orkar och kan ställa upp för en intervju. De intervjuade familjerna har, sina egna unika historier till trots, gemensamma erfarenheter av en situation av bostadslöshet och av att ha mött hinder vid ingången till bostadsmarknaden.

⁴ Se Lag (2003:460) om etikprövning av forskning som avser människor §16 och §17.

Inom forskningen om hemlöshet och bostadslöshet finns en ständigt pågående diskussion om definitioner och avgränsningar i relation till begreppen hemlösa/ hemlöshet, bostadslösa/ bostadslöshet. Vilket begrepp – hemlöshet eller bostadslöshet – som används, hur dessa definieras och vilka grupper som skall räknas in, skiljer sig över tid och rum, i vilket syfte och utifrån vilka utgångspunkter som en undersökning görs eller vilka förklaringsansatser som man ansluter sig till (se t.ex. Sahlin 1992). En definition av ”hemlös” som ofta används inom den europeiska organisationen FEANTSA⁵ är att den är hemlös som saknar tillgång till och inte utan samhällets stöd kan skaffa sig en trygg och adekvat bostad. Denna definition omfattar dem som helt saknar tak över huvudet men också dem som saknar dispositionsrätt till den bostad där de för tillfället vistas och de som har tillgång till en bostad som är för liten eller av undermålig standard (se Sahlin 2002, s. 9). Gullberg och Börjeson (2000) har utvecklat en modell för att bestämma individers/gruppers position på bostadsmarknaden. Bostadslöshet/hemlöshet betraktas därigenom inte som ett statiskt tillstånd utan som en föränderlig process där individer och hushåll befinner sig i olika grader av marginella positioner på bostadsmarknaden. I utvärderingen förekommer bägge begreppen, men främst används uttrycket hemlös, i enlighet med att uttrycket *hemlösa familjer* har använts av stadsdelsförvaltningen i Hässelby-Vällingby för att beskriva målgruppen för projektet. I utvärderingen görs således ett pragmatiskt val av uttryck utifrån uppdraget. Hur hemlösa familjer definieras och avgränsas styrs även det i utvärderingen av hur stadsdelsförvaltningen avgränsat den grupp som innefattats i projektet. Någon ytterligare värdering eller diskussion av begrepp och avgränsningar görs inte i denna utvärdering.⁶

Hemlösa barnfamiljer är en grupp som inte tidigare ingått i kartläggningar eller studier av hemlöshet, men vars problematik uppmärksammats under den senaste tiden. Bakgrunden till uppmärksamheten är bland annat att en offentlig utredning om ekonomiskt utsatta barn publicerades under 2004 (Ds 2004:41). I en av underlagsrapporterna gjordes en uppskattning att omkring 2000 barn hade berörts av en vräkning under år 2001 (Nilsson & Flyghed 2004). Denna utredning resulterade i att regeringen tillsatte en särskild utredare med uppdrag att analysera och föreslå hur socialtjänstens insatser för att förebygga och motverka vräkningar kan utvecklas. Barnfamiljer har inte heller tidigare ingått som en kategori i de kartläggningar som Socialstyrelsen genomfört av hemlösa i Sverige. Men i dessa kartläggningar har det visat sig att en stor del av de hemlösa är föräldrar. En tredjedel av de hemlösa hade vid kartläggningen 1999 barn under 18 år (Socialstyrelsen 2000) och samma andel framkom vid kartläggningen 2005. En majoritet av föräldrar som är hemlösa är ensamstående och det är främst hemlösa kvinnor som också lever helt eller delvis tillsammans med sina barn. (Socialstyrelsen 2006) I uppdraget för kartläggningen 2005 ingick att beskriva omfattningen av hemlösa barnfamiljen. I rapporten konstateras dock att den information som man fick in genom enkätundersökning var alltför bristfällig för att dra några tydliga slutsatser om antalet hemlösa barnfamiljer och deras situation (Socialstyrelsen 2006, s 72f).

⁵ Se t.ex. Edgar, Doherty & Meert 2000, s. 7, Sahlin 2002, s. 8f. FEANTSA (the European Federation of National Organisations Working with the homeless) initierade 1991 *The European Observatory on Homelessness*, vilket består av ett nätverk av forskare i 15 europeiska länder. Forskarna i de deltagande länderna skriver årligen nationella rapporter utifrån olika teman och perspektiv på hemlöshet som sedan sammanställs till en sammanhållen rapport som ges ut av FEANTSA (se www.feantsa.org)

⁶ För en vidare diskussion av begrepp och förklaringsmodeller se t.ex. Sahlin 1992, 2002, Edgar, Doherty & Meert 2000, Hopper 1991, Swärd 1998, Daly 1996, Gullberg & Börjeson 2000.

Hemlösa barnfamiljer vidgar definitioner och avgränsningar och adderar nya frågor och perspektiv till hemlöshetsforskningen. Barnfamiljer passar till exempel inte in i ”standardberättelserna” för en hemlös person, som ofta beskrivs som en ensamstående man med missbruksproblem (Swärd 2003) Socialtjänstens insatser för hemlösa är främst anpassade för denna senare grupp av hemlösa. Bostadslösa/hemlösa familjer ses oftare som mer värdiga än stereotypen för en hemlös och deras hemlöshet som mer oförskylld och temporär (se Järvinen 1993, Löfstrand 2005:149). Som framkommer i utvärderingen så skapas det emellertid nya stereotyper som till exempel att hemlösa barnfamiljer är stora med många barn.

En problematik i detta sammanhang är vad som utgör en hemlös *familj*. En familj konstitueras på många olika sätt och kan anta många alternativa formeringar. Centralt för projektet är att det finns minderåriga (under 18 år) barn i familjen. Familjerna utgörs av en eller två vårdnadshavare och ett eller flera barn som bor helt eller delvis hos den vårdnadshavare som ingår i projektet.⁷ *Hemlösa familjer* är ingen homogen grupp utan består av olika konstellationer där olika mekanismer och processer lett fram till situationen av hemlöshet. I utvärderingen görs ingen uppdelning i olika typer av familjer utan snarare lyfts viss gemensam karaktäristika och erfarenheter fram. Som en bakgrund är det dock intressant att nämna de olika kategorier av familjer som Löfstrand (2005) tar upp i sin diskussion av hur lokal hemlöshetspolitik organiseras. Löfstrand lyfter ett antal underkategorier av kategorin *familj* som hon identifierat i sina studier av hur olika klientkategorier skapas inom socialtjänsten. En underkategori är *vanliga familjer* vilkas huvudproblem antas vara främst ekonomiska, samt *problematiskska familjer* med underkategorier som *stora barnfamiljer* och *barnfamiljer med betalningsanmärkningar och/ eller klagomål på ”störningar i boendet”*. En annan konstellation av familj är *den goda (ensamstående) modern* som dock riskerar att omdefinieras till *den missbrukande kvinnan* – och ses implicit som en dålig mor – om det finns, eller finns misstanke om, någon form av missbruksproblem (mina kursiveringar). (Se vidare Löfstrand a.a.).

⁷ För en vidare diskussion om familjen som begrepp och institution, se t.ex. Roman, 2004.

TIDIGARE FORSKNING MED RELEVANS FÖR UTVÄRDERINGEN

I planeringen av projektet fanns en förförståelse för målgruppens – familjernas – sammansättning och bakgrund. Bland de hemlösa barnfamiljerna i Hässelby-Vällingby finns många ensamstående mödrar samt familjer med utomnordisk invandrabakgrund. I syfte att ge utvärderingen en inramning av tidigare och pågående forskning belyses delar av den forskning som vuxit fram på senare tid och som berör områdena kvinnor och hemlöshet samt invandring och hemlöshet. Jag nämner också kort forskning om barn och hemlöshet. Det faktum att det finns barn i familjerna är det som bestämmer om de är aktuella för projektet. Forskning med fokus på hemlösa familjer finns ännu inte i någon större utsträckning.

Kvinnor och hemlöshet

En röst från en ensamstående mamma som deltar i projektet får inleda detta avsnitt:

”en mamma ska ju faktiskt klara allt.. man ska vara mycket skötsam och tvätta och stryka och barnen ska vara hela och rena och trygga och mätta och en mamma som är bostadslös är långt värre än en pappa.. med tanke på att man tvingas ta många kontakter för att tvingas hjälpa sig själv har jag stött på en form av två.. tre personlighetstyper som varje socialsekreterare eller annan hjälpare förväntar sig möta.. /.../ det finns också människor inom socialtjänsten som vet att vi behövande är individer men en del har gjort väldigt mycket för att visa att man inte är individ... allt från ett nedsättande tilltal trots att jag inte inbjudit till det eller gjort mig förtjänt av det eftersom jag inte upplever att jag är svår att ha att göra med utan faktiskt samarbetsvillig så långt man kan tänka sig”

Från att ha varit ett relativt dolt fenomen har kvinnors bostadslöshet uppmärksammats i allt högre grad från 1990-talet och framåt. Behovet av att synliggöra hemlösa kvinnors situation lyftes till exempel fram i rapporter från Socialstyrelsen och Kommittén för hemlösa i slutet av 1990-talet (Socialstyrelsen 2000, SOU 2001:95). Hemlösa kvinnors situationer och erfarenheter samt hur detta skiljer sig från hemlösa mäns situationer har studerats såväl i Sverige som internationellt (se t.ex. Järvinen 1993, Passaro 1996, Beijer 1998, 2000, Edgar & Doherty 2001, Thörn 2004). Även om stereotypen för en hemlös person fortfarande i mångt och mycket karaktäriseras som en ensam missbrukande man, finns förhärskade föreställningar om hemlösa kvinnor. Dessa grundar sig bland annat i motsatsförhållandet mellan *hem* och *hemlös* och den intima kopplingen som finns mellan *hem* och *kvinnlighet*. Idealbilden av hemmet är intimt kopplad till föreställningar om ”den goda kvinnan”, modern och kontroll av kvinnors sexualitet (Thörn 2004, s. 61). Bilden av *den hemlösa kvinnan* är i stället nära förknippad med *den missbrukande kvinnan* (Löfstrand 2005, s. 229). Dessa två kvinnobilder ”den goda modern” och ”den missbrukande kvinnan” konstrueras i relation till varandra. Kategoriseringen av bostadslösa/hemlösa klienter utifrån förhärskande

föreställningar med tydliga genusförtecken får enligt Lofstrand (a.a.) en avgörande betydelse för hur myndigheter utformar sina åtgärder.

En förklaring till att kvinnor blir hemlösa som lyfts fram inom internationell forskning är en pågående "feminisering av fattigdom". Det faktum att kvinnor i högre grad blivit försörjare – "bread winners" – och ofta ensamförsörjare i familjer, har medfört en ökad ekonomisk sårbarhet. I kombination med att kvinnor ofta arbetar deltid och inom låginkomstyrken och – med den generella utvecklingen mot en mer flexibel arbetsmarknad – i högre grad på tillfälliga kontrakt, har riskerna för kvinnor att hamna i en situation av hemlöshet ökat (se t.ex. Edgar & Doherty 2001, Gunnarsson 2000). En annan anledning till kvinnors hemlöshet kan vara utsatthet för våld i hemmet vilket inneburit att mamman och barnen tvingats fly sitt hem och haft problem att finna en ny bostad (se t.ex. Andersson & Swärd 2004, s. 293). Denna senare situation är en del av den "dolda" hemlösheten bland kvinnor. Kvinnor som befinner sig på kvinnojourer innefattas ofta inte i kartläggningar och avgränsningar av hemlösa.⁸

Invandring och hemlöshet

Forskning om invandring och hemlöshet har börjat växa fram under de senaste åren (t.ex. Sahlin 2002, Edgar, Doherty & Meert 2004, Järvinen 2004). Personer som nyligen invandrat och ännu inte fått uppehållstillstånd ingår inte i de av myndigheter genomförda kartläggningarna av hemlösa och de har hittills inte omfattats i någon högre grad av forskning. Studier som gjorts pekar på att invandrade personer till exempel oftare bor i hyresrätt och i mindre attraktiva bostadsområden, samt att trångboddheten är större bland invandrade hushåll än bland svenskfödda. (Sahlin 2002, Popoola 1999) Europeisk forskning visar att familjer med invandrarbakgrund har större sannolikhet att vara i riskzonen för att bli hemlösa, det vill säga att bo inneboende hos vänner, med osäkra kontrakt och i trångboddhet (Feantsa 2002). Integrationsförvaltningen i Stockholm uppmärksammade i en rapport som publicerades 1999 bostadsproblemen för nyanlända flyktingar som bland annat resulterar i inneboende hos släktingar och vänner, vilket i längden skapar problem både för de som bor inneboende och för de som har personer inneboende hos sig (referens i Sahlin 2002).

En fråga som jag inte kommer att ha möjlighet att undersöka närmare i denna utvärdering men som är relevant att uppmärksamma utifrån vad som framkommit i andra studier samt utifrån erfarenheter från andra samhällsarenor, är frågan om förekomsten av en strukturell diskriminering på bostadsmarknaden som drabbar familjer med utomnordisk bakgrund. Strukturell diskriminering har hittills främst studerats och debatteras i förhållande till arbetsmarknaden (t.ex. Integrationsverket 2002). Men frågan om diskriminering på bostadsmarknaden har också börjat att uppmärksammas under de senaste åren i massmedia och i den politiska debatten och även inom forskningen. Molina (2005) diskuterar etniskt diskriminering i boendet i relation till boendesegregation. Hon konstaterar att varken inkomster, utbildning eller yrkestillhörighet kan förklara de missgynnade positioner som personer födda i utlandet har på bostadsmarknaden. Hon kopplar en svag ställning på bostadsmarknaden till både strukturella och institutionella faktorer. Invandrade personer har ofta lägre inkomster än så kallade sverigefödda, liten eller obefintlig förmögenhet i form av arv och ackumulerat kapital, svårigheter att få bostadslån och en utsatthet för eventuell diskriminering från olika bostadsmarknadsaktörers sida.

⁸ I Socialstyrelsens kartläggning 2005 innefattas dock kvinnojourer som uppgiftslämnare för hemlösa.

En publicerad studie från den statliga Utredningen om makt, integration och strukturell diskriminering (SOU 2005:69) bygger bland annat på hearingar som hållits i Stockholm, Göteborg och Malmö med bland andra representanter från invandrarorganisationer och boende i marginaliserade och så kallade stigmatiserade områden i respektive stad. I hearingarna lyfter deltagarna fram många exempel på hur svårt det är att få en lägenhet om man är arbetslös utan fast inkomst, har ett utländskt namn eller "fel" ursprung. En slutsats från hearingarna är att personer med utländsk bakgrund diskrimineras på bostadsmarknaden. De hänvisas till områden där många som har utländsk bakgrund redan bor, och de har sedan svårt att flytta därifrån på grund av en rad diskriminerande hinder. Den största tröskeln som lyfts fram är ekonomin. En hög arbetslöshet bland invandrade personer innebär en uteslutning från bostadsmarknaden då många hyresvärdar kräver fast anställning och regelbunden lön. Deltagarna vittnar om svårigheter att få bostad på grund av att man har ett utländskt klingande namn eller tillhör någon annan nationalitet än den svenska, speciellt i bostadsområden som domineras av "vita" svenska grupper. Deltagarna upplever att den etniska barriären är högre än den klassmässiga (a.a., s. 60).

Inom forskningen konstateras det faktum att det är svårt att bevisa diskriminering på bostadsmarknaden (Sahlin 2002, 2005, Molina 2005). Negativ särbehandling är olaglig, men lagskyddet är svagt för dem som eventuellt blivit utsatta för diskriminering på bostadsmarknaden. En annan försvärande omständighet är att de flesta kommuner inte organiserar bostadsköer. När bostadssökande inte registreras är det svårt att hävda att någon annan fått "gå före". Sahlin tar upp så kallade "anekdotiska" bevis eller exempel på diskriminering, till exempel att invandrade hyresgäster vräks på svagare grunder eller att invandrare, särskilt med utomeuropeisk bakgrund, och att romer inte godtas som hyresgäster (Sahlin 2002).

Antalet anmälda fall till Diskrimineringsombudsmannen (DO) har ökat sedan anmälningsregistret påbörjades 1992, och kopplingen har blivit tydligare till diskriminering och rasism i rubriceringen av anmälningarna (Molina 2005, s. 20). Storstäderna och speciellt Stockholm dominerar när det gäller antalet anmälningar men anmälningar kommer från i princip hela landet. Molina gör tolkningen att det finns ett stort mörkertal när det gäller diskriminering på bostadsmarknaden som inte leder till anmälningar till DO (ibid). Den aktör på bostadsmarknaden som får flest anmälningar är hyresvärdar (kommunala och privata). Hyresvärdarnas roll och deras ökade makt över hyresgästerna diskuteras även av Popoola (2001) med utgångspunkt från studier i Malmö. Molina (2005) menar att de studier som gjorts indikerar att hyresmarknaden verkar fungera som en spärrvakt (*gatekeeper*) i sig för många människor med utländsk bakgrund, men att det behövs fler studier som fokuserar dessa förhållanden.

Hemlösa barn

En viktig bidragande orsak till att projektet Steget före initierades var att IoF uppmärksammade att de barn som levde i familjer utan bostad eller i en otrygg boendesituation hade en problematisk social situation. Projektet har riktats mot *barnfamiljer* vilket, som nämnts tidigare, är en grupp som inte tidigare diskuterats i någon större omfattning i förhållande till hemlöshet. Det har länge funnits en föreställning om att det i Sverige inte funnits några hemlösa barn. Det sociala skyddet för barn är starkt (se SoL 2001:453, 1 kap § 2). Socialtjänstlagens barnperspektiv förstärktes 1998 genom en komplettering till Socialtjänstlagen. Sverige har ratificerat FN:s

barnkonvention som syftar till att stärka barnperspektivet och barns rätt till social trygghet och materiell standard (Barnombudsmannen). Barn borde därför vara skyddade från den utsatta position som det innebär att vara hemlös. Socialstyrelsens kartläggningar av hemlösa i Sverige pekar emellertid på att det finns barn som är hemlösa (Socialstyrelsen 2000, 2006). Barnen bor i vissa fall hos släktingar eller i familjehem, men hälften av de kvinnor som hade barn och som omfattades av Socialstyrelsens kartläggning 1999 hade vårdnaden om barnen. Motsvarande andel för männen var en sjundedel. I kartläggningen från 2006 uppges att drygt 30 procent av dem som inrapporterats som hemlösa är föräldrar. Majoriteten av dessa är ensamstående. Det är framför allt kvinnor som uppges leva helt eller delvis med sina barn; omkring 60 procent jämfört med ungefär 30 procent av männen (Socialstyrelsen 2006, s. 72). Det finns ännu ingen samlad bild över omfattningen av hemlöshet bland barn eller vilka konsekvenser en osäker boendesituation kan ha. Detta har dock börjat uppmärksammas inom forskningen (se Andersson & Swärd 2004). Nilsson och Flyghed (2004) tar upp hur vräkningar påverkar barnens såväl materiella standard som känsla av trygghet. Trångboddhet, magasinerade saker, problem att ta hem kompisar och känslor av skam innebär problem för barnens levnadsstandard och uppväxtvillkor (a.a., s. 282). Barnens problem lyfts också fram i ett forskningsprojekt som drivs vid Socialhögskolan i Lund (Andersson & Swärd 2004). Konsekvenser för de hemlösa barnen som lyfts fram i detta projekt handlar också om otrygghet, avsaknad av stabilitet och kontinuitet och svårigheter att komma in i gemenskapen på förskola och i skolan på grund av ständiga flyttningar. Frågan om hur barnen påverkas av sin boendesituation har varit ett viktigt inslag i projektet och det finns därför anledning att återkomma till denna fråga i utvärderingen.

FAMILJERNA SOM DELTAGIT I STEGET FÖRE

För att få en tydligare bild av vad som karakteriserar de familjer som deltagit i projektet har en enkät sammanställts med oidentifierade uppgifter som hämtats från IoF:s personakter. Totalt blev 85 familjer remitterade till Steget före under projekttiden mars 2003 till februari 2005. När den här presenterade sammanställningen gjordes hade 75 familjer blivit remitterade till projektet; de återstående familjerna blev remitterade i projektets slutskede. Tabellerna nedan beskriver familjernas struktur: om det finns en eller två vuxna i familjen, familjernas bakgrund, hur man försörjer sig samt vad som är anledningen till bostadsproblemen. Det finns ett visst externt och internt bortfall i enkäten. Fyra enkäter saknas; dessa familjer remitterades till projekt men avaktualiserades och remitterades vidare till andra enheter på grund av att de av olika anledningar bedömdes att inte tillhöra målgruppen för projektet. Det interna bortfallet består i att alla frågor inte är ifyllda för samtliga familjer. I tabellerna framgår svarsfrekvensen.

Majoriteten av familjerna består av ensamstående kvinnor med barn, drygt 1/3 har två försörjare och några få familjer består av ensamstående män med barn.

Tabell 1. Familjer som sökt hjälp med boende, grupperade efter familjernas struktur – en eller två försörjare, uppdelat på kön (n=71)

Kön	Antal	Procent
Kvinna	42	59,2
Man	4	5,6
Kvinna och Man	25	35,2
Total	71	100,0

Som framgår av tabell 2 är huvudparten av familjerna små – med ett till två barn. Familjestorleken, det vill säga att familjerna är stora, eller brist på stora lägenheter, borde därför inte utgöra något generellt hinder för att få en bostad när det gäller denna grupp.

Tabell 2. Barn och familjesituation (n=71)

	0 barn	1 barn	2 barn	3 barn	4 barn eller fler	Totalt
Kvinna	0	22	12	6	2	42
Man	0	2	1	0	1	4
Kvinna och Man	1	10	7	1	6	25
Total	1	34	20	7	9	71

Majoriteten av familjerna har invandrarbakgrund och de flesta har en utomeuropeisk bakgrund. Irak är det enskilda land varifrån en större grupp – 14 familjer – har sitt ursprung.

Tabell 3. Familjer som sökt hjälp med boende, grupperade efter ursprungsland (n=71).

Ursprungsland	Antal	Procent
Sverige	22	31,0
Norden och Europa	2	2,8
Utomeuropa	43	60,6
Blandat	4	5,6
Total	71	100,0

Över hälften av familjerna har utomeuropeisk bakgrund. I enkäten framgår att vissa familjer med utländsk bakgrund har invandrat under de senaste åren men andra har varit bosatta i Sverige under en längre tid. Bland de 24 nationaliteter som finns representerade bland projektdeltagarna finns således både familjer med tillfälligt respektive permanent uppehållstillstånd och familjer med svenskt medborgarskap. I vissa fall har en person i familjen – oftast mannen – kommit till Sverige ett par år tidigare än den resterande familjen. I tabell 4 ser vi att av de svarande har en stor del ankommit efter 1990. En reservation måste dock göras för att det interna bortfallet är stort i denna fråga.

Tabell 4. Ankomstår för den först ankomna (n=34)

Ankomstår	Antal	Procent
Före 1989	7	20,6
1990-1999	13	38,2
2000—	14	41,2
Total	34	100,0

Samtliga familjer karakteriseras av att ha en svag ekonomisk ställning, det vill säga försörjningsbilden för familjerna domineras av olika typer av bidrag och försörjningsstöd. Huvudparten av familjerna saknar arbete. Med några få undantag för personer som förvärvsarbetar eller har eget företag försörjer sig majoriteten av familjerna på en kombination av olika bidrag: Socialbidrag, bostadsbidrag, barnbidrag, vårdnadsbidrag, underhållsstöd, sjukpenning, sjukpension och studiebidrag. Familjernas försörjnings- och sysselsättningsbild åskådliggörs i tabellerna 5 och 6 nedan.

Tabell 5. Familjernas inkomstkällor (n=70).

Inkomstkälla	Antal	Procent
Egen inkomst	6	8,6
Olika offentliga stöd	52	74,3
Egen inkomst + bidrag	12	17,1
Total	70	100,0

Tabell 6. Familjernas sysselsättning (n=69)

Sysselsättning	Antal	Procent
Arbetssökande	10	14,5
Barn- eller sjukledig	11	15,9
Studerande (inkl. SFI)	9	13,0
Arbete	8	11,6
Övrigt (blandat)	31	45,0
Totalt	69	100,0

I tabell 7 nedan åskådliggörs familjernas bostadssituation innan projekt Steget före. Bostadssituationen präglas av mer eller mindre tillfälliga bostadslösningar. I beskrivningar av familjernas närmaste bostadshistoria i enkäten framkommer att det är vanligt att man bott i ett andrahandsboende som upphört, i andra former av tillfälliga kontrakt eller inneboende hos släktingar eller bekanta. Vissa har förlorat sitt boende vid en separation, andra har flytt bostaden på grund av misshandel.

Tabell 7. Familjernas boendesituation före projektet (n=71).

Boendetyper	Antal	Procent
Träningslägenhet	9	12,7
Hotell	21	29,6
Eget boendet	4	5,6
Inneboende	12	16,9
Andrahand	9	12,7
Övrigt (blandat)	16	22,5
Total	71	100,0

Tabell 8 visar också på denna tillfälliga bostadssituation genom att många av familjerna varit bostadslösa tidigare.

Tabell 8. Bostadslös tidigare (n=65)

Bostadslös tidigare	Antal	Procent
Ja	48	73,8
Nej	17	26,2
Totalt	65	100,0

I tabell 9 nedan framgår att cirka 27 procent varit vräkta tidigare. Tabell 10 visar att vräkning är en mer vanlig anledning bland svenskfödda än invandrade familjer.

Tabell 9. Antal vräkningar innan projektet⁹(n=59)

Antal vräkningar	Antal	Procent
Ingen gång	38	64,4
1 gång	16	27,1
2 gånger eller fler	5	8,5
Totalt	59	100,0

Tabell 10. Antal vräkningar innan projektet uppdelad på ursprungsland (n=59)

	Ingen vräkning	1 vräkning	2 vräkningar eller fler	Totalt
Sverige	7	7	2	16
Norden och Europa	0	1	0	1
Utomeuropa	29	8	2	39
Blandat	2	0	1	3
Totalt	38	16	5	59

Sammanfattningsvis framkommer i enkäten ett antal utmärkande drag när det gäller de familjer som deltar i projektet. Många av familjerna består av ensamstående kvinnor med barn, och en betydande andel av familjerna har invandrarbakgrund; i många fall är det ensamstående invandrade kvinnor med barn. Familjerna är relativt små, med ett eller ett par barn i familjen. I enkäten framgår att vissa familjer har invandrat under de senaste åren men andra har varit bosatta i Sverige under en längre tid. Det finns således familjer med tillfälligt respektive permanent uppehållstillstånd och med svenskt medborgarskap bland dem som har en invandrarbakgrund.

Samtliga familjer karaktäriseras av att ha en svag ekonomisk ställning, det vill säga försörjningsbilden för familjerna domineras av olika typer av bidrag och försörjningsstöd. Huvudparten av familjerna saknar förankring på arbetsmarknaden. Många av familjerna har invandrat efter år 1990. Familjernas närmaste bostadshistoria har ofta präglats av osäkra kontrakt och tillfälliga lösningar.

Bakgrunden till varför familjerna blivit remitterade till Steget före skiljer sig således åt. Som beskrivits ovan fanns i starten av projektet en föreställning om att många barnfamiljer blivit vräkta. I praktiken är det en mindre andel av familjerna som hamnat i en situation av hemlöshet på grund av en vräkning från ett förstahandskontrakt. Det är vanligare att man har en historia av olika typer av tillfälliga och otrygga boenden. I beskrivningarna av familjerna närmaste bostadshistoria framkommer att det är vanligt att man bott i andrahandsboende som upphört, eller i andra former av tillfälliga kontrakt eller inneboende hos släktingar eller bekanta. Vissa har förlorat sitt boende vid en separation, andra har flytt bostaden på grund av misshandel.

⁹ I denna uppgift ingår både vräkningar från förstahandskontrakt och avhysningar från andrahandskontrakt.

I nästa avsnitt presenteras en sammanställning av de intervjuer som genomfördes med åtta av familjerna under hösten 2004. Familjerna egna beskrivningar av sin situation ger en fördjupning av den bild som tecknas i tabellerna ovan.

NÅGRA RÖSTER FRÅN FAMILJERNA

”Att ha ett bostadsproblem förmörkar hela tillvaron.. det är omöjligt att planera för framtiden och njuta av nuläget och det är skamligt.. förknippat med enormt mycket negativa känslor och livet i sig fungerar inte för det är hela tiden ett slags låtsastillvaro.. hela tiden temporär och jag har svårt att se vad jag överhuvudtaget skulle kunna göra i framtiden för jag kan inte se förrän jag har tryggheten.. det är ingen floskel med att mitt hem är min borg. jag har ansträngt mig väldigt mycket men jag kan inte se.. dåtida planer och vad jag hade tänkt mig av framtiden.. det är en svår känsla som att vara avhuggen någonstans.. bostaden är mycket a och o.”

Under hösten 2004 gjordes ett mindre antal intervjuer med familjer som deltagit i Steget före. Dessa, sammantaget åtta, intervjuer får här exemplifiera de deltagande familjernas egen syn på sin boendeproblematik. Dessa åtta kan inte ses som representativa för gruppen som helhet men kan ändå hjälpa till att fördjupa den bild som redovisningen ovan ger. De intervjuade familjerna har var sin specifik historia om hur de hamnat i en problematisk bostadssituation. I syfte att värna om familjernas anonymitet kan citaten och berättelserna inte återges med sådana detaljer som gör att de kan identifieras. I texten sammanlänkas deras historier och det gemensamma lyfts fram.

Av de åtta familjerna är sex ensamstående kvinnor med barn och de övriga två familjerna består av ett gift par – kvinna och man – med barn. I familjerna finns ett till tre barn, de flesta har två. Två familjer är svenskfödda och de övriga sex har utomnordisk bakgrund. Familjerna bor på hotell, i tränings- eller jourlägenhet. En av familjerna har fått ett eget kontrakt. Bakgrunderna till bostadslösheten bland de intervjuade familjerna är vräkning på grund av hyresskuld och störning, uppsägning av andrahandskontrakt och inneboende hos släktingar som upphört. Flera av kvinnorna har en separation och skilsmässa bakom sig som anges som ett skäl till att bostadsproblemen började. Ett par av familjerna har barn med sjukdom eller handikapp vilket påverkat familjen mycket, till exempel möjligheten att förbättra ekonomin eller att orka ta tag i sin boendesituation. Familjerna försörjer sig med olika former av bidrag – socialbidrag, barnbidrag, bostadsbidrag, Alfa-kassa och vårdbidrag.

Två familjer – med utomnordisk bakgrund – återvände till Stockholm efter att ha bott i andra kommuner. En familj återvände då man mådde dåligt i den mindre kommunen som man var bosatt i och kände sig isolerade. Den andra familjen återvände på grund av att man fick jobb i Stockholm.

Hinder vid ingången till bostadsmarknaden

Familjerna står i bostadskö men flera av dem har stått för kort tid för att bli aktuella för ett förstahandskontrakt. Hyresmarknaden är det enda alternativet för familjerna. Man ser ingen möjlighet att få ett lån till bostadsrätt eller eget hus. Bostad söker man via olika källor. Via Internet – Bostad direkt, ”Bostadssnabben”, Internetsidor för andrahandsuthyrning, samt i dagstidningar, Gula tidningen, anslagstavlor på livsmedelsbutiker och via personliga kontakter

med mera. Ett stort problem är att man inte uppfyller kraven för andrahandskontrakt vad gäller inkomst och fast arbete. Familjerna har blivit nekade andrahandskontrakt på grund av att man försörjer sig via socialbidrag. Provanställning har till exempel inte räckt som grund för andrahandskontrakt.

”en gång när jag flyttade hit för att jag fick jobb.. sen hade jag provanställningspapper men när jag visade det gick det inte.. dom ville ha fast från början men man får inte från början.. man får ju först provanställning och sen fast om man trivs och dom trivs med mig.. dom som hyr ut lägenheter accepterar inte provanställningspapper”

Familjerna ger exempel på en ond cirkel – en ”Moment 22”-situation – där arbetslösheten innebär att man inte kan komma in på bostadsmarknaden och en osäker bostadssituation utgör ett hinder för att få ett arbete. Det finns till och med exempel på att man förlorat sitt jobb på grund av avsaknaden av en bostad.

”jag fick ett jobb som jag förlorade på grund av att jag inte hade någonstans att bo”

Allt det praktiska arbetet med att flytta utgör också ett hinder för att finna en bättre lösning på sin situation, till exempel magasinering av möbler och så vidare.

Att ha hyresskulder och betalningsanmärkningar är stora hinder för att få en bostad. De flesta av de intervjuade familjerna har sökt förtur men fått avslag på grund av att förtursskäl inte ansetts vara starka nog. Ett par har dock fått förtur och också ett erbjudande på en lägenhet som man tackat ja till.

Ytterligare ett hinder som lyfts fram är att det finns bestämda föreställningar om bostadslösa:

”är man bostadslös så har man säkert stora sociala problem och förmodligen också drog- och narkotikaproblem.. den känslan får jag ofta.. det finns ofta några färdiga personlighetsmallar som man förväntas falla in i.. /.../ man blir väldigt misstänkliggjord.. är man bostadslös så måste man begått något väldigt fel”.

Vissa av andrahandskontrakten som man blivit erbjuden har varit så korta att det inte varit meningsfullt att flytta in. Barnen kan till exempel tvingas byta skola för ett kontrakt som gäller i 3–6 månader.

Hur påverkas familjen av boendesituationen?

Trångboddheten lyfts fram som ett problem för barnen, speciellt för de litet större barnen som behöver en egen plats där de kan vara ostörda från föräldrar och mindre syskon. Äldre barns nattsömn kan störas av de mindre barnen. Barnen beskrivs som stressade och förvirrade av att flytta ofta, speciellt när de behöver byta skola. Barnen måste hela tiden börja om från start och det gör dem osäkra.

”det räcker att dom bytt skola mer än femton gånger.. dom kan hela /.../ och överallt.. barnen har flyttat så snart blir dom bara pytt i panna”

Den ständiga oron som situationen för med sig gör att många mår dåligt. Man får också svårt med sociala kontakter när man flyttar ofta. Det ständigt tillfälliga boendet gör att det aldrig är någon idé att göra i ordning ett hem:

”vi kan inte fixa något fint och bra för barnen för hela tiden tänker jag när ska vi flytta”.

Man köper inte heller möbler för det gör det svårare att flytta –

”vi kan inte hela tiden be folk om att hjälpa oss att flytta”.

Gemensamt för alla är längtan efter en egen bostad samt ett jobb. Att slippa försörja sig på bidrag. Bostadslösheten innebär en känsla av hopplöshet och ett hinder för att leva sitt liv fullt ut.

”jag vill jättegärna ha en bostad sen vill jag börja mitt liv. Börja jobba.. det är jättesvårt att starta mitt liv.. jag känner ibland att allt är hopplöst../.../.. jag vill börja mitt liv som vanliga.. med lägenhet”

PROJEKTETS KONTEXT AV BOSTADSPOLITISKA FÖRÄNDRINGAR

Bakgrunden till projektet var som beskrivs ovan en situation som stadsdelsförvaltningen i Hässelby-Vällingby upplevde som akut, både ekonomiskt för förvaltningen och socialt för de familjer som sökte hjälp. En bakgrund till detta är det ökade ansvar för bostads- och hemlösa som bostadspolitiska förändringar under 1990-talet inneburit för socialförvaltningarna. Utvecklingen från 1990-talets början och framåt tecknas därför med några grova penseldrag nedan.

Bostadspolitiken genomgick en successiv avreglering under hela 1990-talet. Vissa forskare kallar det för ett bostadspolitiskt systemskifte (Lindbom 2001, Turner 2000). Bostadsdepartementet avvecklades och bostadsförmedlingar försvann i många kommuner. De flesta kommuner i Sverige saknar i dag en kommunal bostadsförmedling. Enligt Boverket finns kommunala bostadsförmedlingar i endast tre procent av kommunerna,¹⁰ vilket bland annat gäller Stockholm. Kommunernas ansvar har avreglerats och i den bostadspolitiska utredningen från 1996 poängteras frivillighet i stället för lagreglering. Kommunernas bostadsförsörjning skall säkras genom samarbete, frivillighet och förtroende mellan olika aktörer såsom den kommunala förvaltningen, fastighetsägare, bostadsföretag, kronofogde och socialtjänst. Detta gäller även bostadsförsörjningen för människor som är hemlösa eller hotas av vräkning (SOU 1996:156, s. 47).

1990-talet har också varit en period av lågt byggande i kommunerna. Under början av 2000-talet har byggandet ökat, men i Boverkets sammanställning rapporterar var tredje kommun bostadsbrist och enbart var fjärde kommun har ett överskott. I Stockholmsområdet har i det närmaste samtliga kommuner bostadsbrist (Boverket 2005a, 2005b).

Sammantaget har förändringarna sedan 1990-talets början inneburit att kraven för att komma ifråga för ett förstahandskontrakt har skärpts och att trösklarna för att komma in på bostadsmarknaden därmed har höjts. Möjligheterna att komma tillbaka in på hyresmarknaden efter en vräkning har minskat och konsekvenserna av att bli vräkt därför blivit svårare. Under 1990-talets första hälft skärpte värdarna sin bedömning av nya hyresgäster. Innan de skrev kontrakt inhämtade de kreditupplysning och kontaktade tidigare värd i större utsträckning än förut. En tredjedel av de tillfrågade värdarna tog även kontakt med arbetsgivaren (Flyghed 1994). De ökade kraven innebär också att ingången till bostadsmarknaden kan vara svår att

¹⁰ 35 kommuner eller 12 procent av samtliga kommuner angav i Boverkets bostadsmarknadsenkät 2005 att de hade en kommunal bostadsförmedling. Vid en närmare granskning av vad kommunerna angivit som bostadsförmedling bedömer Boverket att det endast är tio kommuner (tre procent) som har en bostadsförmedling som överensstämmer med den definition som angavs i enkäten: "en bostadsförmedling som har inrättats av kommunen och där kommunen beslutar om mål och riktlinjer för verksamheten. Den behöver dock inte drivas i egen regi, utan kommunen kan uppdra åt någon annan att driva verksamheten enligt avtal" (Boverket 2005b). Stockholm är en av de kommuner som återinfört en kommunövergripande bostadsförmedling. Bostad Stockholm förmedlar dock en mycket begränsad del av hyreslägenheterna i Stockholm och Sahlin (2004, s. 6ff) lyfter fram den kringskurna handlingsfrihet som bostadsförmedlingen i praktiken har i förhållande till fastighetsägare.

forcera för ekonomiskt svaga grupper och för dem som saknar bostadsreferenser (såsom till exempel flyktingar, se Sahlin 2002).

Hemlöshet/bostadslöshet är en komplicerad problematik för stadsdelsförvaltningarna. Nedmonteringen av den sociala bostadspolitiken under 1990-talet har inneburit att bostadsfrågan alltmer kommit att bli socialförvaltningarnas ansvar enligt SoL (2001:453). Hemlöshet är följaktligen en central problematik för socialtjänsten och man är en del av en växande sekundär bostadsmarknad med olika former av specialkontrakt (se Sahlin 1996b, 2000). Trots detta är frågan ofta ”osynlig” i socialförvaltningarnas organisation som i stället är utformade utifrån andra kriterier såsom ålder, social problematik, ekonomiskt stöd och arbete. Bostadsproblemen blir därmed underordnade andra kategoriseringar och hamnar utspritt på olika enheter inom socialförvaltningarna, där handläggare vid olika enheter inte alltid känner till vad andra handläggare gjort/gör.

Sedan 1994 har man som flykting rätt att bosätta sig i eget boende (EBO) utanför flyktingförläggning. Man kan till exempel vara inneboende hos släktingar eller vänner under tiden man väntar på besked om uppehållstillstånd. Den ersättning som utgått för eget boende togs bort 1 mars 2005. Den Statliga utredningen om flyktingmottagande och introduktion anger att under 2003 bodde hälften av de asylsökande i eget boende och hälften i anläggningsboende (SOU 2003:75, s. 40).

PROJEKTETS GEOGRAFISKA KONTEXT – NÅGRA FAKTA OM STADSDELEN HÄSSELBY- VÄLLINGBY¹¹

Stadsdelen Hässelby-Vällingby tillhör de västra förorterna i Stockholms kommun och är en av Stockholms större stadsdelar. Hässelby-Vällingby är en stadsdel under förändring. Man har en växande befolkning med en förändrad sammansättning, och den fysiska miljön rustas upp och byggs till. Den 31 december år 2003 hade Hässelby-Vällingby 58 768 invånare. Sedan 1995 har folkmängden ökat med drygt 3 000 personer. Till Hässelby-Vällingby stadsdelsnämnd hör stadsdelarna Grimsta, Kälvesta, Nälsta, Råcksta, Vinsta, Vällingby, Hässelby Gård, Hässelby Strand och Hässelby Villastad. Mellan dessa områden finns markanta sociala och ekonomiska skillnader. I södra Hässelby Villastad finns exklusiva villakvarter, medan Hässelby Gård, cirka en kilometer därifrån, domineras av flerfamiljshus och hyreslägenheter från femtitalet (Hässelby-Vällingby stadsdelsförvaltning 2005).

Kostnaderna för socialbidrag har stigit i Hässelby-Vällingby under 2000-talet. Mellan 2003 och 2004 steg kostnaderna med 7,2 mkr. Antalet bidragshushåll ökade med 3,7 procent under 2004. Under 2004 utgjordes bidragshushållet till 23 procent av ensamstående föräldrar med barn (141 hushåll). Ensamma pappor med socialbidrag fördubblades under 2003 (från 44 till 87 hushåll).

Hässelby-Vällingby har genomgått en förändring från 1990 och framåt där andelen invånare med utländsk bakgrund har ökat.

Tabell 11. Invånare med utländsk bakgrund i Hässelby-Vällingby 1990–2003, procent av befolkningen

År	Utländsk bakgrund	Därav utländsk medborgare
1990	12,8	6,4
1995	15,0	7,3
1997	16,2	8,0
2000	18,2	8,4
2003	20,2	8,6

(Källa: Stockholms stad, USK)¹²

Andelen invånare i Hässelby-Vällingby som har utländsk bakgrund ligger på ungefär samma nivå som genomsnittet för Stockholm.

¹¹ Områdesbeskrivningen bygger på statistik från USK, Utrednings- och statistikkontoret i Stockholms stad, www.usk.stockholm.se/internet/omrfakta 2005-02-15.

¹² USK använder uttrycket ”utländsk bakgrund” och definierar detta med utgångspunkt i medborgarskap: ”utländska medborgare födda utrikes eller i Sverige samt svenska medborgare födda utrikes”. Detta skiljer sig från till exempel SCB som i sin statistik definierar ”utländsk bakgrund” som ”utrikes födda jämte personer födda i Sverige med minst en utrikes född förälder”.

En stor andel av lägenheterna i Hässelby-Vällingby finns inom den så kallade allmännyttan. Av alla lägenheter som finns i flerbostadshus tillhör 61,7 procent allmännyttan. Det är enbart en stadsdel i Stockholm – Älvsjö – som har fler lägenheter i allmännyttan. Totalt i hela staden är det ett genomsnitt på 26,3 procent av lägenheterna som finns inom allmännyttan. Den stora andelen hyreslägenheter har inneburit att Hässelby-Vällingby är den stadsdel som har den största andelen förmedlade lägenheter från Bostad Stockholm. Man ligger också högt när det gäller beviljade förturer i bostadskön.

Tabell 12. Förmedlade lägenheter 2004 fördelat på stadsdelsnämnd

Statsdelsnämnd	Bostadskön	Evakuering	Försöks- och träningslägenhet	Förtur	"Bostads-snabben"	Totalt
Bromma	310		33	27	10	380
Enskede-Årsta	228	3	20	31	2	284
Farsta	495	11	28	65	10	609
Hägersten	121	3	10	13	1	148
Hässelby-Vällingby	714		37	56	27	834
Katarina-Sofia	166	1	4	3	36	210
Kista	114	1	17	17	5	154
Kungsholmen	110		1	2		113
Liljeholmen	181		19	4	14	218
Maria-Gamla stan	152		7	31	2	192
Norrmalm	106	1	8	35	1	151
Rinkeby	150		5	24	1	180
Skarpnäck	231	2	28	37	9	307
Skärholmen	303		6	51	8	368
Spånga-Tensta	126		22	24	2	174
Vantör	454	1	24	27	13	519
Älvsjö	69	1	10	17	4	101
Östermalm	61		3	17		81
Övriga kommuner	981	1			89	1071
Totalt	5072	25	282	481	234	6094

(Källa: Statistik från Bostad Stockholm)

Hemlösa i Hässelby-Vällingby

Andelen av de hemlösa i Stockholm som tillhör stadsdelen är relativt hög. Hässelby-Vällingby är en av de ytterstadsdelar som har flest hemlösa enligt de kartläggningar som genomförts av FoU-byrån i Stockholms stad.¹³

Tabell 13. Fördelning av antalet hemlösa per stadsdelsförvaltning och Enheten för hemlösa år 2001

Stadsdel	Antal	Procent
Kista	177	3,5
Rinkeby	143	2,8
Spånga-Tensta	198	3,9
Hässelby-Vällingby	278	5,4
Bromma	228	4,4
Kungsholmen	182	3,5
Norrmalm	206	4,0
Östermalm	207	4,0
Maria-Gamla stan	349	6,8
Katarina-Sofia	256	5,0
Skarpnäck	222	4,3
Enskede-Årsta	180	3,5
Farsta	351	6,8
Vantör	255	5,0
Alvsjö	59	1,2
Liljeholmen	187	3,6
Hägersten	170	3,3
Skärholmen	175	3,4
Enheten för hemlösa	707	13,8
Sthlm, omr. ej angivet	598	11,7
Totalt	5128	100,0

(Källa: Finne 2003, s. 141).

En förklaring kan förstås finnas i att Hässelby-Vällingby är en av de befolkningsmässigt största stadsdelarna. Delvis kan det kanske också förklaras med det som vissa intervju-personer lyft fram: Hässelby-Vällingbys prägel av att ha haft ett stort mentalsjukhus, Beckomberga, i ett nära geografiskt område. Detta har inneburit att det finns relativt sett många personer med psykisk problematik i stadsdelen. I Stockholms stads statistik över missbrukare, hemlösa och psykiskt störda är Hässelby-Vällingby den stadsdel i Stockholm som har flest psykiskt störda hemlösa¹⁴ (Finne 2003, s. 147).

¹³ I FoU:s undersökningar definieras hemlösa som "Hemlös är den som saknar egen eller förhyrd bostad och inte bor i något stadigvarande inneboendeförhållande och därför är hänvisad till tillfälliga boendalternativ eller är uteliggare. Till hemlösa räknas också de som bor på institution eller härbärke och som inte har någon ordnad bostad vid utskrivningen" (Finne 2003, s. 70). Hemlösa familjer ingår inte i denna undersökning.

¹⁴ Flest antal hemlösa som bedömdes ha psykisk störning rapporterades från Enheten för hemlösa.

När det gäller utnyttjande av nätter på Stockholms härbärgen så låg Hässelby-Vällingby på tredje plats år 2004 i den statistik som förs vid härbärgena.

Tabell 14. Antal nätter på härbärgen under 2004¹⁵

Stadsdel	Antal
Maria Gamla stan	3 843
Farsta	3 833
Hässelby-Vällingby	3 705
Skarpnäck	3 201
Katarina Sofia	3 129
Spånga-Tensta	2 777
Liljeholmen	2 626

(Källa: Härbärgesstatistik, Stockholms stads socialtjänstförvaltning augusti 2004)

Under våren 2004 genomförde socialtjänstförvaltningen i Stockholm en kartläggning av hemlösa i Stockholm. I denna ingick att ta fram uppgifter om barnfamiljer som saknade fast bostad.

¹⁵ Övriga stadsdelar har under 2 500 nätter.

Tabell 15. Bostadssituationen för barnfamiljer fördelad på vuxna och barn vid stadsdelsförvaltningarna (vuxna är angivna med fetstil)

	Jour- lägen- het	Hotell	Tillfälligt inne- boende, föräldrar, släkt	Tränings- lgt	Placerad på institution, familjehem eller annan vårdinrättn.	Vandrarhem (4/8), annat (15/30) och okänt (1/1)	Summa	Antal hus- håll
Kista	4/5	19/23	20/17	8/15	2/3	4/6	57/69	38
Rinkeby		3/4	4/4			4/7	11/15	10
Spånga- Tensta		3/7	7/13	1/4	2/3	3/5	16/ 32	14
Hässelby-V.	30/44	4/5	7/4				41/53	30
Bromma	1/2	3/5	1/1			1/1	5/9	6
Kungsholmen	4/5		1/1		2/2		8/8	7
Norrmalm							0/0	0
Östermalm	2/3					1/1	3/4	2
Maria-Gamla stan	5/9	5/8	2/2	4/3	5/9	1/1	22/32	19
Katarina-Sofia		1/2	1/1				2/3	2
Enskede-Årsta		1/2	5/6	1/2	1/3	1/2	9/15	8
Skärpnäcka	2/2	1/1	2/2	4/8		3/10	12/ 23	12
Farsta	1/2					1/2	2/4	2
Vantör	11/14	2/2	7/6	2/2			22/24	19
Älvsjö							0/0	0
Liljeholmen				1/3			1/3	1
Hägersten		3/4	1/1		1/1		5/6	4
Skärholmen		7/11	2/3		1/3	1/4	11/21	10
Enheten för hemlösa				4/6			4/6	4
SUMMA	60/86	52/74	60/61	25/43	14/24	20/39		188

(Källa: Socialtjänstförvaltningen. Tjänsteutlåtande 2004-11-15, s. 7)

Hässelby-Vällingby är den stadsdel i Stockholm där flest familjer bor i jourlägenheter. Detta är sannolikt en effekt av Steget före.

Beskrivningen ovan syftar till att teckna en översiktlig bakgrundsbild av den stadsdel som projektet Steget före verkar inom. Det är en stadsdel under tillväxt och befolkningsmässig förändring. Bostadsmarknaden i Hässelby-Vällingby är speciell på det sättet att man har en stor andel bostäder i så kallade allmännyttiga bostadsbolag. Detta innebär att Bostad Stockholm förmedlar en relativt sett hög andel av bostäderna i stadsdelen. Hässelby-Vällingby är en av de ytterstadsdelar som rapporterat flest hemlösa, och personer med en hög andel psykisk störning, i FoU-byrån vid socialtjänstförvaltningens undersökningar.

STEGET FÖRE – ORGANISATION OCH ARBETSFORMER

Projektet växte fram, som beskrivits ovan, ur vad individ- och familjeomsorgsenheten (IoF) vid stadsdelsförvaltningen i Hässelby-Vällingby upplevde som en såväl ekonomisk som social krissituation. IoF hade placerat ett ökande antal barnfamiljer utan egen bostad på hotell. På IoF hade man ingen beredskap för att möta dessa familjers behov. Det fanns inga utvecklade metoder för att arbeta med denna för förvaltningen nya grupp av hemlösa. De socialsekreterare som hade kontakter med familjerna påpekade att hotellboendet var en dålig lösning, speciellt med tanke på barnen och deras skolgång och möjligheter till andra aktiviteter. När hotell- och vandrarhemskostnader under år 2002 steg dramatiskt (från 1,8 mkr 2001 till 2,6 mkr 2002) krävde socialnämnden att något skulle göras. En socialsekreterare fick i uppdrag att inom sin tjänst arbeta med de hemlösa familjerna; det avsattes emellertid inga extra ekonomiska resurser för detta.

På stadsdelsförvaltningen kan man inte riktigt förklara varför antalet hemlösa barnfamiljer ökade under åren 2000–2002. Det fanns en uppfattning om att det skedde relativt många vräkningar under denna period men att det fanns få barnfamiljer bland de hushåll som vräktes. I stället verkar det vara ett antal av varandra oberoende faktorer som sammanföll vid denna tid. Det skedde en stor inflyttning till stadsdelen och det kom allt fler relativt nyinvandrade familjer till Hässelby-Vällingby under början av 2000-talet. Det rörde sig framför allt om ”anhöriginvandring” – kvinnor och barn – som återförenades med män som kommit tidigare som flyktingar men som ännu inte hade en fast bostad. Introduktionsperioden för dessa familjer var över och bostadsfrågan för familjerna blev stadsdelsförvaltningens ansvar, då de inte kunde få en bostad via bostadsförmedlingen. Många familjer placerades på hotell och vandrarhem. Stadsdelsförvaltningen ser barnfamiljernas bostadsproblem som ett utfall av bostadsbristen i Stockholm och hyresvärdarnas höjda krav. Samtidigt har stadsdelsförvaltningen små möjligheter att kunna påverka utvecklingen.

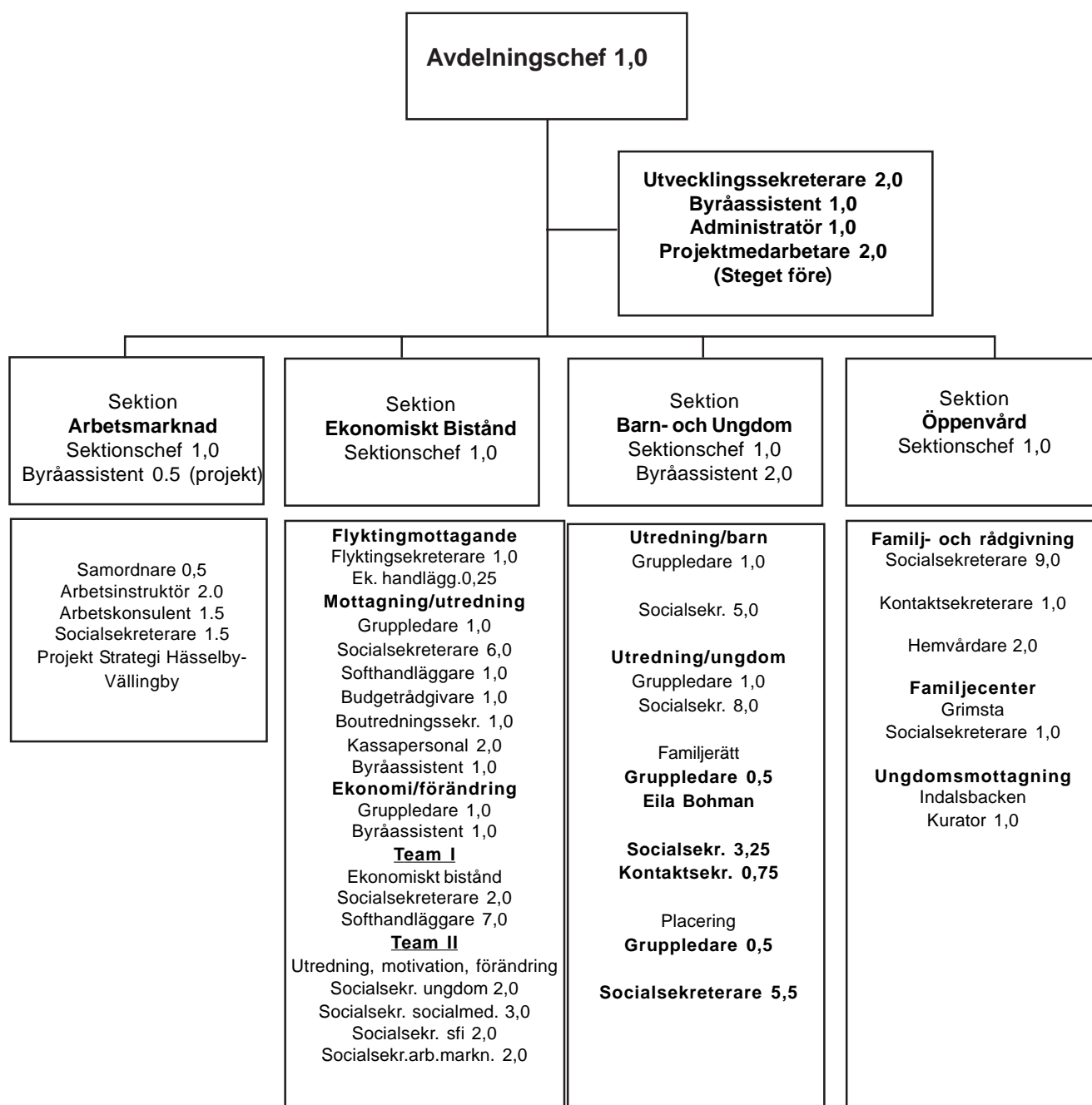
Den dåliga och för förvaltningen kostsamma bostadssituationen för barnfamiljerna föranledde att man började föra en metoddiskussion mellan sektionscheferna, och en av de idéer som fördes fram var att arbeta mer gruppriktat. Under 2001 fick IoF tillgång till ett antal små lägenheter. Det var ett boende för äldre som skulle renoveras, och i väntan på renoveringen kunde dessa utnyttjas för hemlösa familjer. Projektet hade tillgång till dessa sammanlagt tolv lägenheter under ett års tid. Arbetet med de hemlösa familjerna var således påbörjat redan innan Socialstyrelsen utannonserade projektmedel, men stadsdelsförvaltningen hade inte avsatt några extra medel för dessa. Att söka projektmedel från Socialstyrelsen gav därför en möjlighet att finansiera och utveckla arbetet. En person vid förvaltningen med tidigare erfarenheter av projektarbete tillfrågades att formulera en projektansökan till Socialstyrelsen. När projektet startades hade stadsdelsförvaltningen ansvaret för tolv barnfamiljer som bodde på hotell, vandrarhem eller i jourlägenhet (fyra familjer). Under projektets gång har 85 familjer remitterats till projektet.

Projektet har också tydliggjort en problematik inom förvaltningen som inte fanns med i utformningen av projektet men som haft betydelse för hur man utformat arbetet. Enskilda familjer kan ha kontakter med handläggare vid olika enheter vid IoF vid stadsdelsförvaltningen; skilda familjemedlemmar har kontakter i olika ärenden. Detta innebär att flera handläggare är involverade i samma familj. Detta ger upphov till ett dubbelarbete som ses som ett resursproblem vid förvaltningen.

Projektets plats i Individ- och familjeomsorgens organisation

En betydande omorganisation har skett inom IoF i Hässelby-Vällingby under projektets gång. Den nya organisationen för Individ- och familjeomsorgen som trädde i kraft 1 september 2004 ser ut som följer av figur 3.

Figur 3. Organisationsskiss: Individ- och familjeomsorgen, Barn- och ungdom, arbete & bistånd, Hässelby-Vällingby stadsdelsförvaltning 2005-01-03



Projektets organisatoriska placering inom IoF har varit otydlig, speciellt under den första perioden. Projektet flyttades inom organisationen och projektansvarig byttes ut ett par gånger. I deltidsvärderingen påpekades problemet med placeringen av projekt i den organisatoriska hierarkin. Det framfördes synpunkter om att Steget före placerats alltför lågt ner i hierarkin, vilket inte gav tillräcklig status och frihet för projektmedarbetarna. Vid omorganiseringen av förvaltningen placerades projektet högre upp i hierarkin, nära ledningsfunktioner, vilket har medfört högre status och en större frihet i arbetet för medarbetarna. Genom att inbegripa enhetscheferna i styrgruppen kunde projektet göras mer känt och bättre förankrat vid förvaltningen.

I den nya organisationen blev Steget före placerat direkt under avdelningschefen. Av projektmedarbetarna sågs detta som en klar förbättring som gjort organisationen tydligare. Chefskapet ses som viktigt, och att ha en tydlig chef som också är chef för de enheter inom förvaltningen som man främst jobbar gentemot – Ekonomiskt bistånd och Barn- och ungdom – har underlättat arbetet på det sättet att man arbetar utifrån mer enhetliga kriterier. Projektmedarbetarna lyfter också fram avdelningschefens tidigare erfarenheter och kompetens inom området Barn- och ungdom som något positivt för projektet. Det finns dock en önskan om att avdelningschefen skulle ha haft mer tid att avsätta för projektet. Organisatoriska oklarheter har också inneburit att ansvarsfördelningen mellan projektets medarbetare och ledning inte varit tydlig för de olika parterna, exempelvis när det har gällt frågor om på vilken nivå som kontakter med (eventuella) samarbetspartners skall tas.

Projektet har haft en styrgrupp och en referensgrupp. Gruppernas funktioner har inte förändrats men gruppernas sammansättning har sett olika ut under projektets gång. När det gäller styrgruppen var en inledande idé att samarbetspartner för projektet skulle ingå. Efter hand har styrgruppen kommit att bli mer intern och bestå av de berörda enhetscheferna på IoF. Denna sista sammansättning av styrgruppen kändes ”rätt” för projektmedarbetarna, dels därför att den bestod av personer i chefspositioner vilket innebar att projektet fick en ökad status, dels därför att det var personer internt från förvaltningen. En erfarenhet man gjort i projektet är att det är viktigt att först skapa rutiner för arbetet och samarbetet mellan olika enheter inom förvaltningen innan man kan samarbeta med andra utanför förvaltningen.

Referensgruppen har varit en vidare sammansatt grupp. I referensgruppen har företrädare för IoF:s enheter samt Diakonicentrum ingått. Referensgruppen har träffats i samband med familjeträffarna. I referensgruppen har man kunnat diskutera behov och insatser för enskilda familjer för att undvika dubbelarbete.

Ett problem med projektformen som lyfts fram i projektet är kortsiktigheten och förväntningar på snabba resultat, medan det är svårare att se vilken betydelse projektet kan ha på längre sikt. Ekonomiska besparingar för stadsdelsförvaltningen har varit ett viktigt mål för projektet. Projektmedarbetarna har inte upplevt något motstånd inom förvaltningen mot projektet, däremot alltför högt ställda förväntningar på snabba (ekonomiska) resultat.

Stödet för projektet har ökat med projektets gång och med att projektet har blivit mer känt inom förvaltningen. Projektmedarbetarna upplever att man sammantaget fått positiv respons. Projektmedarbetarna har vid olika tillfällen informerat om projektet på förvaltningens olika enheter. Olika kontakter har utvecklats med enskilda handläggare vid enheterna. Hur brett förankrat projektet har varit vid förvaltningen är dock något osäkert. I utvärderingen har personer intervjuats som varit i direkt kontakt med projektet och dessa ger inte riktigt stöd för att projektet varit väl förankrat, utan att det ser olika ut vid olika enheter. En förklaring till detta ges i den stora personalomsättning som har förekommit på

vissa enheter, speciellt i samband med förvaltningens omfattande omorganisation under 2004. När handläggare ofta byts ut så bryts kontinuiteten i kontakterna.

Placeringen av projekt i den organisatoriska hierarkin är en svårighet som lyfts fram i tidigare studier. Inledningsvis placerades Steget före lågt ner i hierarkin, vilket inte gav tillräcklig status och frihet för projektmedarbetarna. När det, som under andra projektåret, placeras högt uppe i hierarkin, nära ledningsfunktioner, ges projektet en högre status som kan medföra en större frihet i arbetet för medarbetarna i projektet. Det kan dock också medföra att mellanchefer och arbetskamrater känner sig förbigångna och att relationerna blir laddade mellan medarbetare inom ett projekt och andra medarbetare i organisationen (jfr Sahlin 1996a).

I ett projekt kan man lägga fokus på en speciell fråga och det utvecklas en specifik kompetens i området. Projektmedarbetarna blir experter på sitt område. Nackdelen är att frågan kan komma att "ägas" av projektet. Problematiken blir medarbetarnas eget område, och andra i organisationen lyfter över frågan på dem. Detta kan bli problematiskt för förankringen av problematiken i organisationen när projektet är slut, samt för utvecklingen av arbetet. Projektarbetet blir också ett ensamt arbete – "man blir en 'outsider' både från ledning och kolleger".

Sammanfattningsvis har organisationen varit mer eller mindre otydlig under hela projektets gång. En förklaring som ges till detta är att förvaltningen under denna period genomfört en stor omorganisation. Samtidigt går dessa problem i linje med vad som i tidigare forskning lyfts fram som en grundläggande svårighet inneboende i projektformen. Projekt har ofta en oklar organisatorisk tillhörighet, en provisorisk karaktär och en oviss framtid. Det är till exempel sällan som arbete i projekt institutionaliseras (se Sjöholm 1996). Dessa problem karaktäriserar också Steget före. Det har inte haft någon tydlig plats i organisationen och inte förrän i avslutningsfasen började det växa fram en idé om hur arbetet skulle fortsätta. Detta kanske blir extra tydligt då det vänder sig till en målgrupp där det byggts upp ett förtroendekapital och skapats förväntningar på projektet.

Ambivalensen när det gäller verksamhetens placering återkommer i den planerade fortsättningen av arbetet. Verksamheten har organisatoriskt placerats inom sektionen Ekonomiskt bistånd. Motiveringen är att detta är bättre ur personalsynpunkt – de anställda i denna verksamhet får närmare till andra kolleger.

Resurser (ekonomi/personal/tid)

Inledningsvis planerades det för två projektmedarbetare. Under det första året fram till december var en person anställd på heltid i Steget före. Detta var inte tillräckligt. I december 2003 förstärktes projektet med en deltidstjänst (60 procent). Att en projektmedarbetare utgjorts av samma person under hela projekttiden och att hon tidigare varit tillsatt att arbeta med dessa frågor innebar att det fanns erfarenheter med från början och det blev en kontinuitet i arbetet. Att projektet inledningsvis vilade på enbart en person innebar en sårbarhet för arbetet, till exempel vid oförutsedda händelser som sjukskrivningar. Två projektmedarbetare minskade till viss del sårbarheten i projektet.

Det "förtroendekapital" som projektmedarbetarna arbetat upp gentemot deltagarna i projektet finns hos dem och inte hos organisationen. Även om två medarbetare minskat sårbarheten så har det inte skapats en utbytbarhet i projektet (jfr Olsson 1999).

En resursbrist som tas upp är bristen på fysiska utrymmen. Man har endast haft tillgång till ett gemensamt kontorsutrymme där det varit svårt att ta emot besök av familjer. Resurser i form av tilldelning av lägenheter att använda som jourlägenheter har projektet inte haft problem med. Dock är de lägenheter man fått tillgång till små, det har varit svårt att få tillgång till stora lägenheter.

Beslutsdelegation

Den myndighetsutövning som ingått i projektet har handlat om delegation att fatta beslut om insatsen om jourlägenheten i samråd med bashandläggare, att öppna en så kallad ”hemlöshetsutredning” för journalföring samt att följa upp och avsluta jourlägenhetsinsatsen. Vilka mandat för biståndsbeslut som projektmedarbetarna haft har under hela projektperioden dock varit oklart. Med tiden fick man en större säkerhet och man har tagit beslut som man inte haft de formella befogenheterna till och sedan har man stämt av dessa med handläggare vid den aktuella enheten – Ekonomiskt bistånd eller Barn- och ungdom. Detta har emellertid upplevs som ett extra arbete inom projektet som inte varit helt enkelt på grund av att man fått arbeta gentemot olika enheter med egen budget. När det gäller handläggning av ekonomiska bistånd var den initiala tanken att detta inte skulle ingå i projektet utan ligga kvar hos så kallade bashandläggare. Under projektets gång har det dock visat sig att det vore mer praktiskt att ha denna beslutanderätt även inom projektet. Erfarenheterna av problemen med oklara mandat har inneburit att detta har gjorts tydligare inför det arbete med hemlösa familjer som fortsatt efter projektets slut. De personer som skall arbeta med hemlösa familjer kommer också att besluta om ifall ekonomiskt bistånd skall beviljas.

Jourlägenhetsverksamheten

Arbetet i projektet har varit centrerat omkring två delar. Den ena delen har utgjorts av cirka 20 jourlägenheter¹⁶ där man haft möjlighet att placera familjer som en tillfällig lösning, under det att man arbetat för att hitta andra lösningar. Jourlägenheterna har tilldelats från Stockholms stads bostadsförmedling. Lägenheterna hyrs sedan ut i andra hand av IoF vid stadsdelsförvaltningen. Antalet jourlägenheter har utökats successivt under projektets gång i relation till det behov som baserats på antal familjer på hotell. Antalet jourlägenheter har successivt ökat under projektets gång. Lägenheterna består av ett till tre rum och en lägenhet har fem rum. Vidare har projektet tillgång till ett fritidshem som har fungerat som bostad för ett par stora familjer. Då jourlägenheterna är relativt små har det inneburit en situation av trångboddhet för många av familjerna. I de fall familjerna varit extremt trångbodda har man inom projektet försökt tillgodose familjernas behov genom att erbjuda en större jourlägenhet så fort någon blivit ledig. Med hjälp av jourlägenheterna har man kunnat ”ta hem” familjer som varit placerade på hotell och försökt återskapa en närhet för barnen till skolor, dagis och kompisar. Jourlägenheterna är belägna i olika delar av stadsdelen. Boendetiden i jourlägenheterna har varierat från ett par månader till ett par år med ett genomsnitt på omkring ett år. För familjerna i jourlägenheterna upprättas en individuell handlingsplan.

Ansvarsfördelningen inom förvaltningen för jourlägenheterna består i att lägenheterna administreras av vuxenenhetens boendegrupp. Bostadssamordnare i boendegruppen har

¹⁶ Vid projektets slut hade man tillgång till 22 lägenheter.

ansvar för kontakterna med hyresvärdar och bostadsförmedling i kontrakts- och underhållsfrågor. Projektet Steget före ansvarar för upprättandet av individuella handlingsplaner och för kontakter med de boende i lägenheterna.

Familjer remitteras till projektet från de olika enheterna vid socialtjänstförvaltningen. Vägarna in i projektet ser olika ut för olika familjer. Kriterierna är att man har behov av någon form av stöd från Familjerådgivningsenheten eller Barn- och ungdom. Man får inte ha ett aktivt missbruksproblem i familjen eller leva under hot.¹⁷ Arbetssättet har förändrats något under projektets gång. När man remitterats till projektet görs en utredning. Inledningsvis gjordes inte någon "egen" utredning inom projektet. Men från projektets sida ansåg man att bostadsfrågan var alltför lågt prioriterad i de utredningar som gjordes vid andra enheter vid IoF och därför såg man behov av att göra en så kallad "hemlöshetsutredning" i projektet, där bostadssituationen fokuseras, för att få en tydligare bild av familjens problematik. Dessa "hemlöshetsutredningar" har man börjat göra under 2004. Tillsammans med bostadssamordnaren på förvaltningen görs sedan en bedömning om ifall jourlägenhet inom projektet är en aktuell insats eller om någon annan lösning är möjlig. Projektmedarbetare och bostadssamordnare beslutar om detta.

Det konkreta arbetet för de två medarbetarna i projektet har bland annat bestått i att göra utredningar, hembesök hos klienterna, att arrangera och delta i så kallade trepartssamtal med klienter och handläggare vid förvaltningen samt att upprätta handlingsplaner. Hembesök görs inom en månad efter det att en familj flyttat in i en jourlägenhet. Hembesöken har både en stödjande och en kontrollerande funktion. Hembesöken ger en bättre bild av vilket stöd familjen behöver, man kan svara på praktiska frågor som familjerna ofta har och som ofta handlar om ekonomi, till exempel hur det svenska socialförsäkringssystemet fungerar. Den kontrollerande funktionen är om familjen faktiskt bor i lägenheten och att man kommer igång med en förändringsprocess och får de kontakter som behövs. I projektet har man även börjat erbjuda rådgivning i boende- och hyresfrågor till familjer som varslats om uppsägning på grund av obetald hyra.

Den andra delen består av öppna kvällsträffar – Familjeträffar – som har hållits varannan torsdag under projektets gång. Dessa beskrivs vidare nedan under egen rubrik.

Stöd som inte direkt är kopplat till boendesituationen

Projektet har inneburit mycket stöd och hjälp till självhjälp. En av projektmedarbetarna beskriver stödet som: "Att prata med familjerna om deras situation och hur den skall hanteras – att ta fram en strategi. Att hjälpa dem att söka själva, till exempel tjata om att de måste stå i bostadskö. Folk är handlingsförlamade och behöver hjälp att ta tag i problemen. Man kan konkretisera vad man kan göra till exempel när det gäller hyresskulder". Projektet har därför handlat mycket om samhällsinformation och integrationsfrågor. Så kallade "anhöriginvandrare" har inte fått samhällsinformation via integrationsförvaltningen eller så har man flyttat till eget boende innan man hunnit få information.

¹⁷ Detta utesluter kvinnor som utsatts för och lever under hot om misshandel, eller en ung vuxen som hotas av en förälder. Att projektet inte omfattar dessa förklaras med arbetsmodellen med jourlägenheter som inte anses vara tillräckligt skyddade. Det finns dock ändå familjer som deltar i projektet som består av ensamstående kvinnor med barn som utsatts för våld men där hotet bedöms ha upphört eller familjer som bor kvar på hotell, då detta anses säkrare än jourlägenhet.

Från sociala till medicinska förturer

En betydande del av arbetet har bestått i att stödja familjerna i ansökan om förturer på bostadsförmedlingen. Den erfarenhet man gjort i projektet är att sociala förturer inte väger lika tungt som medicinska. Sociala förturer ger oftare avslag än medicinska, även om dessa också kan vara svåra att få igenom. Detta är en anledning till att man under slutskedet av projektet började uppjobba kontakter med vårdcentralen och informerat läkare och det psykosociala teamet vid vårdcentralen om projektet. De flesta familjerna har av olika anledningar kontakter med vårdcentralen.

Familjeträffarna

En viktig del av projektet har varit kvällsträffar för deltagande familjerna, vilka startade under hösten 2003. Dessa familjeträffar har hållits varannan vecka. Denna verksamhet fortsatte sedan under hela projektet. Cirka 12–15 familjer bjöds in till dessa familjeträffar som hölls i Svenska kyrkans diakoncentrum, ungefär åtta till nio personer från familjerna kom till träffarna, främst kvinnor. Barnen var också välkomna. Vissa kvällar hade man teman med program och andra kvällar träffades man bara för att samtala. Samtalen ansågs vara viktiga då man identifierade ett problem med isolering inom denna grupp. Familjerna kanske knappt möter någon annan än de myndighetspersoner man har kontakt med. Att träffa andra i samma situation som man kan dela erfarenheter och även diskutera fram kreativa lösningar på olika problem med ansågs därför värdefullt. En idé som man från projektets sida tog upp vid deltidsutvärderingen var att utveckla dessa träffar till självhjälpsgrupper och fortsätta på det sättet efter projekttidens slut. Projektmedarbetarna fortsatte emellertid att leda familjeträffarna och man bedömde det inte som möjligt att flytta över ansvaret för träffarna på deltagarna, på grund av deltagarnas utsatta situation.

Ett kvällstema i slutet av november 2003 var vardagsekonomi och skuldsanering. Stadsdelsförvaltningens budgetrådgivare pratade om hur man kan spara in pengar på till exempel matinköp, hur man bör prioritera sina utgifter samt redogjorde för vad som händer när man inte kan betala och hur skuldsaneringslagen fungerar. Flera av de saker budgetrådgivaren talade om var nytt för de kvinnor som deltog på träffen och de hade inte fått denna information tidigare när de sökt ekonomiskt bistånd, vilket de var kritiska till.

I mars 2004 var ett politikermöte inplanerat men detta blev uppskjutet till besvikelse för vissa deltagare. I stället jobbade man vidare på en lista över hemlöshetens följderna som projektledarna upprättat utifrån deltagarnas erfarenheter. Under hösten 2004 återupptog man idéerna om att arbeta mot den politiska nivån i stadsdelen. Vid en av familjeträffarna deltog en politiker – en ledamot i stadsdelsnämnden. Vid detta tillfälle gjorde man upp en plan för att besöka ett nämndmöte. Vid nästkommande träff förberedde man frågor till nämndpolitikerna som handlade om de hemlösa familjernas situation. En av diakonerna följde med som stöd för de familjer som sedan deltog i nämndmötet och ställde frågor.

Ett tema som diskuterats vid familjeträffarna är hur barnens livssituation påverkas av den osäkra boendesituationen. Att leva i tillfälliga och många gånger trånga bostäder innebär praktiska problem med dagis, skolgång och det sociala livet med kamrater. Barnen kan få lov att byta dagis eller skola ofta, de vill eller kan inte ta hem kamrater eller ordna kalas när de fyller år. Om man inte vill byta dagis eller skola för barnen kan de få långa resvägar. För äldre barn kan trångboddheten medföra svårigheter att utveckla och upprätthålla en personlig integritet. De kan också ha skamkänslor gentemot kamrater för sin situation eller ta på sig

skuld känslor gentemot sina föräldrar för att man hamnat i denna situation. Dessa bilder av barnens situation stämmer väl överens med vad som beskrivits i andra studier av barn i familjer som blivit vräkta eller är hemlösa av andra anledningar (se Nilsson och Flyghed 2004, samt Andersson och Swärd 2004).

Genom familjeträffarna har deltagarna getts möjlighet att påverka projektet. Deltagarna har kunnat påverka inriktningen på kvällarna och framföra teman att ta upp. I de fester som anordnas i samband med julavslutningar eller firande av andra helger har (vissa av) deltagarna varit mycket engagerade i att ordna mat och underhållning och dylikt.

Familjeträffarna har också inneburit att man på ett mer informellt sätt kunnat lyfta fram olika problem såväl inför en grupp som delar liknande erfarenheter som för de deltagande projektmedarbetarna. Dessa informella möten har inneburit för projektmedarbetarna en balansgång i rollen som myndighetsutövande socialsekreterare och lyssnande medmänniska. I vissa sammanhang – som till exempel när man planerade en politisk manifestation – har projektmedarbetarna fått träda tillbaka och Diakonicentrumets representanter fått ta en större roll. Denna dubbla roll som projektmedarbetarna har tas upp som en styrka för projektet, men det kan vara en svår roll att balansera.

I det fortsatta arbetet gentemot hemlösa familjer efter projektets slut ansvarar Diakonicentrum för familjeträffar en gång per månad.

Vad tycker deltagande familjerna om kvällsträffarna?

I intervjuerna med familjerna framkommer några olika åsikter om familjeträffarna. För vissa familjer har gemenskapen med andra i samma situation inneburit en styrka, andra har undvikit denna identifiering med andra. För vissa av familjerna har familjeträffarna inneburit att man brutit en isolering, att man kan känna gemenskap med andra och se att man inte är ensam om att befinna sig i denna situation.

Det sågs som positivt att man på familjeträffarna getts möjlighet att framföra sina åsikter och nå myndigheter och politiker. Gemenskapen med andra gör att man inte känner sig mindre värd eller isolerad. Någon uttryckte att en önskan att behålla dessa kontakter även om man får bostad. Andra har inte deltagit i träffarna. Orsaken kan vara praktiska problem, till exempel att man bor för långt borta. En annan orsak som lyfts fram är det skambelagda i att vara bostadslös, man vill vara anonym och det finns en risk att någon bekant ser att man går till träffen. Någon uttryckte det som ”jag hörde liksom inte dit”.

Samarbetspartner – de som kom med och de som försvann på vägen

Under hela projektiden har samarbete skett med Diakonicentrum Oasen i Hässelby Gård som är en del av Svenska kyrkan i Hässelby. Ett formellt samverkansavtal upprättades mellan Hässelby-Vällingby stadsdelsnämnd och Svenska kyrkan i Hässelby. Diakonicentrum aviserade hur mycket tid man kunnat avsätta till projektet. Det har rört sig om fyra timmar varannan vecka i samband med familjeträffarna. Det har inte utgått några finansiella medel från stadsdelsförvaltningen till Diakonicentrum. I projektansökan finns kostnader för två diakoner på deltid om 140 000 kronor upptagna; dessa medel har inte gått till Diakonicentrum. Projektansvariga hänvisar till en informell överenskommelse som innebär att projektet finansierat alla omkostnader i samband med familjeträffarna samt en inledande studieresa till Göteborg där diakonerna deltog. För övrigt har Diakonicentrum inte utkrävt några pengar.

Samarbetet har varit formaliserat men det har också varit en process där aktörernas olika roller blivit tydligare med tiden. Inledningsvis hade man en dålig förståelse för varandras respektive arbetssituation. Det har dock inte funnits några oklarheter från någon av parterna när det gäller ansvarsfördelningen mellan stadsdelsförvaltningen och Diakonicentret. Stadsdelsförvaltningen har huvudansvaret enligt SoL, och Diakonicentrum avsätter tid och upplåter lokal vid familjeträffarna. Ytterligare kontakter med deltagarna i Steget före har skett genom de enskilda självvårdssamtal som Diakonicentret erbjuder, men detta sker oberoende av projektet Steget före. Från Diakonicentrum är man tydlig med att man styrs av det kristna evangeliet, och det ansvar man har gentemot de personer man möter är ett etiskt och moraliskt ansvar.

Samarbetet upplevs från bägge parter ha fungerat bra, och med tiden har personliga kontakter upparbetats. Från stadsdelsförvaltningens sida ser man en fördel i att Diakonicentrum har öppet och kan erbjuda ett öppet rum när stadsdelsförvaltningen har stängt. Andra fördelar med Diakonicentrum som lyfts fram från förvaltningens sida är att man kan ”vara lite friare” och att kontakterna bygger på fri vilja. Vidare, att Diakonicentrum kan arbeta mer informellt vilket gäller både tillgänglighet i tid och fysiskt rum. Detta har gjort att man har haft en kompletterande och avlastande roll.

Inför det fortsatta arbetet pekar man på vikten att ytterligare tydliggöra rollfördelningen mellan kyrkan och stadsdelsförvaltningen. Från stadsdelsförvaltningens sida ser man som en fördel att den diakonala verksamheten har ett nätverk som inte finns inom socialtjänsten. Från stadsdelsförvaltningens sida finns en önskan om och förväntan på att Diakonicentrum skall utveckla detta nätverk med att uppbygga kontakter med andra kyrkliga församlingar med en annan religiös grund än den kristna, samt med andra ideella organisationer.

Vissa aktörer som planerades att ingå i projektet från början har man inte fullföljt samarbetet med. En sådan aktör är Mångkulturellt kvinnocenter i Grimsta. Vissa informella kontakter fanns inledningsvis med kvinnocentret. Syftet med detta samarbete var att man ville starta en integrationsutbildning för kvinnor med flyktingbakgrund. En anledning till att samarbetet inte blev av anges vara tidsbrist hos kontaktpersonen vid kvinnocentret. En annan anledning har varit att fokus i projektet har varit på boendet och målgruppens fysiska och psykiska hälsa och att frågor om utbildning och arbete kommit att ligga utanför.

Hässelby-Vällingby psykiatriska öppenvårdsmottagning fanns med som samarbetspartner i projektplanen. I början av projektet fanns kontakter med en person från psykiatrin som deltog något tillfälle på familjeträffarna. Kontakterna vilade på en person som hade ett eget engagemang men som var sjukskriven under en längre tid vilket gjort att kontakterna med psykiatrin legat nere. En bidragande orsak var också en omorganisation av den öppna psykiatrin som under 2004 flyttades till Hässelby vårdcentral. Vid halvtidsutvärderingen tog man upp att man planerade att återupprätta dessa kontakter. Den öppna psykiatrins roll i projektet var emellertid oklar såväl från stadsdelsförvaltningens sida som från den psykiatriska öppenvårdsmottagningen. Från projektets sida har man upplevt att det finns personer i familjerna som är i behov av psykiatrisk hjälp. Som beskrivs vidare nedan utvecklades i slutet av projektet i stället kontakter med det psykosociala teamet vid Hässelby vårdcentral.

Vid halvtidsutvärderingen tog man upp primärvården som en part som man såg behov av att samarbeta med. Under slutfasen av projektet har man utvecklat ett samarbete med vårdcentralen i Hässelby-Vällingby och speciellt det psykosociala teamet vid vårdcentralen. Anledningen till att involvera vårdcentralen i projektet är att många av familjerna har

kontakter med vårdcentralen, dels på grund av somatiska sjukdomar, dels till exempel genom kontakter med BVC eller ungdomsmottagningen. Läkarna vid vårdcentralen kan också remittera personer till det psykosociala teamet. Att få ett läkarintyg innebär också en bättre möjlighet till att få en förtur beviljad vid bostadsförmedlingen än om man får ett intyg från socialtjänsten. Sociala förturer har i ökande grad ersatts med medicinska förturer. Att utveckla ett samarbete med vårdcentralens psykosociala team har vuxit fram som en bättre lösning än att arbeta gentemot den psykiatriska öppenvården.

I projektplanen uttrycktes en ambition att skapa bättre kontakter med hyresvärdar, samt att ha en representant för Svenska Bostäder i referensgruppen. Någon hyresvärd eller representant för fastighetsbolag har inte funnits med i projektet. När deltidsutvärderingen gjordes diskuterades att försöka få med en person från Bostad Stockholm i styrgruppen. Det uttrycktes också i flera intervjuer att bostadsbolagen – Stockholms hem och Svenska Bostäder – borde finnas med som samarbetsparter. I projektet har man haft kontakter med bostadssamordnarna¹⁸ inom förvaltningen och dessa har i sin tur kontakter med bostadsförmedling och hyresvärdar. Några kontakter mellan projektet och bostadsförmedling eller hyresvärdar har inte utvecklats, genom intervjuerna kan man tolka detta som oklarheter när det gäller på vilken nivå som dessa kontakter skulle ha tagits – projektledning, förvaltningsledning eller på den politiska nivån.

Information om projektet

Inom stadsdelsförvaltningen har projektmedarbetarna under projektets gång, och speciellt inledningsvis, haft möten med de olika enheterna och informerat om projektet. Under projektperioden har det varit en relativt stor personalomsättning vid vissa enheter vilket inneburit att man inte alltid haft information om projektet.

Vissa röster inom stadsdelsförvaltningen menar att projektet nått ut alltför bra vilket inneburit att det fått ett slags ”pull”-effekt, det vill säga projektet har blivit så känt att det genererar personer till stadsdelen för att det finns möjlighet att få hjälp. Om det i realiteten skett en sådan utveckling går inte att säga.

Information till deltagarna har skett när handläggare remitterat en familj till projektet. Det har också skett informellt via kontakter mellan familjer som varit aktuella för projektet.

¹⁸ De två bostadssamordnarna vid förvaltningen arbetar sektionsövergripande med det administrativa ansvaret för försöks-, tränings- och jourlägenheter. Kontakter mellan stadsdelsförvaltningen och hyresvärdar respektive bostadsförmedling ligger i bostadssamordnarnas uppdrag.

PROJEKTETS RESULTAT

I utvärderingsplanen ingår att se till vilka förändringar projektet har resulterat i. Det innebär förändringar dels med avseende på målgruppen och målgruppens boendestatus, dels vad gäller samarbete, nya arbetsformer och kostnadsbesparingar för förvaltningen.

Projektets målgrupp – når projektet dem som man avsåg att nå?

Projektet har nått ut till den målgrupp som man avsåg att nå enligt projektplanen, och målgruppen har inte förändrats under projektets gång. Under projektets gång, mars 2003 till och med februari 2005, remitterades totalt 85 familjer till projektet; det är fler familjer än vad man inledningsvis hade planerat för.

Gränsdragningarna kan dock vara svåra mellan vilka som skall ingå och vilka som inte skall ingå i projektet. Kriteriet som finns är att man skall vara klient vid förvaltningen, det vill säga att man tillhör Hässelby-Vällingbys socialdistrikt och att rätten till ekonomiskt bistånd föreligger. Det första mötet sker med ”Mottagningsgruppen” vid förvaltningen där en grundutredning görs som fastställer om familjen har rätt till bistånd och skall slussas vidare till en annan enhet. Målgruppens samlade problematik beskrivs i projektet i termer av dålig ekonomi, tidigare hyresskulder och bristande kunskap om viktiga samhällsfunktioner. Familjernas invandrarbakgrund tas upp som ett hinder för att de till exempel skall kunna få ett andrahandskontrakt. Även vissa (ett fåtal) familjers storlek (många barn, relativt sett) utgör ett problem när det gäller att få bostad.

Från projektets sida beskriver man familjernas situation som en krissituation. Denna krissituation tolkas som ett hinder för familjerna att själva försöka förändra sin situation. Ett exempel är att information om hur olika samhällsinstanser fungerar vara svårt att ta till sig när man befinner sig i en krissituation, vilket kan innebära att en familj kan missa att anmäla sig till bostadsköer.

Förändringar i målgruppens boendestatus

Hotellboendet bland barnfamiljer har minimerats under den period som projektet bedrivits. Projektet har haft ett konstant flöde av familjer in och ut ur projektet, och deras boendekarriärer har sett olika ut. Vid projektets slut hade 54 familjer bott eller var fortfarande boende i jourlägenhet. Dessa redovisas i tabell 16.

Tabell 16. Boende efter utflyttning från jourlägenhet, och boende i jourlägenhet

Boende efter utflyttning från jourlägenhet	Antal	%
Förstahandskontrakt	26	48
Andrahandskontrakt	4	8
Institution	–	0
Hotell	–	0
Tränings- och försökslägenhet	6	11
Härbärke	–	0
Annat	1	2
Kvar i jourlägenhet	17	31
Summa	58	100

Vid projektperiodens slut bodde 22 familjer i projektets jourlägenheter. Vissa av dessa familjer hade dock blivit beviljade annat boende men ännu inte flyttat ut. Det var 17 av dessa 22 familjer som vid projektets slut väntade på besked om försökslägenhet eller förtur. Av de familjer som flyttat ut från projektet har cirka hälften gått vidare till förstahandskontrakt.

För de familjer som *inte* bott i jourlägenheterna har lösningarna sett olika ut; vissa har fått hjälp från projektet, andra fått stöd från andra enheter vid IoF och åter andra har hittat egna boendelösningar. Boendelösningarna finns på en skala från tillfälliga till permanenta. Vid projektets slut 28 februari 2005¹⁹ redovisas 31 familjer som inte bott i jourlägenhet. Vid avskrivningstillfället från projektet hade femton av dessa familjer fått förstahandskontrakt, tolv familjer fått andrahandskontrakt, tre av familjerna hade blivit remitterade vidare till andra sektioner på IoF och en familj bodde på hotell.

Former för samverkan mellan olika aktörer som utvecklats i projektet

Samverkan mellan stadsdelsförvaltningen och Svenska kyrkans diakoncentrum i Hässelby gård har utvecklats. Det fanns sedan tidigare ett samarbete mellan dessa aktörer men samarbetet kring denna målgrupp och de arbetsformer som utvecklades med familjträffarna var nytt för projektet. Samarbetet har varit en process med att lära sig varandras organisationer och arbetssätt. Samarbetet upplevs av bägge parter ha fungerat väl. Ansvarsfördelningen har varit tydlig där Diakoncentrum har haft en tydligt kompletterande roll och stadsdelsförvaltningen varit den drivande aktören i kraft av projektägare och med myndighetsansvar gentemot målgruppen för projektet. Övriga samarbeten med externa aktörer har inte utvecklats i projektet. Mycket av arbetet i projektet har i stället varit inriktat på att skapa ett närmare samarbete kring boendefrågor mellan olika enheter *inom* IoF vid stadsdelsförvaltningen.

Syften och mål med projektet har tolkats på ett liknande sätt av olika aktörer men det tycks ändå som om olika förväntningar krockar med varandra. Hos projektmedarbetare fanns en förväntning på att projektarbetet och det faktum att projektet var en del i en större satsning skulle innebära en möjlighet till fördjupning och införskaffande av och skapande av kunskap och metoder om det aktuella området, på ett sätt som det inte finns möjlighet till inom en ordinarie tjänst. Samtidigt har man inom projektet upplevt att det från ledningens sida funnits en förväntan på snabba, ekonomiskt mätbara, besparingar.

¹⁹ Som beskrivits tidigare har projektet fortsatt i en modifierad form under år 2005.

Nya arbetsmetoder när det gäller målgruppen

Projektet har varit en arbetsprocess. En erfarenhet som gjorts är betydelsen av att skapa rutiner för samarbete mellan olika enheter inom förvaltningen innan man kan samarbeta med andra. Mycket tid och energi i projektet har gått till att förankra det inom förvaltningen och finna dess rätta organisatoriska form. Projektet har också varit en läroprocess för stadsdelsförvaltningen när det gäller arbete med hemlöshet och boendefrågor. I deltidsvärderingen pekades på att hemlöshetsfrågan är ”osynlig” i socialtjänstens organisation. Organisationen är utformad utifrån andra kriterier såsom ålder, social problematik, ekonomiskt stöd och arbete. Bostadsproblemen blir underordnade andra kategoriseringar och hamnar på olika enheter inom stadsdelsförvaltningen. Vid projektets slut upplever medarbetarna att det blivit en bättre förståelse för problematiken men att det fortfarande finns ett motstånd till att bekräfta problematiken.

Ett konkret resultat i projektet är att man utvecklat en ny metod för handläggning och utredning – så kallade ”hemlöshetsutredningar”. Det mer aktiva sättet med handlingsplaner och tydligare fokus på att ”jobba ut” familjerna från jourlägenheterna har också inneburit att ett nytt arbetssätt utvecklats och boendetiden för familjer i jourlägenheter har kunnat kortas ner.

Eventuella kostnadsbesparingar i relation till projektets målgrupp

Hotellkostnader har minskat under den period som projektet varit igång. Stadsdelsnämndens totala kostnader för hotellrumsboende minskade från 2,4 mkr 2003 till 1,3 mkr under 2004. I verksamhetsberättelsen för 2004 görs den (preliminära) bedömningen att de sänkta kostnaderna kan vara ett resultat av Steget före (Hässelby-Vällingby stadsdelsförvaltning 2005, s. 67). Det är dock svårt att få tydliga siffror på hur stor denna besparing har varit och vad som direkt kan kopplas till projektet.²⁰

Från och med maj 2003 förs statistik över förvaltningens kostnader för härbärgen, vandrarhem och hotell. I dessa summor finns kostnaderna för deltagarna i Steget före inkluderade, men inte särredovisade. Kostnaderna fluktuerar ganska kraftigt över året²¹ men under slutet av 2003 och början av 2004 kan man dock se en nedåtgående trend i hotellkostnaderna. Om denna nedgång har någon koppling till Steget före går dock inte att säga, då hotellkostnaderna för deltagarna i projektet inte finns specificerade.

²⁰ Kostnader för projektet är inte medräknade i detta resonemang.

²¹ De stora skillnaderna mellan månaderna (till exempel mellan augusti och september) kan delvis förklaras av att kostnaderna registrerats på den efterkommande månaden.

Tabell 17. Sammantagna kostnader för härbärke, vandrarhem och hotell från maj 2003 till januari 2004

Månad	Härbärke	Vandrarhem	Hotell
Maj 2003	109 500	72 200	258 200
Juni	92 000	71 200	199 600
Juli	50 000	32 500	123 400
Augusti	66 900	54 000	34 800
September	128 600	50 800	286 200
Oktober	66 800	60 700	97 500
November	87 400	69 500	106 000
December	118 000	54 000	91 500
Januari 2004	56 700	53 200	70 200

(Källa: Statistik från stadsdelsförvaltningen Hässelby-Vällingby)

I tabell 18 särredovisas boendekostnader för barnfamiljer. I dessa siffror finns också de deltagande familjerna i Steget före medräknade men inte särredovisade.

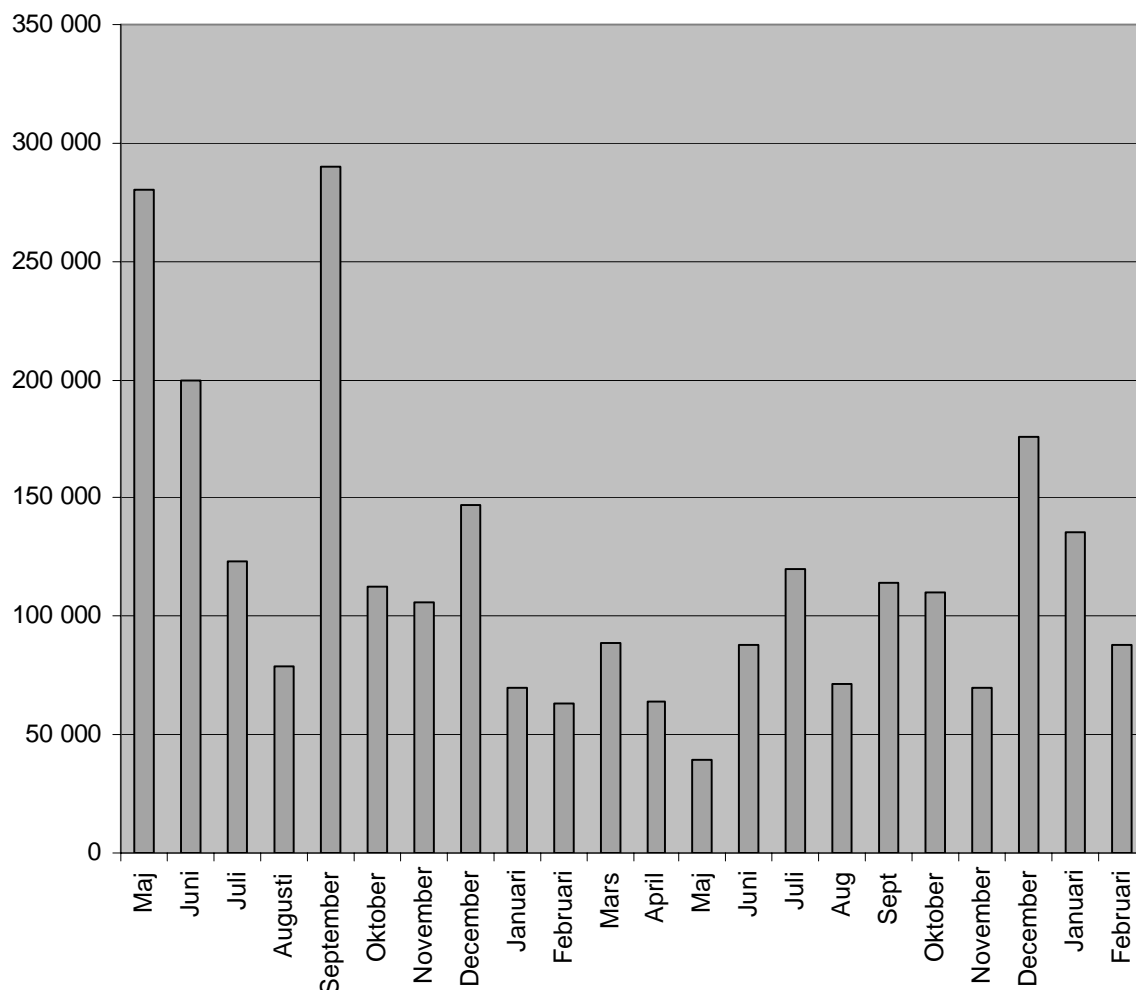
Tabell 18. Kostnader för barnfamiljers boende på vandrarhem, härbärke och hotell under maj 2003 till februari 2005

2003	Vandrarhem	Härbärke	Hotellkostnad
maj	14 680	7 802	280 545
juni	9 165	0	199 577
juli	0	6 468	123 388
augusti	3 366	4 088	78 676
september	1 461	2 205	289 698
oktober	0	9 400	112 528
november	22 400	14 247	105 969
december	0	12 914	147 435
2004			
januari	3 480	8 260	70 239
februari	0	0	62 989
mars	8 265	8 282	88 490
april	0	0	64 256
maj	0	6 956	39 331
juni	0	0	87 504
juli	0	1 223	120 292
aug	0	11 052	71 083
sept	0	5 414	113 969
oktober	11 800	1 572	109 942
november	10 450	0	69 775
december	1 035	17 100	176 187
2005			
januari	0	2 250	135 568
februari	0	0	88 178

(Källa. Statistik från stadsdelsförvaltningen Hässelby-Vällingby)

Även i denna sammanställning fluktuerar kostnaderna markant över månaderna vilket innebär att det är svårt att dra några tydliga slutsatser om projektets kostnadsbesparande effekter. Men om man ser till redovisningen av hotellboende i ett diagram (se figur 2) kan man uttyda en viss nedgång i kostnaderna över tid.

Figur 2. Kostnader för barnfamiljers hotellboende under maj 2003 till februari 2005.



Sammanfattningsvis kan man dra en försiktig slutsats om att projektet har haft kostnadsbesparande effekter i och med att hotellkostnaderna minskat. En enskild familj som flyttar från hotell till jourlägenhet medför en uppskattad besparing på omkring 7 600 kronor per månad.²²

²² Detta baseras på en genomsnittlig kostnad för en jourlägenhet på 4 400 kronor och hotellkostnad per månad på 12 000 kronor.

En viktig reservation till en sådan – försiktig – slutsats när det gäller effekter av Steget före på hotellkostnader är om man ser till de 71 familjer vars uppgifter sammanställs i en enkät. Då framgår det att det är cirka en tredjedel av familjerna som var boende på hotell när de remitterades till projektet. Bland de övriga ser bostadsbakgrunden något olika ut. Cirka tio familjer har bott inneboende, cirka tio i andrahandsboenden och cirka tio i träningslägenheter, vilket för den sistnämnda gruppen innebär att man redan tidigare bodde inom socialförvaltningens sekundära bostadsmarknad.²³ Några familjer bodde redan tidigare i jourlägenhet, någon kommer från kvinnojouren och en mindre grupp är vräkt från förstahandskontrakt. Det ser således något olika ut i vilken grad som de deltagande familjernas boendekostnader belastade stadsdelsförvaltningen innan de remitterades till Steget före.

²³ Man kan också spekulera i att bland de familjer som tidigare bott inneboende eller i osäkra andrahandskontrakt fanns risken för en avhysning som kunde resultera i hotellboende, vilket Steget före kunde bidra till att undvika.

VAD MÖJLIGGÖR OCH HINDRAR PROJEKTET OCH VILKA ÄR DESS STYRKOR OCH SVAGHETER?

I intervjuerna med representanter för stadsdelsförvaltningen och Diakonicentrum ställdes frågor om vad man ansåg möjliggöra respektive hindra projektet. Svaren är uppdelade i vad som lyftes fram vid deltidsutvärderingen som gjordes efter år ett samt vad man ansåg efter år två.

Vad möjliggör projektet?

Det som ansågs möjliggöra projektet efter år ett var att projektmedarbetaren byggt upp ett förtroendekapital gentemot målgruppen, liksom de personliga relationer som skapats. Tid tas upp som en möjliggörande faktor. Att ha möjlighet att lägga ner mer tid att arbeta med varje familj (än vad som är möjligt vid bashandläggningen) anses vara en källa till positiva resultat.

Det fanns också några åsikter om vad som skulle kunna möjliggöra projektet, men vad av detta som faktiskt görs och vad som var mer av spekulativ karaktär om vad som skulle kunna göras är oklart. Det handlade om att alla parter inom förvaltningen kan (borde kunna?) samarbeta på ett bra sätt. Det handlade också om att det borde gå att förändra arbetsmetoder och att omge sig med människor som tror på projektet. Att det nu finns två projektmedarbetare som samarbetar och kan komplettera varandra ses också som möjliggörande.

Socialstyrelsens medel ses som möjliggörande. Att staten ger kommunerna ekonomiska möjligheter till lokalt utvecklingsarbete där man också tillåts experimentera med nya metoder, ses om något positivt.

Efter år två lyfts ungefär samma saker fram: Det ansågs fortfarande som viktigt att man får projektpengar från Socialstyrelsen. Likaså att projektet drivits av engagerade medarbetare och att det i slutfasen också tillkom ett engagemang från chefsnivå, att till exempel sektionscheferna började se en potential i arbetet.

Vad hindrar projektet?

Som hinder för projektet efter år ett omnämns projektformen och förvaltningens organisation (till exempel att projektet placerats alltför lågt i organisationshierarkin vilket givit det alltför låg status), personliga motsättningar (som det fanns mera av i början av projektet) samt begränsade ekonomiska resurser. Andra hinder var begränsad frihet för projektmedarbetaren och att alltför många varit inblandade och inte framförde konstruktiv kritik. Att driva projekt i sin egen organisation anses också svårt då man kan stöta på misstro och missunnsamhet; det är svårt att vara ”profet i sin hemstad”.

Efter år två tar man upp organisationen kring målgruppen och den begränsade frihet i arbetet som de ekonomiska ramarna ger utrymme för. Andra hinder har varit en organisatorisk rörighet i början, till exempel när det gällde projektledning. Bostadsmarknadslaget tas upp som ett hinder för projektet, att det tar lång tid att få en bostad.

Vad är projektets styrkor ...?

Som en styrka efter år ett nämns projektmedarbetaren som en engagerad person med erfarenhet att arbeta med denna målgrupp samt att projektmedarbetaren har varit ihärdig i arbetet även när hon inte mötts av intresse inom förvaltningen. Personliga relationer och kontakter som utvecklas i projektet ses som en styrka liksom att man fått mycket gensvar från familjerna.

Att det finns fler aktörer som har likartade erfarenheter och arbetar mot samma mål ses som en styrka, och samverkan med kyrkan tas här upp som något positivt.

Bra matchning när det gäller arbetsformen i projektet tas upp som en styrka efter år två, att man kunde gå från kaos till klarhet. En annan styrka är att det fanns personer som tidigare var engagerade i frågan. De engagerade medarbetarna lyfts fram av flera som en styrka. Att man i projektet har ”en mjukare framtoning /.../ förmedlar ett mänskligare perspektiv”.

En styrka som nämns är att verksamheten har ”landat” i organisationen. Vidare nämns också som en styrka att man kunnat arbeta mer fokuserat med ett mindre antal klienter; att man haft ett helhetsperspektiv. Tiden – att kunna ägna mer tid åt varje ”ärende” – tas också upp som en styrka, att man haft tid för samtal.

... och svagheter?

Stadsdelsförvaltningens organisation uppfattades efter år ett som en svaghet för projektet – att projektet inte är tillräckligt genomtänkt organisatorisk. En svaghet är också en dålig uppslutning i referensgruppen från andra sektioner. En svaghet när det gäller samarbetet är att kunskapen om varandras organisationer från början varit dålig. Något som också lyfts fram som en svaghet är det faktum att projektet inte kan påverka den strukturella verkligheten eller bostadsbolagens sociala ansvar.

Ytterligare en svaghet som nämnts är bristande kunskap om projektarbete hos projektmedarbetare. Det fanns en förväntan om att Socialstyrelsen skulle bidra till utbildning i projektarbete och att det skulle ske en utveckling genom att projektet är en del av Socialstyrelsens satsning på metodutveckling när det gäller att motverka hemlöshet, men ett sådant stöd har man inte fått och det har man saknat.

Efter år två tar man upp som en svaghet att det inte redan från början fanns två personer i projektet. Resursbehovet borde ha varit mer formaliserat, som antalet medarbetare och vilken kompetens som efterfrågades. En svaghet har varit otydligheter i projektledning, det har varit oklart på vilken nivå som olika initiativ och beslut skall tas, samt att projektet var löst förankrat inledningsvis. Likaså var informationen inledningsvis inte tillräcklig. Omorganisationen inom stadsdelsförvaltningen, som tagit tid och inneburit en brist på kontinuitet, tas upp som en svaghet för projektet.

En svaghet som framkommer tydligt är problemen med att driva arbete i projekt. Denna problematik lyftes även fram i deltidsutvärderingen och kopplas till tidigare forskning om projekt. Då denna arbetsform i sig utgör en svaghet för arbetet är det intressant att utveckla detta något ytterligare. Projekt har ofta en oklar organisatorisk tillhörighet, en provisorisk karaktär och en oviss framtid. Det är till exempel sällan som arbete i projekt institutionaliseras (se Sjöholm 1996). Denna problematik har också karaktäriserat Steget före. Organisationen var länge otydlig, men förbättrades med tiden. Kortsiktigheten i projektarbetet har inneburit en osäkerhet för projektmedarbetarna och i förlängningen även för deltagarna. Det dröjde länge innan beslut togs om i vilken form arbetet skulle fortsätta

efter projektets slut. Samtidigt har projektmedarbetarna byggt upp ett förtroendekapital gentemot deltagarna och det har skapats förväntningar på projektet.

I ett projekt kan man lägga fokus på en speciell fråga, och det utvecklas en specifik kompetens i området. Projektmedarbetarna blir experter på sitt område. Nackdelen är att frågan kan komma att "ägas" av projektet. Problematiken blir medarbetarnas eget område, och andra i organisationen lyfter över frågan på dem. Detta kan bli problematiskt för förankringen av problematiken i organisationen när projektet är slut. Från kolleger utanför projektet kan projektmedarbetare ses som alltför fokuserade på "sitt" projekt. Projektformen är en tuff form att arbeta i. Projektformen skapar känslor av avundsjuka och att man som projektarbetare är en "uppstickare" som vill göra karriär. Man hamnar lätt "utanför" i förhållande till kolleger och ledning. Det finns hela tiden förväntningar på resultat och man måste redovisa vad man gör.

Syftet att stoppa vräkningar av barnfamiljer har man inte jobbat vidare med inom projektets ram. Denna uppgift har i stället lagts på en annan person vid förvaltningen.

Har projektet fått några oavsedda effekter?

De flesta intervjupersoner har inte kunnat se några oavsedda effekter av projektet, men vissa saker som man inte sett från början har lyfts fram.

Ett nytt sätt att se på problematiken har utvecklats inom projektet. "Man bör tänka på problemen i termer av kris och krishantering. Familjerna befinner sig i en krissituation". Om krissituationen är grunden till bostadsproblemen eller om dessa uppkommit eller förvärrats av bostadsproblemen är en fråga som inte går att svara på här. Men erfarenheter från projektet är att en familj i kris har svårt att finna vägar ut ur sin situation. Man har till exempel svårt att ta till sig information och att söka hjälp.

Projektet har lyft fram problemet med att många handläggare är engagerade i en och samma familj. Projektet har tydliggjort att det finns ett behov av samordning och att färre handläggare arbetar med en och samma familj. Det har också inneburit att när det kommit nya grupper som sökt hjälp så har det funnits en upparbetad verksamhet som passat.

Från förvaltningens sida lyfts en nackdel fram som innebär att det kan sprida sig till andra stadsdelar att det finns tillgång på jourlägenheter. Det kan göra att personer från andra stadsdelar söker sig till Hässelby. Om projektet har haft någon sådan dragningskraft går inte att svara på utifrån denna utvärdering.

Har brukarna (målgruppen) haft möjlighet att påverka projektet?

Det är främst familjeträffarna på Oasen som gett deltagarna en möjlighet att påverka projektet. De kan där agera som en påtryckningsgrupp och peka på vad som är viktigt för dem att ta upp. Det som deltagarna främst kan påverka är innehållet på familjeträffarna. Någon reell brukarmedverkan har inte förekommit i projektet. Deltagarna har till exempel inte haft möjlighet att påverka projektets utformning eller inriktning, då man inte varit representerade i styr- eller referensgrupp.

Efter projektet

Projektet har implementerats i stadsdelsförvaltningens ordinarie verksamhet, i en något modifierad form och med en ny organisatorisk och fysisk placering. Det fortsatta arbetet har

en tydligare arbetsdelning med Diakonicentrum som har tagit ansvar för att driva familjeträffarna vidare en gång per månad. Det mer informella arbetet som ligger utanför stadsdelsförvaltningens direkta ansvarsområde har således lagts över på aktören utanför förvaltningen. I det fortsatta arbetet har ett samarbete startats med vårdcentralen i Hässelby-Vällingby.

Vilken hjälp anser sig familjerna ha fått från projektet?

Den konkreta hjälp som de intervjuade familjerna sammantaget lyfter fram att de fått från Steget före är att de fått tillgång till en jourlägenhet och att de fått kontakter med förturshandläggare. Man har också fått hjälp med att överklaga avslag på förtursansökan. Vissa av familjerna uttrycker att man inte fått någon konkret hjälp från projektet men att det har öppnat en möjlighet att prata om situationen. Projektet har för vissa inneburit att man känner delaktighet och samvaro med andra och man känner sig mindre ensam i sin situation, man kan se att andra också kan ha en sån situation som man befinner sig själv i.

Bemötandet från projektmedarbetarna lyfts fram som något mycket positivt, när man jämför med andra sätt som man blivit bemött på inom stadsdelsförvaltningen. Bemötandet i projektet kopplar man till projektmedarbetarna. Projektmedarbetarna lyfts fram som hjälpsamma och möjliga att prata med, ”hon försöker hjälpa mig i alla fall”.

SLUTSATSER OCH DISKUSSION

Vilka slutsatser kan man då dra från utvärderingen, kan Steget före betraktas som ett lyckat projekt? Svaret blir både positivt och negativt beroende på genom vilka glasögon man betraktar projektet. Syfte och mål för projektet har varit flerfaldigt, och utvärderingen har ställt ett relativt stort antal frågor, utifrån ett tvådelat syfte att dels beskriva och analysera projektets organisation och resultat, dels lyfta fram målgruppen för projektet: de hemlösa barnfamiljerna och deras problematik.

Projektet hade en snabb uppstart. Målgruppen för projektet var tydligt identifierad, arbetet var redan påbörjat och kunde fortsätta i projektformen med samma person. På detta sätt fanns en kontinuitet i arbetet.

Projektets organisation har varit problematisk, vilket detta projekt delar med vad som tidigare framkommit i studier av projekt. De organisatoriska problemen kan sammanfattas i otydligheter på ett antal punkter:

- projektets placering inom förvaltningen och projektledning
- ansvarsfördelning mellan projektledare och projektmedarbetare
- beslutsmandat för projektmedarbetare
- arbetsfördelning mellan projektet och övriga enheter
- styrgruppens roll.

Oklarheter i ansvarsfördelning kan kopplas till själva projektformen. I projekt kan man lägga fokus på en speciell fråga och det utvecklas en specifik kompetens inom området. Projektmedarbetarna blir experter på sitt område, vilket ger ett mervärde. Nackdelen är att frågan kan komma att "ägas" av projektet och att andra i organisationen då lyfter över frågan på projektmedarbetarna. Detta kan bli problematiskt till exempel för förankringen av arbetet i organisationen när projektet är slut. Det kan också göra projektarbetet betungande. Sådana erfarenheter lyfts fram i samband med Steget före.

Projektet har blivit mycket personbaserat – på gott och ont – då projektmedarbetarna får bära både projektets framgångar och motgångar. Projektmedarbetarna har byggt upp ett speciellt förtroendekapital i förhållande till deltagarna i projektet. Deras namn har blivit mera kända än projektnamnet. Det har dock skapat en begränsad utbytbarhet i projektet, speciellt som det under hela det första året drevs av en person. Sårbarheten minskade något under det andra året när projektet drevs av två personer.

Projektet har lyckats med att uppfylla huvudparten av de syften och mål som ställdes upp. I projektet har stadsdelsförvaltningen samarbetat med Svenska kyrkans diakoncentrum i Hässelby gård. Samarbetet har fungerat väl och ansvarsfördelningen mellan aktörerna har varit tydlig i projektet. Andra frivilliga organisationer eller tilltänkta aktörer har dock inte

funnits med som samarbetspartners. Frånvaron av en bredare medverkan av aktörer innebär att man kan ifrågasätta om projektet levtt upp till det helhetsperspektiv som lyfts fram som en styrka. En brist i projektet i detta sammanhang är att man inte lyckats involvera någon bostadsmarknadsaktör, vilket borde varit väsentligt då utgångspunkten för projektet är att deltagarna är i avsaknad av bostad på den reguljära bostadsmarknaden.

Till stor del har projektet bidragit till att utveckla samarbete mellan olika enheter inom stadsdelsförvaltningen. Att målgruppen utgjorts av familjer har inneburit att familjemedlemmarna har haft kontakter med många socialsekreterare i olika ärenden, vilkas insatser inte varit koordinerade. Detta har förbättrats med projektets sätt att arbeta med hela familjer. Genom projektet har man också utvecklat nya arbetsformer genom att göra så kallade ”hemlöshetsutredningar” av familjerna.

Målet att stoppa vräkningar har nedtonats i projektet då vräkningar inte visat sig vara det huvudsakliga problemet för barnfamiljerna. Man har därför inte jobbat specifikt med detta i projektet.

Ett viktigt mål med projektet var att minimera hotellboendet för hemlösa barnfamiljer. Bakgrunden till detta mål var delvis ekonomisk – att placera hemlösa familjer på hotell är mycket kostsamt för stadsdelsförvaltningen. Delvis ansågs hotellboende innebära en dålig social situation speciellt för barnen i familjerna. Det är dock svårt att utifrån utvärderingen ge ett tydligt svar på om detta mål uppfyllts. Hotellkostnaderna har minskat under projekttiden. På grund av att det varit svårt att ta fram uppgifter om kostnader direkt relaterade till de familjer som deltagit i projektet är det också svårt att relatera besparingarna till Steget före. Det verkar dock rimligt att anta att projektet haft betydelse för nedgången i hotellkostnader. Hotellboendet har minimerats och vid projektets slut var det enbart ett ytterst fåtal familjer som bodde på hotell.

Den huvudsakliga arbetsmodellen för projektet har varit jourlägenhetsverksamheten. På så sätt har man kunnat erbjuda familjerna en tillfällig lösning som dock varit mer stadigvarande än hotellboende. Ambitionen har sedan varit att ”jobba ut” familjerna från jourlägenheterna. Jourlägenheterna har haft ett flöde av familjerna in och ut och en betydande andel har gått vidare till ett förstahandskontrakt.

Projektets familjeträffar har skapat ett forum för kontakter. Hur stor betydelse träffarna har haft för kontakter med det övriga samhället är oklart. Men däremot har det för vissa av familjerna varit ett viktigt forum för att bryta isolering och träffa andra i samma situation och få ta del av andras erfarenheter. För deltagarna har det funnits inslag av ”hjälp till självhjälp” även om de initiala idéerna om att utveckla familjeträffarna till en självhjälpgrupp fick läggas på hyllan. Träffarna har skapat förutsättningar för deltagarna att driva frågor på egen hand, vilket tillfället med en gemensam politisk aktion gentemot stadsdelsförvaltningen är ett exempel på. Träffarna har underlättat kontakter mellan deltagarna och stadsdelsförvaltningen genom att vara ett mer informellt forum. Man har också kunnat få och ge information till deltagarna. På detta sätt har Steget före även haft karaktären av ett integrationsprojekt med information om hur olika samhällsinstitutioner fungerar. Den nackdel man kan lyfta fram är att det enbart är en selektiv del av familjerna som nås med informationen via familjeträffarna. Detta forum har inte heller passerat alla familjer. Vissa har haft praktiska problem att delta och för andra har det funnit en mental barriär i det att man inte vill identifiera sig som ”hemlös”. Dessa kvällsträffar har dock varit de deltagande familjernas enda möjlighet att ha inflytande på projektet; någon övrig brukarmedverkan har inte förekommit i Steget före.

Om man i stället vänder blicken mot de familjer som deltagit i projektet och deras problematik så framträder en mer negativ bild av vilka möjligheter som ett tidsbegränsat och individfokuserat projekt som Steget före har att förändra situationen på längre sikt. Kan projektet erbjuda några nycklar in på bostadsmarknaden?

Målgruppen hemlösa barnfamiljer och det som framträder som karaktäristiskt för dessa familjer med två ”typer” av familjer – ensamstående kvinnor med barn och familjer med invandrabakgrund, samt kombinationen av dessa, det vill säga ensamstående kvinnor med invandrabakgrund – har uppmärksammats i den senare tidens forskning inom hemlöshets-/bostadslöshetsområdet.

Det har inte funnits utrymme i utvärderingen att göra någon djupare studie och analys av bakgrunden till familjernas hemlöshet. Vad materialet visar är att bland de svenskfödda familjerna är vräkning något vanligare som bakgrund till bostadsproblemen än bland familjerna med invandrabakgrund. Bland de senare familjerna är det tydligt att man inte har eller inte haft någon förankring på bostadsmarknaden, utan bott i olika former av osäkra andrahandsboenden eller varit inneboende. Tiden i bostadskö är för kort för att man skall kunna få ett erbjudande om en bostad och man lever inte upp till kraven på den öppna bostadsmarknaden som ställs såväl för förstahands- som för andrahandskontrakt när det gäller inkomstnivå, arbete och bostadsreferenser.

Enkätmaterialet och intervjuerna pekar på komplexa samband mellan hemlösheten och bristande resurser eller brist på förankring på andra arenor. I intervjuerna lyfts en moment 22-situation fram när det gäller förankring på bostads- respektive arbetsmarknaden, mellan bostadslöshet och arbetslöshet. En ekonomiskt svag situation och brist på förankring på arbetsmarknaden utgör ett hinder för ingången till bostadsmarknaden. Detta innebär att bostadsfrågan inte kan betraktas isolerat utan även måste ses i relation till arbetsmarknaden.

Materialet reser också en fråga om vad som är hönan och vad som är ägget, är det hemlöshet eller sociala problem som är orsaken? Sociala problem kan vara en bakgrundsfaktor till hemlöshet på den individuella nivån, men det gäller målgruppen för Steget före är det främst brister på bostadsmarknaden som lyfts fram som förklaring till hemlösheten och den omvända situationen träder fram. Situationen av hemlöshet för med sig andra problem – sociala, psykiska och somatiska. Om man lyfter upp detta resonemang till en strukturell nivå utkristalliserar sig ett mönster där brister på bostadsmarknaden skapar klienter för socialtjänsten (och den psykiatriska och somatiska vården).

Det är svårt att utifrån det material som tagits fram i utvärderingen dra slutsatser om förekomsten av en strukturell diskriminering på bostadsmarknaden. Det saknas till exempel en studie av bostadsmarknadsaktörers agerande. Som också påpekats i tidigare studier så sker sällan diskriminering öppet, utan bevisen blir mer anekdotiska (Sahlin 2002). Det lyfts dock fram vissa uppfattningar om att en utomnordisk bakgrund kan utgöra ett hinder på bostadsmarknaden. Det faktum att majoriteten av familjerna som har en svag förankring på bostadsmarknaden och på andra arenor har utomnordisk bakgrund innebär att utvärderingen pekar på vikten av att göra fortsatta studier inom dessa områden.

I projektet angrips hemlöshetsfrågan på den individuella nivån – de hemlösa familjerna utgör enskilda fall hos socialtjänsten där man försöker hitta enskilda lösningar. Hemlösa familjer passar inte heller in i ”normen” för eller ”standardberättelserna” om en hemlös, som i mångt och mycket fortfarande är en ensamstående man med missbruksproblem och/eller psykiska problem (se t.ex. Swärd 2003). Systemet med tränings- och försökslägenheter är exempelvis vanligtvis utformat för denna grupp av klienter. Samtidigt är det tydligt i

projektet att målgruppens samlade problem är en del av en strukturell problematik som handlar om bostadsbrist, hyresvärdars krav och/eller en eventuell strukturell diskriminering på bostadsmarknaden.

Hemlöshet/bostadslöshet blir en komplicerad problematik för socialtjänsten. Nedmonteringen av den sociala bostadspolitiken under 1990-talet har inneburit att bostadsfrågan alltmer kommit att bli socialtjänstens ansvar enligt SoL. Hemlöshet är följaktligen en central problematik för socialtjänsten och socialtjänsten tillhandahåller en växande sekundär bostadsmarknad med olika former av specialkontrakt. (Steget före är en del av den sekundära bostadsmarknaden). Trots detta är frågan ”osynlig” i socialtjänstens organisation, som är utformad utifrån andra kriterier såsom ålder, social problematik, ekonomiskt stöd och arbete. Bostadsproblemen blir underordnade andra kategoriseringar och hamnar på olika enheter inom socialtjänsten.

Slutligen kan man konstatera att projektet Steget före tydligt belyser den kommunala socialtjänstens dilemma av att ha det yttersta ansvaret för individerna och erbjuda olika former av mer eller mindre tillfälliga lösningar eller hjälpa individer att få nycklar till bostadsmarknaden. Men, man saknar makt eller verktyg att påverka de strukturella förutsättningarna på bostadsmarknaden där gränshinder för individer och familjer skapas.

REFERENSER

- Andersson, G. och H. Swärd (2004) Barn utan hem. Rapport från ett pågående projekt. *Ds 2004:41*. Stockholm: Fritzes offentliga publikationer.
- Barnombudsmannen. *FN:s konvention om barnets rättigheter*. www.bo.se/adfinity.aspx?pageid=55_27/1-05.
- Beijer, U. (1998) Hemlösa kvinnor i Stockholm. *FoU-rapport 1998:7*. Stockholm: Resursförvaltningen för skola och socialtjänst.
- Beijer, U. (2000) På männens villkor – om hemlösa kvinnor i Stockholm. I Runquist, W. och H. Swärd (red.) *Hemlöshet*. Stockholm: Carlssons.
- Boverket (2005a) Trender på bostadsmarknaden. *Planera Bygga Bo 3/05*.
- Boverket (2005b) Bostadsmarknadsläge och förväntat bostadsbyggande 2005. (www.boverket.se/novo/filelib/arkiv05/bme2005/bostadsmarknadslage.pdf) 2005-06-22
- Daly, G. (1996) *Homeless. Policies, strategies and lives on the street*. London and New York: Routledge.
- Ds 2004:41*. Ekonomiskt utsatta barn. Socialdepartementet, Regeringskansliet. Stockholm: Fritzes.
- Edgar, B. och J. Doherty (eds.) (2001) *Women and homelessness in Europe: pathways, services and experiences*. Bristol: Policy Press.
- Edgar, B., Doherty, J. och H. Meert (eds.) (2002) *Access to Housing. Homelessness and vulnerability in Europe*. Bristol: Policy Press.
- Edgar, B., Doherty, J. och H. Meert (eds.) (2004) *Immigration and Homelessness in Europe*. London: Policy Press.
- Feantsa (2002) Homeless in Europe. *Winter edition*.
- Finne, E. (2003) Statistik över missbrukare, hemlösa och psykiskt störda i Stockholm år 2001. Stockholm stads socialförvaltning, FoU-enheten. *Rapport 2003:6*.
- Flyghed, J. (1994) *Värden, kronofogden, socialtjänsten och de vräktas*. Opublicerad rapport. Socialstyrelsen.
- Gullberg, A. och M. Börjeson (2000) Att undersöka grupper i svaga positioner på bostadsmarknaden. I Runquist, W. och H. Swärd (red.) *Hemlöshet. En antologi om olika perspektiv & förklaringsmodeller*. Stockholm: Carlsson Bokförlag.
- Gunnarsson, E. (2000) Könspektivet i forskningen om socialbidrag och fattigdom. *Socialvetenskaplig tidskrift* nr 1-2, s. 57-71.
- Hopper, K. (1991) Homeless Old and New: The Matter of Definition. *Housing Policy Debate*, Vol 2, Issue 3, s. 757-813.
- Hässelby-Vällingby sdf. (2005) *Verksamhetsberättelse med bokslut för år 2004 för Hässelby-Vällingby stadsdelsnämnd*. Tjänsteutlåtande 2 februari 2005.
- Integrationsverket (2002) *Vardagsdiskriminering och rasism i Sverige. En kunskapsöversikt*. Integrationsverkets rapportserie 2002:13.
- Järvinen, M. (1993) *De nye hjemløse. Kvinder, fattigdom og vold*. Holte: Forlaget SOCPOL.
- Järvinen, M. (2004) *Hejmløse flygtninge og invandrere*. Köpenhamn: Hans Reizels Forlag.
- Lag (2003:460) om etikprövning av forskning som avser människor* §16 och §17.

- Lindbom, A. (2001) Bostadspolitiskt systemskifte. I Lindbom, A. (red). *Den nya bostadspolitiken*. Umeå: Boréa.
- Löfstrand, C. (2005) *Hemlöshetens politik. Lokal policy och praktik*. Stockholm: Égalité.
- Molina, I. (2005) *Etnisk diskriminering i boendet*. Bilaga till Rapport integration 2005. Norrköping: Integrationsverket.
- Nilsson, A. och J. Flyghed (2004) Tryggare kan ingen vara? *Ds 2004:41*. Socialdepartementet, Regeringskansliet. Stockholm: Fritzes.
- Olsson, L-E. (1999) *Från idé till handling. En sociologisk studie av frivilliga organisationers uppkomst och fallstudier av: Noaks Ark, 512-rörelsen, Farsor och Morsor på Stan*. Stockholm: Almqvist & Wiksell International.
- Passaro, J. (1996) *The Unequal Homeless. Men on the Streets, Women in their Place*. New York: Routledge.
- Patton, M.Q. (1997) *Utilization-Focused Evaluation. The New Century Text*. Thousand Oaks: SAGE Publications.
- Patton, M.Q. (1980) *Qualitative Evaluation Methods*. Beverly Hills: SAGE Publications.
- Popoola, M. (1999) *Trångbott i herrgårdsmiljö. En rapport om trångboddhet på Herrgården*. Malmö: IMER, Malmö högskola.
- Popoola, M. (2001) Hyresvärdarnas inflytande över segregationen. I Magnusson, L. (red.) *Den delade staden*. Umeå: Boréa.
- Regeringsuppdrag S2005/684/ST*. Uppdrag om fortsatt utvecklingsarbete mot hemlöshet. Socialdepartementet 2005-01-27.
- Roman, C. (2004) *Familjen i det moderna. Sociologiska sanningar och feministisk kritik*. Malmö: Liber.
- Sahlin, I. (1992) *Begreppet hemlös. En kritisk granskning av använda definitioner*. Karlskrona: Boverket.
- Sahlin, I. (1996a) (red.) *Projektets paradoxer*. Lund: Studentlitteratur.
- Sahlin, I. (1996b) *På gränsen till bostad. Avvisning, utvisning, specialkontrakt*. Lund: Arkiv förlag.
- Sahlin, I. (2000) Den sekundära bostadsmarknaden och dess betydelse för 1990-talets hemlöshet. I Runquist, W. och H. Swärd (red.) *Hemlöshet. En antologi om olika perspektiv & förklaringsmodeller*. Stockholm: Carlsson Bokförlag.
- Sahlin, I. (2002) *Invandring och hemlöshet. Nationell rapport från Sverige*. Bryssel: FEANTSA.
- Sahlin, I. (2004) *Policy update 2004, Sweden*. European Observatory on homelessness. Göteborgs universitet: Sociologiska institutionen.
- Sahlin, I. (2005) *Access to Decent Housing in Sweden for Immigrants and Minorities. Policy Measures for Housing for Immigrants and Ethnic Minorities. National Report from Sweden*. Göteborgs universitet: Sociologiska institutionen.
- Sjöholm, C. (1996) Projektets visioner och verkligheter. I Sahlin, I. (red) *Projektets paradoxer*. Lund: Studentlitteratur.
- Socialtjänstförvaltningen*. Staben. Rapport om barnfamiljer i Stockholm som saknar fast bostad. Bilaga 1. Tjänsteutlåtande 2004-11-15.
- Socialtjänstlagen*. SFS nr: 2001:453. 1 kap § 2.
- Socialstyrelsen (2000) *Hemlösa i Sverige 1999. Vilka är de och vilken hjälp får de?* Socialstyrelsen följer upp och utvärderar 2000:1.
- Socialstyrelsen (2006) *Hemlöshet i Sverige 2005. Omfattning och karaktär*. Stockholm: Socialstyrelsen.
- SOU 1996:156*. Bostadspolitik 2000 – från produktions- till boendepolitik. Stockholm: Fritzes.
- SOU 2001:95*. Att motverka hemlöshet. En sammanhållen strategi för samhället. Slutbetänkande av Kommittén för hemlösa. Stockholm: Fritzes.
- SOU 2003:75*. Etablering i Sverige - möjligheter för individ och samhälle. Betänkande av utredningen om flyktmottagande och introduktion. Stockholm: Justitiedepartementet.
- SOU 2005:69*. Sverige inifrån - Röster om etnisk diskriminering. Stockholm: Justitiedepartementet. Utredningen om makt, integration och strukturell diskriminering. Stockholm: Fritzes.

- Swärd, H. (1998) *Hemlöshet. Fattigdomsbevis eller välfärdsdilemma?* Lund: Studentlitteratur.
- Swärd, H. (2003) Ord och bild från samhällets botten. I Meeuwisse, A. & H. Swärd (red.) *Den censurerade verkligheten i reportage, bild och undersökningar*. Stockholm: Carlsson Bokförlag.
- Thörn, C. (2004) *Kvinnors plats(er) – bilder av hemlöshet*. Stockholm: Égalité
- Turner, B. (2000) Hemlöshet och bostadspolitik för alla. I Runquist, W. och H. Swärd (red.) *Hemlöshet. En antologi om olika perspektiv & förklaringsmodeller*. Stockholm: Carlsson Bokförlag.
- Verksamhetsberättelse med bokslut för år 2002 för Hässelby-Vällingby stadsdelsnämnd. *Dnr 102-060-2003*. Utsänt ärende nr 15-2003. SDN 2003-02-18.

Internetsidor

www.sos.se/socialtj./hemlos/hemproj.htm

www.feantsa.org

www.usk.stockholm.se/internet/omrfakta

BILAGA 1

Deltagande familjer i projektet Steget före

Kod:

Redovisningen är gjord av:

Namn: _____ Tel: _____

E-post: _____

Datum: _____

1) Ange ålder, kön samt i vilket land personen är född (på de personer som ingår i hushållet)

Person 1: Född år _____ Kön _____

Födelseland _____

Kom till Sverige år: _____

Person 2: Född år _____ Kön _____

Födelseland _____

Kom till Sverige år: _____

Barn i hushållet:

Barn 1: Född år _____ Kön _____

Födelseland _____

Barn 2: Född år _____ Kön _____

Födelseland _____

Barn 3: Född år _____ Kön _____

Födelseland _____

Barn 4: Född år _____ Kön _____

Födelseland _____

Barn 5: Född år _____ Kön _____

Födelseland _____

2) Personens högsta utbildning (gäller de vuxna i hushållet)

Person 1:

Grundskola eller motsvarande

Gymnasium eller motsvarande

Yrkesutbildning

Universitet/högskola

Annat: _____

Annat: _____

Person 2:

Grundskola eller motsvarande

Gymnasium eller motsvarande

Yrkesutbildning

Universitet/högskola

3) Personens inkomstkälla (gäller de vuxna i hushållet)

Person 1:

Person 2:

- Förvärvsarbete _____ %
- Egen företagare
- Studerande/CSN
- Föräldrapenning
- Underhållsstöd
- Barnbidrag
- Bostadsbidrag
- Sjukbidrag/sjukpension
- A-kassa/Alfa-kassa
- Aktivitetsstöd
- Introduktionsersättning
- Försörjningsstöd
- Sjukpenning
- Annat: _____

Annat: _____

- Förvärvsarbetande _____ %
- Egen företagare
- Studerande/CSN
- Föräldrapenning
- Underhållsstöd
- Barnbidrag
- Bostadsbidrag
- Sjukbidrag/sjukpension
- A-kassa/Alfa-kassa
- Aktivitetsstöd
- Introduktionsersättning
- Försörjningsstöd
- Sjukpenning

Sammanlagd inkomst 200 : _____ varav
försörjningsstöd _____

4) Personens sysselsättning (gäller de vuxna i hushållet)

Person 1:

Person 2:

- Förvärvsarbetande
- Egen företagare
- Studerande/CSN
- Tjänstledig/barnledig
- Pensionär
- Sjukpensionär
- Arbetssökande
- Sjukskriven
- Arbetar i det egna hushållet
- Annat: _____

Annat: _____

- Förvärvsarbetande
- Egen företagare
- Studerande/CSN
- Tjänstledig/barnledig
- Pensionär
- Sjukpensionär
- Arbetssökande
- Sjukskriven
- Arbetar i det egna hushållet

5) Sammanfattande beskrivning av familjens inkomster och sysselsättning under de senaste år

6) Hinder för att arbeta

Person 1:

Person 2:

- Språksvårigheter
- Fysisk ohälsa
- Psykisk ohälsa
- Missbruk
- Annat: _____

- Språksvårigheter
- Fysisk ohälsa
- Psykisk ohälsa
- Missbruk

Annat: _____

7) Pågående vårdkontakt

Person 1:

Person 2:

- Vårdcentral
- Psykiatri

- Vårdcentral
- Psykiatri

Annat: _____

Annat: _____

8) Var bodde familjen när de blev remitterade till Steget före (OBS!!! Ange typ av boende t ex träningslägenhet, hotell samt adress och hur lång tid)

- Förstahandskontrakt eller hus
- Inneboende
- Andrahandskontrakt
- Institutionsboende inom SiS, socialtjänst eller sjukvård
- Hotell
- Tillfälligt boende hos anhörig eller bekant
- Kvinnojour
- Härbärke
- Träningslägenhet/försöklägenhet
- Inget boende ("uteliggare")
- Annat

Om annat ange vad:

Adress: _____

Hur länge hade de bott där? (ange antal år och månader): _____

9) Hur länge har familjen bott i Hässelby-Vällingby?

10) Är familjen folkbokförd i Hässelby-Vällingby

Ja, sedan _____

Nej Är folkbokförd i _____

11) I vilken kommun/stadsdel (i Stockholm) bodde familjen innan de kom till Hässelby-Vällingby

12) Hur lång tid har familjen varit registrerad i Bostad Stockholms bostadskö?

13) Beskrivning av familjens flyttmönster under de senaste 5 åren:

14) Sedan när är familjen aktuell vid socialförvaltningen i Hässelby-Vällingby: _____

15) Anledning till varför familjen är aktuell för projektet Steget före (Flera markeringar möjliga)

- Hyresskulder
- Störande beteende
- Missbruk
- Ändrade familjeförhållanden
- Oplanerad inflyttning till kommunen
- Annat

Om annat ange vad:

Annan problematik inom familjen: (t ex psykiska eller somatiska sjukdomar).

16) Har familjen varit bostadslös tidigare ?

- Nej
- Ja

När?

Av vilken/vilka anledning(ar)?

17) Antal kända vräkningar? (skriv siffror)

18) Anledning till vräkning?

- Obetald hyra
- Störande levnadssätt
- Vanvård av lägenhet

19) Hur många kontakter har personen/familjen haft med socialförvaltningen i Hässelby-Vällingby under det senaste året?

Fr o m _____ t o m _____ Antal kontakter _____

20) Vilken/vilka enheter vid socialförvaltningen har personen/familjen haft kontakt med?

Person och enhet: _____

**21) Hur många olika socialsekreterare har familjen träffat vid dessa möten?
Antal socialsekreterare/ familjemedlem**

22) Vilka frågor har diskuterats vid dessa möten?

23) Har familjen (el vissa familjemedlemmar) deltagit i s k ”trepartssamtal”?

Nej

Ja

Vid vilka tillfällen och med vilka aktörer involverade?

Vilka frågor diskuterades vid dessa trepartssamtal:

24) Vilka insatser behövde socialsekreterare genomföra under tiden då familjen deltog i projektet?

25) Vilka insatser har familjen fått från socialförvaltningen innan projektet?

26) Vilka insatser har familjen fått från socialförvaltningen under projektets gång?

27) Har familjen fått besked om när de kan få ett förstahandskontrakt?

- Ja
 Nej

28) Vilken typ av bostad har ordnats för familjen inom projektet Steget före.

- Förstahandskontrakt eller hus
 Inneboende
 Andrahandskontrakt
 Institution
 Hotell
 Härbärke
 Träningslägenhet
 Jurlägenhet
 Annat

Om annat ange vad:

Adress: _____

29) Behöver familjen insatser i detta boende, i sådana fall vilka? (t ex stöd i boendet, tillsyn, behandling etc.):

30) Har familjen fått en bostad under projektets gång men utan hjälp från projektet (har man ordnat sitt boende på egen hand)

- Ja
Hur? _____
 Nej

Om ja, vilken typ av bostad ?

- Förstahandskontrakt eller hus
 Inneboende

- Andrahandskontrakt
- Institution
- Hotell
- Härbärke
- Träningslägenhet
- Jurlägenhet
- Annat

Om annat ange vad:

31) Har familjen haft fortsatt behov av annat stöd. Vilket:

32) Familjen har flyttat från Hässelby-Vällingby till:

33) Familjen har avskrivits från projektet datum: _____

Anledning: _____

Kommentarer:

PUBLIKATIONER FRÅN FORSKNINGSAVDELNINGEN

Skriftserie

1. Bergmark Åke (1994). *Från bidrag till ersättning? – om kommunernas stöd till de frivilliga organisationerna inom den sociala sektorn.*
2. Jeppsson Grassman Eva (1994). *Third Age Volunteering in Sweden.*
3. Nordfeldt Marie (1994). *Frivilliga organisationers insatser för hemlösa.*
4. Lundström Tommy och Wijkström Filip (1995). *Från röst till service? – den svenska ideella sektorn i förändring.*
5. Johansson Göran (1997). *Möta hiv, möta sig själv – en studie av arbetet vid Stiftelsen Noaks Ark-Röda korset.*
6. Stål Rolf (1997). *De mest utsatta – om människors kapacitet och behov av socialt stöd.*
7. Johansson Göran (1997). *För mycke jag, för lite Jesus – LP-stiftelsens vård av missbrukare sedd ur ett socialantropologiskt perspektiv.*
8. Jeppsson Grassman Eva (1997). *För andra och för mig – det frivilliga arbetets innebörder.*
9. Karlsson Magnus (1997). *Självhjälpsgrupper i Sverige – en introduktion.*
10. Lundström Tommy (1997). *Barnavårdsorganisationer vid två sekelskiften – frivilligt barnavårdsarbete förr och nu.*
11. Johansson Göran (1998). *Det lilla extra – om frivilligcentralen i Tyresö.*
12. Johansson Göran (1998). *Saligare att ge – om givandets problem – ett missionsexempel.*
13. Forssell Emilia (1999). *Äldres död – anhöriga och personal berättar.*
14. Karlsson Magnus (2000). *Delade erfarenheter – om självhjälpsgrupper i Sverige.*
15. Johansson Göran (2001). *Varför hade Moses en syster? Antropologiska aspekter på berättelser och föreskrifter ur moseböckerna.*
16. Johansson Göran (2001). *Välsignelse eller förbannelse? Om koka och kokabruk.*
17. Jeppsson Grassman Eva (2001). *Medmänniska och anhörig. En studie av informella hjälpinsatser.*
18. Meeuwisse Anna (2001). *Ett högriskprojekt. Om missbrukarrehabilitering på Basta Arbetskooperativ.*
19. Hansson Jan-Håkan och Wijkström Filip (2001). *Civilt samhälle, social ekonomi eller nonprofit? Fallet Basta Arbetskooperativ. Slutrapport från ett forskningsprojekt.*
20. Engel Charlotte (2002). *För en ny tid? Förskjutning eller förnyelse - en inventering av diakonins dilemma.*
21. Johansson Göran (2003). *Att räcka varandra handen. Mångsidig, entydig, kontinuerlig - narkotikaprevention i norra Örebro län.*
22. Lundström Tommy (2004). *Teorier om frivilligt socialt arbete. En diskussion om forskningens läge och organisationernas framtid.*
23. Blenberger Erik, Habermann Ulla och Jeppsson Grassmann Eva (2004). *Genus och civilt samhälle.*
24. Karlsson Magnus, Borkman Thomasina, Munn-Giddings Carol och Smith Lesley (2005). *Self-help Organizations for Mental Health - a Cross-National Study.*

25. Johansson Göran (2005). *Särslaregnets tid. Fragment och bilder från Betania - pingstförsamling i och ur tiden.*
26. Engel Charlotte (2006). *Svenska kyrkans sociala arbete - för vem och varför? En religionssociologisk studie av ett diakonalt dilemma.*

Arbetsrapportserie

1. Granath Kristina (1997). *"Det var så mycket jag inte förstod..." – en intervjuundersökning med vuxna barn till psykiskt sjuka föräldrar.*
2. Boklund Ann (1997). *Paraphy för social frivillighet? – granskning av Forum för frivilligt socialt arbete de tre första verksamhetsåren.*
3. Hansson Jan-Håkan och Wijkström Filip (1997). *Basta – beskrivning och analys av ett arbetskooperativ.*
4. Olby Britta (1997). *"Gör sjukhuskyrkan någon nytta?" – en studie av attityder till sjukhuskyrkan.*
5. Forssell Emilia (1998). *Vilka är förlorarna? – om utsatta grupper i välfärden på 1990-talet.*
6. Forssell Emilia (1998). *Anhörigas organisering – en studie av två anhörigföreningar.*
7. Trygged Sven (1998). *Making Work Work.*
8. Jess Kari (1998). *Kvalitet för brukare – frivilligt socialt arbete ur ett brukarperspektiv.*
9. Amnå Erik, Lundström Tommy och Svedberg Lars (2000). *Three Essays on Volunteerism and Voluntary Organisations.*
10. Olsson Lars-Erik (1998). *Givande och tagande – interaktion mellan frivilliga organisationer och kommuner.*
11. Meeuwisse Anna (1999). *Debatten om välfärdsstaten och det civila samhället.*
12. Olsson Lars-Erik (2000). *På olika villkor – samverkan mellan kommun och frivillig organisation.*
13. Karlsson Magnus (2000). *Bara en alkoholist kan förstå en alkoholist – deltagare i självhjälpgrupper berättar.*
14. Holmberg Carin (2000). *Aspekter av kvinnosynen i missbruksbehandling – empiriska exempel och teoretiska funderingar.*
15. Hansson Jan-Håkan, Jegermalm Magnus och Whitaker Anna (2000). *Att ge och ta emot hjälp. Anhöriginsatser för äldre och anhörigstöd – en kunskapsöversikt.*
16. Trygged Sven (2000). *Från fristuga till friskola – ett föräldrakooperativ i förändring.*
17. Jegermalm Magnus och Whitaker Anna (2000). *Upptäckten av anhöriga? – kommuners och frivilliga organisationers stöd till äldres anhöriga i Stockholms län.*
18. Forssell Emilia (2000). *Anhörig till äldre invandrare – en fallstudie av anhöriga till äldre utomeuropeiska invandrare utan offentlig äldreomsorg.*
19. Orsholm Ingrid (2001). *Anhörigskapets variationer – Åtta berättelser från hjälpgivare i olika miljöer.*
20. Jess Kari (2001). *Effektivitet, brukarmedverkan och kommunala bidrag – en utvärdering av mål, resurser, insatser och brukarkommunikation inom sociala frivilligorganisationer i Stockholm.*
21. Bender Christine och Holmberg Carin (2001). *När alla sköter sitt... – Hur ser stöd och hjälp ut till misshandlade kvinnor i kommuner utan kvinnojour?.*
22. Olby Britta (2001). *Väntjänst och välfärd – ett brukarperspektiv.*
23. Orsholm Ingrid (2002). *Anhörigengagemang – Två studier på Gotland.*
24. Bodin Magnus (2002). *Församlingar ger ekonomiskt bistånd – ett uttryck för diakoni i Stockholms stad.*
25. Jegermalm Magnus (2002). *Anhörigstöd – en uppföljningsstudie av kommuners och frivilligorganisationers stöd till äldres anhöriga.*
26. Orsholm Ingrid (2002). *Mellan hem och institution – Flexibel avlösning för anhöriga till demenssjuka.*

27. Whitaker Anna (2002). *Att dela den gamlas sista tid – En studie av anhöriga på sjukhem.*
28. Forssell Emilia (2002). *Anhöriga till äldre invandrare med offentlig äldreomsorg. En fallstudie.*
29. Nordqvist Ola (2004). *Ersta Vändpunktens vuxenprogram – En studie av deltagarnas värderingar och upplevelser.*
30. Engel Charlotte (2003). *Fri eller förankrad? En empirisk studie av volontärverksamhet och ideella insatser inom Stiftelsen Stora Sköndal.*
31. Engel Charlotte (2003). *Volontärer – för vem och för vad? Kritisk granskning av en verksamhet inom Stiftelsen Stora Sköndal.*
32. Christiansson Elisabeth (2003). *"Först och framför allt själen". Diakonins tankevärld omkring år 1850.*
33. Börjeson Martin (2004). *"Vi vet inte vilka metoder vi ska använda" - Om relationen mellan kunskap och praktik i Stockholms kommuns sociala arbete med hemlöshetsfrågor 1965-2000.*
34. Alwall Jonas (red.) (2004). *Vägar till kvalitetsutveckling inom socionomutbildningen. Rapport från ett pedagogiskt utvecklingsprojekt.*
35. Börjeson Martin (2005). *Med kunskap som grund? Om relationen mellan kunskap och praktik i fyra kommuners sociala arbete med hemlöshetsfrågor.* Elektroniskt utgiven på vår hemsida <http://www.esh.se>
36. Jegermalm Magnus och Sundh Kenneth (2005). *Social mobilisering i frivillig regi. En studie av Svenska Röda Korsets arbete med lokala utsatthets- och kapacitetsstudier.*
37. Björktomta Siv-Britt (2005). *Unga kvinnor, frihet och beder - om socialt arbete och hedersrelaterat våld.*
38. Grosse Julia (2005). *Nonprofitorganisationer inom vård och omsorg. En explorativ genomgång av kunskapsläget i Sverige, Kanada och Storbritannien.* Elektroniskt utgiven på vår hemsida <http://www.esh.se>
39. Olsson Lars-Erik, Jeppsson Grassman Eva och Svedberg Lars (under utgivning). *Medborgarnas insatser och engagemang i civilsambället - några grundläggande uppgifter från en ny befolkningsstudie.* Elektronisk utgivning på vår hemsida <http://www.esh.se>
40. Vamstad Johan (2006). *A literary overview of the Swedish civil society research.* Elektronisk utgivning på vår hemsida <http://www.esh.se>
41. Hammare Ulf (2006). *Pappor som brukade. Om en gruppverksamhet vid Ersta Vändpunkten.* Elektronisk utgivning på vår hemsida <http://www.esh.se>
42. Kassman Anders (2006). *Inte bara uteliggare - Sökande och avslutade klienter vid Enheten för hemlösa i Stockholm.* Elektronisk utgivning på vår hemsida <http://www.esh.se>
43. Grosse Julia (2006). *Volontärprogram riktade till ungdomar. En introduktion till ett nygammalt fenomen.* Elektronisk utgivning på vår hemsida <http://www.esh.se>
44. Börjeson Bebg (under utgivning). Elektronisk utgivning på vår hemsida <http://www.esh.se>
45. Nordfeldt Marie (2007). *Hemlösa barnfamiljer i Hässelby-Vällingby - Utvärdering av projektet Steget före.* Elektronisk utgivning på vår hemsida <http://www.esh.se>
46. Habermann Ulla (under utgivning). *Kvinnor på toppen - om kvinnor, idrott och ledarskap.* Elektronisk utgivning på vår hemsida <http://www.esh.se>
47. Grosse Julia (2007). *Rädda barnen – en organisation i förändring.* Elektronisk utgivning på vår hemsida <http://www.esh.se>
48. Björktomta Siv-Britt (under utgivning). *Personalens möten med utsatta flickor - arbete mot hedersrelaterat våld.* Elektronisk utgivning på vår hemsida <http://www.esh.se>
49. Grosse, Julia (under utgivning). *Forskning om social tillit i Norden. Kunskapsöversikt och analys.* Elektronisk utgivning på vår hemsida <http://www.esh.se>

Särtryckserie

1. Lundström Tommy (1995). *Frivilligt socialt arbete under omprövning*. I Socialvetenskaplig Tidskrift, årgång 2, nr 1.
2. Lundström Tommy (1995). *Staten och det frivilliga sociala arbetet i Sverige*. I Kurt Klaudi Klausen & Per Selle (red.) Frivillig organisering i Norden. Oslo: Tano.
3. Jeppsson Grassman Eva och Svedberg Lars (1995). *Frivilligt socialt arbete i Sverige – både mer och mindre*. I Erik Amnå (red.) Medmänsklighet att hyra? Åtta forskare om ideell verksamhet. Örebro: Libris.
4. Svedberg Lars (1996). *Frivillighet som ideologiskt slagträ och faktisk verksamhet*. I Ojämlighet från vaggan till graven – på väg in i 2/3-samhället. FKF Fakta.
5. Lundström Tommy (1996). *The State and Voluntary Social Work in Sweden*. I Voluntas, årgång 7, nr 2.
6. Jeppsson Grassman Eva och Svedberg Lars (1996). *Voluntary Action in a Scandinavian Welfare Context: the Case of Sweden*. I Nonprofit and Voluntary Sector Quarterly, årgång 25, nr 4.
7. Lundström Tommy och Svedberg Lars (1998). *Svensk frivillighet i internationell belysning – en inledning*. I Socialvetenskaplig Tidskrift, årgång 5, nr 2-3.
8. Jeppsson Grassman Eva och Svedberg Lars (1999). *Medborgarskapets gestaltningar – insatser i och utanför föreningslivet*. I Erik Amnå (red.) SOU 1999:84. Civilsamhället. Demokratiutredningens forskarvolym nr. 8.
9. Svedberg Lars (2001). *Spelar ideella och informella insatser någon roll för svensk välfärd?* I Marta Szebehely (red.) SOU 2001:52. Valfärdstjänster i omvandling. Forskarantologi från Kommittén Valfärdsbokslut.
10. Lundström Tommy och Svedberg Lars (2003). *The Voluntary Sector in a Social Democratic Welfare State - The Case of Sweden*. I Journal of Social Policy, årgång 32, nr 2.
11. Svedberg Lars och Vamstad Johan (2006). *The civil society and the provision of welfare – ideological visions and social realities*. I Aila-Leena Matthies (red.) Nordic civic society organizations and future of welfare services – A model Europe? Köpenhamn: Nordiska ministerrådet.

Metodbokserie

1. Norlin Lena och Olsson Lars-Erik (2000). *Partner sökes – Samverkan mellan kommuner och frivilliga organisationer*.
2. Sjöberg Malena (red.) (2001). *Men hur mår Du själv? – Om stöd till dem som vårdar anhöriga*.
3. Engel Charlotte (2003). *Se det som är. Diakonal inventering i brytningstid*.

Övriga publikationer i urval

- SOU 1993:82. *Frivilligt socialt arbete i Sverige. Kartläggning och kunskapsöversikt*. Svedberg Lars, Blennberger Erik, Isaksson Kerstin, Jeppsson Grassman Eva, Qvarsell Roger.
- Svedberg Lars (1995). *Marginalitet. Ett socialt dilemma*. Lund: Studentlitteratur.
- Blennberger Erik och Svedberg Lars (1996). *Frivilligt socialt arbete i Sverige - en översikt*. I *Frivilligt välfärdsarbete och offentlig ansvar*. Göteborg: NOPUS.
- Gunnarsson Evy (1996). *Forum 50+ - en organisation i tiden*. Stockholm: Svenska kommunförbundet.
- Svedberg Lars (1996). *Introduktion till svensk frivillighet - ideologi och verksamhet*. I *Tro och tanke*. Svenska Kyrkans forskningsråd 1996:7.
- Lundström Tommy och Wijkström Filip (1997). *Defining the Nonprofit Sector: Sweden*. I Salomon M Lester och Anheier K Helmut (ed). *Defining the Nonprofit Sector. A Cross-national analysis*. Manchester: Manchester University Press.
- Lundström Tommy och Wijkström Filip (1997). *The Nonprofit Sector in Sweden*. Manchester: Manchester University Press.
- Holmberg Carin och Bender Christine (1998). *Våld mot kvinnor – män i kris*. SoS-rapport 1998:6. Stockholm: Fritzes förlag.
- Johansson Göran (1998). *Måttligt eller meningsfullt*. Stockholm: Folkhälsoinstitutet.

- Svedberg Lars (1998). *Marginella positioner – kritisk granskning av begrepp, teori och empiri*. Stockholm: Epidemiologiskt centrum.
- Blennberger Erik (1999). Etiska problem i missbrukarvården. I *Alkohol och narkotika – politik, vård och dilemman*. Stockholm: Socialvetenskapliga forskningsrådet (SFR).
- Blennberger Erik, Hansson Mats J, Stål Rolf (1999). *Diakoni – teologi, ideologi, praxis*. Tro & Tanke 1999:2. Uppsala: Svenska kyrkans forskningsråd.
- Whitaker Anna (1999). *I livets slutskede: Frivilligsamverkan i vården*. Stockholm: Socialstyrelsen.
- Johansson Göran (2000). *Trång och tillit. LVM-vård som kulturell ingenjörskonst – exemplet Hornö*. Stockholm: Statens institutionsstyrelsens forskningsråd.
- Svedberg Lars och Jeppsson Grassman Eva (2001). Frivilliga insatser i svensk välfärd – med utblickar mot de nordiska grannländerna. I Bjarne Ibsen och Lars Skov Henriksen (red.): *Antologi om frivilligt arbete*. Odense: Odense universitetsförlag.
- Hammare Ulf och Lundström Tommy (2001). *Socialt inriktade barn- och ungdomsorganisationer. En kunskapsöversikt*. Socialstyrelsen.
- Jegermalm Magnus (2002). Direct and Indirect Support for Carers. Patterns of Support for Informal Caregivers to Elderly People in Sweden. I *Journal of Gerontological Social Work*, volym 38, nr 4, sid. 67-84.
- Jeppsson Grassman Eva och Svedberg Lars (2002). Frivilligt socialt arbete i Sverige. Betydelsefullt men löser inte välfärdens dilemma. I *Sociomenen* nr 4, sid.1-5.
- Johansson Göran (2002). *Bete sig normalt – positioner, perspektiv och problem i den vuxna familjevården*. Statens institutionsstyrelsens forskningsråd.
- Karlsson Magnus, Jeppsson Grassman Eva och Hansson Jan-Håkan (2002). Self-help Groups in the Welfare State: Treatment Program or Voluntary Action? I *Nonprofit Management and Leadership*, volym 13, nr 2, sid. 155-167.
- Nordfeldt Marie och Söderholm Johan (2002). *Frivilligorganisationer som uppdragstagare. Vad betyder det för brukarna?* Socialstyrelsen.
- Blennberger Erik (2003). Etik för politik – med äldrepolitik som exempel. I *SOU 2003:91, bil A. Äldrepolitik för framtiden*.
- Cederlöf Siv-Britt(2003). *Att arbeta med patriarkala familjer*. Kommunförbundet Stockholms län.
- Hammare Ulf och Stenbacka Susan (2003). *Socialt inriktade organisationer som arbetar mot missbruk - vilka är de, vad gör de och vad vet forskarna?* Stockholm: Socialstyrelsen.
- Holmberg Carin och Bender Christine (2003). *"Det är något speciellt i den här frågan" – Om det lokalpolitiska samtalet om mäns våld mot kvinnor*. Umeå: Brottsoffermyndigheten.
- Jeppsson Grassmann Eva (red.) (2003). *Anböringskapets uttrycksformer*. Lund: Studentlitteratur.
- Svedberg Lars (2003). Att vara sårbar och få en marginell ställning. I Eva Jeppsson Grassman m fl *Att drabbas och att forma sitt liv*. Lund: Studentlitteratur.
- Svedberg Lars och Jeppsson Grassman Eva (2003). Frivilligt socialt arbete i Sverige. Vad vet vi efter 10 års forskning. I *Jubileumsskrift 2003, Forum för frivilligt socialt arbete*.
- Börjeson Bengt (2004). *Att skapa starka forskningsmiljöer - diskussion och förslag beträffande organisering och inriktning av forskningen vid Hum/ Sam fakulteten vid Växjö universitet*. Växjö: Växjö universitet.
- Börjeson Bengt (2004). Från Skås försök. En diskussion om relationen kunskap och social praktik. I: *Perspektiv på kunskapsutveckling inom socialtjänsten*. Socialstyrelsen.
- Börjeson Bengt (2004). A Breakthrough for a New Way of Thinking and Acting - the Development of Child Welfare and Childcare in the Republic of Belarus. I Sven Trygged (red): *Orphaned Children in Belarus*. Institutionen för socialt arbete, Stockholms Universitet.
- Börjeson Bengt (2004). Freud och Sartre. Steg på väg mot tystnaden. I: Staffan Selander(red): *Text och tolkning*. Göteborg: Daidalos förlag.
- Börjeson Bengt (2004). Skolan i samhället – om strukturer av social exkludering I: *För oss tillsammans - Om utbildning och utvecklingsstörning* (SOU 2004:98).
- Hammare Ulf (2004). *Kompetens i de sociala professionerna - en pilotstudie*. Stockholm: Socialstyrelsen.
- Holmberg Carin och Enander Viveka (2004). *Varför går hon?- Om våldsutsatta kvinnors uppbrottsprocesser*. Ystad: Kabusa Böcker.
- Jegermalm Magnus (2004). Informal care and support for carers in Sweden: patterns of service receipt among informal caregivers and care recipients. I *European Journal of Social Work*. Volym 7, nr 1, sid. 7-24.
- Karlsson Magnus (2004). Rehabiliterings- och självhjälpsinsatser för och av personer med psykisk sjukdom – En kvalitativ studie av Fountain House i Stockholm. I *Socialmedicinska tidskrift*, nr 4, sid. 370-379.

- Karlsson Magnus (2004). Klubbhus - övergångsanställning vid ett klubbhus, möjlig rehabiliterande insats för personer med psykisk sjukdom? I *Svensk rehabilitering*, nr 4, sid. 370-379.
- Blennerger Erik (2005). *Etik i socialpolitik och socialt arbete*. Lund: Studentlitteratur.
- Blennerger Erik (2005). Etik för socialt arbete. I *Sociomomen* 2005, nr 7, sid 7-11.
- Börjeson Martin (2005). ”Försök att systematiskt koppla socialtjänst, högre utbildning och forskning i Sverige” i *Empiri, evidens, Nordiska röster om kunskapsutveckling i socialt arbete*. Malmö: NOPUS.
- Franzén Eva M. och Kassman Anders (2005). Longer-term Labour-market Consequences of Economic Inactivity during Young Adulthood: A Swedish National Cohort study i *Journal of Youth Studies*. Volym 8, nr 4, sid. 403-424.
- Habermann Ulla, Ottesen Laila & Skristad Berit (2005): It will solve itself(?) - on the attitudes of Scandinavian sports managers towards equal opportunities. I Annette R. Hofmann & Else Trangbæk (ed.): *International Perspectives on Sporting Women in Past and Present*. Institut for Idræt, Københavns Universitet.
- Johansson Göran (2005). *Påverkan eller total förändring? Kritik av en förhållning med avstamp i ett program mot missbruk och kriminalitet*. Statens institutionsstyrelses forskningsråd.
- Lundåsen Susanne (2005). *Frivilliga insatser och hälsa*. Statens Folkhälsoinstitut.
- Olsson Lars-Erik, Nordfeldt Marie, Larsson Ola och Kendall Jeremy (2005). *The third sector and the policy process in Sweden: a centralised horizontal third sector community under strain*. London School of Economic and Political Sciences, TSEP working papers nr 3. Elektronisk utgivning på <http://www.lse.ac.uk/Collections/TSEP>
- Olsson Lars-Erik m fl (2005). *The challenges of translation: the convention and debates on the future of Europe from the perspective of European third sectors*. London School of Economic and Political Sciences, TSEP working paper nr 12. Elektronisk utgivning på <http://www.lse.ac.uk/Collections/TSEP>
- Svedberg Lars (2005). Några karaktäristika och utvecklingsdrag för frivilligt socialt arbete. I *Socialstyrelsen och den sociala ideella sektorn*. Socialstyrelsen.
- Svedberg Lars (2005). Det civila samhället och välfärden. I Erik Amnå (red.) *Civilsamhället - några forskningsfrågor*. Hedemora: Riksbankens Jubileumsfond och Gidlunds förlag
- Whitaker Anna (2005). Kroppen under livets sista tid – de allra äldstas (döende) kroppar. I Eva Jeppsson Grassman och Lars-Christer Hydén (red), *Kropp, livslopp och åldrande. Några samhällsvetenskapliga perspektiv*. Lund: Studentlitteratur.
- Blennerger Erik (2006). Etik för socialt arbete. I Anna Meeuwisse, Sune Sunesson och Hans Swärd(red.) *Socialt arbete – en grundbok*. Stockholm: Natur och Kultur.
- Börjeson Bengt (2006). Socialarbetaren och kunskapsneurosen. I Björn Blom, Stefan Morén och Lennart Nygren (red.) *Kunskap i socialt arbete*. Stockholm: Natur och Kultur.
- Börjeson Bengt (red.) (2006). *Vägar på HaVet. Tio texter om arbete och funktionshinder*. Jönköping: ARK-tryckaren AB.
- Börjeson Bengt, Börjeson Martin och Svedberg Lars (2006). Att utveckla kunskapen i socialt arbete genom att återigen sätta praktiken i centrum. I Anna Meeuwisse, Sune Sunesson och Hans Swärd(red.) *Socialt arbete – en grundbok*. Stockholm: Natur och Kultur.
- Christiansson Elisabeth (2006). Kyrklig och social reform. Motiveringar till diakoni 1845-1965. Stockholm: Artos & Norma.
- Forsell Emilia, Olsson Lars-Erik och Grosse Julia (2006). *Medborgarna och den offentliga välfärdens organisering. Utsatta medborgares erfarenheter av välfärdsorganisationers inriktning och praktiska utformning. En empirisk studie och kunskapsgenomgång*. Stockholm: Ansvarskommittén.
- Habermann Ulla, Ottesen Laila, Pfister Gertrud & Skristad Berit (2006): Det løser sig selv (?) - om idræt og kvindeligt lederskab. I *Idrætshistorisk Årbog 2005*. Institut for Idræt, Københavns Universitet.
- Jegermalm, Magnus (2006). Informal care in Sweden: a typology of care and caregivers. *International Journal of Social Welfare*. Volym 15, nr 4, sid. 332-343.
- Kassman Anders (2006). *Med brukaren i centrum? En utvärdering av Södermalms beroendeteam*. Stockholms stad: Kompetensfonden.
- Karlsson Magnus (2006). *Självhjälpsgrupper – teori och praktik*. Lund: Studentlitteratur.
- Lindberg, Elisabet (2006) *För varandra - vad gör de äldre för frivilligorganisationerna och vad gör frivilligorganisationerna för de äldre?* Stockholm: Socialstyrelsen.
- Nordfeldt Marie och Olsson Lars-Erik (2006) Trösklar och gränshinder på bostadsmarknaden. I Paulina de los Reyes (red.) *Om välfärdens gränser och det villkorade medborgarskapet*, SOU 2006:37.
- Olsson Lars-Erik och Svedberg Lars (2006). Det ideella engagemanget i Sverige. I *Samhället är större än staten*. Stockholm: Forum för Frivilligt Socialt Arbete.
- Svedberg Lars (2006). Mer omfattande insatser än någonsin. I *Svensk kyrkotidning*, nr 5-6.

- Svedberg Lars & Trägårdh Lars (red.) (2006). *Det civila sambället som forskningsfält. Nya avhandlingar i ett nytt sekel*. Hedemora: Riksbankens Jubileumsfond i samarbete med Gidlunds förlag.
- Trägårdh Lars (2006). ”Staten och samhället: Från SSUs folkrörelser till Timbros civilsamhälle” i Håkan A. Bengtsson (red) *I rörelse. Folkrörelse och demokratin*. Stockholm: Atlas.
- Jeppsson Grassman Eva och Svedberg Lars (2007). Civic Participation in the Welfare State: Patterns in Contemporary Sweden. I Trägårdh Lars (red.) *State and Civil Society in Northern Europe: The Swedish Model Reconsidered*. New York: Berghahn Books.
- Kassman Anders (2007). Mottagningen av sökande till Enheten för hemlösa i Stockholm. I Cecilia Löfstrand och Marie Nordfeldt (red.) *Bostadslös! Lokalpolitik och praktik*. Malmö: Gleerups förlag.
- Kassman Anders och Eva Franzén (2007). Unga vuxna utan känd sysselsättning - Är det ett problem? I Jonas Olofsson (red.) *Utbildningsvägen - vart leder den? Om ungdomar, yrkesutbildning och försörjning*. SNS-förlag.
- Löfstrand Cecilia och Nordfeldt Marie (red.) (2007). *Bostadslös! Lokalpolitik och praktik*. Malmö: Gleerups förlag.
- Trägårdh Lars (red.) (2007). *State and Civil Society in Northern Europe: The Swedish Model Reconsidered*. New York: Berghahn Books.
- Trägårdh Lars (2007). The ‘Civil Society’ Debate in Sweden: The Welfare State Challenged. I Lars Trägårdh (red), *State and Civil Society in Northern Europe: The Swedish Model Reconsidered*, London and New York: Berghahn Books, 2007.
- Kassman Anders och Eva Franzén (under utgivning). Unga vuxna utanför både skola och arbetsliv - nya etableringsmönster eller början till social utslagning? I *Agoras årsbok*.
- Knutagård Marcus och Nordfeldt Marie (under utgivning). *Nattbärbäret som vandrande lösning*
- Nordfeldt Marie, Knutagård Marcus och Olsson Lars-Erik (under utgivning). *Homelessness in the Swedish universalistic welfare system - the case of four municipalities*.
- Olsson Lars-Erik, Nordfeldt Marie och Larsson Ola (under utgivning). ”The third sector and the policy process in Sweden – path dependency and opportunity structures”. I Jeremy Kendall (red.) *Handbook of third sector policy in Europe*. Cheltenham: Edward Elgar.
- Olsson Lars-Erik (under utgivning). *Frivilligt arbete inom idrott. Möjlighet och ofrånkomlighet*.
- Olsson Lars-Erik (under utgivning). *Ett delvis ensamt liv. En studie av människor som inte deltar i föreningslivet*.
- Trägårdh Lars (under utgivning). *Från SSUs folkrörelser till civilsamhälle: Staten och sambället i det moderna Sverige*.
- Vamstad Johan & Svedberg Lars (under utgivning). *Some Aspects of Social Capital in Sweden – An EU-report*.

ARBETSRAPPORTSERIEN

Projektet Steget före drevs vid Hässelby-Vällingby stadsdelsförvaltning från och med mars 2003 till och med februari 2005. Projektet utgör en del av Socialstyrelsens regeringsuppdrag att leda ett arbete som syftar till att utveckla metoder som motverkar hemlöshet arbete mot hemlöshet. Steget före var inriktat mot hemlösa familjer inom stadsdelen Hässelby-Vällingby. I utvärderingen lyfts såväl positiva som negativa resultat fram. Rapporten pekar på att nya arbetssätt i förhållande till målgruppen utvecklats inom projektet. Samtidigt lyfts projektformens organisatoriska problem fram samt socialtjänstens dilemma i förhållande till hemlöshetsproblematiken; att ha det yttersta ansvaret för de hemlösa individerna men inte besitta verktygen att påverka strukturerna i förhållande till fördelningen av bostäder.

Forskningsavdelningen publicerar forskningsresultat från olika större projekt och uppdrag. Vi har en skriftserie, en särtrycksserie, en arbetsrapportserie samt en metodbokserie. Arbetsrapportserien avser främst att ge möjlighet att publicera delrapporter och delresultat från större studier, aktuella kunskapsöversikter och uppsatser. Förteckning över publikationer från forskningsavdelningen finns på föregående sidor.

Ersta Sköndal högskola

Campus Sköndal, Box 441, 128 06 SKÖNDAL
Besöksadress Herbert Widmans väg 12, Sköndal
Telefon 08-555 05 130, Fax 08-555 05 165
E-post Sari.Nurminen@esh.se