

Skarpnäckslyftet

”Såna här levnadsgrejer, jobb, boende...
bra grejer”

Om trygghetsskapande arbete genom lokal samverkan mellan kommun, polis, frivilligorganisationer, bostadsbolag och ungdomar i stadsdelen Skarpnäck

Anne-Lie Vainik, Filip Wollter och Malin Robyn

Skarpnäckslyftet

”Såna här levnadsgrejer, jobb, boende... bra grejer”

Om trygghetsskapande arbete genom lokal samverkan mellan kommun, polis, frivilligorganisationer, bostadsbolag och ungdomar i stadsdelen Skarpnäck

Anne-Lie Vainik, Filip Wollter och Malin Robyn

Ersta Sköndal högskola
Stockholm, mars 2014

Publicerad av Institutionen för socialvetenskap
Ersta Sköndal högskola

Copyright © 2012 Anne-Lie Vainik, Filip Wollter och Malin Robyn
ISSN 1402-277X,URN:NBN:se-2014-2

Produktion: Lena Blomquist

Förord

Den här rapporten innehåller en processutvärdering av projekt Skarpnäckslyftet. Projektet har som syfte att genom samverkan mellan, privata, kommunala och statliga aktörer komma till rätta med allmänhetens upplevda otrygghet som relaterats till sysslolösa ungdomar i stadsdelen Skarpnäck i Stockholm. Projektets huvudsakliga målsättning är att öka känslan av trygghet för boende i området genom att verka stödjande för ungdomar och deras familjer. Ersta Sköndal högskola fick uppdraget att utvärdera projektet våren 2011 och avrapportering skedde hösten 2011. Uppdragsgivarna är dels Skarpnäcks stadsdelförvaltning och dels Stockholms stads utvecklingsenhet. Det övergripande syftet med den här formativa halvtidsutvärderingen har varit att stödja den fortsatta utvecklingen av Skarpnäckslyftet genom att definiera vad som görs och hur det görs.

Utvärderingen innefattar även jämförelser mellan Skarpnäckslyftet och stadsdelen Spånga Tenstas modell för samverkan när barn riskerar att utvecklas ogynnsamt, SamtidigtFörst. En jämförelse görs även mellan Skarpnäckslyftet och intentionerna för samverkan mellan myndigheter i regeringens förslag om sociala insatsgrupper (SOU 2010:15). Förutom att definiera projekt Skarpnäckslyftet tar rapporten upp ett flertal teoretiska aspekter av och förutsättningar för samverkan mellan människobehandlande organisationer så som socialtjänst, polis, skola, stiftelser och frivilligorganisationer när barn och unga på olika sätt riskerar att fara illa.

Tack till alla ungdomar, all personal och andra aktörer i projekt Skarpnäckslyftet, samt aktörer i SamtidigtFörst, för er medverkan som intervjupersoner.

Stockholm i februari 2014

Magnus Karlsson, docent & forskningsledare

Innehåll

FÖRORD	3
1. INLEDNING	7
Syfte och frågeställningar	8
Insamlad data – Skarpnäckslyftet	9
Insamlad data – SamtidigtFörst, Spånga-Tensta	10
Insamlad data – sociala insatsgrupper, SOU 2010:15	11
2. SKARPNÄCKS STADSDELSOMRÅDE I KORTHET	12
3. VAD ÄR SKARPNÄCKSLYFTET?	13
Styrning och struktur	14
Målsättningar	14
Skarpnäckslyftets arbetssätt	15
Skarpnäckslyftets intentioner	20
4. VILKA ÄR DE SAMVERKANDE PROCESSERNA?	30
Samverkan inom socialt arbete – definitioner, påbud och strategi	30
Samverkan i Skarpnäckslyftet	32
Hur samverkar aktörerna?	34
Samverkansområden i behov av utveckling	35
5. VAD HAR SKARPNÄCKSLYFTET BETYTT FÖR UNGDOMAR SOM DELTAGIT?	38
Respektfullt bemötande	38
Jobb och andra levnadsgrejer	39
Genusperspektiv på Skarpnäckslyftet	40
6. VILKA TEORETISKA GRUNDER KAN IDÉN OM SKARPNÄCKSLYFTET SÄGAS VILA PÅ?	43
Systemteori	43
Community work	44
Social kontroll	46
Integrerad eller specialiserad socialtjänst – teori om organisering	47
Skarpnäckslyftet – integrerad organisation?	49
Diskurser i Skarpnäckslyftet	52
7 VAD HAR SKARPNÄCKSLYFTET OCH SAMTIDIGTFÖRST ATT LÄRA AV VARANDRA?	57
En modell för samverkan i Spånga Tensta - SamtidigtFörst	57
Fler likheter än skillnader	60

8. SKARPNÄCKSLYFTET I RELATION TILL INTENTIONERNA I FÖRSLAGET OM SOCIALA INSATSGRUPPER (SOU 2010:15)	66
Sociala insatsgrupper - en del i arbetet mot grov brottslighet	66
Skarpnäckslyftet och sociala insatsgrupper	71
Resultat av jämförelser	72
9. AVSLUTANDE SAMMANFATTNING – STÖD FÖR FORTSATT UTVECKLING	73
REFERENSER	76
Bilaga 1 Metod	79
Formativ utvärdering	79
Jämförande analys i delstudie två	82
Bilaga 2 Intervjuguide – ungdomar	83
Bilaga 3 Intervjuguide – Professionella	83
Bilaga 4 Samtycke för intervju med professionella	83

1. Inledning

Skarpnäckslyftet är ett treårigt projekt riktat till ungdomar under 18 år samt unga vuxna i åldrarna 18-24 år i Skarpnäcks stadsdelsområde i södra Stockholm. Projekt är en del av stadsdelens handlingsplan för barn och ungdomar. Åtgärder i handlingsplanen har delats in i tre kategorier; på *kort-kort sikt*, *kort sikt* och *lång sikt*. Inom ramen för det långsiktiga arbetet har Skarpnäckslyftet utvecklats. Den övergripande handlingsplanen för hela stadsdelen upprättades av en arbetsgrupp på uppdrag av stadsdelens förvaltningsledning år 2009. Målsättningen var att komma till rätta med allmänhetens upplevda otrygghet (Skarpnäck SDF 2011a). Medborgarnas upplevda otrygghet hade framkommit i en rad trygghetsundersökningar. En vanlig uppfattning var att otrygghet var kopplad till skadegörelse och kriminalitet och att detta kunde relateras till ungdomar i stadsdelen (Skarpnäcks SDF 2009; Skarpnäck SDF 2011a:2). Det var även en uppfattning som delades av stadsdelsförvaltningen, socialtjänsten och polismyndigheten (Skarpnäck SDF 2011a:2). En ökad kriminalitet relaterad till ungdomar bekräftades av polisens brottsstatistik och genom att socialtjänstens användande av institutionsplaceringar med stöd av lagen om vård av unga, LVU hade ökat.

Ett första försök att möta skadegörelse- och otrygghetsproblematiken med finansiellt tillskott till stadsdelen gjordes redan 2009 av det kommunala bostadsbolaget Stockholms-hem. Dels i Bagarmossen och dels i andra delar av Stockholms stad så som Rinkeby, Tensta, Skärholmen och Rågsved. Genom ekonomiskt stöd från ytterligare ett bostadsföretag, Fittja drift & underhåll, skedde upprättande och invigning av ett ”allaktivitets-hus” för ungdomar i april 2009, *Bagishuset*, i Bagarmossen.

Efter en kortare tid började de kommunala bostadsföretagen se en begränsning i sin kompetens och möjlighet att driva ungdomsarbete. Tina Danielsson, förvaltare inom Stockholms-hem uttrycker det så här:

”Det är knepigt för vi är inte vana vid sådant här. Vi äger och förvaltar fastigheter. Vi driver inte fritidsgårdar, så det blev, det växte oss lite över huvudet, och stadsdelen är van, så det här blev mycket bättre [...] eftersom vi redan hade ett nära samarbete med stadsdelen och närpolisen mynnade det ut i Skarpnäckslyftet” (Tina Danielsson, Stockholms-hem, 2011).

En process startade genom vilken Skarpnäcks stadsdelsförvaltning medverkar och blir delaktig. Detta ledde i sin tur fram till projekt *Skarpnäckslyftet*. I denna process beslutade man även Skarpnäckslyftets två målsättningar: *att öka känslan av trygghet för boende i området* och *verka stödjande för ungdomar och deras familjer* (Skarpnäck SDF 2011a).

Projektet drivs av Skarpnäcks stadsdelsförvaltning och Stiftelsen På Rätt Väg¹ med stöd av de

1 Stiftelsen På rätt väg grundades 1996 av brandmän på från Stockholms Brandförsvär. Dom arbetar med ”ungdomar i riskzon med kriminalitet och annat socialt nedbrytande beteende” (Internet 1).

kommunala bostadsbolagen Stockholmshem och Svenska Bostäder. I januari 2011 gav Skarpnäcks stadsdelsförvaltning, med stöd av Stockholms stads utvecklingscentrum, Ersta Sköndal högskola uppdraget att utvärdera projektet under perioden januari till augusti 2011. Skarpnäcksliftet är beslutat att pågå fram till december 2012 i ett första skede.

Det övergripande syftet med den här utvärderingen är att definiera projektet och med hjälp av detta stödja en fortsatt utveckling. I enlighet med ramarna för uppdraget fokuseras utvärderingen dels på samverkan mellan de centrala aktörerna (socialtjänst, polis, skola, arbetsförmedling, idrottsföreningar, brandkår m.fl.) samt betydelsen av de öppnade mötesplatserna: fritidsgården *Bagisbuset* för de yngre ungdomarna samt fritidsgården *Bagisgården* för unga vuxna 18-24 år.

Syfte och frågeställningar

Utvärderingens övergripande syfte är att utveckla och stödja projekt Skarpnäcksliftet. Utvärderingen genomförs under pågående projekt och efter genomförd avrapportering återstår 16 månader av projekttiden. Det är därmed till störst nytta för uppdragsgivaren att erhålla en formativ utvärdering som både empiriskt undersöker projektet och har inslag av reflektion och förslag till utvecklingsåtgärder. Som en del av detta är syftet att definiera Skarpnäcksliftet och diskutera dess teoretiska förankring. Vidare formuleras styrkor och utvecklingsområden som tillsammans kan bilda underlag för stöd och utveckling av projektet. För att uppfylla syftet görs också en jämförelse mellan Skarpnäcksliftet och ungdomssatsningar i Stockholms stad. Dessa är SamtidigtFörst i Spånga Tensta och regeringens intentioner med införandet av sociala insatsgrupper. I ett samarbete mellan Skarpnäcks stadsdelsförvaltning och Ersta Sköndal högskola har två delstudier utarbetats. Delstudie ett är en empirisk undersökning av Skarpnäcksliftet och dess teoretiska förankring och består av fyra frågeställningar. I delstudie två jämförs resultaten från delstudie ett med erfarenheter från andra ungdomsprojekt och ungdomssatsningar och består av tre frågeställningar:

Delstudie ett:

- Vad är skarpnäcksliftet?
- Vilka är det samverkande processerna?
- Vad har Skarpnäcksliftet betytt för ungdomar?
- Vilken teoretisk grund kan idén om Skarpnäcksliftet sägas vila på?

Delstudie två:

- Vad kan projekten Skarpnäcksliftet och SamtidigtFörst lära av varandra?
- Hur förhåller sig idén om Skarpnäcksliftet till intentionerna i förslaget om sociala insatsgrupper (SOU 2010:15)

Den inledande frågeställningen i delstudie ett syftar till att skapa en överblick av Skarpnäckslyftet. Med hjälp av att besvara denna fråga finns en potential att skapa en tydlighet för inblandade parter och därigenom underlätta en gemensam målmedvetenhet och fokusering i projektet. När man som operativ kraft är ”mitt i” ett projekt, kan en överblick vara svår att skaffa. Vad är det egentligen man gör och hur? Detta gäller särskilt ett projekt som Skarpnäckslyftet som växt fram ”organiskt” som en följd av olika initiativ i privat, ideell och offentlig sektor. Frågeställning nummer två har som målsättning att utveckla och stödja samverkan mellan de parter som ingår i projektet. Genom att kartlägga vilka som samverkar, hur, när och i vilken omfattning, kan iakttagelserna ge ett fortsatt stöd för en strategisk utveckling för den pågående samverkan. I den tredje frågeställningen fokuseras fyra ungdomars åsikter och upplevelser av Skarpnäckslyftet. Ungdomar, som tillsammans med de boende i Skarpnäcksområdet, är målgruppen för projektet. Denna frågeställning inrymmer både en demokratisk aspekt samt möjligheten för Skarpnäckslyftet att uppnå målsättningen, att stödja ungdomar och deras familjer. Vad har ungdomarna tyckt varit bra? Vad skulle de vilja förändra?

Den fjärde frågeställningen fokuserar utveckling genom att skapa en djupare förståelse för det arbete som utförs inom Skarpnäckslyftet. Genom att knyta an Skarpnäckslyftet till för ämnet socialt arbete kända teorier, kan en fördjupad förståelse för arbetet inom projektet genereras. En fördjupad förståelse för bakomliggande faktorer eller förändringsmekanismer kan ge stöd för engagemang och fortsatt utveckling.

De två sista frågeställningarna i utvärderingen, syftar till att jämföra resultaten av delstudie ett med två andra befintliga projekt som bygger på samverkan mellan myndigheter och andra organisationer med målgruppen ungdomar och unga vuxna. Genom dessa jämförelser är utvärderingens ambition att de studerade projekten får en möjlighet att lära av varandra.

Insamlad data – Skarpnäckslyftet

Utvärderingens resultat bygger på intervjuer med professionella och ungdomar som är aktiva i projekt Skarpnäckslyftet samt en analys av protokoll och styrdokument.

Tabell 1.1 Presentation av professionella intervjupersoner inom Skarpnäckslyftet

Namn	Profession	Verksamhetsområde	Ingår i...
Tina Ajneling Danielsson	Förvaltare	Stockholms hem	Projektgruppen*
Leif Bergström	Socionom	Socialtjänst/resursenheten	Projektledare
Cia Blomqvist	Socionom	Socialtjänst/familjebehandlare	-
Amir Farihadi	Samordnare	”Bagishuset”***	-
Anna Lackman	Förvaltare	Stockholms hem	-
Lars Lindh	Polis	Närpolis områdeschef	-
Stefan Nilsson	Föreståndare	Stiftelsen På Rätt Väg, ”Bagisgården”****	Projektgruppen
Lars-Gunnar Winsa	Avdelningschef	Individ och Familjeomsorg	Styrgruppen

- * Projektgruppen för Skarpnäckslyftet.
- ** Fokus på ungdomar ej fyllda 18 år.
- *** Fokus på äldre ungdom/unga vuxna fyllda 18-24 år.

Tabell 1.2 Presentation av intervjuade ungdomar i Skarpnäckslyftet

Nr	Ålder	Kön	Medverkan i Skarpnäckslyftet
1	19	Pojke	Deltagit i flera aktiviteter som anordnats av Bagisgården och spenderat mycket tid på fritidsgården. Arbetar sedan hösten 2010 i caféet på Bagisgården.
2	21	Pojke	Har varit mycket på Bagisgården och arbetar numer extra som trygghetsvärd.
3	18	Pojke	Är ofta på Bagisgården och kommer i framtiden att börja arbeta som områdesvärd.
4	22	Pojke	Har varit trygghetsvärd sedan verksamheten startade.

Insamlad data – SamtidigtFörst, Spånga-Tensta

I den här utvärderingen görs också jämförelse mellan Skarpnäckslyftet och projekt SamtidigtFörst i stadsdelen Spånga-Tensta. Jämförelsen genomförs med hjälp av resultatet av delstudie ett i förevarande utvärdering och resultatet av en tidigare processutvärdering av SamtidigtFörst. Processutvärderingen fokuserade styrgruppens arbete med att utveckla samverkan mellan människobehandlande organisationer och frivilligorganisationer kring barn som far illa eller riskerar utvecklas ogynnsamt i stadsdelen Spånga Tensta. Likt Skarpnäckslyftet startade SamtidigtFörst i projektform, men blev sedermera ordinarie verksamhet. Vi har ansett det vara betydelsefullt att utöka jämförelsematerialet med ett antal intervjuer via e-post och telefon med ett antal professionella i stadsdelen Spånga Tensta som är aktiva i eller berörs av arbetet i SamtidigtFörst sedan arbetssättet permanentades. I jämförelsen ingår även information om SamtidigtFörst från Stockholms stads hemsida.

Tabell 1.3. Presentation av intervjuer i stadsdelen Spånga Tensta

Namn	Profession	Verksamhetsområden
Hanz-Erik Neibig	tf polischef	bitr. närpolischef Spånga Tensta
Lotta Lorentzon	rektor årskurs 7-9	Spånga grundskola
Eva-Britt Leander	gruppchef fältassistenter	avd. förskola och fritid
Kristina Heglert*	chef strategiska frågor	Spånga Tensta SDF

* Inledningsvis sökte vi chefen för avdelningen för Individ och familjeomsorg. Vi meddelades att han var på semester och vi blev kopplade till Kristina Heglert. Kristina ville inte svara på några frågor utan hänvisade till IFO-chefen.

Insamlad data – sociala insatsgrupper, SOU 2010:15

Ytterligare en del i denna utvärdering är att jämföra Skarpnäckslyftet i relation till regeringens förslag med införandet av sociala insatsgrupper. Förslaget om sociala insatsgrupper går i korthet ut på en långsiktig och strukturerad samverkan i myndigheters arbete att begränsa gängrelaterad kriminalitet. Arbetet ska genom förstärkt samverkan mellan människobehandlande organisationer förhindra nyrekrytering till kriminella grupperingar. Vidare ska den förstärkta samverkan också vara till hjälp i arbetet med ungdomar som vill bryta med kriminella grupperingar.

Diskussionen som förs i utvärderingens kapitel 8 i baseras på en jämförelse mellan projekt Skarpnäckslyftet, intentionerna med sociala insatsgrupper så som de beskrivs i SOU 2010:15, samt stadsdelen Skarpnäcks egen modell för social insatsgrupp. I jämförelsen har det även tagits hänsyn till ett antal styrdokument som rör Rikspolisstyrelsens nationella pilotförsök av sociala insatsgrupper på tolv olika orter i landet.

2. Skarpnäcks stadsdelsområde i korthet

Skarpnäcks stadsdelsområde består av tio stadsdelar; Björkhagen, Bagarmossen, Enskededalen, Flaten, Hammarbyhöjden, Orhem, Skrubba, Kärrtorp och Skarpnäcks gård. Den 31 december 2009 bodde 42 709 personer i Skarpnäcks stadsdelsområde (Internet 1). Stadsdelsområdet är beläget söder om Stockholm och angränsar till Nackareservatet i öster. De finns inom stadsdelsområdet både äldre och mer nybyggda områden. Hammarbyhöjden började bebyggas på 30-talet och var en reaktion på dåtidens bostadsproblematik. Innerstaden var mycket trångbodd och Hammarbyhöjden var tänkt som ett område för ”mindre bemedlade barnrika familjer”. Björkhagen, Kärrtorp och Bagarmossen bebyggdes under slutet av 40-talet och början av 50-talet medan Skarpnäcksfältet bebyggdes under mitten av 80-talet.

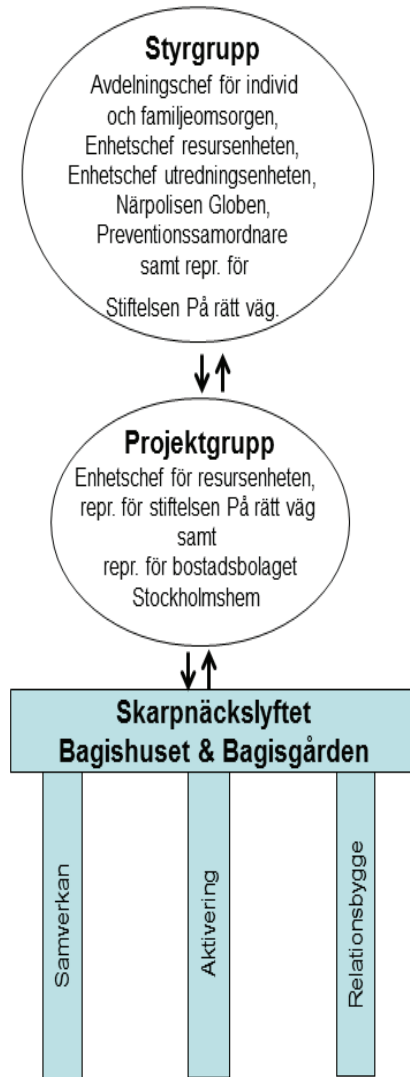
Medelinkomsten av förvärvsarbete för personer mellan 20-64 år var 252 088 kronor i Sverige år 2009 (Internet 1). I Skarpnäcks stadsdelsområde var medelinkomsten av förvärvsarbete samma år 276 800 kronor för samma befolkningsgrupp (Internet 2). År 2010 var 4,2 % av befolkningen mellan 18-64 år arbetslösa inom Skarpnäcks stadsdelsområde (Internet 3). I hela riket var 7,4 % av befolkningen mellan 15-74 år arbetslösa (Internet 4). Om man jämför medeltalen för hela Skarpnäcks stadsdelsområde med medeltalen för hela Sverige, så är Skarpnäck ett relativt välmående område; högre medelinkomst och mindre arbetslöshet jämfört med hela Sverige.

Officiell statistik visar dock att det inom Skarpnäcks stadsdelsområde finns stora variationer vad gäller socioekonomiska faktorer. Faktorer som inkomst, arbetslöshet och utbildningsnivå skiljer sig stort mellan de olika stadsdelarna. I Pungpinan (del av stadsdelen Skarpnäcks gård) tjänade 39,5 % av befolkningen över 16 år mer än 360 000 kr om året, medan endast 13,4 % i Bagarmossen och 5,1 % i Flaten-Orhem-Skrubba tjänade så mycket (Internet 5). Om vi ser till hur stor del av befolkningen som helt saknade inkomst av förvärvsarbete så var det 11,9 % av befolkningen på Skarpnäcksfältet, men enbart 5,6 % i Björkhagen och 6,2 % i Östra Hammarbyhöjden (Internet 6). I Enskededalen var 2,4 % av befolkningen öppet arbetslösa den 31 oktober 2010, på Skarpnäcksfältet (del av stadsdelen Skarpnäcks gård) var den siffran vid samma tidpunkt 5,4 % (Internet 7). På Skarpnäcksfältet har 43,8 % av alla 25-64 åringar eftergymnasial utbildning medan det i Björkhagen var 61,1 % (Internet 8).

3. Vad är Skarpnäckslyftet?

I det här avsnittet tydliggörs och beskrivs Skarpnäckslyftet. *Vad* görs inom projektet och *hur* och *varför* man gör det man gör. Här beskrivs och problematiseras Skarpnäckslyftets styrning, målsättningar, arbetssätt och intentioner.

Figur 3.1 Skarpnäckslyftets övergripande organisation och struktur



Figur 3.1 Skarpnäckslyftet består av en styrgrupp på strategisk nivå samt en projektgrupp på operativ nivå. Den operativa nivån utgår främst från fritidsgårdarna, Bagishuset och Bagisgården. Skarpnäckslyftets operativa arbete står på tre ben; samverkan, aktivering samt relationsbygge mellan ungdomar och professionella.

Styrning och struktur

Skarpnäckslyftet organiseras och styrs av en styrgrupp och en projektgrupp. Styrgruppen består av avdelningschef för individ och familjeomsorgen, enhetschef resursenheten, enhetschef utredningsenheten, närpolisen i Globen, preventionssamordnare samt representant från Stiftelsen På Rätt Väg. I projektgruppen återfinns enhetschef för resursenheten, representant för Stiftelsen På Rätt Väg samt bostadsbolaget Stockholmshem (Skarpnäcks stadsdelsförvaltning 2011a). Så här beskriver Leif Bergström, projektledare i Skarpnäckslyftet, skillnaderna i funktion mellan projektgruppen och styrgruppens funktion.

”Styrgruppen är inte praktiskt arbetande utan vi rapporterat till dem. Där berättar och informerar jag och Stiftelsen På Rätt Väg om hur det går, var vi är på väg, om vi har bekymmer samt om vi behöver hjälp eftersom styrgruppen har kontakter på en högre nivå. Styrgruppen träffas ett par gånger per termin. Projektgruppen träffas varannan vecka är ”the doers.”(Leif Bergström, 2011).

Målsättningar

Skarpnäckslyftet har två målsättningar; *att öka känslan av trygghet för boende i området och att förbättra ungdomssituationen genom att verka stödjande för ungdomar och deras familjer* (Skarpnäck SDF 2011a, 2011c). Den första målsättningen har sin bakgrund i Stockholms stads trygghetsmätning 2009. Den visade att en stor andel boende, främst i Bagarmossen, kände sig otrygga på kvällarna. Orsaken till otryggheten skadegörelse och kriminalitet i området (Skarpnäcks SDF 2011a:2).

Den andra målsättningen har sin bakgrund i att man inom stadsdelsförvaltningen upplevde att ungdomsproblematiken ökat (Skarpnäck SDF 2009). Den ökade ungdomsproblematiken och intentionen att stödja ungdomar och deras familjer är centrala aspekter av Skarpnäckslyftet.

Vilken typ av problematik är det då man pratar om?

En genomgång av projektgruppens mötesdokument visar att den återkommande problematiken som anses kunna relateras till ungdomar kan sorteras i tre kategorier; *alkohol- och narkotikaanvändande, kriminalitet* samt *nedskräpning och störande av ordning*. Intervjuer med professionella verksamma inom Skarpnäckslyftet visar på en liknande syn gällande vilken problematik man bör fokusera på inom Skarpnäckslyftet:

Vilken problematik arbetar ni med i ungdomsarbetet?

”För ungdomar som är över 18 år så är det brott, kriminalitet, droger, attityd och beteende [...]” (Leif Bergström, 2011)

”När vi fick uppdraget beskrivet så var det på grund av att det fanns kriminalitet, missbruk och en hög arbetslöshet bland äldre ungdomar.” (Stefan Nilsson, 2011)

Skarpnäckslyftets arbetssätt

I detta avsnitt presenteras en undersökning av Skarpnäckslyftets arbetssätt och organisering.

Tidigt i utvärderingsprocessen blev det tydligt att det inom Skarpnäckslyftet görs många olika saker som skiljer sig åt både vad gäller målsättning och målgrupp. Därtill utförs arbetet inom projektet av flera olika aktörer från olika sektorer och organisationer. Genom samordnade och breda insatser ska projekt Skarpnäckslyftet verka som motkraft till ungdomsproblematik. Skarpnäcks stadsdel har formulerat vad relevant innehåll och förhållningssätt kan vara:

- mötesplatser med innehåll,
- kompetent förhållningssätt/utbildning,
- ta till vara goda krafter bland ungdomar, föreningar och boende i området,
- erbjuda ungdomar arbetstillfällen genom sommarjobb, företag på orten och Jobbtorg,
- riktat stöd till brottsaktiva ungdomar och deras familjer

(Skarpnäck SDF 2011a:5, Skarpnäck SDF 2011b:2, Skarpnäck SDF 2011c:2)

Utifrån det empiriska material som samlades in har vi utvärderingen synliggjort tre kategorier av arbetssätt: 1. Identifiering och trygghetsskapande, 1. Fritidsaktiviteter samt 3. Riktat stöd. Det senare menar vi även kan delas in i 3 a) informellt riktat stöd och 3 b) formellt riktat stöd som vi även benämner som ”levnadsgrejer” efter citat från en av ungdomsintervjuerna. Kategori 3, det riktade innehåller även en tredje form som vi benämner 3 c) förmedling av komplementärt riktat stöd.

Identifiering och trygghetsskapande – arbetssätt 1

Inom Skarpnäckslyftet finns olika arbetssätt där alla inblandade har en gemensam arbetsplats, *det offentliga rummet*. Med detta menas här offentliga platser som gator, torg, bostadsområden och mötesplatser. Arbetet bedrivs främst under kvällar och nätter men till viss del även under dagtid. Målet med arbetet är att professionella och andra vuxna ska finnas där ungdomar och unga vuxna befinner sig. Detta arbete har enligt vad som framkommit under intervjuerna två syften; *att synas och skapa trygghet bland boende i området* och *att arbeta uppsökande och identifiera ungdomsproblematik*. Genom att vistas i offentliga miljöer där ungdomar och unga vuxna befinner sig både syns man och ser saker, därigenom är det tänkt att det ska skapas möjligheter att identifiera ungdomsproblematik. Det skapas vad man kan kalla ett dubbelt uppdrag; *att synas* och *att se*. De som inom ramen för Skarpnäckslyftet är aktörer i detta arbetssätt är: unga vuxna som anställs som *trygghetsvårdare*, unga vuxna som engageras som *polisvolontärer*, *vuxna nattvandrare*, *familjebehandlare med särskild inriktning* (FSI)

samt *närpolisen* i Bagarmossen. Med andra ord delar professionella, frivilliga och lekmän (vuxna, unga vuxna och ungdomar) på att ta plats i det offentliga rummet för trygghets-
skapande åtgärder.

Trygghetsvärdarna är kanske den enskilt största satsningen inom Skarpnäckslyftet. Inom projektet anställs unga vuxna som trygghetsvärdar av Skarpnäcks stadsdelsförvaltning. Tillsammans med en arbetsledare från Bagisgården ronderar trygghetsvärdarna i Bagarmossen. Totalt sett har nio ungdomar varit trygghetsvärdar, varav fyra är anställda vid tiden för utvärderingen och de övriga fem slutat. Innan de börjar arbeta får ungdomarna utbildning av brandförsvaret och polisen och trygghetsvärdarna provanställs i sex månader (Skarpnäcks SDF 2010:9). Det finns också nattvandrarverksamhet som består av frivilliga vuxna som vistas i offentliga miljöer på kvällar och nätter. Nattvandrarerna organiseras av socialtjänstens resursenhet.

Familjebehandlarna med särskild inriktning arbetar till viss del uppsökande och identifierande i offentliga miljöer. Enligt Cia Blomqvist, familjebehandlare i Skarpnäck är detta inte i lika stor omfattning som de fältassistenter som tidigare fanns inom stadsdelsförvaltningen. Närpolisens medverkan i Skarpnäckslyftet beskrivs såhär i informationsmaterial från Skarpnäcks stadsdelsförvaltning;

”Närpolisen kommer att vara delaktig i projektet och synlig bland ungdomar i stadsdelen kvällar/helger samt bedriva mer kontaktsökande verksamhet bland ungdomar.” (Skarpnäck SDF 2010:8)

Lars Lindh, närpolis i Bagarmossen, beskriver det första syftet med Skarpnäckslyftet; att synas och skapa trygghet bland boende i området.

”Till exempel så jobbar vi ganska mycket kvällar och nätter. Sen ibland när vi jobbar dag kommer allmänheten till oss; ”Ja, kul att se en polis här. Vi ser aldrig er här”. Att vi då talar om att; ”Jo oftast arbetar vi när ni ligger och sover för vi behövs mest då, men ibland jobbar vi dagar”. Det gäller att sprida informationen. Så från polisens sida, så är det min tanke att vi kanske till 75 procent jobbar när vi behövs, kvällar och tidiga nätter, men 25 procent lägger vi på dagtid. [...] det är för att träffa allmänheten, att dom ska känna sig lite trygga.” (Lars Lindh, 2011)

Båda dessa citat pekar på det dubbla uppdraget; att synas och sprida trygghet samt att vara ute bland ungdomar på kvällar och nätter och arbeta kontaktsökande/identifierande. Nattvandrararnas del i Skarpnäckslyftet beskriver Leif Bergström, socialtjänstens resursenhet såhär:

”En del av Skarpnäckslyftet är nattvandrarerna som rör sig mellan Hammarby och Skarpnäck. Vi har grupper som är ute varje helg och det skapar en trygghet [...] Trygghet, för mig, är att det inte begås brott, att polisen gör ett bra jobb samt att det finns vuxna som är ute på kvällarna och som syns och hörs.” (Leif Bergström, 2011)

I trygghetsvärdarnas arbetsbeskrivning är det uppsökande och identifierande uppdraget ännu mer tydligt formulerat.

”Trygghetsvärdarnas uppdrag är att verka för en positiv närmiljö. Vårdarna arbetar uppsökande och identifierar platser och personer som påverkar området negativt. Vårdarna ska vara en länk mellan boende, ungdomar och övriga samhället.” (Skarpnäck SDF 2010:9)

Bland de ungdomar som anställs som trygghetsvärdar eller får möjlighet att vara polisvolontärer finns en extra dimension som går utöver det trygghetsskapande och identifierande uppdraget; *att vara förebilder inför andra ungdomar och därigenom påverka de i en positiv riktning*. Stefan Nilsson, Stiftelsen På Rätt Väg beskriver detta;

”Förhoppningsvis att andra ungdomar ska se att, titta nu vad det går bra för den där, man får möjligheter om man sköter sig. Dom hjälper till med jobb, lägenheter och man får vara extra som trygghetsvärd på kvällarna och tjäna pengar på det och att om man sköter sig då ska det löna sig. Man kliver in i deras värld.” (Stefan Nilsson, 2011)

Fritidsaktiviteter – arbetssätt 2

Inom ramen för Skarpnäcksllyftet återfinns satsningar som syftar till att stimulera fritiden för alla ungdomar och unga vuxna i Bagarmossen och på Skarpnäcksfältet. De fritidsaktiviteter som drivs inom ramen för Skarpnäcksllyftet har vi valt att dela upp i *fritidsgårdar* och *aktiviteter*.

I Bagarmossen har två fritidsgårdar öppnats inom ramen för Skarpnäcksllyftet; Bagishuset som vänder sig till ungdomar under, 18 år samt Bagisgården som vänder sig till unga vuxna 18-24 år. Bagishuset är bemannad av socialtjänstens resursenhet och Bagisgården drivs av Stiftelsen På Rätt Väg. Under våren 2011 beviljades, medel för att utöka verksamheten inom den befintliga fritidsgård som finns i Skarpnäck (Skarpnäck SDF 2011b:14). Som aktiviteter räknas sådant som bedömts vara planerade och avgränsade sysselsättningar som bedrivs i fritidsgårdarnas regi. Dessa aktiviteter kan både rikta sig generellt till ungdomar och unga vuxna eller vara en del av ett mer riktat stöd till exempelvis arbetslösa unga vuxna.

Inne på Bagishuset finns bland annat; dansstudio, drejverkstad, datorrum, biograf, biljard, pingis och café. Bagisgården för unga vuxna har inte ett lika rikt utbud av aktiviteter på fritidsgården. Däremot satsas på att erbjuda aktiviteter utanför fritidsgården. Vissa av aktiviteterna är regelbundet återkommande. Till Bagisgården finns ett fotbollslag knutet, Bagis boys, som tränar en gång i veckan. Flera gånger i veckan erbjuds möjligheter att träna på gym. Vidare erbjuds aktiviteter som har mer av karaktären engångsföreteelser. Detta har bland annat inneburit camping i naturen, åka båt, köra go-cart, spela paintball, pröva rökdykning. Så här beskriver en ungdom Bagarmossens två fritidsgårdar;

”Vi har ju tillgång till två ungdomsgårdar här i Bagarmossen nu, det ena är ju Bagishuset som du kanske hört talas om, det är ju jättestora lokaler där, de har ju egen biosalong, egen bastu och träningslokal, det finns allt möjligt där. Sen här hos oss [Bagisgården], vi kanske inte har tillgång till jättemycket aktiviteter här inne på gården, men på sommaren och även vintern är vi ute och tränar två gånger i veckan, ibland en gång i veckan med Stiftelsen På Rätt Väg, så kör vi antingen lite boxning lite gym eller andra aktiviteter. Under sommaren

har vi gjort ganska mycket roliga saker som folk kanske inte gjort på några år, om man säger så. Som nu till exempel i somras var vi ute och körde paintball, vi körde go-cart, vi har vart ute i Tyresö och kört båt och grillat. Så alla ungdomar blir ju glada, de blir ju nöjda, för de får ju en bit av kakan också.” (Ungdom 4, 2011)

Riktat stöd – arbetssätt 3

Det riktade stödet skiljer sig från fritidsaktiviteterna. Medan fritidsaktiviteternas målgrupp är samtliga ungdomar och unga vuxna inom området ges det riktade stödet på en individuell nivå till enskilda unga vuxna. Det riktade stödet fokuseras på unga vuxna över 18 år. Ibland ges stödet även till mindre grupper av unga vuxna. Målgruppen är med andra ord mer avgränsad. Stödet utgår till största delen från fritidsgårdarna från Bagisgården som vänder sig till unga vuxna över 18 år. Stefan Nilsson, föreståndare på Bagisgården, berättar mer om det avgränsade uppdraget;

”Vår roll, till skillnad mot de andra, är vår målgrupp. Vi ska hjälpa ungdomar som befinner sig i ett ingenmansland. Det vill säga de som befinner sig mellan gymnasiet och anställning. Både Bagishuset och Bagisgården inriktar sig på generella insatser till en bred målgrupp, men Bagisgården har utöver detta även mer inriktade gruppverksamheter. En del har gått hemma och inte gjort något på tre-fyra år och det händer ingenting. Vem beror det på att det inte händer någonting? Genom att ifrågasätta och lägga tillbaka bollen. Hey, du är 22 år det är dags att vakna. Vad kan du göra och vad kan vi göra?” (Stefan Nilsson, 2011)

Det riktade stödet har bedömts ha en mer tydligt definierad målgrupp med; *ett starkt fokus på unga vuxna som inte har sysselsättning*. Det framgår av intervjuer och mötesdokument att målgruppen även består av unga vuxna som anses ha utvecklat en kriminell livsstil eller annan social problematik. Därigenom har det riktade stödet även tydligare målsättningar; *att sysselsätta unga vuxna samt att möta problematiken inom målgruppen*.

Det riktade stödet har här delats in i tre undergrupper; *informellt riktat stöd, formellt riktat stöd (levnadsgrejer)* och förmedling av komplementärt riktat stöd. De två första kategorierna handlar om ett riktat stöd där resurserna återfinns inom ramen för Skarpnäckslyftet. Den sista kategorin pekar ut ett arbetssätt där det riktade stödet förmedlas inom ramen för Skarpnäckslyftet, men resurserna återfinns utanför projektet.

Informellt riktat stöd – 3a

Det informella riktade stödet som återfinns inom Skarpnäckslyftet beskrivs som ett vardagligt stöd. Stefan Nilsson, föreståndare på Bagisgården beskriver detta stöd som *”med hjälp menas allt mellan himmel och jord”* (Stefan Nilsson, 2011). Det informella stödet rymmer med andra ord en stor variation. Till största delen handlar det om olika typer av informellt stöd på fritidsgårdarna, stödsamtal, vägledning, tala med föräldrar, och påminna om saker. Som vi beskrivit ovan ges det riktade stödet både till enskilda unga vuxna samt till mindre grupper av unga vuxna. Det informella stöd som bedrivs i grupp består bland annat av vad som kallas daggruppen. Daggruppen träffas en eller två gånger i veckan och består av fyra till tio unga vuxna.

”Aktiviteterna består av att vi fikar, som du och jag gör nu, och talar om det dagliga, hur det är och om det är något de vill ha hjälp med [...] Det kan vara vad som helst, tala med föräldrar, påminna eller följa med till möten på exempelvis arbetsförmedlingen. [...] Sedan käkar vi lunch och någon ungdom ska på ett möte på Globens arbetsförmedling eller jobbtorget Farsta då följer jag eller Tobbe [personal på Bagisgården] med.” (Stefan Nilsson, 2011)

Formellt riktat stöd (levnadsgrejer) – 3b

Som beskrivits i inledningen i detta kapitel, så finns det inom det riktade stödet en tydlig målgrupp bland unga vuxna som gått sysslolösa en längre tid. Det formella stödet handlar om att ge resurser till denna målgrupp för att stimulera deras sysselsättning. Inom Skarpnäckslyftet ges olika möjligheter eller resurser med målsättningen att stimulera sysselsättningen hos unga vuxna. Den enskilt största satsningen inom denna kategori är anställningarna som trygghetsvärdarna. Efter anställningen som trygghetsvärdar får varje ung vuxen ett diplom samt ett utlåtande till sitt CV (Skarpnäck SDF 2010). Där finns ambitionen att anställningen som trygghetsvärd ska stimulera en fortsatt sysselsättning. Förutom trygghetsvärdarna finns inom Skarpnäckslyftet andra åtgärder för att stimulera sysselsättningen till exempel att unga vuxna anställs som personal på fritidsgårdarna. Det finns även möjlighet till praktikplats och lärlingsplats på fritidsgårdarna eller inom någon angränsande verksamhet samt möjlighet för unga vuxna att bli polisvolontär.

Begreppet, *levnadsgrejer*, kommer från en av de intervjuade ungdomarna som vi i utvärderingsgruppen ansett på ett bra sätt ringat in vad denna kategori består i.

Vad är det de [Bagisgården] kan hjälpa till med då? Mer konkret?

”Jag tror det har hjälpt ungdomar, inte bara med det här med områdesvärdar, för de flesta ungdomar har fått hjälp här, andra har fått jobb på andra ställen också. [...] ja alltså vanliga jobb. Och sen vet jag att Stefan [Nilsson, föreståndare Bagisgården] och Tobbe [personal Bagisgården] försökt fixa lägenhet, till vissa. Alltså såna här levnadsgrejer, jobb, boende. Bra grejer.” (Ungdom 1, 2011)

Det gemensamma för det formella stödet är att dessa resurser finns tillgängliga inom ramen för Skarpnäckslyftet. Via projektet förmedlas även kontakt till aktörer utanför projektet där de unga vuxna kan få stöd och hjälp. Detta utgör nästa kategori inom det riktade stödet.

Förmedling av komplementärt riktat stöd – 3c

Detta arbetssätt handlar om att förmedla stöd och resurser till unga vuxna och ungdomar som finns utanför Skarpnäckslyftet. Genom att Skarpnäckslyftet innefattar flera aktörer återfinns starka resurser inom dessas ordinarie verksamheter. Det gör också att det finns ett stort kontaktnät kring dessa aktörer. Vanligast är att denna förmedling utgår från fritidsgårdarna. Den främsta förmedlingen av komplementärt stöd sker till socialtjänstens resursenhet. Där kan olika former av stöd förmedlas, till exempel *familjebehandling*

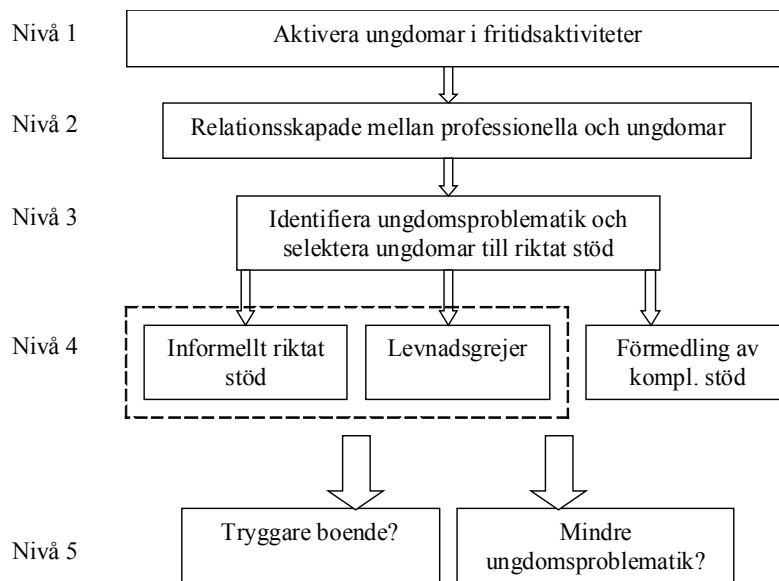
(FSI), möjlighet att få lägenhet via *Ungbo* och förstärkt *Ungbo*. Vidare förmedlas även arbetstillfällen via kontakter inom den privata sektorn via kontakter som professionella inom Skarpnäckslyftet har. Stefan Nilsson, Stiftelsen På Rätt Väg, berättar vidare om förmedlingen av arbete: *”Under det första året hjälpte vi 13 ungdomar att få jobb. Det är ganska häftigt. Nu kommer det ungdomar hit, som en arbetsförmedling nästan, och frågar om det finns något jobb”* (Stefan Nilsson, 2011).

Inom Skarpnäckslyftet förmedlas även komplementärt stöd i samverkan med Gymnasieslussen. Gymnasieslussen i Stockholms stad vänder sig till ungdomar som inte går på gymnasiet. Både till obehöriga och behöriga samt de som avbryter sin gymnasiegång. Varje person som hamnar hos gymnasieslussen kartläggs utifrån intressen och kunskapsnivå. Gymnasieslussen handlägger även antagning till individuella program och de med så kallade fri kvot. I Skollagen (SFS 2004:1 298, kap 1, § 18 information om icke skolpliktiga ungdomar) regleras kommunalt uppföljningsansvar. Lagen innebär att kommuner är ansvarig att löpande hålla sig informerade om vilka ungdomar under 20 år som inte är sysselsatta för att kunna erbjuda lämpliga åtgärder till dessa. Inom Skarpnäckslyftet kan dessa ungdomar i samarbete med Gymnasieslussen få stöd i att hitta en väg in i gymnasiet.

Skarpnäckslyftets intentioner

Det här avsnittet innehåller det vi kunnat definiera som intentionerna med Skarpnäckslyftet. Med andra ord *varför* man gör det man gör. Förutom att skapa en överblick över projektet är syftet även att synliggöra ett processperspektiv; hur de olika arbetssätten förhåller sig till och påverkar varandra. För att illustrera Skarpnäckslyftet som en process har *fem intentionsnivåer* skapats, vilka presenteras i figur 3.2 nedan. Varje nivå presenteras därefter i ett eget avsnitt. Kapitlet avslutas med en diskussion angående Skarpnäckslyftets arbetssätt och intentioner i förhållande till projektets två målsättningar.

Figur 3.2 Skarpnäckslyftet i ett processperspektiv



Figur 3.2 avser beskriva Skarpnäckslyftet i ett processperspektiv. I det följande förtydligas de olika nivåerna.

Nivå 1: Aktivera

En central aspekt av Skarpnäckslyftet är att stödja ungdomar och deras familjer och därigenom arbeta för att minska den ungdomsproblematik som anses finnas i området. I intervjuerna med professionella verksamma inom Skarpnäckslyftet framkommer intentionen att ungdomsproblematik kan motverkas genom att aktivera eller sysselsätta ungdomar. Flera informanter uttrycker tanken att ungdomsproblematiken beror på att det finns en utbredd sysslolöshet bland ungdomar i Bagarmossen och Skarpnäck. Amir Farihadi, samordnare på fritidsgården Bagishuset; *”Ungdomarna drev bara omkring, så som jag uppfattade det”*. Även ett par av de intervjuade ungdomarna beskriver att det finns en upplevd sysslolöshet bland ungdomar och unga vuxna; *”För innan var det ofta så att alla stod i centrum och inte gjorde så mycket, de bara stod där och typ förstörde eller var irriterande”* (Ungdom 1, 2011), *”Ungdomar som har tråkigt, de har ingenting att göra så de bara bittar på något, hoppar på nån eller nåt”* (Ungdom 3, 2011).

Från Stockholmshem, som bör ses som en av huvudinitiativtagarna till Skarpnäckslyftet, ser man också sysslolöshet som en av de ursprungliga anledningarna till att Skarpnäckslyftet initierades. Tina Danielsson, förvaltare på Stockholmshem, reflekterar kring detta:

”Det finns ett stort antal kullar med ungdomar som inte har tillräckligt mycket att göra. Och speciellt ungdomar som är över 18 år som absolut inte har något att göra och de hamnar i våra trappuppgångar. En viktig del är att fånga upp ungdomar så att de har någonstans att vara.” (Tina Danielsson, 2011)

Leif Bergström, chef socialtjänstens resursenhet och projektledare för Skarpnäckslyftet, resonerar kring Skarpnäckslyftets initiering och behovet av att unga vuxna aktiveras.

”Det var problem i Centrumhuset och vi hade problem i Bagarmossens centrum. Det bestämdes att Bagishuset skulle bli en fritidsgård för de yngre och Bagisgården för de äldre. Behandlarna skulle arbeta med unga vuxna mellan 18-24 år. Grunden var trygghetsskapande åtgärder genom att rondera ändra livsstilen hos de äldre eftersom många inte hade något att göra samt att de fick en lokal att vara i. Bagishuset skulle fokusera på de yngre. Det var konceptet.” (Leif Bergström, 2011)

Flera professionella beskriver med andra ord ett samband mellan att ungdomar och unga vuxna är sysslösa och att problematiken som beskrivs finnas i centrum. Mot denna bakgrund har vi ansett att de fritidsaktiviteter som startades inom ramen för Skarpnäckslyftet bör förstås. Genom att aktivera ungdomar och unga vuxna i dessa fritidsaktiviteter beskrivs detta kunna motverka ungdomsproblematik.

Ett annat perspektiv på trygghetsskapande arbete som finns i Skarpnäckslyftet är att mobilisera och aktivera de boende i Bagarmossen och Skarpnäck. På Bagishuset bedrivs till exempel arbete med att knyta olika grupper ur det civila samhället till sig.

I det processperspektiv på Skarpnäckslyftet som vi presenterar, lägger aktiveringen av ungdomar grunden för nästa intentionsnivå, att skapa relationer mellan ungdomar och professionella.

Nivå 2: Skapa relationer

Flera av de intervjuade professionella beskriver skapandet av relationer till ungdomar och unga vuxna som en viktig intention med Skarpnäckslyftet. Genom att aktivera ungdomar och unga vuxna i Skarpnäckslyftets fritidsaktiviteter, intentionsnivå 1, skapas platser där professionella och ungdomar kan umgås. Cia Blomqvist, familjebehandlare på socialtjänsten, pekar på kopplingarna mellan fritidsaktiviteterna och relationsskapandet.

”Genom den dialog som finns och att man fångar upp dem. Man kör inte bara ut dem ur porten utan man snackar med dem om vad resultatet blir när man hänger i porten och man erbjuder ett alternativ till att hänga, där man kan fortsätta diskussionen.” (Cia Blomqvist, 2011).

Genom fritidsaktiviteterna skapas platser där professionella och ungdomar kan umgås kontinuerligt. På dessa platser kan till exempel diskussioner och dialoger föras utan att de avbryts. Det skapas då både en regelbundenhet och en omfattning i umgänget vilket skapar förutsättningar för relationsskapande. Att professionella och ungdomar umgås regelbundet över längre tidsperioder beskrivs viktigt för relationsskapandet. En av ungdomarna resonerar kring detta.

”Det är på god väg där också, Stiftelsen På Rätt Väg har ju bara vart där över ett och ett halvt år om man säger så, det tar ju lite tid att få kontakt med ungdomarna, och det tar ju lite tid att få deras förtroende och att de ska få deras förtroende. Så det är gott samarbete på väg, båda två måste mötas i mitten, den ena parten kan inte gå hela vägen medan den

andra bara backar, då blir det fel och konflikt. Nu är båda sidorna på väg att träffa där i mittpunkten.” (Ungdom 4, 2011)

En förutsättning för relationsskapandet beskrivs alltså vara att professionella och ungdomar spenderar tid med varandra, vilket det skapas förutsättningar för genom Skarpnäckslyftets fritidsaktiviteter.

Vad är förtjänsten med att relationer skapas mellan professionella och ungdomar?

”Närhet, relationsskapande, tydlighet, förhållningssätt [...] Relationsskapande är extremt viktigt. Utan relationsskapande kan man inte åstadkomma några förändringar med de ungdomar som är riktigt illa ute. Det går inte för de litar inte på någon.” (Leif Bergström, 2011)

”Utifrån hur uppdraget initialt är utformat och att det varit mycket häng och stök och oro. Ja, då måste man ge sig in och bygga relationer annars kan man inte påverka ungdomarna. Som vi ser det så handlar det om att knyta ungdomarna och få in dem under våra vingar få då kan vi jobba med dem och ställa krav. Hjälper man någon skapas en relation vilket medför att man också kan säga vad som är rätt och fel.” (Stefan Nilsson, 2011)

Relationsskapandets roll blir i detta sammanhang att skapa förutsättningar för att arbeta vidare med vissa individer, det vill säga det som ovan presenteras som riktat stöd. I vilken utsträckning relationer skapas mellan ungdomar och professionella är svårt att kartlägga, något vi inom ramen för denna utvärdering inte kan svara på. Bland de intervjuade ungdomarna finns det dock beskrivningar av ett lyckat relationsskapande i jämförelse med tidigare gårdar som funnits i området.

”Vi har ju haft massa andra gårdar, alltså fritidsgårdar, men de har alltid lagts ner och det har aldrig varit så som det är nu. För innan har det alltid varit så att man inte haft samma relation till ungdomarna, och samma kontakt, och verkligen försökt hjälpa, man har bara sagt massa.” (Ungdom 1, 2011)

Ytterligare en av de intervjuade ungdomarna beskriver hur spänningar som funnits mellan ungdomar och professionella förbättrats på grund av att de nu känner varandra bättre.

”Alltså i början var det lite spänningar, men det är ju för det finns ju ett visst hat mot poliser och sådär. Men nu tycker jag det fungerar helt okej, för alla känner ju de nu, alla ungdomar känner ju personalen nu. De vet ju lite hur dom har det och var de har dom, när de behöver hjälp och sådär. Så det är många som kommer med råd och sånt.” (Ungdom 2, 2011)

Beskrivningar av lyckat relationsskapande mellan ungdomar och professionella inom Skarpnäckslyftet finns alltså. Vilka faktorer som gör ett relationsskapande lyckat är svårt att säkert veta. En aspekt som dock bör belysas berör ungdomarnas inflytande och i vilken grad de professionella lyssnar till dem. En ungdom beskriver ökade chanser att vara med och påverka på den fritidsgård inom Skarpnäckslyftet som vänder sig till äldre, Bagisgården.

”Det har ju funnits andra gårdar innan [...] men nu när Stiftelsen [Stiftelsen På Rätt Väg] kommit in i bilden, de har ju gett ungdomarna en chans att vara med och påverka.” (Ungdom 4, 2011)

Stefan Nilsson, föreståndare på bagisgården, beskriver vikten av att lyssna och återkoppla.

”Häromkvällen satt jag med en tungt kriminellt belastad ungdom som undrade kring hans möjligheter att ta körkort. Han visste att han inte kunde få något men jag undersökte möjligheterna och hörde sedan av mig. Återkoppling är viktigt och att han blev behandlad som alla andra. Om han behandlar mig schysst så behandlar jag honom schysst tillbaka. Vi gör ingen skillnad utan jobbar kring sådant som kommer upp.” (Stefan Nilsson, 2011)

I detta avsnitt har relationsskapandet mellan professionella och unga vuxna presenterats som en förutsättning för Skarpnäckslyftets möjligheter att ge riktat stöd till specifik utvalda unga vuxna. Här blir relationsskapandet i ett processperspektiv synligt; fritidsaktiveringen (intensionsnivå 1) skapar förutsättningar för relationer (intensionsnivå 2) vilket i sin tur skapar förutsättningar för ett fortsatt förändringsarbete, det vill säga, ett mer riktat stöd (intensionsnivå 3) till vissa individer. Relationsskapandet kan sägas knyta ihop den breda satsningen på fritidsaktiviteter med det mer riktade stödet till vissa ungdomar och unga vuxna. Detta medan fritidsaktiviteterna vänder sig till ungdomar och unga vuxna som grupp, där ”alla är välkomna” medan det riktade stödet vänder sig till ett fåtal individer. En förutsättning för det riktade stödet är med andra ord en selektionsprocess där vissa individer väljs ut.

Nivå 3: Identifiera och selektera

Riktat stöd ges inom ramen för Skarpnäckslyftet till ett begränsat antal ungdomar och unga vuxna. Det riktade stödet bygger på en selektionsprocess där ungdomar och unga vuxna som ska erbjudas ett riktat stöd väljs ut. Identifieringen av lämpliga ungdomar sker delvis på fritidsgårdarna men även ute i offentliga miljöer av nattvandrare, närpolis och familjebehandlare, det vill säga det arbetssätt som presenteras under avsnittet *Identifiering och trygghetsskapande*. Citatet nedan visar på kopplingarna mellan fritidsaktiviteterna och den möjlighet till identifikation som det möjliggör. Samtidigt som relationer skapas mellan professionella och ungdomar genom fritidsaktiviteterna, ges även möjlighet till att identifiera ungdomar som kan vara målgrupp för det riktade stödet.

”Vi har ungefär 80 individer som kommer till Bagishuset eller Bagisgården. Det gör att vi får otroligt bra kontroll på de här ungdomarna. De blir sedda, bekräftade men också bromsade.” (Stefan Nilsson, 2011)

”Målet är att de här ungdomarna som behöver särskilt stöd under de här två tre åren får det. Samtidigt, vi som arbetar med de yngre och de som har åldern inne, att de får det stöd och hjälp de behöver och lyfts ut. Dom försöker vi att stoppa. Skarpnäckslyftet i all ära men Skarpnäckslyftet tar slut någon gång och vad händer sedan? Man måste ligga ett steg före.” (Amir Farihadi, 2011)

Med fritidsgårdar och offentliga miljöer som utgångspunkter identifieras vissa ungdomar och unga vuxna som man inom Skarpnäckslyftet väljer att arbeta mer fokuserat och

inriktat gentemot. Detta som vi beskriver i avsnittet om riktat stöd. Hur ser då denna selektionsprocess? På vilka grunder selekteras unga vuxna till det riktade stödet? Intervjuerna med professionella visar på att det finns flera olika grunder för ett mer riktat stöd inom Skarpnäckslyftet. För det *första* väljs ungdomar med egen problematik ut; till exempel ungdomar som använder droger eller som begår brott. För det *andra* är ålder ett urvalskriterium, där de äldre unga vuxna över 18 år anses särskilt bidra till otryggheten och därmed ska vara i fokus för urvalsprocessen.

Vilka kriterier gäller för att bli anställd som trygghetsvärd?

”De vi anställer som trygghetsvärdar är de som vi är oroliga för och där det finns kriminalitet, droger och där man saknar sysselsättning. Syftet med att välja just dessa ungdomar är att splittra grupperingar.” (Leif Bergström, 2011)

”Vi måste klippa av bandet mellan de äldre och yngre. Så länge de äldre har ett destruktivt leverne så måste man skilja dem åt, de här två grupperna. Dom ska inte umgås. Stiftelsen arbetar med ungdomar som är 18 år och äldre och vi jobbar med dem som är upp till 17 år.” (Amir Farihadi, Bagishuset, 2011)

För det *tredje* selekteras unga vuxna med hög status inom ungdomsgrupperingarna.

Hur tänker ni när ni ger ungdomar jobb som trygghetsvärdar?

”Blandat. Genom att ta bort någon som har status så påverkar de också gängen och området.” (Stefan Nilsson, 2011)

Genom att identifiera och välja ut unga vuxna med ”hög status” bland unga och ge dem ett riktat stöd, till exempel som trygghetsvärd, är förhoppningen att det ska ge goda bieffekter bland övriga ungdomar.

”Genom att en unge vänder om så kan man få tio gratis, jaha om den väljer det, då kan väl jag göra det.” (Cia Blomqvist, 2011)

”Trygghetsvärdar skapar ringar på vattnet och fler vill bli trygghetsvärdar vilket gör att vi kan skapa ställa krav på ungdomarna. Förhoppningsvis att andra ungdomar ska se att, titta nu vad det går bra för den där, man får möjligheter om man sköter sig. Dom hjälper till med jobb, lägenheter och man får vara extra som trygghetsvärd på kvällarna och tjäna pengar på det och att om man sköter sig då ska det löna sig. Man kliver in i deras värld.” (Stefan Nilsson, 2011)

För det *fjärde* selekteras även unga vuxna som är sysslösa. Detta beskrivs ovan under avsnittet, formellt riktat stöd (levnadsgrejer). Samtidigt som det finns tydligt avgränsade kriterier för vilka ungdomar som ges ett riktat stöd inom Skarpnäckslyftet finns även indikationer på en emellanåt ganska godtycklig selektionsprocess.

Hur aktualiseras ungdomar till insatser i Skarpnäckslyftet som till exempel trygghetsvärdar?

”Det kan ske på olika sätt som skolan, polisen, Stiftelsen På Rätt Väg, resursenheten Barn och Ungdom. I princip hur som helst. [...] Många av de ungdomar vi uppmärksammat är rotlösa och vi försöker få in de. Sedan stöttar vi dem att se möjligheter.” (Leif Bergström, 2011)

Finns kriterier som ungdomarna måste uppfylla för att bli trygghetsvärdar?

”Nej inte alls [...] Idag tar vi fram namn som projekt- och styrgruppen får tycka till om och vara med och påverka. I början hade vi lite bråttom och alla var inte med men nu pratar vi på möten och bestämmer vilka vi sak rekrytera.” (Stefan Nilsson, 2011)

I detta avsnitt har vi presenterat en selektionsprocess. Genom fritidsaktiviteter och offentliga miljöer kan ungdomar och unga vuxna identifieras och en relation till dessa kan byggas upp. Utav dessa väljs sedan ett antal ut till vilka ett mer riktat stöd ges. Det finns olika grunder till att en ungdom eller en ung vuxen ges ett riktat stöd; till exempel egen problematik, ålder och sysslolöshet

Nivå 4: Riktat stöd

Efter en identifikations- och selektionsprocess ges riktat stöd till ett mindre antal ungdomar och unga vuxna. Det riktade stödet och dess tre underkategorier presenteradess närmare ovan i avsnittet om *Skarpnäcksliftets arbetsätt*. Intentionerna med det riktade stödet kan man spåra i selektionsprocessen. Det första selektionskriteriet; *att välja ut unga vuxna med egen problematik*, är tänkt att uppfylla målsättningen i det riktade stödet i att minska denna problematik och förbättra den unges situation. Det riktade stödet kan handla om informellt stöd, att stötta och prata med ungdomen, kanske prata med dennes föräldrar om olika typer av problematik. Komplementärt riktat stöd kan även förmedlas, till exempel familjebehandling på socialtjänstens resursenhet.

Det andra selektionskriteriet är målsättningen; *att skilja ungdomar och unga vuxna åt*, och här handlar det mer om att det riktade stödet är förlagt till Bagisgården och att man därigenom särskiljer ålderskategorierna.

Det tredje selektionskriteriet; *att välja unga vuxna med hög status*, där är målsättningen med stödet till stor del de verkningar det gör utanför den individ som faktiskt får stödet, det vill säga de positiva biverkningar de antas ge bland andra ungdomar och unga vuxna.

Det fjärde kriteriet den grupp unga vuxna som går sysslösa är målsättningen att; *stimulera både en kortsiktig sysselsättning men även en mer långsiktig*, det vill säga att den unge i framtiden ska kunna försörja sig utanför Skarpnäcksliftet, varför den till exempel får ett utlåtande till sitt CV.

Nivå 5: Mindre ungdomsproblemantik och tryggare boende?

Vi har i detta kapitel haft som ambition att visa Skarpnäcksliftet som en process. Processen startar i Skarpnäcksliftets bakgrund; en utbredd ungdomsproblemantik och otrygghet bland boende inom Bagarmossen och på Skarpnäcksfältet. En orsak till både

ungdomsproblematik och otrygghet bland boende beskrivs vara en utbredd sysslolöshet bland ungdomar och unga vuxna. Det startas inom ramen för Skarpnäckslyftet omfattande fritidsaktiviteter, både fritidsgårdar och aktiviteter. Inom fritidsaktiviteter, men även i offentliga miljöer, identifieras och selekteras sedan ett antal individer. Denna selektionsprocess grundar sig på både avgränsade och tydliga kriterier samt mer otydliga och godtyckliga kriterier. Till de individer som selekteras ges olika former av riktat stöd. Skapandet av relationer mellan professionella och ungdomar beskrivs vara en förutsättning för att det riktade stödet ska få effekter. Relationerna beskrivs även som en förutsättning för att kunna identifiera individer som bör få ett riktat stöd.

Dock bör det tilläggas att fritidsaktiviteterna inom Skarpnäckslyftet uppfyller ett mål i sig; det ger en stimulerande fritid till ett stort antal ungdomar som inte går vidare och får det riktade stödet. I intervjuerna med professionella har det framkommit att det finns ambitioner med fritidsverksamheterna som går utöver att enbart stimulera ungdomar och unga vuxnas fritid. Den ambitionen är istället riktad mot ett mindre antal unga vuxna och att förändra dem i positiv riktning. Denna process står för oss i tydligare relation till Skarpnäckslyftets målsättningar och kan sägas vara det som definierar projektet. I detta avslutande avsnitt ska vi diskutera hur den ovan beskrivna processen förhåller sig till de två målsättningar som Skarpnäckslyftet har?

Målsättning 1: Stödja ungdomar och deras familjer

Målsättning ett innebär att etablera ett stöd till utsatta ungdomar och deras familjer. För det *första* vill vi lyfta fram idén om att basera utgångspunkten för ett mer riktat stöd på fritidsgårdarna som en styrka i Skarpnäckslyftet. Selektionen till det riktade stödet utgår därmed från en miljö där ungdomar och unga vuxna vistas på ett avslappnat sätt. Rimligtvis borde det förenkla arbetet med att fånga upp unga vuxna till det riktade stödet som annars kan vara svåra att nå. Det kan göra att upplevelsen av det riktade stödet möjligtvis känns mindre byråkratiskt än vad det kan göra att få en behovsprövad insats från socialtjänsten beviljad. Ungdomarna behöver inte ”bollas runt” mellan flera olika enheter vilket kan vara fallet i mer uppdelade och specialiserade organisationer. Denna aspekt diskuteras vidare i avsnittet om *Skarpnäckslyftets organisering*.

För det *andra* gör utgångspunkten i fritidsgårdarna att relationer etableras mellan professionella och de unga vuxna som får det riktade stödet. Relationen beskrivs som en förutsättning för att det riktade stödet ska fungera. Ett riktat stöd som förmedlas via ett myndighetsbeslut kan i vissa fall innebära att en inte lika omfattande relation etableras. Varken till den som fattar beslutet eller till den som utför stödet/insatsen. Skarpnäckslyftets modell har sannolikt potential att öka chanserna till ett lyckat förändringsarbete på individnivå. En bild som vi tycker bekräftas av flera ungdomar som deltagit i Skarpnäckslyftet.

För det *tredje* förmedlas inom ramen för Skarpnäckslyftet relativt mycket resurser inom det riktade stödet som stimulerar sysselsättningen och som bidrar till att ungdomar får jobb. Enligt de intervjuade ungdomarna är inkomst, sysselsättning och lägenhet det

enskilt mest betydelsefulla för att bryta destruktiva mönster och bli mer självständig. Läs mer om detta under avsnittet, *Vad har Skarpnäckslyftet betytt för ungdomar?*

Utifrån ovan beskrivna punkter borde Skarpnäckslyftet ha goda chanser att tillgodose målsättningen att stödja ungdomar och deras familjer. De intervjuade ungdomarna beskriver sig positiva till Skarpnäckslyftet och att projektet på olika sätt, både informellt och formellt, varit ett bra stöd för dem. Vad vi dock vill problematisera är att detta antagligen i stor utsträckning är giltigt för de unga vuxna som ges eller getts ett riktat stöd.

Skarpnäckslyftet har också genom sina fritidsaktiviteter sannolikt betytt mycket för den bredare målgruppen ungdomar och unga vuxna.

Det *fjärde* vi vill lyfta är selektionsprocessen som väljer ut vissa ungdomar och unga vuxna till det riktade stödet. Som vi visade under avsnittet, *identifiera och selektera*, väljs unga vuxna ut till det riktade stödet även utifrån grunder som inte är väl definierade. Det skapar frågor om en orättvis fördelning av det riktade stödet. Detta blir då kanske en baksida av det vi nyss beskrev som en fördel, att unga vuxna som ges riktat stöd har en upparbetad relation med de professionella som fattar beslut om, ger eller förmedlar det riktade stödet. Kan detta innebära att enbart de ungdomar som skapat en god relation till professionella får ett riktat stöd? Eller att de som syns och hörs mest får stödet?

Selektionsprocessen och en eventuell snedfördelning bör problematiseras. Uppstår till exempel strukturer i snedfördelningen så att en viss grupp återkommande utestängs från det riktade stödet?

Målsättning 2: Öka känslan av trygghet bland boende

Hur förhåller sig då Skarpnäckslyftets arbetssätt och intentioner till den andra målsättningen, att öka känslan av trygghet för boende i området? Redan i Skarpnäckslyftets bakgrund pekas ungdomar ut som orsak till att boende i området är otrygga. Boende i Bagarmossen förmedlade att de kände sig otrygga på kvällar och angav orsaker som hade med ungdomar, skadegörelse och kriminalitet att göra (Skarpnäck SDF 2011a:2). Bilden av att boendes otrygghet beror på ungdomar bekräftas av flera av de intervjuade professionella.

Varför tror du att människor känner sig otrygga?

”Framför allt för att ungdomar hänger, till exempel på torget Lagaplan. [...] Som jag uppfattat det uppstår ett obehag när stora ungdomsgrupper hänger. En del har kampsportshundar som killar busar och bråkar med på allmänna platser vilket är olämpligt. Dessutom ligger torget så att folk måste passera om de går till och från tunnelbanan så hängat där skapar en dålig känsla.” (Stefan Nilsson, Stiftelsen På Rätt Väg, 2011)

Å ena sidan kan man ha förståelse för att boende känner sig otrygga för större gäng med ungdomar.

Men det finns också ett demokratiskt perspektiv på detta; vilka har rätt att vistas i offentliga miljöer? Här kan man ana en tendens att ungdomar i gäng anses ha rätt till det i mindre utsträckning genom att det sägs skapa otrygghet bland boende genom sin närvaro. Som vi i detta avsnitt sett har målsättningen med fritidsaktiviteterna inom Skarpnäckslyftet till stor del varit att minska hängtet i centrum. Att stimulera fritiden för ungdomar och unga vuxna är bra, och ungdomarna beskriver sig själva som positiva till detta. Men att beskriva det som ett problem i sig att ungdomar vistas på offentliga platser kan vara problematiskt. Ett liknande utpekande på en annan grupp i samhället skulle sannolikt uppfattas som mycket mer problematisk. Problematiken ligger i när man pekar ut en grupp människors närvaro som problematisk, och det inte baseras på deras beteende eller inställning till medmänniskor. Det finns en risk att ett sådant perspektiv blir närvarande när man pratar om ”problemet med att ungdomar hänger i centrum”. Målsättningen att öka känslan av trygghet bland boende riskerar att bli ett arbete som enbart riktas mot ungdomarna eftersom de anses vara grunden till problemet. Bruket av en sådan diskurs problematiseras fortsatt i utvärderingens kapitel 6 under avsnittet, *Diskurser i Skarpnäckslyftet*.

4. Vilka är de samverkande processerna?

Samverkan inom socialt arbete – definitioner, påbud och strategi

En av frågeställningarna som denna utvärdering avser att besvara är i vilken omfattning och hur projektaktörerna uppger att de samverkar inom ramen för Skarpnäckslyftet. För att placera resultatet i sitt sammanhang inleds detta avsnitt med en kortare översikt kring begreppet samverkan i allmänhet och inom socialt arbete med barn och unga i synnerhet. Flera försök har gjorts att definiera begreppet samverkan, till exempel som att: ”handla eller fungera gemensamt för ett visst syfte” (NE.se 2009) eller som ”medvetna målinriktade handlingar som utförs tillsammans med andra i en klart avgränsad grupp avseende ett definierat problem och syfte” (Danermark 2005:15). Samverkan definieras också i en enklare mening som att ”verka (=arbeta) tillsammans” (Mallander 1998:136). Ibland uppkommer också diskussioner kring skillnaden mellan samverkan och samarbete. Skillnaden mellan de två likartade begreppen anses dock vara att det förstnämnda innebär en etablerad formaliserad relation mellan minst två aktörer med gemensam målsättning, medan det senare innefattar tillfälliga möten av mer kommunikativ karaktär (a. a.). En mer specifik definition för samverkan mellan myndigheter med målet att förebygga brott har utarbetats av Brottsförebyggande rådet: ”att parterna tillför sina specifika resurser, kompetenser och kunskaper, för att man gemensamt ska minska sannolikheten för brott och reducera skadeverkningar (inklusive rädsla) av brott” (Berg, Gustafsson & Johansson Meinke 2010:11). Någon internationell gemensam definition av begreppet samverkan finns inte.

Påbud om samverkan mellan myndigheter

Den kommunala socialtjänsten förväntas samverka med andra berörda myndigheter och verksamheter. Detta regleras bland annat i SFS 1986:223 Förvaltningslag, FL, §6. ”varje myndighet skall lämna andra myndigheter hjälp inom ramen för den egna verksamheten”. Denna utvärdering har målet att studera ett projekt med brottsförebyggande och trygghetsskapande innehåll riktat till barn, unga, unga vuxna och föräldrar. Tyngdpunkten vilar på socialt arbete, med samverkan mellan myndigheter och skapande av relationer mellan barn och professionella i stadsdelen Skarpnäck. Inom ramen för projektet korsas flera delaktiga myndigheters lagstiftning som uppmanar till samverkan. Exempel på dessa är SFS 2001:453 Socialtjänstlag, SoL som anger krav på samarbete mellan socialnämnd, andra samhällsorgan, organisationer och föreningar rörande samhällsplanering (3 kap. 1§ SoL). Socialtjänstens skyldighet att samverka vid uppsökande verksamhet och vid planering av insatser till enskild person regleras vidare i 3 kap. 4§ SoL, 3 kap. 5§ SoL. I Socialtjänstlagen uttrycks även socialnämndens ansvar att, näst efter vårdnadshavarna, arbeta för barns trygghet och goda uppväxtförhållanden och att detta ska ske i samverkan med andra berörda myndigheter (5 kap. 5§ SoL 1 st och 2st). Det ankommer alltså

även på respektive socialnämnd att se till att samverkan kommer till stånd. Detta med målsättningarna att förebygga att barn far illa och att tidigt kunna ingripa om barn och ungdomar far illa (Josefsson et. al. 2007:3).

Även polismyndigheten har en uttalad skyldighet att samverka med andra myndigheter. Detta regleras i SFS 1984:387 Polislag, 3 § PolisL. Inom ramen för denna reglering har polisen även en uttalad skyldighet att anmäla oro om missförhållanden kring barn som ännu ej fyllt 18 år till socialnämnden enligt SoL 14 §1.

Skolor har också de en skyldighet att samverka med andra myndigheter, organisationer och andra som berörs. Detta regleras i SFS 1985:1100 Skollag, 1 kap. 2a § SkoL.

En central del i socialt arbete och samverkan mellan berörda myndigheter är den enskilde individens integritet och skyddet från att uppgifter av privat karaktär sprids utan den enskildes medgivande. Rätten till detta skydd regleras i SFS 2009:400 Offentlighets- och sekretesslag. Samverkan mellan myndigheter kring barn och unga med målet att förhindra en ogynnsam utveckling leder till informationsutbyte mellan myndigheter och andra organisationer. Hur mycket information och vad som får lämnas ut skiljer sig åt mellan myndigheter och huruvida den enskilde/dennes vårdnadshavare (beroende på ålder) givit sitt samtycke eller ej (Norström & Thunved 2009).

Mål med samverkan

När myndigheter som skola, polis och socialtjänst samverkar kring barn och unga, på ett effektivt sätt, är tanken att det ska leda till att insatser bli mindre koststamma på individnivå och på samhällsnivå. Målet är även att en formell, långsiktig och strukturerad samverkan ska leda fram till bedömningar och insatser baserade på en helhetssyn på barnets eller den unges situation och behov (Josefsson m.fl. 2007:3).

I det brottsförebyggande arbetet är utgångspunkten att ansvaret för ett sådant arbete inte enbart är polismyndigheternas och att en samordnad samverkan mellan polis, kommun, näringsliv, ideella föreningar, skola, fastighetsbolag med flera kan skapa så kallat mervärde (Berg, Gustafsson & Johansson Meinke 2010:11).

Den problematiska samverkan

Socialtjänstens möjligheter att verka för och arbeta i formella samverkansstrukturer med andra myndigheter i barn- och ungdomsarbete ses ibland som en omöjlig uppgift även då det är prioriterat och nödvändig (Börjeson 2008:39). Samverkansmöjligheterna påverkas av många faktorer, till exempel befintliga aktörers organiseringe och ekonomiska styrning. Inte minst påverkas samverkan kring barn och unga också av vilka de rådande definitionerna för ”barn och unga som far illa” som det aktuella socialpolitiska klimatet bestämt ska vara gällande. Det vill säga vilka barn som anses vara ”behöriga” att prioriteras för myndigheternas insatser och åtgärder. Samverkan mellan myndigheter är också utsatta för politikens skiftande inriktningar, graden av förankring från högsta nivå till operativa nivån, samt formen av styrning och struktur i det samverkande

arbetet. Personlig prestige, ideologiska motsättningar, skillnader i synen på problematik och synen på nivån av informationsutbyte om den enskilde och dess familj, är ytterligare faktorer som kan avgöra hur väl samverkan kring barn och unga kommer att fungera. Det finns en risk att en långsiktig samverkan försvåras och bli fylld av konflikter om dessa riskfaktorer inte diskuteras och problematiseras i ett inledningsskede av en formell samverkansstruktur (Danermark 2005; Jacobsen & Thorsvik 2008; Westrup & Persson 2007).

Mycket centralt för en fungerande samverkan anses förankring i den ordinarie verksamheten inom respektive myndighet vara (Josefsson et. al. 2007:3). Detta kräver också att barn, ungdomar och deras föräldrar/vårdnadshavare är integrerade i utvecklingsprocessen (a.a:7). Dock anses den viktigaste strategiska utgångspunkten vid implementering av en gränsöverskridande samverkan inom socialt arbete med barn och unga vara att den politiska och administrativa ledningen inom respektive organisation har bestämt sig för att samverka (a. a:17-21).

Samverkan i Skarpnäckslyftet

Inom Skarpnäckslyftet samverkar aktörer från offentlig, privat och ideell sektor. En överblick av projektbeskrivningar och andra dokument ger en bild av ett mycket omfattande nätverk som samarbetar. Delaktiga i projektet är bland andra socialtjänst, ungdomsrådet, Svenska bostäder, Maria ungdom, Svenska kyrkan, brandförsvaret, nätverket för Sociala insatsgrupper, skola, Stiftelsen På Rätt Väg, Stockholmshem, polis, lokala näringsidkare, föreningsliv och fritidsverksamheter. Vissa av dessa aktörer har kanske inte som ambition att vara en aktiv samverkanspart i det dagliga arbetet utan mer som en stödjande part, en resurs som finns till. En del parter delaktighet beskrivs vara under utveckling. Till exempel samverkan med Maria Ungdom.

För att kartlägga samverkan inom Skarpnäckslyftet genomfördes en enkätundersökning i samband med intervjuerna med professionella, alltså sammanlagt sju informanter. Detta är därmed en liten undersökning för att vara en enkätsammanställning och några generaliseringar eller statistiska slutsatser kan inte dras. Däremot kan den fungera som en fingervisning om samverkans omfattning bland vissa nyckelpersoner inom Skarpnäckslyftet. Frågeställningen var följande: *I vilken utsträckning samverkar du i ditt dagliga arbete med följande?* Utslaget gav följande resultat i antal. Aktörerna är ordnade i fallande skala, med de mest aktiva parterna längst upp.

Tabell 4.1 Nivå av samverkan mellan förväntade samverkande aktörer

	Inte alls	Mer sällan än månadsvis	Några gånger per månad	Några gånger per vecka	Varje dag	Bortfall
Stiftelsen På Rätt Väg				5	1	1
Socialtjänsten			1	3	3	
Polis			1	5		1
Stockholms hem			1	4		2
Fritidsverksamheter			3	3		1
Föreningsliv		2	4	1		
Skola		3	2	2		
Maria Ungdom	4	1	1			1
Ungdomsrådet	3	1	2		1	
Kyrkan	1	1	3	1		1
Brandförsvaret	2	2	2			1
Nätverket Sociala insatsgrupper	4		1			2
Svenska bostäder	5	1				1

Tabell 4.1 Varje träff (1) i tabellen anges hur många gånger någon av de sju intervjuade professionella anser sig samverka med andra aktörer inom Skarpnäckslyftet.

Med Stiftelsen På Rätt Väg anser sig fem andra aktörer samverka några gånger per vecka. Detta medan en aktör samverkar med Stiftelsen varje dag. De fyra aktörer som mest frekvent samverkar med andra aktörer är alla medlemmar av Skarpnäckslyftets projektgrupp, det vill säga; Stiftelsen På Rätt Väg, socialtjänst, polis och Stockholms hem. Projektgruppen har regelbundna möte varannan vecka. Det innebär att alla inom projektgruppen avses bli uppdaterade på vad som sker inom Skarpnäckslyftet. I projektgruppen återfinns även de mest aktiva professionella rollerna inom Skarpnäckslyftet. I ett projekt som Skarpnäckslyftet där många olika aktörer är inblandade och kontinuerlig utveckling förekommer sägs en frekvent samverkan vara viktigt. Forskningsresultat visar att chanserna till lyckad samverkan ökar om man i implementerings- och uppbyggnads-skedet ger förutsättningar för en väl förankrad styrning på ledningsnivå som ger tydligt mandat och resurser för arbetet (Danermark 2005; Westrup & Persson 2007; Josefsson m.fl. 2007:3; Vainik 2009). Skarpnäckslyftet är i en implementerings- och uppbyggnadsfas och därför pekar mycket på att styrningen genom styrgrupp och projektgrupp ökar chanserna till lyckad samverkan.

En konsekvens av den välutvecklade samverkan som finns inom projektgruppen kan dock vara att andra aktörer får svårare att integreras i denna samverkan. Som enkätundersökningen ovan visar är samverkan bland de aktörer som inte ingår i projektgruppen mindre utvecklad. Saknas aktörer i projektgruppen som kan anses viktiga för Skarpnäckslyftets målsättningar kan samverkan med dessa aktörer riskera att försämrans.

Från utvärderingens sida vill vi också lyfta fram två centrala aktörer där ett utvecklingsarbete kring samverkan till synes behöver förstärkas. Dessa är samverkan mellan Skarpnäcksliftet och *skolväsendet och föräldrar*. Detta resonemang kommer att utvecklas i avsnittet *Samverkansområden i behov av utveckling*. I nästa avsnitt ska den samverkan som existerar presenteras, utifrån frågeställningen, *hur samverkar aktörerna?*

Hur samverkar aktörerna?

Som vi beskriver ovan så finns det ett relativt välutvecklat och tätt samarbete inom Skarpnäcksliftet mellan de aktörer som återfinns i projektgruppen, åtminstone mellan de mer centrala aktörerna i projektet. Projektgruppen träffas regelbundet varannan vecka på projektgruppsmöten. Men det är också tydligt att de utöver detta finns en mer informell samverkan i det dagliga arbetet.

”Vi ringer varandra om det skulle vara något. Polisen är polisen, Stiftelsen är Stiftelsen och socialtjänsten är socialtjänsten. Men om det skulle vara något så ringer vi. Ibland så ringer vi bara för att fråga hur läget är. Om man får olika signaler från andra aktörer så ringer vi så att vi vet var vi har varandra. Polisen, Stiftelsen och socialtjänsten har nästan daglig kontakt skulle man kunna påstå.” (Amir Farihani, 2011)

”Ja, det är ganska täta kontakter då [...] Men Skarpnäcksliftet det kör vi varannan vecka. Händer det någonting speciellt så, så rings vi ju. Jag ringde till Leif då på socialtjänsten senast nu för en halvtimme sedan i lite ärenden så att vi har ganska kontinuerlig kontakt.” (Lars Lindh, 2011)

”Daglig kontakt. Att kunna ringa upp någon som är med i samverkansgruppen för en snabb återkoppling [...] Samverkan inom Skarpnäcksliftet fungerar mycket bra, dels för att vi har möten varannan vecka, dels för att man kan lyfta luren och ställa en fråga och få ett bra svar tillbaks. Ett förslag som jag har kan sluta med att, ok vi gör så här, vi är överens och då gör vi så här.” Enkel och rak (Stefan Nilsson, 2011)

Vilka har du kontakt med mest i ditt dagliga arbete?

”Stadsdelsförvaltningen, SFI, och Bobo... polisen, Stockholmshem. Om jag ska rangordna så är det stadsdelen, Stockholmshem och polisen.” (Stefan Nilsson, 2011)

Att ringa varandra för informationsutbyte, återkoppling eller för att ta ett beslut verkar vara vanligt förekommande i projektgruppen. Vad samverkar man då om inom projektgruppen, det vill säga vilken typ av information utbyts?

En genomgång av minnesanteckningar från projektgruppens möten, under tidsperioden januari 2010 till februari 2011, gällande den formella samverkan i projektgruppsmötena visar på ett informationsutbyte av konkret och verksamhetsnära karaktär. Vad händer på fritidsgårdarna? Hur är stämningen på fritidsgårdarna? Hur går det för trygghetsvårdarna? Vilka aktiviteter ges just nu, och har aktiviteterna varit lyckade?

”Jag tror på samverkan, beaktande av sekretessen, så är det ”skruv och mutternivå”. Man pratar väldigt konkret om vad som har hänt och vad som ska göras och hur man vill få saker att fungera. Det är inte bara prat utan det händer saker när vi samverkar med varandra. Mycket bra, tycker jag.” (Lars Lindh, 2011)

”Jag gillar den här tydligheten för det är så otydligt emellanåt. Det är vad projektgruppen handlar om.” (Leif Bergström, 2011)

Genom regelbunden samverkan med ett och verksamhetsnära fokus samt genom en mer informell samverkan, främst via telefon, i det dagliga arbetet skaffar sig aktörerna bra insyn i Skarpnäckslyftet. Är då *samverkan inom Skarpnäckslyftet beroende av vilken person eller vilken funktion som en viss aktiv part innehar?* Flera inom projektet uttrycker att den ideala samverkan är uppbyggt kring funktion, om någon slutar på en position måste samverkan ändå kunna fortgå. Under intervjuerna framgick att det inte alltid fungerar så som man önskar:

”Tyvärr är det så att man missar att det är funktionen som ska vara det naturliga utbytet i samverkan och inte relationen. Ibland blir det för personrelaterat och då missar man vissa i gruppen som till slut blir utanför.” (Cia Blomqvist, 2011)

”Samverkan handlar om person och relation. Det är inte funktionen som gör samverkan utan relationen. Om jag har en god relation med Amir, då får jag god information. Har jag ingen bra relation med Amir då får jag heller ingen information. Det behöver tydliggöras i Skarpnäckslyftet. För att det hinner tas beslut vid sidan om trots att man säger att beslut ska tas i styr- eller projektgruppen. Helt plötsligt så har Leif och Stefan tagit ett beslut, eftersom det är de som styr, om det är något akut som händer; ”Vi måste göra det här och det där”. Det blir ingen bra samverkan. Det är ingen samverkan.” (Cia Blomqvist 2011)

Här uttryckts en kritik som möjligen åskådliggör en process där det uppstår en personbunden, snarare en funktionsbunden samverkan. Att vissa kontakter mellan personer och aktörer är mer utarbetade än andra inom Skarpnäckslyftet är tydligt. De utarbetade relationerna gör också att beslut kan fattas utan att det behöver vara förankrat i projekt- eller styrgrupp. En negativ aspekt av detta är att personer som inte är medlemmar i projektgruppen exkluderas från insyn och därmed riskerar samverkan att bli en personbunden istället för en funktionsbunden.

Samverkansområden i behov av utveckling

Om projektgruppen kan beskrivas som en inre kärna i Skarpnäckslyftet så finns det även en yttre krets runtom som inte samverkar lika aktivt. Vi har uppfattat tre indikatorer på detta. Att samverkan med dessa aktörer har låg frekvens i enkäten. Skola och föräldrar är mycket viktiga parter att ha involverade i ett projekt där målsättningen är att stödja ungdomar och unga vuxna. Från flera informanter vi intervjuat uttrycks en önskan om ett utökat samarbete med just skola och föräldrar.

Skolan har enligt studerat material en låg frekvens på samverkan med tanke på att deras roll som trygghetsskapande och aktiverande instans beskrivs som mycket central bland de vi intervjuat. Tre av sju informanter samverkar med skolan mer sällan än en gång per månad och två av sju informanter samverkar med skolan några gånger per månad.

Det faktum att skolan och föräldrar/vårdnadshavare är av primär betydelse i förändringsarbete riktat gentemot ungdomar och unga vuxna återkommer i utvärderingens material. *"Föräldrarna är alltid viktigast"* svarar Lars Lindh på frågan, vilka är dom viktigaste aktörerna i förebyggande ungdomsarbete? På samma fråga svarar Leif Bergström.

"Ett är föräldrarna. [...] Vi möter människor som har dilemman eller bekymmer. När man träffar föräldrarna försöker vi att få in dem i ett KASAM² och hjälpa dem att upprätthålla föräldrarollen. Vi försöker att stötta föräldrarna. Ungdomarna tycker att det är skitjobbigt men föräldrarna har ett ansvar för ungdomarna och det är där vi måste lägga krutet." (Leif Bergström, 2011)

"Jag tror inte att någon av dessa samhällsaktörer kan göra någonting själva. Det går inte. Man måste samverka. Man måste samarbeta fullt ut med allt och alla om man ska ha en trygg och bra stadsdel. Det är min personliga åsikt. Man får inte glömma föräldrarna också. Nu är man mycket inne på vad staten kan göra och polismyndigheten men det största ansvaret ligger på föräldrarna." (Amir Farihadi 2011)

Lars Lindh från polisen pekar på hur de brukar koppla in föräldrarna genom vad han kallar oros-samtal, pekar på att det arbets sättet fungerat bra och att han skulle vilja utveckla detta.

"Att man helt enkelt åkt hem till föräldrarna och pratat med dom och talat om att Kalle här har inte begått något brott än men att han hänger med dom här personerna, att ni kanske ska vara lite vaksam på det. Inte lägga någon skuld på föräldrarna [...] utan bara upplysa dom så här. Och det fallit ganska väl ut. Det kan man säkert utveckla det projektet mera". (Lars Lindh 2011)

Från Stockholms hem har man en liknande tankar som påminner mycket om de ovan beskrivna oros-samtalen.

"Områdesvärdarna skulle också kunna gå hem med Kalle, istället för att bara köra ut honom ur porten, och berättar för föräldrarna. Vi har pratat om det i gruppen. Man ska naturligtvis inte alltid gå hem till föräldrarna men om en ungdom utmärkt sig så behöver mamma och pappa veta. Speciellt om ungdomen inte är så gammal. [...] Vi från Stockholms hem skulle också kunna berätta och informera föräldrarna om att det kan få konsekvenser för hyresavtalet om deras son och/eller dotter hänger i trapphuset varje kväll och förstör." (Tina Danielsson 2011)

Det är tydligt att verksamma inom Skarpnäckslyftet själva uttrycker att de vill utöka samverkan med föräldrar och skola och har insett behovet av detta.

Amir Farihadi får frågan; Är det några som du saknar kontakt med och som du skulle vilja ha mer kontakt med? *"Kanske skolan. Men jag vet inte hur man ska se på det. Skolan har också*

² KASAM står för Känsla Av Sammanhang. Se vidare Gjaerum, B., Groholt, B., & Sommerschild, H. (1999) och Antonovsky, A. (1979).

sekretess och kan inte säga vad som helst” (Amir Farihadi 2011). På frågan om det finns några aktörer ni skulle vilja samverka mer med svarar Anna Lackman, Stockholmhem; ”*Skolan. De har inte varit närvarande i det här. [...] Då måste det finnas lärare som tycker att det är värt att slösa barnens tid på att vara med Stockholmshem. Samarbete med skolan är något jag skulle vilja utveckla*” (2011). Ett antal informanter uttrycker varför de inte samverkar med till exempel skolan – kan det finnas strukturella orsaker till att vissa samarbeten är mindre utvecklade?

Lars Lindh från polisen får frågan; Vad tror du det beror på att det samverkar lite mindre med olika organisationer? ”*Skolan till exempel det, där har vi ju lite samarbete men det kunde bli bättre. Men det är väl för att vi kanske mer jobbar kvällar och nätter och då är ju skolan stängd*” (Lars Lindh, 2011). Från Stiftelsen På Rätt Väg är svaret, ”*Nej, vi samverkar inte med skolan mycket beroende på åldern på våra ungdomar. De som är med i daggruppen är över 18 år så de har redan slutat skolan alternativt hoppat av eller inte gått på gymnasiet*” (Stefan Nilsson, 2011).

5. Vad har Skarpnäckslyftet betytt för ungdomar som deltagit?

I det här kapitlet diskuteras vad Skarpnäckslyftet betytt för de ungdomar och unga vuxna som på olika sätt deltagit i Skarpnäckslyftet. De fyra ungdomar och unga vuxna som intervjuades har i varierande grad deltagit i Skarpnäckslyftet. Vissa har varit en del av det riktade stödet och till exempel varit anställda som trygghetsvårdar. Andra har enbart deltagit i de bredare öppna fritidsaktiviteterna. Utifrån de intervjuade ungdomarna har två saker inom Skarpnäckslyftet framträtt som extra betydelsefullt för dem; *de professionellas bemötande* samt förmedlingen av *jobb och andra faktorer som är centrala för ett fungerande vardagsliv*. Dessa presenteras i form av två underkategorier; *respektfullt bemötande* och *levnadsgrejer*. Detta kapitel avslutas även med en diskussion kring vad Skarpnäckslyftet betytt för ungdomar utifrån ett genusperspektiv, *Genusperspektiv på Skarpnäckslyftet*.

Respektfullt bemötande

Flera ungdomar beskriver bemötandet från professionella inom Skarpnäckslyftets fritidsaktiviteter i positiva ordalag. Om man ska kunna uttala sig om vad som är unikt för Skarpnäckslyftet bör man dock kunna jämföra dessa beskrivningar med något annat, till exempel hur det varit innan på Fritidsgårdarna i Skarpnäcks stadsdelsområde. Vi frågade ungdomarna om detta.

”Vi har ju haft massa andra gårdar, alltså fritidsgårdar, men de har alltid lagts ner och de har inte varit så som det är nu. För innan har det alltid varit så att man inte haft samma relation till ungdomarna, och samma kontakt, och verkligen försökt hjälpa, man har bara sagt massa.” (Ungdom 1, 2011).

En ungdom beskriver skillnaden mot innan som en fråga om inflytande, och att inflytandet ökat sedan Skarpnäckslyftet initierades.

”Det har ju funnits gårdar sen långt innan, men nu när Stiftelsen kommit in i bilden, de har ju gett ungdomarna en chans och vara med och påverka. Jag kommer ihåg när jag var yngre och satt på något gårdsmöte då sa de ”ja, vilka spel vill ni ha och vad vill ni göra nästa helg”, då fick man ge förslag och antingen gick det igenom eller inte. Men nu är det så att ungdomarna själva är med och påverkar, mer direkt om man säger så.” (Ungdom 4, 2011)

Som framgår i avsnittet *Vad är Skarpnäckslyftet?* uttrycker flera professionella att det är prioriterat att skapa relationer till ungdomar. Det framgår även att det inom Skarpnäckslyftet ges olika former av informellt stöd. Relationer och vardagligt stöd beskrivs skapa ett bra bemötande och bra stämning professionella och ungdomar emellan.

”Personalen de är snälla, de får oss ungdomar att känna oss hemma, behöver man hjälp med något eller behöver prata om något finns de alltid här.” (Ungdom 3, 2011)

”Ja, för det var en bra stämning i personalen plus att alla är ödmjuka på ett eller annat vis, alla är olika, men det är nästan som ett broderskap. Det är många som tycker om varandra på ett speciellt vis, liksom att de knutit kontakten med varandra.” (Ungdom 2, 2011)

Sammantaget beskriver vissa ungdomar att det positiva bemötandet resulterat i att de professionella lyckats få förtroende eller respekt av ungdomarna.

”De har ju lyckats få respekten av ungdomarna. Att de har en fast punkt här och att de ska kunna förbättra det. Då har ju ungdomarna respons från det, att de tar emot kritik de får från vuxna och gör det bästa av det.” (Ungdom 2, 2011)

”Det är på god väg, Stiftelsen På Rätt Väg har ju bara varit där i över ett och ett halvt år om man säger så, det tar lite tid att få kontakt med ungdomar, och det tar lite tid att få deras förtroende. Så det är ett gott samarbete på väg, båda två måste mötas på mitten, den ena parten kan inte gå hela vägen medan den andra bara backar, då blir det fel och konflikt. Nu är båda sidorna på väg att träffas där i mittpunkten.” (Ungdom 4, 2011)

Jobb och andra levnadsgrejer

Skarpnäckslyftet består fem olika arbetssätt, vilket vi visade i avsnittet, *Skarpnäckshyftets arbetsätt*. Det ungdomar och unga vuxna beskrivit som det mest betydelsefulla är det som beskrivs som *formellt riktat stöd (levnadsgrejer)* och *förmedling av komplementärt riktat stöd*. Främst handlar det förmedling av arbete eller andra typer av sysselsättningar som praktikplatser eller lärlingsplatser. Även förmedlingen av lägenheter beskrivs som betydelsefullt för ungdomarna. När det gäller arbete och sysselsättning är det vikten av en regelbunden inkomst som lyfts fram som central, en faktor som i sin tur kan leda till förbättringar på många andra områden. Det som beskrivs betydelsefullt med arbete är den fasta inkomst det ger vilket i sin tur verkar lösa annan problematik;

”Så kanske att ungdomarna får en chans, för har man jobb då har man råd att fixa en lägenhet, att betala hyran.” (Ungdom 4, 2011)

”Först och främst vad jag tycker personligen det är att fixa jobb, lite mer jobb till ungdomarna. Så att ungdomarna inte känner sig utstötta, för vissa som har gått ut skolan men inte har lusten att plugga vidare på universitetet, de vill ju direkt in på vuxenlivet om jag säger så, börja jobba och ta eget ansvar. Men som vi alla vet, det är ju hur svårt som helst att skaffa jobb nuförtiden” (Ungdom 4, 2011).

Att ha ett jobb beskrivs som en grundläggande förutsättning för att kunna försörja sig, ta ansvar och gå in i ett vuxenliv. Att ha ett jobb beskrivs även som centralt för att bryta ett destruktivt mönster.

Vad tror du skulle kunna förbättra för ungdomar i Bagarmossen?

”Kanske mer jobb, det är det enda som kan förbättra ungdomar. [...] Det är det som förändrar för ungdomar. Har man inte jobb, det är klart man håller på med allting annat.”
(Ungdom 4, 2011)

Vad tror du är det som är framgångsrikt när det gäller att få ungdomar att förändra sina beteenden?

”Det är ju att de kan erbjuda jobb.” (Ungdom 1, 2011)

”Alltså ge jobb så de slutar göra dumma grejer, och börjar göra något bra, alltså det har ju förändrats, det har förändrats väldigt mycket. För innan var det ofta så att, alla stod i centrum och inte gjorde mycket, de bara stod där och typ förstörde eller var irriterande. Men nu är det så att de känner mer ansvar, och visar att de faktiskt vill göra något av sina liv.” (Ungdom 1, 2011)

Inom Skarpnäckslyftet görs flera olika satsningar för att skapa sysselsättning till ungdomar. Att ge arbete åt ungdomar sker inom det riktade stödet, både det formella, det informella och det komplementära. I form av *formellt stöd* skapas arbetstillfällen inom ramen för Skarpnäckslyftet till exempel genom anställningar som trygghetsvärdar. Nio personer har hittills haft möjlighet att vara trygghetsvärdar inom Skarpnäckslyftet. I det *informella stödet* ges stöd och hjälp till ungdomar i sökandet efter arbete genom att motivera dem att söka arbete eller skjutsa dem till arbetsförmedlingen. I form av *komplementärt stöd*, förmedlas arbetstillfällen som ligger utanför Skarpnäckslyftet, genom kontakter med olika företag förmedlas jobb till unga vuxna inom Skarpnäckslyftet. En central idé i detta är att förmedla kontakter och nätverk till människor som inte har utbyggda nätverk eller socialt kapital. Enligt Stefan Nilsson hade man i mars 2011 förmedlat arbete till 13 unga vuxna.

Ungdom 4 beskriver processen då arbete förmedlas

”Så har man frågat någon av de ”men vet inte du något ställe man kan jobba på eller så”. Då har de sagt ”ok men vi kan kolla upp det”. Så har vissa fått extrajobb på andra ställen. Alltså utanför Bagis och Skarpnäck om man säger så och några är på väg nu och får lite jobb. Vi går även till arbetsförmedlingen med de, Stiftelsen På Rätt Väg, så de hjälper oss där också, det där med att söka jobb och gå till arbetsförmedlingen och skriva in oss.”
(Ungdom 4, 2011)

Genusperspektiv på Skarpnäckslyftet

Vad har då Skarpnäckslyftet betytt för ungdomar och unga vuxna i Bagarmossen och Skarpnäck? Vi har i detta avsnitt pekat på flera positiva punkter gällande Skarpnäckslyftet, *ett positivt bemötande och förmedling av betydelsefulla resurser* som arbete och lägenheter. En fråga som kan problematiseras är Skarpnäckslyftet ur ett genusperspektiv. Har Skarpnäckslyftet varit lika betydelsefullt för tjejer som för killar i området? Skarpnäckslyftet har som målsättning att stödja ungdomar och deras familjer mot bakgrund av att man upplevde att det fanns mycket problem relaterat till ungdomar i Bagarmossen och

Skarpnäck. Frågan är vilket syfte stödandet av ungdomarna har, är det för att stödja ungdomar utifrån de olika typer av problem de själva upplever sig ha. Eller är syftet att arbeta med en viss typ av ungdomsproblematik? I avsnittet, *Vad är Skarpnäckslyftet*, beskrivs att ungdomsproblematik inom Skarpnäckslyftet i stor utsträckning är synonymt med kriminalitet, alkohol- och droganvändning samt störning av ordning. I en sådan ansats finns det risk att man fokuserar ”stökiga” killar. Tjejer problematik som kanske inte syns lika mycket, eller inte i samma utsträckning. Tjejer problematik tenderar då att osynliggöras. Finns det då några indikatorer på att Skarpnäckslyftet riktar in sig på killar i större utsträckning än tjejer?

Den insats som mest resurser satsas på inom Skarpnäckslyftet är trygghetsvärdarna. De ungdomar som blir trygghetsvärdar får en anställning med lön. Totalt sett har det inom Skarpnäckslyftet funnits nio stycken trygghetsvärdar. Av dessa nio ungdomar har samtliga varit killar (mailkontakt Stefan Nilsson, 2011). Detta tyder på en snedfördelning utifrån kön. Intervjuerna med professionella tyder på att tjänster som trygghetsvärdar medvetet eller omedvetet ses som främst är avsedda för killar.

Finns det konkreta kriterier som ungdomarna måste uppfylla? [För att bli trygghetsvärd]

”Nej, inte alls [...] Sedan drar vi det i den här gruppen. Sedan gäller det att alla i gruppen vågar ge de här killarna chansen.” (Stefan Nilsson 2011)

En av Skarpnäckslyftets målsättningar är att öka känslan av trygghet för boende i området. Det är möjligt att det främst är killar som står för otryggheten i området, och en rimlig slutsats är därmed att man arbetar med dessa killar för att komma tillrätta med problematiken. Men ska en satsning fokuseras på en specifik målgrupp, till exempel killar bör man först problematisera vissa förhållanden. För det första bör man veta, det vill säga på något vis kartlägga situationen, att en klar majoritet av de ”problem” projektet riktar in sig på begås av killar. Om det visar sig att den problematik som Skarpnäckslyftet riktar in sig på begås till största delen av killar, kan det ju följaktligen vara en bra fokusering att arbeta med dessa. Men en sådan inriktning bör vara baserad på något som styrker att så är fallet, annars finns överhängande risk att projekt utformas utifrån föreställningar och fördomar om ”de stökiga killarna”. En annan central aspekt är att ett sådant perspektiv, som en snäv könsmässig avgränsning av ett projekt, måste synliggöras i den information om projektet som går ut. Annars kan en dold agenda skapas där tjejer osynliggörs i projektet; *de sägs vara en del av projektet men är det till synes inte i realiteten*. Ett projekt som utifrån presentationsmaterial utger sig för att rikta in sig brett till alla ungdomar i stadsdelen prioriterar i själva verket enbart hälften av denna grupp. Mannen får då agera norm för vad ”ungdomar” och ”unga vuxna” kan sägas ha för behov.

Genusforskning har tydligt visat på detta fenomen, mannen är norm i samhället, och villkor som beskrivs som allmängiltiga dikteras egentligen utifrån mannens behov med konsekvensen att resurser ges främst till män/killar. Att mannen är normen som sätter agendan uttrycks i Yvonne Hirdmans Genussystem. Genussystemet bygger på två logiker; dikotomin och hierarkin. Den första logiken, *Dikotomin* pekar på att ”isärhållandet”,

det vill säga att manligt och kvinnligt inte bör blandas. Den andra logiken, *Hierarkin*, bygger på att mannen är norm, mannen är lika med människan och utgör det normala och allmängiltiga (Hirdman 2004:117). Det allmängiltiga blir i realiteten en fråga enbart styrt av behov hos mannen. Det finns indikatorer på att detta fenomen återfinns inom Skarpnäckslyftet. Så här beskrivs hur trygghetsvårdar rekryteras, i informationsmaterial från Skarpnäcks stadsdelsförvaltning: ”Rekrytering sker bland tjejer och killar 18-24 år” (Skarpnäcks SDF 2010:11). I verkligheten är alltså samtliga nio trygghetsvårdar killar. En orsak till att unga tjejer och deras problematik uppmärksammas i mindre utsträckning är bland annat att det forskas mer om killar än om tjejer. Att det forskas mindre om tjejer än om killar har nätverket FlickForsk!, som består av ett 60-tal forskare, uppmärksammat; ”Ungdomsforskarna tittar mest på unga män och kvinnoforskare på vuxna kvinnor. Vi var flera som upptäckte detta. Det var dags att uppmärksamma flickorna” (Internet 2011). Tjejers problem blir därmed inte uppmärksammas i samma utsträckning som killars. Därför är oftare killars problematik i fokus i projekt riktat till ungdomar i allmänhet.

Ytterligare en orsak till att man bör uppmärksamma och problematisera genusperspektivet inom Skarpnäckslyftet (och andra liknande projekt) är den selektionsprocess, som problematiseras i avsnittet, *Vad är Skarpnäckslyftet?* Där framgår att processen där unga vuxna väljs ut för att ges ett mer omfattande och individuellt stöd ibland sker på icke specificerade grunder. Det finns med andra ord en grad av informalitet i dessa beslut. Informalitet har visat sig vara till fördel för den starke, den som är norm, och till nackdel för underordnade grupper som i detta fall unga tjejer. Det gäller i större utsträckning att synas och ta för sig för att få resurser i informella sammanhang än inom mer reglerade verksamheter där alla ska ges samma villkor och rättssäkerhet (till exempel biståndsbedömda insatser från socialtjänsten). Med begreppet homosocialitet visar Ambjörnsson (2003) och Holgersson (2004) hur informella sammanhang gynnar de som redan innehar maktpositioner, det vill säga pojkar eller män, och hur de i sin tur behåller fördelar och resurser inom den egna gruppen.

Sammanfattningsvis, fortsätter man kalla Skarpnäckslyftet för en insats som riktar sig till ungdomar och unga vuxna så bör tjejer integreras i större utsträckning. Tjejer bör anställas som trygghetsvårdar, och tjejers problematik behöver synliggöras. Alternativt bör projektet beskrivas mer precist; *att det är ett projekt riktat till killar*. Då är utgångspunkten att den målgruppen står för den problematik som projektet har som målsättning att lösa. Man bör då ha kartlagt att det är killar som står för denna problematik så detta förhållande inte tas för givet.

6. Vilka teoretiska grunder kan idén om Skarnäckslyftet sägas vila på?

I arbetet med att sammanställa material och utvärderingsrapport tycker vi oss kunna se fyra mer eller mindre utvecklade spår av teoretiska inriktningar i projekt Skarnäckslyftet. Det är inom ramen för denna utvärdering inte möjligt att redogöra för samtliga teoretiska inriktningar i sin helhet. Därmed ges en kort sammanfattning av respektive teoretisk inriktning tillsammans med exempel på när vi ansett att det framgått.

Systemteori

Inom Skarnäcks stadsdelsförvaltnings individ och familjeomsorg (IFO) finns en lång tradition att arbeta med brukares/klienters nätverk. Detta arbetssätt och synsätt praktiseras bland annat av familjebehandlarna, Skarnäckslyftet, stadsdelens sociala insatsgrupp samt socialtjänstens utredningsarbete. Med nätverk menas här, *det sociala sammanhanget kring en viss person eller problemsituation och/eller de människor som samverkar – frivilligt eller ofrivilligt – runt den problematik som fört en hjälpsökande person till en hjälpare* (Forsberg & Wallmark, 2002:13). Att arbeta enligt ett sådant perspektiv innebär att hjälparen, så långt det är möjligt, tar hänsyn till och använder sig av den hjälpsökandes *hela* sociala sammanhang i det psykosociala behandlingsarbetet. Mycket kortfattat innebär ett sådant synsätt till exempel att anse att ett familjesystem är ett subsystem i släkt- och nätverkssystemen vilka i sin tur är delar av större kulturella och sociala nätverkssystem, att helheten är mer än summan av delarna och att en förändring i en del av systemet leder till förändring i alla andra delar av systemet, och därmed hela systemet. Inom ramen för Skarnäckslyftets komplementära riktade stöd kan *familjebehandling med särskild inriktning* (FSI) erbjudas med systemisk inriktning.

Det systemiska tänkandet genomsyrar även arbetet med ungdomarna på fritidsgårdarna i samverkansarbetet mellan socialtjänstens resursenhet, Stiftelsen på rätt väg, polismyndigheten och skolan.

”I olika sammanhang tänker vi nätverk – speciellt i kontakter med ungdomar och unga vuxna där vi samlas från olika yrkesgrupper för att ha samtal med ungdomen. Det kan till exempel vara socialtjänst, polis och brandmän, Stiftelsen hotellhem med flera”. (Leif Bergström, 2011)

Detta är en metod och ett synsätt som kan sägas löpa även över specialiserade områden inom socialtjänstens arbetsområden, till exempel har personal inom både försörjningsenheten och resursenheten utbildats i nätverksledarskap. Lars-Gunnar Winsa, avdelningschef för socialtjänstens individ- och familjeomsorg berättar:

”Under 2011 har sex medarbetare (två inom försörjningsstöd samt fyra inom resursgruppen) till nätverksledare. De fyra inom resursenheten håller i alla stora strukturerade nätverksmöten där det krävs mobilisering av nätverket; både det naturliga liksom det professionella, och dessa hålls på uppdrag från utredningsenheten då det behövs att nätverket tätas kring en ungdom på glid. Givetvis finns det ungdomar inom projektet som berörs. Målsättningen med de strukturerade nätverksmötena är att nå gemensam och uppföljningsbar handlingsplan för den unge/barnet.”(Winsa, 20011).

Vidare tycker vi oss också kunna se det systemiska tankesättet framträda mellan och inom stadsdelens organisatoriska strukturer för och arbete med beslut och insatser för barn och unga i stadsdelen i allmänhet.

”Vi har en ”BUS-organisation” där stadsdelsdirektören är sammankallande för styrgruppen bestående av grundskolechef, Barn och ungdomspsykiatri-chef (BUP), förskolechef och habiliteringschef. Under den övergripande styrgruppen för BUS är jag (Winsa) sammankallande för tjänstemannaträffar (tjänstemän med beslutsmandat) i individuella BUS-ärenden då vi behöver komma överens över myndighetsgränserna förskola, skola, socialtjänst inkl LSS (funktionshinder), BUP, habilitering). Sådana ”nätverksträffar” sammankallar jag till och håller i kontinuerligt. De (ärenden) kan aktualiseras både från utbildningsförvaltningen, BUP eller socialtjänsten. Utredningsgruppen på socialtjänsten aktualiserar de flesta men de kommer även från LSS och BUP.

Målsättningen med dessa individbaserade BUS-möten är att skapa en gemensam bild om ärendet och komma överens om samordnade behandlingsplaner, dessa följs därefter upp efter en tid, ibland tre månader ibland sex månader.”(Winsa, 2011).

Ytterligare ett område där just systemisk teori och nätverksmötet som metod för att motivera till förändringsarbete och handlingsplan för unga finns i strukturen för Skarpnäckss sociala insatsgrupp (se modell avsnitt 8). När samtycke om social insatsgrupp erhöles från den unge och/eller vårdnadshavare, och en handlingsplan har upprättats, samlas centrala professionella och för den unge andra viktiga personer, för planering av genomförandet av handlingsplanen. Inom ramen för dessa nätverksmöten kan också polisen ingå som en naturlig aktör. Det systemiska tänkandet och nätverksmetoderna skulle på detta vis kunna betraktas som en god grund för en fungerande långsiktig samverkan mellan myndigheter, men också som en metod för att på ett naturligt sätt kombinera ”hårda” och ”mjuka” värden i det professionella sociala förändringsarbetet med barn och unga.

Community work

Samhällsarbete, eller den engelska benämningen Community Work, är en tradition inom socialt arbete där socialarbetare arbetar på en strukturell nivå, till exempel med ett specifikt bostadsområde (Meeuwisse & Swärd 2006:196-209). En vanlig definition av samhällsarbete är att det ”avser en verksamhet där samhällsarbetarna (Community Workers) hjälper lokala grupper av människor att planera och agera för att tillfredsställa egna behov med hjälp

av externa resurser (Ronny 1995:49). Inom Skarpnäckslyftet finns beröringspunkter med vissa grenar av samhällsarbets-traditionen. Community Organization är en vanlig form av samhällsarbete, där syftet är att sträva efter att samordna den sociala servicen, att öka samarbetet mellan offentliga och ideella organisationer, för att förbättra information och upptäcka problem, samt effektivisera välfärdsinstitutionerna (Ronny 1995:49).

Inom Skarpnäckslyftet framgår av det studerade materialet och intervjuer en ambition att samordna den sociala servicen runt ungdomar och unga vuxna, vilket beskrivs i kapitlet, *vilka är de samverkande processerna?* Det finns inom Skarpnäckslyftet även en tydlig ambition i att öka samarbetet mellan offentliga och ideella organisationer, genom att till exempel knyta lokala aktörer till sig;

”Sedan har vi försökt att få med andra föreningar i Bagishuset. Vi har erbjudit PRO, SPF, ABF, Bagisgrannar, SMAKA men det var lite si och sådär. Personligen tror jag att de äldre har längre startsträcka att förändra något och de andra föreningarna har inte varit riktigt redo att komma. Men vi har bytt lös och fixat larmsystemet så att de kan komma in på Bagishuset.” (Amir Fariyadi, 2011)

I informationsmaterial i Skarpnäckslyftet presenteras att ”stadsdelsförvaltningen kommer att arbeta för att samordna de förebyggande insatserna och att ta till vara alla goda krafter som finns bland ungdomar, föreningar och boende i området samt ge dem ökat utrymme till att utveckla möjligheter till att träffa varandra” (Skarpnäcks SDF 2010:8). Det finns dock vissa indikatorer på att denna process är under uppbyggnad och kanske inte är fullt så omfattande i nuläget. Leif Bergström beskriver att samverkan med lokala företag är under uppbyggnad, men att initiativen kommer från aktörer inom Skarpnäckslyftet, ”*Vi tar kontakt med olika företag och föreningar, de kommer inte till oss*” (Leif Bergström, 2011). Att aktivera och inkludera boende i ett område i samhällsrelig verksamhet är ett centralt perspektiv i samhällsarbete eller social mobilisering, som beskrivs i kapitlets inledning.

Community Development är en annan form av samhällsarbete med målsättningen att aktivera grupper i lokalsamhället. Community development innebär en strävan till ett brett deltagande av lokalsamhällets invånare i utvecklings- och förändringsarbete [...]. Det definieras som en process för att nå ekonomiska och sociala framsteg för lokalsamhället, genom att människor där aktiveras och genom att samhällsarbetarna har förtroende för lokalbefolkningens egna initiativ (Ronny 1995:50). Ambitionen att aktivera ungdomar och unga vuxna är grundläggande för Skarpnäckslyftet, vilket beskrivs i avsnittet *vad är Skarpnäckslyftet?* Att det finns ett förtroende för lokalbefolkningens egna initiativ är en annan viktig del av Community Development. I vilken skala denna ambition återfinns inom Skarpnäckslyftet kan vi inte uttala oss om, en ungdom uttrycker däremot att inflytandet ökat sedan Skarpnäckslyftet initierades.

”Jo, det har ju funnits andra gårdar sen långt innan [...] men nu när Stiftelsen har kommit in i bilden, de har ju gett ungdomarna en chans och vara med och påverka. Innan var det typ såhär, jag kommer ihåg när jag var yngre och satt på något gårdsmöte då sa de ”ja men vilka spel vill ni ha och vad vill ni göra till nästa helg”, då fick man ge förslag och sen

antingen gick det igenom eller inte. Men nu är det så att ungdomarna är själva med och påverkar, mer direkt om man säger så.” (Ungdom 4, 2011)

Sammanfattningsvis finns det beröringspunkter mellan Skarpnäckslyftet och vissa delar av samhällsarbetartraditionen, Community Organization och Community Development. De mest centrala beröringspunkter är samordning av social service, ökat samarbetet mellan offentliga och ideella föreningar samt att aktivera lokalbefolkningen och därigenom ett inbyggt **förtroende för egna initiativ**.

Social kontroll

Sociologen Stanley Cohen för i sin bok, *Visions of Social Control* (1991) ett teoretiskt resonemang om den sociala kontrollens förändring i västvärlden från 1960-talet och framåt. Social kontroll kan i enlighet med Cohen (1991 s.1) definieras som: ”*samhällets organiserade reaktioner på människors beteende som betraktas som avvikande, problematiska eller oönskade*” (förf. översättning). Cohen gör en analys av resultatet av nedmonteringen av den statliga kontrollapparaten under 1960-talet och kommer fram till att den förväntade minskningen av social kontroll som nedmonteringen skulle ge, istället för att minska i omfattning, bara ändrade skepnad. Förskjutningen från statlig till kommunal makt var ämnad att minimera repression, institutionalisering och formell kontroll. Men istället växte nya kamouflerade former av kontroll fram med flytande gränser mellan straff och vård, offentligt och privat, prevention och intervention som följd. Cohen menar att den kommunala makten lett fram till det han kallar för ”utvidgat fiskenät med fler och mindre maskor i nätet i fler vatten”.

David Garland (2001) presenterar ett kulturellt perspektiv på social kontroll i relation till reaktioner och synen på kriminalitet. Han för fram att den generella samhällssynen på brott och brottslingar har förändrats till att bli mer intolerant och ska förstås som ett kulturellt skifte med kriminalpolitiska förändringar och strategier som följd. I Svensk kontext och i relation till ungdomar med risk att utveckla en kriminell livsstil har detta skifte lett fram till en fokusering på tidiga ingripanden samt främjandet (på politisk och lokal nivå) av formell samverkan mellan polis, socialtjänst och skola.

Att Skarpnäckslyftet är ett projekt med samverkan mellan polis, skola, socialtjänst, bostadsbolag och fritidsgårdar med samverkan som bärande idé framgår klart av utvärderingens intervjuer och dokumentstudier. Att målsättningarna med projektet också är av brottsförebyggande karaktär på både individ- och strukturnivå och har också det framgått. Ytterligare ett inslag som kan ses som att ligga i linje med Cohens (1991) och Garlands (2001) teoretiska perspektiv på social kontroll är Skarpnäckslyftets generellt öppna förhållningssätt för alla barn, unga och unga vuxna i Skarpnäck som genom relation, samverkan och kontroll i det ”offentliga rummen” i stadsdelen, leder fram till identifikation och selektion av specifikt kriminellt aktiva unga vuxna. Unga vuxna som sedan aktiveras i exempelvis arbete som trygghetsvärdar som i sin tur kan bära upp en

del i en strukturell social kontroll av andra i stadsdelen. Detta avsnitt avslutas med två intervjuer som visar på Skarpnäckslyftet som en social kontrollfaktor:

”Vi har ungefär 80 individer som kommer till Bagishuset eller Bagisgården. Det gör att vi får otroligt bra kontroll på de här ungdomarna. De blir sedda, bekräftade men också bromsade”.(Stefan Nilsson, 2011)

”Trygghetsvårdarnas uppdrag är att verka för en positiv närmiljö. Vårdarna arbetar uppsökande och identifierar platser och personer som påverkar området negativt. Vårdarna ska vara en länk mellan boende, ungdomar och övriga samhället.” (Skarpnäck SDF 2010:9)

Integrerad eller specialiserad socialtjänst – teori om organisering

Under tiden för utvärderingen framträdde ett, vad vi har bedömt som, intressant organisationsteoretiskt perspektiv för Skarpnäckslyftets, och andra liknande projekt i samverkan kring barn och unga, fortsatta utvecklingsarbete. I projekt som Skarpnäckslyftet, Samtidigt Först i Spånga Tensta och idén om Sociala insatsgrupper (se avsnitt är Socialtjänstens Individ och Familjeomsorg (IFO) med stöd av Socialtjänstlagen en samordnande aktör (se kapitel 4, 7 och 8). I Skarpnäckslyftet är socialtjänstens resursenhet den drivande och till stor del samordnande kraften. Skarpnäckslyftets projektledare och majoriteten av representanterna i styr- och projektgrupp kommer också från socialtjänsten. Hur socialtjänsten organiserar sitt arbete har en inverkan på hur projekt i likhet med Skarpnäckslyftet ska fungera.

I ett nyligen avslutat forskningsprojekt vid Umeå Universitet mellan åren 2005 och 2010, *Specialisering eller integration av socialtjänstens individ- och familjeomsorg?* undersöktes hur socialtjänstens IFO organiserar sitt arbete och vilken betydelse de olika organisationsformerna hade för respektive socialtjänst, bland annat vad gäller samverkan och socialarbetarnas utveckling.

I forskningsprojektet undersöktes Sveriges samtliga 290 kommuner och tre organisationsformer kunde särskiljas:

1. *Integrerad organisering* – Hela individ- och familjeenhetens verksamhet ryms inom en enhet
2. *Specialiserad organisering* (och den vanligaste) – IFO's verksamhet delas upp i flera mindre enheter. uppdelningen sker utifrån definierad problematik (till exempel missbruk, ekonomi, barnavård). Det är även vanligt att IFO's verksamhet delas upp utifrån både funktion (till exempel mottagning, utredning, insats) och ålder (barn, ungdom, vuxen). Det finns även multispecialiserade organisationer som kombinerar både problem-, ålders- och funktionsindelning

3. *Blandad organisering* – Den blandade organiseringen innehåller inslag av både specialisering och integration (Blom et al. 2011:12-16).

Organiseringen av IFO har genomgått stora förändringar sedan 90-talet. Från att majoriteten av socialtjänsterna hade en integrerad organisation till att majoriteten nu har en specialiserad organisering. Slutsatsen när de 290 kommunerna undersökts är att 93 % av kommunerna har specialiserad organisering och enbart 7 % har en integrerad organisation. Detta i jämförelse med resultatet av en undersökning av alla Sveriges kommuners IFO som genomfördes 1989 som visade att 48 % av kommunerna hade en integrerad organisation (Eriksson & Karlsson 1989). Socialtjänsternas Individ och familjeomsorgsenheter har till synes förskjutit arbetets organisering från att vara integrerad med ett generalistiskt och holistiskt arbetssätt till ett mer atomistiskt arbetssätt som inkluderar specialiserade arbetsgrupper som fokuserar specificerad problematik, specifika klientkategorier eller delaspekter av det sociala arbetet (Blom et al. 2011:12).

Människobehandlande organisationers tre huvuduppgifter

Det arbete som utförs inom ramen för Skarpnäckslyftet genomförs med hjälp av så kallade människobehandlande organisationer. Hasenfeld (1983) förmedlar en teori som särskiljer tre huvuduppgifter för människobehandlande organisationer; People Processing, People Sustaining och People Changing (Hasenfeld 1983:5). People Processing handlar om att definiera människor för att ge dem rätt sorts hjälp. People Sustaining handlar om att ge omsorg och stöd till människor så de kan upprätthålla ett så värdigt liv som möjligt. Den sista uppgiften för människobehandlande organisationer är att förändra människors beteende, People Changing (a. a. 1983:4-7). I denna uppdelning finns paralleller till den funktionsuppdelning av IFO som diskuterats i avsnittet ovan. I en funktionsuppdelad/specialiserad IFO återfinns en enhet för utredning och beslut om insats (People Processing), en enhet för vissa typer av stöd i vardagen (People Sustaining), och en enhet för behandling (People Changing). I en integrerad IFO återfinns alla Hasenfelds kategorier inom samma enhet.

Organiseringen av socialt arbete kan också ses utifrån en skala; från en helt integrerad organisation till en multispecialiserad organisation som kombinerar både funktions- ålders- och problemuppdelning.

Vad säger forskningen?

Vad säger forskningen om den specialiserade kontra den integrerade organiseringen när det gäller insatser riktade till ungdomar och unga vuxna? Om vi återgår till forskningsprojektet i Umeå visar det på övervägande fördelar med en integrerad organisation, både för socialarbetare och för klienter.

Resultaten visar bland annat att socialarbetare i integrerad IFO, i jämförelse med socialarbetare i specialiserad IFO, har bättre möjligheter att:

- bedöma klienters problem samt resultaten av insatserna,
- beakta klientens hela situation, ha möjlighet till helhetssyn,

- etablera bärande och tillitsfulla relationer till klienter,
- göra relevanta och individuellt anpassade insatser,
- samverka inom och utanför den egna organisationen,
- bedöma såväl organisationens som eget ansvar för klienten,
- utveckla sin professionella kompetens (Blom et al. 2011:14).

Resultaten av studien pekar på flera områden som har relevans för Skarpnäckslyftet. En integrerad organisation anses ge bättre möjligheter för samverkan, vilket är mycket relevant för Skarpnäckslyftet som innefattar många organisationer från olika sektorer. Bättre möjligheter att etablera bärande relationer till klienter, något vi anser är styrkt i vår studie vilket presenteras under rubriken *skapa relationer till ungdomar och unga vuxna* i kapitel 5. Den specialiserade organisationen ger sämre förutsättning att beakta brukaren ur ett helhetsperspektiv och i en hjälpprocess som innefattar många olika enheter eller organisationer blir ett helhetsperspektiv svårt att behålla genom hela processen. Att se brukare ur ett helhetsperspektiv var den ursprungliga intentionen när Socialtjänstlagen trädde i kraft 1982. Specialiseringens förmåga att försämra möjligheterna till helhetssyn har tidigare lyfts fram på flera olika håll, se bland annat Börjeson (2008) och Bergmark & Lundström (2005).

Klientperspektiv på integrerad socialtjänst

Blom et. al (2011) med fleras forskning visar även på fördelar med en integrerad organisation i ett klientperspektiv. Undersökningen visar bland annat att klienter i den integrerade organisationen, jämfört med klienter i den kombinerade och den socialiserade organisationen har:

Skarpnäckslyftet – integrerad organisation?

Trots att Skarpnäckslyftet kan betraktas som relativt heterogent det vill säga, att det rymmer många olika typer av professionella och många olika typer av insatser kan projektet ändå anses ha inslag som snarare påminner om ett integrerat perspektiv på socialt arbete än ett specialiserat. Den integrerade organisationen utgår ifrån fritidsgårdarna där de olika aktiviteterna återfinns, där även identifiering och selektering av specifika ungdomar genomförs och där det är möjligt att förmedla resurser och insatser även av myndighetskaraktär. Inom ramen för Skarpnäckslyftet har vi inte återfunnit någon problemuppdelning. Av intervjuer och studerade dokument framgår att man arbetar med de problem som blir synliga oavsett om det är missbruk, hemmaförhållanden, arbetslöshet eller att komma upp ur sängen om morgonen. Det återfinns inte heller någon funktionsuppdelning. För att använda ett byråkratiskt språk så både ”ansöker” den unge och ”erhåller beslut” om genomförande av aktivitet, resurs eller insats genom fritidsgården. Stegen innan en insats påbörjas, det Hasenfeld (1983) kallar People Processing och det som inom IFO ofta särskiljs i en utredningsenhet, integreras till synes inom Skarpnäckslyftet i samma organisation. För brukaren tycker vi oss se att det bör finnas fördelar

med en sådan integrerad organisation. Risken för att ”bollas runt” bland många olika enheter och personer i processen fram till en insats minimeras.

En specialiserad organisering innebär en mycket mer fragmentiserad process; fältassistenter, fritidsgård, socialtjänstens mottagningsenhet, socialtjänstens utredningsenhet samt en eller flera utförare av en insats som i sin tur kan vara uppdelat beroende på ålder. En av de intervjuade ungdomarna, Ungdom 4, beskriver processen fram till dess han ansett sig få den hjälp som han behövt genom Skarpnäckslyftet, i detta fall en anställning som trygghetsvärd.

”Vi kom hit och frågade liksom såhär, ”finns det någon möjlighet att jobba”. ”ja, men kanske, vi ska kolla upp det”, så hade de säkert kollat upp det med stadsdelen, så det tyckte säkert att det var en grym idé att få inte lite ungdomar som känner området här, då har de tagit in två ungdomar från bagis och två från Skarpnäck. Så de sa att vi fick jobb. Sen när deras tid har tagit slut, så antingen hjälper de till med något annat jobb, eller så kanske man typ får förlänga det här och jobba lite extra då och då.” (Ungdom 4, 2011)

Andra inslag som vi betraktat som fördelar med Skarpnäckslyftets organisering är att aktiviteter, resurser, ”levnadsgrejer” och insatser är kopplade till fritidsgårdarna. Det betyder att det finns tillgängligt i en för ungdomarna avslappnad och vardaglig miljö. Det innebär också att processen blir obyråkratisk och sker i samspel och i relation med personal som ungdomen skapat en relation till. Steget till att få ta del av en aktivitet, ett stöd eller en ”levnadsgrej” blir därmed kortare än inom en specialiserad organisation. Att det inom en integrerad organisation är lättare att individuellt anpassa insatser är ett forskningsresultat som vi anser styrkt i Skarpnäckslyftet. Som vi visat i tidigare avsnitt är en grundläggande intention i Skarpnäckslyftet, genom aktivering och relationsbygge hjälpa och stödja ungdomarna. I anslutning till den senaste forskning som genomförts på området och i relation till resultaten av utvärderingens intervju- och dokumentanalyser är slutsatsen att Skarpnäckslyftets organisering skapar bra förutsättningar för att kunna uppnå intentionerna.

I Skarpnäckslyftet finns också paralleller till en form av organisering som lyfts fram i forskningen kring specialiserad och integrerad IFO. Denna form av organisering lyfts fram som ett alternativ till den klassiska specialiseringsorganisationen och brukar benämnas för ”informell spontanorganisering”. Detta innebär att socialarbetare organiserar sig tillfälligt i professionella team med blandad specialkompetens (Blom et al. 2011:16). Forskningen visade att första året i en sådan organisering styrdes arbetet i många fall av akuta skeenden. Än idag är det av en akutstyrd karaktär även om det i denna form av organisering integreras olika specialkompetenser i ett team, vilket inte har inneburit en ökad administration för klienterna. Istället för att flyttas runt mellan olika specialinriktade enheter finns dessa inom teamet.

Vi menar att Skarpnäckslyftet också har en karaktär av informell spontanorganisering som vi i utvärderingen vill lyfta fram som positiv i ett klientperspektiv. Det medför

till synes en flexibilitet, en närhet och snabbhet samt ett obyråkratisk arbetssätt. Stefan Nilsson föreståndare på Bagisgården reflekterar:

”Det var högt i tak från början och många ville vara med. Alla ville åt samma håll. Det är ganska gränslöst när vi diskuterar och tar beslut och det är häftigt, tycker jag.” (Stefan Nilsson, 2011)

Det är flexibelt genom att man kan fatta beslut utan att förhålla sig till speciellt många andra faktorer. Man behöver inte vänta på anmälan eller utredning genom socialtjänstens utredningsenhet för att ge en ungdom stöd, insats eller ”levnadsgrejer” som man inom Skarpnäckslyftet har tillgång till. Det finns en närhet genom att man i projektgruppen ses varannan vecka, fritidsgårdspersonal, polis, Stockholmshem och Socialtjänstens resursenhet. Flexibiliteten och närheten skapar en snabbhet i besluten och återkopplingen till ungdomarna. Sammantaget gör denna organisation att en ungdom kan kommunicera med fritidsgårdspersonal om något, kanske en önskan om hjälp med något specifikt, personalen lyfter detta med projektgruppen och ungdomen får svar relativt snabbt, en obyråkratisk process för en ungdom att få tillgång till en resurs från det offentliga.

Att vara uppmärksam på

Finns det då något att vara vaksam på i en organisering av Skarpnäckslyftets karaktär? Här vill vi i utvärderingen främst lyfta fram två saker att vara uppmärksam på:

Närheten och flexibiliteten kan öka riskerna till att beslut ibland går för snabbt, vilket kan medföra icke genomtänkta beslut och att ett mer långsiktigt fokus kan komma i skymundan. Cia Blomkvist, behandlare berättar:

”Man börjar tänka lite långsiktigt. Händer det något blir det: ”baa, vi måste göra det här nu”. [...] Det är så akutstyrt att man inte ens tänker förebyggande.” (Cia Blomkvist, 2011)

Det långsiktiga tänkandet beskrivs här komma i skymundan och med det försvinner även till viss del ett förebyggande fokus. Cia fortsätter

”Man behöver de som jobbar med akutinsatser, som vi gör idag. [...] Men vi behöver fortfarande de som jobbar brett men inte så djupt. Vi jobbar snålt och djupt, det vill säga med få individer men djupt. Vi djupdyker i deras problematik men då missar man mycket som fritidsgårdarna ser.” (Cia Blomkvist 2011)

Vi vill också uppmärksamma en rättsäkerhetsaspekt. Organisationer av människobehandlande slag, så som socialtjänst, består allt som oftast av en blandning av olika strukturer (Thylefors 2009:54). De byråkratiska och linjära strukturerna som är utgångspunkterna har målet att säkerställa rättssäkerheten. Att brukare behandlas på ett likartat och rättssäkert sätt förväntas av myndighetsutövande verksamheter. Detta ses om den positiva sidan av en byråkratisk och ”objektiv” organisation (a. a.55). Men det byråkratiska systemet kan också vara ett negativt system om tjänstemännen låter sig totalt styras systemets operativa regelverk (a. a.).

Ett för snabbt system kan riskera att ungdomar i Skarpnäckslyftet inte ges likartade möjligheter till insatser. Fördelningen av stöd, resurser och levnadsgrejer riskerar att blir mer godtyckliga än genom en specialiserad utredningsenhet, som i större utsträckning präglas av bedömningsinstrument, riktlinjer och policys för att säkerställa en jämlik behandling – en byråkratisk struktur. Detta belyses i utvärderingens avsnitt, *motverka spridning av ungdomsproblem*, där det beskrivs att man handplockar nyckelpersoner till insatser inom Skarpnäckslyftet som man tror kan påverka övriga grupperingar bland ungdomar. Vi frågade Stefan Nilsson om det finns kriterier som ungdomarna måste uppfylla för att bli trygghetsvärdar?

”Nej inte alls. [...] Idag tar vi fram namn som projekt- och styrgruppen får tycka till om och vara med och påverka. I början hade vi lite bråttom och alla var inte med men nu pratar vi på möten och bestämmer vilka vi ska rekrytera.” (Stefan Nilsson, 2011)

Ett projekt som Skarpnäckslyftet och socialtjänstens myndighets- utredningsinriktade verksamhet som ska garantera barn och unga rättigheter som socialtjänsten kan införliva genom Socialtjänstlag (2001:453) behöver sannolikt komplettera varandra. Ungdomar som är i behov av insatser men inte är nyckelperson i en ungdomsgruppering, kan behöva slussas vidare dit, så de kan få en bedömning där denna dimension inte är närvarande. Detta gäller också ungdomar som av olika anledningar inte kommer till Bagisgården eller Bagishuset och kanske ej heller har förmågan att själva be om den hjälp de skulle behöva. Dessa ungdomar kan behöva slussas in via exempelvis traditionell anmälan om oro till socialtjänsten.

Diskurser i Skarpnäckslyftet

Språket kan ses som att det skapar den sociala världen (Howarth 2007:10). Det diskursiva kan ses som objekt som bygger på ett system av regler som är socialt konstruerat (a. a:17). Att använda sig av en specifik diskurs kan vara ett sätt att gynna särskilda projekt och intressen i relation till vilka det kan utvecklas motstrategier och motstånd (a. a. 60). Valet av begrepp hör nära samman med sanning, praktik och makt(a. a.93). Det är viktigt att åskådliggöra vilka begrepp som används eftersom begrepp styr hur vi tänker och kommer att handla (Swärd 1998:57). I anslutning till Skarpnäckslyftets, i text och tal formulerade målsättningar, anser vi det kunna vara av vikt att visa på en sannolikt omedveten diskurs som visat sig under utvärderingsprocessen, nämligen grunden till bruket av begreppen otrygghet och ungdomsproblematik.

Sysslösa ungdomar och allmänhetens otrygghet

Den första intentionen med Skarpnäckslyftets insatser som beskrivs är; *att aktivera ungdomar och unga vuxna i Skarpnäckslyftets strukturella insatser*. Flera informanter, både professionella och ungdomar, beskriver att det tidigare funnits en utbredd sysslöshet bland ungdomar och unga vuxna i Bagarmossen och Skarpnäck. Sysslöshet bör här förstås som en avsaknad av mer organiserade sysselsättningar med en fast struktur och regelbundna tider. Att påstå att ungdomar som hänger i centrum inte gör något är ett vuxenperspektiv. För ungdomarna kan upplevelsen mycket väl vara att de är sysselsatta när de hänger i centrum.

Att aktivera ungdomar får här betydelsen att ungdomar och unga vuxna sysselsätts i de organiserade sysselsättningar som finns i Skarpnäckslyftet, främst de strukturella. Att avsaknaden av organiserad sysselsättning anses problematisk kan härledas ifrån att det, enligt skriftliga dokument och informanter, anses generera problem, dels i så kallad ökad ungdomsproblematik och dels en känsla av otrygghet i området. Från Stockholmshem ser man sysslöshet som en av de ursprungliga anledningarna till att Skarpnäckslyftet initierades. Tina Danielsson förvaltare på Stockholmshem reflekterar kring detta:

”Det finns ett stort antal kullar med ungdomar som inte har tillräckligt mycket att göra. Och speciellt ungdomar som är över 18 år som absolut inte har något att göra och de hamnar i våra trappuppgångar. En viktig del är att fånga upp ungdomar så att de har någonstans att vara (...).” (Tina Danielsson, 2011)

En grundläggande tanke när Skarpnäckslyftet initierades var alltså att ge ungdomar och unga vuxna någonstans att vara och någonting att göra.

Amir Farihadi, samordnare på fritidsgården Bagishuset för unga under 18 år.

”Ungdomarna drev bara omkring, så som jag uppfattade det.”

Även ett par av de intervjuade ungdomarna beskriver en sysslöshet;

Ungdom 1:

”För innan var det ofta så att alla stod i centrum och inte gjorde så mycket, de bara stod där och typ förstörde eller var irriterande.”

Ungdom 3.

”Ungdomar som har tråkigt, de har ingenting att göra så de bara hittar på något, hoppar på nån eller nåt.”

Leif Bergström socialtjänsten, projektledare i Skarpnäckslyftet, resonerar i samband med detta kring motiven till Skarpnäckslyftet startade och växte fram.

”Det var problem i Centrumhuset och vi hade problem i Bagarmossens centrum. Det bestämdes att Bagishuset skulle bli en fritidsgård för de yngre och Bagisgården för de äldre. Behandlarna skulle arbeta med unga vuxna mellan 18-24 år. Grunden var trygghetsskapande åtgärder genom att rondera ändra livsstilen hos de äldre eftersom många inte hade något att göra samt att de fick en lokal att vara i. Bagishuset skulle fokusera på de yngre. Det var konceptet.”

Men varför känner människor sig otrygga i området? Stefan Nilsson på Bagishuset förmedlar vad han tror:

”Framför allt för att ungdomar hänger, till exempel på torget Lagaplan. [...] Som jag uppfattat det uppstår ett obehag när stora ungdomsgrupper hänger. En del har kampsportshundar som killar busar och bråkar med på allmänna platser vilket är olämpligt. Dessutom ligger torget så att folk måste passera om de går till och från tunnelbanan så hänger där skapar en dålig känsla.”

Genom att aktivera ungdomarna i Skarpnäckslyftets strukturella insatser, fritidsgårdar

och aktiviteter, är den önskade effekten bland annat att ungdomar ”hänger” mindre i centrum och att boende därmed skulle känna sig tryggare. Om vi för tydlighetens skull drar detta resonemang till sin spets skulle detta innebära att så länge allmänheten slipper se ungdomar i grupp, som står och gör ingenting på allmän plats, så ökar trygghetskänslan hos gemene man. Att skapa trygghet bland boende i området torde därmed med hjälp av Skarpnäckslyftet vara en ganska enkel sak. Genom aktivitet och social kontroll minska möjligheterna för ungdomarna att vistas i grupp på allmän plats. Men vems problem är det då att allmänheten blir rädda när de ser ungdomar som står och hänger i gäng? Att arbeta med allmänhetens inställning till och föreställningar om ungdomar som grupp är naturligtvis ett svårare uppdrag, men sannolikt också nödvändigt.

Allmänhetens otrygghet och ungdomar som problem

Att hänga i centrum beskrivs som en destruktiv miljö vilket sägs kunna generera så kallad ungdomsproblematik. Som sagts tidigare visar vår analys av projektgruppens mötesdokument för Skarpnäckslyftet begreppet ungdomsproblematik förekommer och att denna kan sorteras i tre kategorier.; alkohol- och narkotikaanvändande, kriminalitet samt nedskräpning och störande av ordning, främst i trappuppgångar men även på allmän plats. Begreppet kriminalitet har här visat sig innebära två underkategorier, skadegörelse och våldsbrott.

Vad som görs för och med samhällets medborgare i inom ramen för den brottsförebyggande diskursen påverkas av beslut inom kriminal- och socialpolitiken. Den enligt Garland (2001) generellt förändrade samhällssynen på brott och brottslingar, med hårdnande attityd och intolerans, medför att medborgarna upplever en ökad brottslighet och därmed ökad otrygghet och kräver att staten med kraft ska åtgärda detta. Som sagts i avsnittet om social kontroll är samverkan och tidiga ingripanden mot så kallad ungdomsproblematik att betrakta som ett resultat av detta.

Att knyta farhågor till ungdomar som grupp är sannerligen ingen ny företeelse. Begreppet ungdomsproblem används i tidningar, läroböcker, vardagligt tal och i riksdagsdebatten, men förekommer inte i några uppslagsverk (Svärd 1998:57). Ungdomsproblem kan i vissa fall ses som sociala problem. Dock kan det ibland göras skillnad på individuella problem och sociala problem (a. a:60). Skillnaden är då att sociala problem uppfattas som ett hot mot normer, regler och kollektiva värden, medan individuella problem ses som privata besvär (a.a.). Tidigare forskning har lyckats definiera tre former av problemdefinitioner när det gäller bruket av begreppet ungdomsproblem:

1. *Tar fasta på det bakomliggande orsaker till problemen.* Problemen ses som en konsekvens av kapitalism, urbanisering etc. Utgångspunkten är att när det råder dysfunktion och desorganisation i samhället skapar detta sociala problem. På en individuell nivå utgår denna definition från att problemen beror på individens onda karaktär.
2. *Sätter problemen i relation till det område eller den plats den unge befinner sig i eller på.* Skolan, hemmet, bostadsområdet, fritiden eller de social- eller kriminalpolitiska

sammanhang ungdomar som problem till synes uppstår som exempelvis arbetslöshet och brottslighet, missbruk och här ingår även fritidsproblem.

3. *Utgår från hur de som har ett problem upplever att dessa yttrar sig.* Denna form inskränker ungdomarnas möjligheter att komma till tals och den har rötter en förmaningstradition. Den tredje definitionen kan delas in i två. Struktivitetsfokuserade med fokus på det destruktiva i ungdomars beteende som våld, bråk och missbruk samt normlöshetsfokuserade definitioner som tar fasta på tendenser av oönskat slag. Här är utgångspunkten vad som anses vara normalt respektive onormalt.

I praktiken går det sällan vattentäta skott mellan de tre problemkategorierna. Ett oönskat och destruktivt beteende hos en ungdom kan ha flera bakomliggande orsaker, på samhälls-, biologisk och social nivå. I ett försök att kategorisera Skarpnäcksluftets definition av den ungdomsproblematik som ska mötas och förebyggas kan projektet sägas befinna sig inom kategori 2. *Problemen är satta i relation till det område eller den plats den unge befinner sig i eller på.*

Ungdomar som problem eller barn och unga som far illa?

Ett oreflekterat användande av begreppet ungdomsproblematik är dock inte oproblematiskt (Svärd 1998:62). Det är i detta sammanhang vi önskar göra uppdragsgivarna uppmärksam på diskursen. Att sätta samman ordet *ungdom* och ordet *problem* till ett vedertaget begrepp riskerar att skuldbelägga en hel generation, antyda att problemen är deras och inte samhällets samt att knyta en viss typ av problem till hela gruppen (a. a.). Av intervjuer och dokumentstudier framgår att de unga vuxna som fått störst fokus i Skarpnäcksluftet består av en begränsad grupp pojkar. Några flickor har inte varit synliga inom ramen för denna utvärdering (se vidare avsnitt om genusperspektiv på Skarpnäcksluftet). Diskursen riskerar att dölja centrala könsaspekter (a. a.). Det är också rimligt att ifrågasätta om det är adekvat att använda begreppet ungdomsproblem då till exempel begreppet vuxenproblem inte existerar? (Svärd 1998). Finns det verkligen något problem som är unikt för just ungdomar? Eller är det kanske vuxensamhället som tillskriver en ”annan grupp” problem?

Vilka begrepp kan då användas som möjligen minimerar risken för stigma och felslut? Ett begrepp som används inom socialt arbete när barn och unga begår brott, riskerar att hamna i missbruk, skolkar från skolan eller ofta befinner sig i olämpliga miljöer är barn som far illa eller riskerar att fara illa. Kanske är det möjligt att använda definitionen ungdomar som far illa eller riskerar att fara illa, eller unga vuxna som far illa eller är behov av stöd? Eller möjligen unga som är ”utstötta”?:

”Först och främst vad jag tycker personligen det är att fixa jobb, lite mer jobb till ungdomarna. Så att ungdomarna inte känner sig utstötta, för vissa som har gått ut skolan men inte har lusten att plugga vidare på universitetet, de vill ju direkt in på vuxenlivet om jag säger så, börja jobba och ta eget ansvar. Men som vi alla vet, det är ju hur svårt som helst att skaffa jobb nuförtiden.” (Ungdom 4, 2011)

I relation till diskursens betydelse för allmänhetens uppfattning och agerande (syslös ungdomar, häng i centrum, brottslighet, otrygghet och ungdomsproblem) kanske en förändring i diskursen också kan vara till hjälp att förändra allmänhetens syn på ungdomar som ”hängar”. Detta som en del i utvecklingsarbetet i Skarpnäckslyftets fortsatta arbete med att öka tryggheten hos allmänheten i Skarpnäck.

7. Vad har Skarpnäckslyftet och SamtidigtFörst Först att lära av varandra?

En modell för samverkan i Spånga Tensta - SamtidigtFörst

Under 2009 genomförde Ersta Sköndal högskola (Vainik 2009) en processutvärdering av Projektet SamtidigtFörst i stadsdelen Spånga-Tensta. Utvärderingen hade likt förevarande fokus på organisatorisk gränsöverskridande samverkan kring barn och unga som far illa eller att utvecklas ogynnsamt. Utvärderingen syftade till att beskriva och förklara samverkansprocessen i projektets styrgrupp. Empirin för utvärderingen byggde på intervjuer av sex informanter ur styrgruppen för SamtidigtFörst samt dokumentanalys av bland annat projektbeskrivningar och mötesprotokoll. Vainik (2009) analyserade sedan resultaten mot organisationsteori och teorier om samverkan med syfte att beskriva och förstå arbetsprocessen i styrgruppen.

Resultatet visade bland annat att projektet var trögstartat på grund av bristfällig förankring på stadsdelsdirektörsnivå samt att styrgruppen hade svårt att hitta en struktur för hur samverkan skulle genomföras i det praktiska arbetet. Att arbetsprocessen fördes framåt förklaras av två parallella processer varav den ena bestod av akuta händelser i området och den andra av att stadsdelsdirektören tog ett helhetsgrepp om samverkan i stadsdelen. En central slutsats i utvärderingen – och som sammankopplas med resultatet i utvärderingen – är att gränsöverskridande samverkan gynnas då samverkande parter bland annat har kunskap om eventuella olikheter i arbetssätt, befogenheten och synsätt innan projektstart. Begreppet barn i riskzon och målsättningen med samverkan är exempel på sådant. Vainik (2009) pekar på betydelsen av att det initiala samverkande arbetet ägnas åt att diskutera syftet med samverkan samt att dela kunskaper om och mellan de samverkande organisationerna. Är exempelvis målen de samma för alla som ska samverka och vilka förutsättningar man för att nå dessa? Är beslutet om den gränsöverskridande samverkan förankrad i alla led inom respektive organisation? Nedanstående sammanfattning om SamtidigtFörst bygger på nämnda processutvärdering.

Implementeringsprocessen av SamtidigtFörst

År 2007 initierade skola och fritidförvaltningen i Spånga Tensta ett samverkansprojekt. Bakgrunden till projektet var att representanter från skola och fritidsverksamheter ansåg att samverkan på chefsnivå skulle främja det dagliga arbetet kring barn och unga i riskzonen för att utvecklas ogynnsamt. Detta skulle i sin tur leda till att barn och unga i en sådan riskzon uppmärksammades bättre och att insatser skulle kunna sättas in tidigare. Kärnan i det som kom att kallas för SamtidigtFörst (Samverkan, Tidigt Förtroendefullt och Strukturerat) handlade således om att arbeta fram en övergripande och långsiktig

strategisk samverkan. I SamtidigtFörst fanns företrädare från skola, polismyndigheten, socialtjänsten och fritid. Personerna som från respektive verksamhet representerade dock olika befogenhetsnivåer i respektive organisation. Även om SamtidigtFörst var att betrakta som ett nytt samverkansprojekt var det ett projekt med lika delar gammalt som nytt eftersom delar av styrgruppen hade erfarenhet av att samverka med varandra genom tidigare upprättade samverkansmodeller i Spånga Tensta (Vainik 2009: 20). Trots att man inom styrgruppen hade erfarenhet av att samarbeta kring målgruppen barn och unga gick uppförandet av en gemensam samverkansstruktur långsamt. I processutvärderingen framgår att styrgruppen hade svårt att enas om en struktur för samverkan och om hur det samverkande arbetet skulle genomföras i praktiken (a.a: 60).

År 2008 skedde dock något som förde SamtidigtFörst framåt. Det hade varit oroligt i området Spånga Tensta med en grupp ungdomar som hade anlagt bränder och kastat sten på bussar. Detta, i kombination med att den då nytillträdde stadsdelsdirektören betonade betydelsen av gränsöverskridande samverkan kring barn och unga medförde att projekt SamtidigtFörst tog en tydligare riktning (a.a.:50). Istället för att diskutera hur samverkan borde struktureras tog man sikte på att lösa de reella problemen, något som skulle visa sig gynna även den strategiska samverkan inom SamtidigtFörst. I samband med detta startades två ungdomsprojekt - Tensta Againsts Crime (TAC) respektive Trygg i Tensta (TiT), vilka kommer att presenteras närmare i nästkommande avsnitt.

Hur kom det sig att det var de konkreta problemen i stadsdelen som förde arbetet framåt? En förklaring handlade sannolikt om att den tillsatta projektledaren för SamtidigtFörst även fick i uppdrag att samordna ungdomsprojekten TiT och TAC (a.a.: 52). SamtidigtFörst hade grundats för att utveckla en samverkansplattform kring barn och unga på strategisk nivå, men stenkastning och bränder bland områdets ungdomar var av naturliga skäl händelser som krävde konkreta insatser från polis och socialtjänst, och som i viss mån även angick skola och fritid. Oroligheter i stadsdelen, som kunde kopplas till ett antal ungdomar, manade sannolikt på arbetet i styrgruppen (Vainik 2009). Även om också stadsdelsdirektörens aktiva medverkan fick betydelse för själva arbetsprocessens framskridande (a. a.). I mitten av 2009 avslutades projekt SamtidigtFörst och övergick till en del av det ordinarie arbetet i stadsdelen.

SamtidigtFörst 2011

SamtidigtFörst blev enligt informanterna i denna delstudie i det närmaste så framgångsrikt som man initialt hoppats på. Inom ramen för det strategiska arbetet återfinns nu en samverkansgrupp bestående av representanter från socialtjänst, polis och skola. Sedan 2009 har man knutit föreningar och större fritidsaktörer i området till SamtidigtFörst men man saknar fortfarande några centrala aktörer. Exempelvis vill man ha med chefen för rektorerna i stadsdelen i styrgruppen eftersom detta skulle underlätta den övergripande samverkan med skolorna (Leander 2011).

I nuläget arbetar man för att få igång alla så kallade *skolgrupper* inom vilka tanken sedan 2008 varit att en polis och en socialsekreterare ska ingå i ett litet operativt team

tillsammans med utsedd person från varje skola i stadsdelen. Dessa team ska kunna träffas och diskutera insatser kring specifika ärenden när anmälan om oro för barns utveckling till socialtjänsten eller en polisanmälan om brott kan bli aktuellt. Varje grupp ska också träffas regelbundet en gång per termin för att hålla samverkanskontakten levande. Detta fungerar enligt Leander (2011) på vissa skolor i stadsdelen men inte på alla.

Att SamtidigtFörst blivit hållbart över tid motiverar Leander med att man tydligt, över alla organisationslinjerna, satsat på samverkan. Fyra gånger per år träffas till exempel avdelningschefer, enhetschefer och medarbetare från förskola, skola, fritid, polis och viktiga föreningsrepresentanter under en heldagskonferens. Konferenserna finansieras av stadsdelen och innehåller föreläsningar, beskrivningar hur man arbetar samt diskussioner och förslag på hur man fortsatt kan arbeta gemensamt (Leander 2011).

SamtidigtFörst har till synes målet att fungera som en strategisk struktur för samordnade insatser för barn och unga som far illa eller som riskerar att utvecklas ogynnsamt Spånga Tensta. I Verksamhetsberättelse 2010 Spånga Tensta (Internet 9 www.stockholm.se) framgår att SamtidigtFörst utgör en del av stadsdelens långsiktiga strategi i ett brottsförebyggande arbete, något som inte minst märks i de strukturella ungdomssatsningarna TiT och TAC. Inom ramen satsningarna är målet att arbeta med att försöka skapa ett gemensamt förhållningssätt hos ungdomar gentemot våld, kriminalitet och droger.

Trygg i Tensta

Trygg i Tensta (TiT) beskrivs som ett trygghets- och utvecklingsarbete för ungdomar mellan 18-23 år i Spånga Tensta (Internet 10 www.tryggitensta.se). Syftet med TiT är att öka delaktighet hos ungdomar i samhället vilket innebär att stödja de unga deltagarnas möjligheter att söka arbete eller återuppta sina studier. Inom ramen för TiT-verksamheten ingår individuellt stöd såsom coaching, arbetspraktik, fysisk träning, studiebesök och föreläsningar. Ett syfte med TiT är att deltagarna själva också ska bidra till ett tryggare område genom nattvandring och genom att ta större ansvar och vara positiva förebilder för unga i området. Ytterligare ett syfte är att utveckla nya arbetsmetoder och samverkansformer inom fritidsförvaltningen tillsammans med socialtjänst, skola, polis, arbetsplatser, föräldrar och arbetsförmedling (a. a).

Tensta Against Crime

Tensta Against Crime (TAC) vänder sig till yngre ungdomar mellan 13-17 år och är ett långsiktigt arbete för att tidigt hjälpa barn och unga risk att utvecklas ogynnsamt (Internet 10). Arbetet drivs av två koordinatörer och består av att utveckla nya metoder och samverkansformer mellan fritid, socialtjänst, polis och skola i ett nära samarbete med föräldrar. Koordinatorerna är fältassistenter med ett särskilt koordinationsuppdrag i sitt uppsökande arbete. De har fältlokalen som sin utgångspunkt, där de också träffar ungdomarna. Från och med hösten 2011 har en lokal upplåtits kostnadsfritt till kommunen av fastighetsbolag till TAC-verksamheten. Deltagandet för ungdomar beskrivs som frivilligt och bygger på att respektive ungdom bidrar med sin tid och sitt engagemang. Ungar i TAC har enligt hemsidans uppgifter möjlighet till olika fritidsaktiviteter som studiebesök,

trygghetsvandringar, teaterbesök, läger och så vidare. Därutöver erbjuds mentorskap som fokuserar skolarbete. Precis som i TIT handlar mycket om att stärka ungdomarna genom att träna uthållighet, tålamod och ansvar. Även i den här verksamheten gäller att ungdomarna ska en god förebild för andra unga i området och i en förlängning bidra till ett tryggare område(a. a).

Skarpnäckslyftet och SamtidigtFörst i jämförelse

Det här avsnittet har för avsikt att besvara delstudiens frågeställningar; *vad kan Skarpnäckslyftet och SamtidigtFörst lära av varandra?* Inledningsvis måste det klargöras att den mest övergripande skillnaden utgörs av att Skarpnäckslyftet är ett pågående projekt medan SamtidigtFörst sedan 2009 är en del av ordinarie arbetet i stadsdelen Spånga Tensta. Därtill ska tilläggas att det resultat som presenteras i processutvärderingen om SamtidigtFörst innefattar de samverkande processerna i styrgruppen och följaktligen det strategiska arbetet och inte det operativa arbetet.

Fler likheter än skillnader

Målet för det samverkande arbetet i de bägge projekten har uppfattats vara i princip detsamma, det vill säga att hitta en gemensam plattform och ett forum där myndigheter och andra organisationer kan utbyta information och kunskap för att bättre stödja och hjälpa unga som riskerar att utvecklas ogynnsamt.

Skarpnäckslyftet och SamtidigtFörst har fler likheter än skillnader. Exempelvis har båda projekten som målsättning att utveckla en strategisk och operativ samverkan mellan socialtjänst, polis och skola. Även de strukturella och individuella insatserna är snarlika vad gäller aktiviteter och mötesplatser. Skarpnäckslyftets strukturella insatser i form av fritidsgårdarna Bagishuset och Bagisgården är både till uppdelning och innehåll jämförlig med Spånga Tenstas ungdomsverksamheter TIT och TAC. På liknade vis är de individuella insatserna likartade med coaching och möjlighet till praktik och ”jobb/Levnadsgrejer” inom ramen för respektive projekt. Idén att erbjuda jobb som trygghetsvärd till specifika ungdomar som tagit avstånd från den kriminalitet och det missbruk som många andra unga i området riskerar att dras in i, återfinns inom både Skarpnäckslyftet och SamtidigtFörst. En sammantagen bild är därför att projekten har fler likheter än skillnader.

Det föreligger teoretiska beröringspunkter mellan Skarpnäckslyftet och SamtidigtFörst. I utvärderingen av SamtidigtFörst framgick att de utgick från ett lösningsfokuserat perspektiv medan Skarpnäckslyftet på basis av denna utvärdering har ett grundläggande systemteoretiskt perspektiv som verkar genomsyra stor del av samverkansarbetet och det direkta behandlingsarbetet med ungdomarna. Hur SamtidigtFörst har utvecklat sitt lösningsfokuserade arbete idag är för oss inte känt.

I jämförelser mellan Skarpnäckslyftet och SamtidigtFörst utifrån den processutvärdering som Vainik (2009) genomförde så är den övergripande skillnaden att SamtidigtFörst tog

sikte på ett strategiskt samverkande arbete, medan bakgrunden till Skarpnäckslyftet till stor del handlade om att vidta åtgärder kring problem som boenden i området upplevt besvärliga.

Av förevarande utvärdering av Skarpnäckslyftet framgår att det primära syftet med samverkan handlade om att försöka stävja ”ungdomsproblematiken” i området. Enligt den trygghetsmätning som genomfördes i stadsdelsområdet Skarpnäck år 2009 framkom att en stor andel av de boenden upplevde området som otryggt på grund av skadegörelse och kriminalitet. I processutvärderingen om SamtidigtFörst framgår däremot att projektet från början initierades utifrån myndigheters behov av en organisatorisk struktur för samverkan kring barn och unga med risk att utvecklas ogynnsamt.

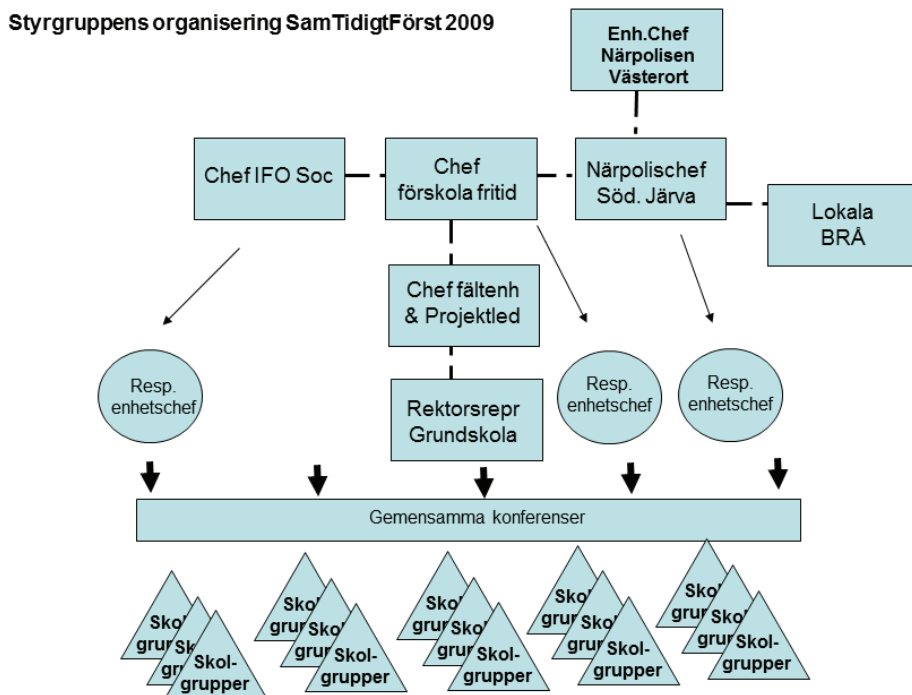
Det primära syftet med Skarpnäckslyftet är att minska ”ungdomsproblemen” i området med anledning av det resultat som framkommit i trygghetsmätningen. Skarpnäckslyftet har även som mål att utveckla en gränsöverskridande samverkan även om det var de reella problemen som i viss mening krävde samordning. Det primära syftet med SamtidigtFörst var att utveckla en plattform för strukturerad organisatorisk samverkan. Det var först i ett senare skede som ungdomar skapade oro i Spånga Tensta och vilket blev en akut och angelägen fråga. Det var också som förde det samverkande arbetet i framåt. En signifikant skillnad mellan projekten är att det inom SamtidigtFörst saknades en tydlig förankring om samverkan från högsta nivå initialt. Även om Skarpnäckslyftet och SamtidigtFörst har liknande målsättningar finns en skillnad mellan vad aktörerna i respektive projekt till en början hade sikte på. En relevant fråga i detta sammanhang blir naturligtvis om det är enklare och mindre problematiskt att hitta en struktur för samverkan när det finns påtagliga problem att samverka kring?

Samverkan i respektive stadsdel?

Det är svårt att frånga betydelsen av att använda ett organisationsteoretiskt perspektiv för att försöka förstå implementering av samverkansstrategier mellan så många olika former av organisationer. Dom representeras i bägge projekten av kommunala, statliga, privata och ideella organisationsformer som innefattar en mängd olika professioner, och många olika hierarkiska nivåer inom varje organisationsform. Detta är vanligt vid samverkan mellan *Human Service-arbete* i allmänhet och med inriktning på barn och unga i synnerhet. I anslutning till frågan om vad de bägge stadsdelarna, Skarpnäck och Spånga Tensta kan lära av varandra vill vi visa på organisatoriska och strukturella egenskaper som genom att åskådliggöras kan bidra till en kunskapsöverföring mellan stadsdelarna.

Tre saker vill vi särskilt peka på. Nämligen betydelsen av socialtjänstens representation i styrgrupperna, beslutsmandat hos respektive deltagare/organisationsrepresentant på styrgruppsnivå, samt betydelsen av skolväsendets representation på strategisk nivå. Inledningsvis redovisas det bägge stadsdelarnas organisering kring respektive samverkansstrukturer.

Figur 7.1 Styrning och strategisk ledning SamtidigtFörst (2009)

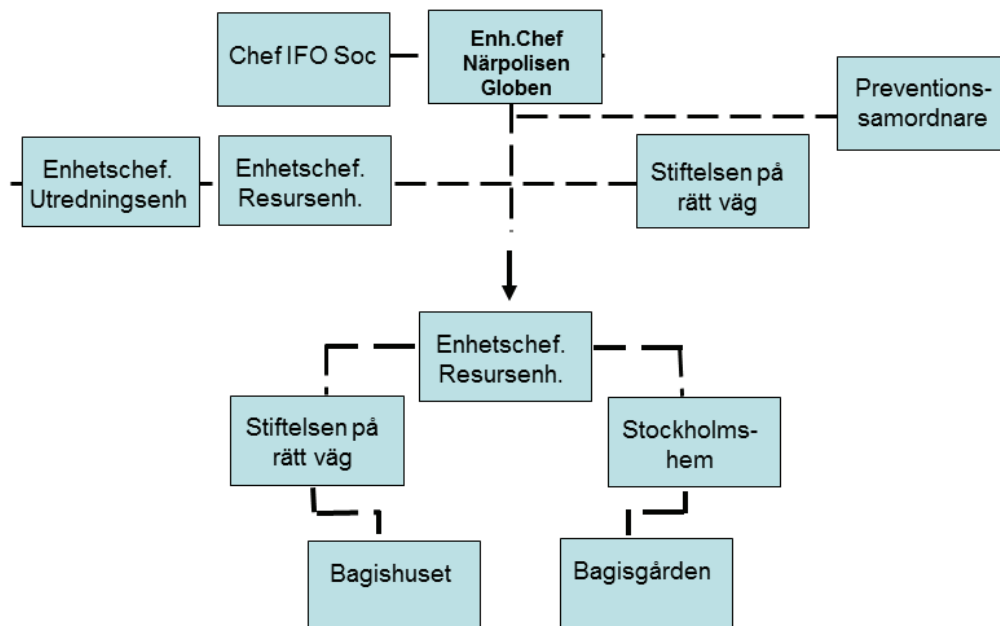


Figur 7.1 Är ett försök att visa styrgruppsdeltagarnas position i förhållande till varandra utifrån deras positioner i respektive "hemorganisation". Chef för socialtjänstens Individ och familjeomsorg, IFO, chefen för förskola och fritid samt närpolischefen kan sägas befinna sig på motsvarande hierarkiska nivå. Enhetschefen för närpolisen befinner sig lite högre upp i sin chefsposition medan projektledaren, chefen för fältenheten, befinner sig på en något lägre chefsnivå i förhållande till chefen för IFO. Minst jämlik i styrgruppen, när det gäller chefsnivå och position inom sin egen organisation, är rektorsrepresentanten för grundskolorna, vilket kan förändras om chefen för grundskolorna i Spånga Tensta tar en plats i styrgruppen. Hur man tänker möta friskolorna och gymnasier är inom ramen för detta utvärderingsarbete inte känt.

I SamtidigtFörst fanns inte någon projektgrupp placerad mellan den strategiska nivån (styrgruppen) och den operativa nivån (skolgrupperna). Tanken var att varje chef efter strategisk planering i styrgruppen skulle återvända till sin hemorganisation och föra samverkansstrategierna vidare till sina enhetschefer. Dessa skulle i sin tur leda och fördela de så kallade "skolgrupperna". Till stöd för detta arbete skulle ett antal regelbundna organisationsövergripande konferenser anordnas varje år.

Figur 7.2 Styrning och strategisk ledning Skarpnäckslyftet 2011

Styrning och strategisk ledning Skarpnäckslyftet 2011



Figur 7.2 Är ett försök att visa styrgruppsdeltagarnas position i Skarpnäckslyftet i förhållande till varandra, utifrån deras positioner i respektive "hemorganisation". Till skillnad från SamtidigtFörst består Skarpnäckslyftets styrgrupp/strategiska nivå av chefer på två nivåer från socialtjänsten. Både Chefen för IFO samt två enhetschefer. I Skarpnäckslyftets styrgrupp finns ingen representation från skolväsendet, vare sig på rektors-, grundskolechefs eller gymnasienivå. Hur friskolorna ska mötas i denna samverkan framgår inte heller.

Socialtjänstens representation i styrgrupperna

Vi har tidigare visat att det finns en öppenhet och flexibilitet i organiseringen och arbets sättet i Skarpnäckslyftet och som ansetts ha ett antal fördelar. Öppenhet och flexibilitet inom socialtjänsten kan relateras till begreppen integrerad respektive specialiserad socialtjänst. Forskning har visat att ett integrerat arbetssätt ökar möjligheterna att göra relevanta och individuellt anpassade insatser och att det förbättrar samverkan inom och utanför den egna organisationen (Blom et al. 2011:14). Ur ett brukar-/ungdomsperspektiv, för de unga pojkar som tagit chansen att närma sig fritidsgårdarna och som har blivit selekterade och fått möjligheten att erhålla stöd och aktivering har det enligt intervjuerna också framkommit att det är positivt. Men hur kan det komma sig att Skarpnäckslyftet (som är en del i en socialtjänst med specialiserad organisering av IFO) kan arbeta på detta integrerade och flexibla sätt och komma i gång så snabbt, medan uppbyggnaden av SamtidigtFörst haft en lång startsträcka och än idag inte har alla "skolgrupper" på operativ nivå igång?

Vi tror att strukturen i styrgruppen på den strategiska nivån kan ha betydelse för hur framgångsrik man är i sin samverkan och vi tror även att hur man har organiserat ”mellannivån” mellan strategisk nivå och operativ nivå kan ha betydelse för detta. Det utgör en skillnad om styrgruppen på strategisk nivå är organiserad med möjlighet att överbrygga den byråkratiska och specialiserade socialtjänstorganiseringsstrukturen eller om den är strukturerad för att bibehålla specialiseringsstrukturen.

I Skarpnäckslyftets styrgrupp finns som sagts tidigare chefer från socialtjänsten representerade på två nivåer. Chefen för IFO, och respektive enhetschef för utredningsenheten och det som kallas resursenheten, i korthet den enhet som genomför de sociala insatser som utredningsenheten kommit fram till behövs. I SamtidigtFörst var det enbart chefen för IFO som var representerad och det resterande flödet av samverkan hanterades på konferensnivå. Möjligen upprätthåller en sådan organisering och struktur socialtjänstens specialisering med minskade möjligheter till ett flexibelt individarbete mellan socialtjänst, skola, polis och fritid med flera. Om både avdelningschef och enhetschefer för socialtjänsten är delaktiga på den strategiska nivån ökar sannolikt förtroendet för varandras arbete och kompetenser vilket samverkan i sin helhet torde tjäna på. En bredare socialtjänstrepresentation av det slag som Skarpnäckslyftet har, på den strategiska nivån, tar hänsyn till den specialiserade socialtjänstens struktur men ger genom ett upparbetat förtroende möjligheten att möjliggöra Human Service-verksamheter av integrerad och mer flexibel karaktär. Möjligen kan detta vara ett resonemang som kan komma SamtidigtFörst tillgodo i sin fortsatta samverkan. Oavsett hur stor betydelse för en fungerande samverkan från högsta ledning till minsta operativa del denna iakttagelse har, så är detta en skillnad i strategisk struktur mellan de bägge stadsdelarna. En så kallad ”överrepresentation” av ansvariga inom socialtjänstens specialiserade enheter även på strategisk nivå kan möjligen vara ett sätt att skapa möjligheter till en ”öppnare” socialtjänst.

Att samverka med skolorna

I både Skarpnäckslyftet och SamtidigtFörst är den strategiska samverkan med skolväsendet ett önskat och till vissa delar i nuläget påbörjat utvecklingsområde. I SamtidigtFörst styrgrupp representerades skolväsendet till en början av en rektor från en grundskola. I Skarpnäckslyftet finns inte någon, utifrån det material vi erhållit, från skolväsendet representerad vare sig i styrgrupp eller i projektgrupp. Inom ramen för denna utvärdering har det genom intervju dels med Eva-Britt Leander i Spånga Tensta och dels av materialet om Skarpnäckslyftet framkommit två saker som vi anser kan bidra till en förbättrad samverkan med skolväsendet.

Inom Skarpnäckslyftet har man, som sagts tidigare, startat ett utvecklingsarbete mellan resursenheten i Skarpnäck och Gymnasieslussen i Stockholm. Detta i anslutning till det enligt Skollagens andra kapitel 18 § om det kommunala uppföljningsansvaret³. Inom Skarpnäckslyftet tänker man sig att resursenheten tillsammans med Gymnasieslussen ska

3 Innebär att kommunerna ska följa upp ungdomar som inte har en gymnasieplats eller ett arbete efter fullgjord skolplikt.

se över de ungdomar i stadsdelen som efter antagningsperiodens slut visats sig inte ha någon sysselsättning och genom samverkan erbjuda och motivera dessa unga till att läsa vidare på gymnasiet.

Av intervju med Eva-Britt Levander angående SamtidigtFörst framgick att det arbetas för att ansluta en grundskolechef till styrgruppen. En grundskolechef ansvarar för grundskolorna i ett stadsdelsområde inom Stockholms stad och har ungefär 17 grundskolor som har var sin rektor (1 www.stockholm.se). Att ha en sådan medverkan förväntas förbättra samverkan mellan skola, polis och socialtjänst i SamtidigtFörst. En grundskolechef har, till skillnad från den rektor som tidigare representerade grundskolorna i SamtidigtFörst ett tydligt beslutsmandat i sin egen organisation vilket överensstämmer bättre med de övriga representanterna i styrgruppen för SamtidigtFörst. Detta torde innebära att styrgruppen för SamtidigtFörst kan fatta fler övergripande gemensamma beslut över organisationsgränserna, vilket sannolikt strategiskt kan förbättra samverkan i flera led i stadsdelens arbete med barn och unga som far illa eller riskerar att fara illa. En sådan organisering på styrgruppsnivå för Skarpnäckslyftet kan sannolikt gynna samverkan med skolväsendet även i Skarpnäck.

8. Skarpnäckslyftet i relation till intentionerna i förslaget om sociala insatsgrupper (SOU 2010:15)

Under våren 2011 och under tiden för genomförandet av denna utvärdering infördes på försök, och på initiativ av Stockholms länspolismästare Carin Götblad, sociala insatsgrupper på ett antal orter inom Stockholms län. Sociala insatsgrupper är ett förslag till strukturerat och förstärkt samarbete mellan i första hand socialtjänst, polis, skola och kriminalvård kring ungdomar och unga vuxna som riskerar att dras in i grov kriminalitet och/eller ungdomar som är motiverade att lämna en kriminell gruppering. Huvudman för arbetet i sociala insatsgrupper är respektive socialtjänst. Stadsdelen Skarpnäck är en av försöksorterna och har skapat en egen struktur för arbetet med sociala insatsgrupper. Det har därmed bedömts vara av relevans att försöka positionera projekt Skarpnäckslyftet i förhållande till intentionerna med sociala insatsgrupper i SOU 2010:15 och jämföra intentionerna i förhållande till Skarpnäcks egen modell för sociala insatsgrupper.

Inför redogörelse av detta avsnitt bör det påpekas att arbetet med sociala insatsgrupper under tiden för genomförandet av denna utvärdering har startat på två parallella nivåer nära nog samtidigt. Dels i Stockholms län på Södra Järva, på Gotland, i Södertälje och i Skarpnäck på initiativ av länspolismästaren, och dels på nationell nivå på tolv orter under ledning av Rikspolisstyrelsen. De nationella pilotprojekten startade officiellt den 15 juni 2011. Det är därmed inte möjligt att göra några exakta jämförelser av någon specifik typ av social insatsgrupp. Detta då ett antal av de existerande grupperna fortfarande är under uppbyggnad samt att de som startat upp inom ramen för försöksorterna i Stockholms län är upprättade efter deras specifika lokala förutsättningar.

Inledningsvis följer en sammanfattning av innehållet i den offentliga utredningen SOU 2010:15 med fokus på Regeringens argument för och intentionerna med sociala insatsgrupper. Avsnittet avslutas sedan med en diskussion kring projekt Skarpnäckslyftet, så som det framställs och definieras i förevarande utvärdering i relation till intentionerna med sociala insatsgrupper så som de framställts i den studerade offentliga utredningen.

Sociala insatsgrupper - en del i arbetet mot grov brottslighet

Den offentliga utredning som ligger till grund för förslaget om sociala insatsgrupper är att betrakta som del i den nuvarande regeringens mobilisering mot den grova brottsligheten (Internet 11). Våren 2009 erhöll länspolismästare Carin Götblad uppdraget av justitie-ministern att utreda och föreslå lösningar för att förhindra ungas etablering i kriminella

grupperingar och underlätta avhopp därifrån. Den övergripande målsättningen med de sociala insatsgruppernas arbete är att erbjuda alternativ till en kriminell livsstil.

Målgrupper för Sociala insatsgrupper

I utredningen fastställs ett antal riskfaktorer i ungdomars liv som anses påverka dem att begå brott likväl som att ingå i kriminella grupperingar. Vidare beskrivs att ungdomsbrottsligheten det senast decenniet varit relativt stabil. Emellertid har återfall bland kriminellt belastade ungdomar ökat. Både svensk och internationell forskning har visat att unga som ingår i ett kriminellt nätverk begår fler brott än de som inte kan knytas till sådana grupperingar (a. a.:50) Tidigare forskning har även visat att vissa omständigheter förefaller öka risken för att unga går med i kriminella grupperingar. Med andra ord löper vissa unga större risk att begå brott än andra. På en strukturell nivå utgör socialt instabila, etniskt och ekonomiskt segregerade områden riskfaktorer (a. a.:50). Det innebär till exempel att ju större andel resurssvaga hushåll ett område har, desto högre tenderar ungdomsbrottsligheten att vara. Socialt utsatta områden med hög ungdomsarbetslöshet innebär vidare en ökad risk för att ungdomar söker sig eller rekryteras till kriminella nätverk, något som kan knytas till utanförskap och betydelsen av att vara delaktig i samhällslivet. Ytterligare en strukturell faktor utgörs av synlighet och närvaro av samhällsservice i området som exempelvis poliser (a. a.:52)

Utredaren beskriver vidare ett antal i forskningsresultat framkomna riskfaktorer på individnivå. Här framgår att unga i socioekonomiskt svaga familjer har ökad risk att gå med i kriminella nätverk. Forskning visar också att förekomsten av brottslighet och delaktighet i kriminella nätverk är betydligt lägre då relationen till föräldrarna är positiv, ömsesidig och bygger på respekt och tillit (SOU 2010:15:52). Vidare ökar risken om ungdomen har syskon och/eller vänner som ingår i kriminella nätverk. I detta sammanhang är skolan oerhört betydelsefull eftersom många elever knyter sociala kontakter i grundskolan och gymnasiet. Det poängteras även i rapporten att elever med inlärnings svårigheter och elever som vantrivs i skolan i högre grad än andra unga riskerar att gå med i kriminella grupperingar. Unga som tidigt börjar begå brott och som dömts till påföljd återfinns också oftare i ett kriminellt nätverk (a. a.:54).

Mot bakgrund av ovan identifierade riskfaktorer föreslogs i utredningen att:

- 1) myndigheter och organisationer samlar sin kompetens i form av sociala insatsgrupper i arbetet med unga i riskzonen och
- 2) åtgärder sätts in så tidigt som möjligt för att förhindra nyrekrytering till kriminella grupperingar.

För att motverka kriminella grupperingar och etablering av sådana i samhället har regeringen föreslagit åtgärder för att dels förhindra nyrekrytering till kriminella nätverk, dels underlätta för personer som vill lämna kriminella grupperingar. Inom ramen för den offentliga utredningen föreslås att sociala insatsgrupper ska inrättas på lokal nivå, huvudsakligen för att samordna insatserna kring unga i riskzonen. Anledningen till förslaget

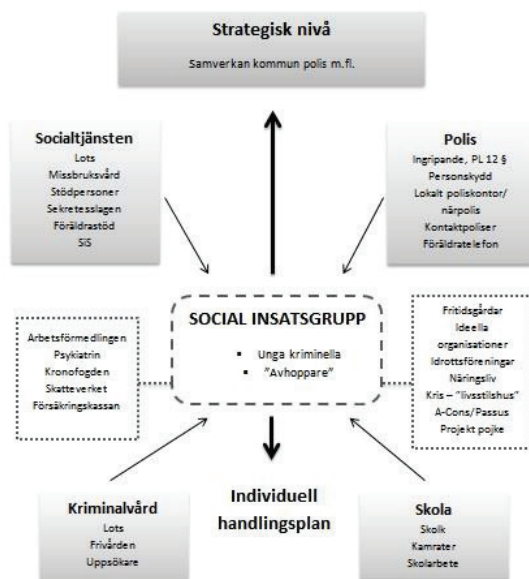
om sociala insatsgrupper föränleds av att unga som riskerar att rekryteras till kriminella nätverk har ansetts ha behov av ett samlat och strukturerat stöd.

Samverkan – hänggrännor istället för stuprör

En central förutsättning i arbetet att motverka och förhindra ungdomskriminalitet består av myndighetssamverkan (SOU2010:15:88). Myndighetssamverkan kan organisatoriskt metaforiskt beskrivas som ”hänggrännor istället för stuprör” och innebär här att sektoriella myndigheter samordnar sina insatser för att lösa individers problem. För att motverka ungdomskriminalitet bedöms att myndigheter och andra organisationer utvecklar en långsiktig och hållbar samverkan kring unga som riskerar att utvecklas ogynnsamt genom kriminalitet. I ungdomsarbetet generellt och för unga i riskzonen specifikt anses ett samarbete bortom och utanför den offentliga sektorn nödvändig. Genom ett samarbete med näringslivet tänker man sig att ungdomars möjlighet till meningsfull sysselsättning i form av praktikplatser och jobb ökar. I det preventiva ungdomsarbete utgör föreningslivet en betydelsefull aktör, inte minst när det gäller social inkludering och gemenskap. Myndigheter, näringsliv och det civila samhället ses således i utredningen alla som viktiga aktörer som rör sig på den samhälleliga arenan i arbetet som kan förhindra brottslighet och kriminella grupperingar. Att samla goda krafter ses därför av utredarna som en stark motåtgärd mot ungdomskriminaliteten, framför allt när det gäller att identifiera unga som befinner sig i riskzonen men även för de ungdomar som redan tillhör i kriminella nätverk och som vill hoppa av.

Bakgrunden till utredningens förslag om en förstärkt samverkan har sin grund i att kommuner och myndigheter redan samverkar kring unga i riskzonen för att utveckla en kriminell livsstil men att denna samverkan bedömts ineffektiv, kortsiktig och sällan leder till att unga upphör med brott (a.a :87).

Figur 8.1. Överblick av samverkande krafter mot ungdomskriminalitet och kriminella grupperingar (Källa: SOU 2010:15:17)



Struktur för samverkan – strategisk och operativ nivå

Enligt förslaget i SOU 2010:15 är de sociala insatsgrupperna *en struktur för samverkan* där socialtjänsten bär huvudansvaret eftersom myndigheten har ett särskilt uttalat ansvar för barn och unga som far illa eller riskerar att fara illa. Samverkansstrukturen ska byggas upp kring de aktörer som enligt lag och samhällelig konsensus, näst efter vårdnadshavarna, har olika nivåer och former av ansvar för barn och unga i riskzonen. Främst gäller detta socialtjänst, polis och skola. I anslutning till respektive ungdom eller ung vuxens behov kommer insatsgrupperna sannolikt att behöva knyta andra aktörer till det samverkande arbetet, till exempel, åklagarmyndigheter, Statens institutionsstyrelse (SiS), kriminalvården, missbruksvården och psykiatrin. De samverkande aktörerna inom grupperna kan därför se något olika ut beroende av den ungas behov.

De insatser som bör ges inom ramen för de sociala insatsgrupperna handlar följaktligen om att mellan myndigheter och andra organisationer på chefsnivå samordna befintliga insatser. Eftersom kommuner och andra organisationer redan samverkar kring unga med risk att utveckla en kriminell livsstil, föreslås av utredningen att inledningsvis använda befintliga samverkansstrukturer (SOU 2010:15:93). Med stöd av den samverkansstruktur som redan etablerats i respektive kommun, stadsdel och polismästardistrikt, ska en samverkansstruktur motsvarande förslaget om sociala insatsgrupper upprättas på strategisk nivå. Det strategiska arbetet består av att upprätta en långsiktig och övergripande samverkan mellan myndigheter och organisationer på chefsnivå genom att fastställa;

- 1) inom vilka områden samverkan ska utövas och
- 2) vilka åtaganden var och en ska göra i detta arbete.

Inom ramen för det strategiska arbetet ingår även att utvärdera arbetet på den operativa nivån, det vill säga det samverkande arbetet i de sociala insatsgrupperna (a. a.:95-96).

Förslaget om sociala insatsgrupper handlar om att samordna stöd och hjälp för unga som antingen riskerar att utveckla en vanekriminell livsstil eller som vill bryta med kriminella nätverk. För att arbetet i insatsgrupperna ska vara effektivt krävs att samverkansformen har stöd från den strategiska nivån, det vill säga att ramar och struktur för samverkan är förankrad på chefsnivå. Nyckelaktörerna inom insatsgrupperna är som tidigare nämnts socialtjänsten och polisen men andra organisationer och kontaktpersoner ska knytas till projekten vid behov. Det operativa samverkansarbetet kan innefatta strukturella och individuella insatser med fokus på att stärka ungas sociala nätverk i skolan, arbete och under fritid. Inom insatsgrupperna ska samverkande parter representeras av en kontaktperson, exempelvis första linjens chefer på operativ nivå eller personer som har mandat att fatta beslut om faktiska insatser.

Kontaktpersonerna ska träffas regelbundet, minst en gång per månad. Vid dessa tillfällen ska individuella handlingsplaner utarbetas med tydliga mål kring vad som behöver göras för att den unga ska upphöra med brott. Vid upprättandet av handlingsplanen ska den unge och dennes föräldrar delta. I planen ska framgå vilka åtgärder som ska vidtas och av vem. Planen ska sedan följas upp för utveckling, justering och att planerade åtgärder

också utförts. Socialtjänsten ska även utse en socialsekreterare som fungerar som lots för den unga. Detta betyder i korthet att vara ett stöd för den unge och verka för att de åtgärder som planerats i den individuella handlingsplanen också genomförs.

Andra förutsättningar i arbetet med sociala insatsgrupper

En utgångspunkt i arbetet i sociala insatsgrupper är att kartlägga och identifiera unga som är på väg in i en kriminell livsstil (SOU 2010:15:96). För att underlätta kartläggning föreslås i utredningen att Socialstyrelsen tar fram en riskbedömningsmanual som ska vara till hjälp för att identifiera ungdomars risk för fortsatt kriminalitet. I Rikspolisstyrelsens nationella pilotförsök har man enats om att använda riksbedömningsmanualen SAVRY⁴ på samtliga orter. Mot bakgrund av att det samverkande arbetet inom insatsgrupperna bygger på att utbyta information föreslås även en lättnad i socialtjänstsekretessen för att underlätta kommunikationen mellan polis och socialtjänst (SOU 2010:15:96). I väntan på regeringens beslut om eventuell sekretesslättning har samtliga försöks- och pilotgrupper på regional och nationellnivå, föreslagits att använda så kallade samtyckesblanketter för att få tillstånd av den unge och/eller dennes vårdnadshavare att under en begränsad tid dela information mellan aktuella myndigheter.

Projekt Pojke

Ett förslag i utredningen om arbete mot kriminella grupperingar (SOU 2010:15) består av att särskilt uppmärksamma och stödja tonårskillar och unga män.

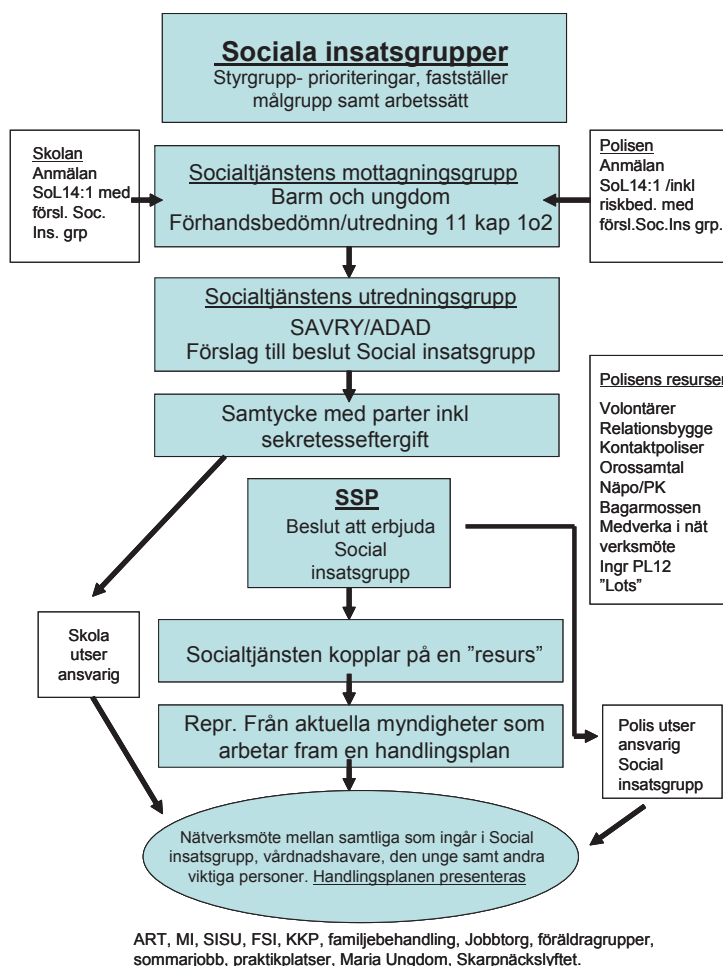
Bakgrunden till förslaget handlar om att ungefär 5000 unga riskerar att värvas till kriminella grupperingar och att majoriteten av dessa är tonårpojkar och unga män (SOU 2010:15:11). I den kriminologiska forskningen framkommer också att ungdomsbrottsligheten domineras av pojkar och unga män samt att män står för majoriteten av den grövre brottsligheten. Det finns också en skillnad mellan pojkar och flickor när det gäller vilka brott som begås; pojkar misstänks oftast för skadegörelse, misshandel och olovlig körning, flickor för snatteri, bedrägeri och narkotikabrott (BRÅ 2008:23:354). Regeringen avser emellertid inte att Projekt Pojke ska omfatta alla tonårpojkar och unga män i ett specifikt område utan projektet ska erbjudas till de killar som ännu inte knutits till någon gängrelaterad brottslighet men som befinner sig i riskzonen för att rekryteras till kriminella nätverk. En tanke med Projekt Pojke är att fånga upp de tonårpojkar och unga män som av olika skäl befinner sig i ett samhällsligt utanförskap. Många av de tonårpojkar och unga män som riskerar att värvas till kriminella gäng befinner sig enligt SOU 2010:15 inte sällan i samhällets utkant, utan utbildning eller arbetslivserfarenhet. En del har föräldrar som ingår i kriminella nätverk, andra har brottsaktiva syskon eller släktingar. Att arbeta med förhållningssätt, attityder och värderingar är därför ett viktigt inslag i projektet (DN 2010). Genom individriktade insatser ska dessa tonårpojkar och unga män ges möjlighet till yrkesträning, arbete och meningsfull fritidssysselsättning (SOU 2010:15:106).

4 SAVRY står för Structured Assessment of Violence Risk in Youth.

Skarpnäckslyftet och sociala insatsgrupper

Stadsdelen Skarpnäck har som sagts inledningsvis upprättat en organisation för social insatsgrupp.

Figur 8.2. Överblick över Skarpnäcks stadsdelsförvaltnings sociala insatsgrupp utifrån stadsdelens självständigt upprättade skiss.



Figur 8.2 visar hur stadsdelen Skarpnäck organiserat sig i sin sociala insatsgrupp. Figuren visar också att Skarpnäckslyftet betraktas som en resurs bland flera. Bilden visar bland annat att arbetet styrs av en beslutande styrgrupp. Selektion genom prioritering/utredning avses genomföras genom inkommande anmälningar om misstanke om att barn far illa till socialtjänsten enligt Socialtjänstlagens 14 kap §1. Socialtjänsten har alltså huvudansvaret för verksamheten och man avser upprätta en individuell handlingsplan kring den unge. Insatsgruppen avser använda sig av riskbedömningsinstrumentet SAVRY och det finns en operativ grupp (SSP) som består av de samverkande aktörerna skola, polis och socialtjänst. Allt detta går i linje med regeringens förslag om sociala insatsgrupper. Figuren visar också vilka resurser man har att tillgå där Skarpnäckslyftet är en av dessa. Det framgår inte i vilken omfattning man avser samverka med Kriminalvården, Frivården

och Statens institutionsstyrelse. Tre av regeringen utpekade aktörer i det samverkande arbetet i relation till ungdomar och unga vuxna som är motiverade att lämna kriminella grupperingar.

Resultat av jämförelser

Efter jämförelser mellan Regeringens intentioner med sociala insatsgrupper och projekt Skarpnäckslyftet samt Skarpnäcks egen sociala insatsgrupp vill vi särskilt lyfta fram två iakttagelser som kan få betydelse i ett fortsatt utvecklingsarbete för projekt Skarpnäckslyftet. Här dras också två jämförande paralleller med projekt SamtidigtFörst i Spånga Tensta.

Socialtjänstens enhet för myndighetsutövning och resursenheten är, enligt upprättade organisationsmodeller representerade (samverkar) om än på lite olika vis, i både Skarpnäckslyftet och i Skarpnäcks sociala insatsgrupp. Med anledning av att vi uppfattat att ett resultat av detta genererat en mer flexibel och öppen socialtjänst (se avsnittet om integrerad respektive specialiserad socialtjänst) skulle det vara möjligt att Skarpnäckslyftet inte bara kan ses och används som resurs i en handlingsplan för en ung pojke utan också som en väg in i social insatsgrupp via Bagisgården.

Den andra iakttagelsen är att arbetet i Skarpnäckslyftet, (likt projektet Tensta Against Crime i Stadsdelen Spånga Tensta) går till synes i linje med regeringens förslag om ”Projekt Pojke”. Tanken med Projekt Pojke är att dessa ska drivas genom att statliga och kommunala myndigheter i samverkan med exempelvis näringslivet har fokus på särskilda satsningar på tonårspojkar och unga män i det som man i regeringsförslaget mest ”utsatta bostadsområdena”. Regeringens intentioner är att ett sådant arbete bland annat ska innehålla yrkesträning, arbete och psykosocialt stöd. (SOU 2 2010:15:3).

Slutligen finns också en likhet mellan Skarpnäckslyftet, sociala insatsgrupper enligt SOU2010:15 och SamtidigtFörst och det är intentionerna och ambitionerna att erbjuda unga pojkar i riskzonen resurser och insatser både på individ- och strukturnivå. Man har alltså inom samtliga tre samverkansstrategier/ungdomssatsningar insett behovet av att arbeta parallellt på bägge nivåer.

9. Avslutande sammanfattning – stöd för fortsatt utveckling

Det övergripande syfte med denna utvärdering är att utveckla och stödja projekt Skarpnäckslyftet. Utvärderingen har således karaktären av en formativ utvärdering av ett pågående projekt. De frågor som har legat till grund för möjligheten att uppfylla syftet är: Vad är Skarpnäckslyftet? Vilka är det samverkande processerna? Vad har Skarpnäckslyftet betytt för ungdomarna? Vilken teoretisk grund kan idén om Skarpnäckslyftet sägas vila på? Vad kan Skarpnäckslyftet och SamtidigtFörst lära av varandra och hur förhåller sig idén om Skarpnäckslyftet till intentionerna i förslaget om Sociala insatsgrupper (SOU 2010:15)? Här redogörs i sammanfattande punktform för de iakttagelser som vi särskilt vill lyfta fram med hänvisning till utvärderingens syfte: stöd för fortsatt utveckling av Skarpnäckslyftet synnerhet och för liknande projekt i allmänhet.

- Skarpnäckslyftets operativa arbete med ungdomar och unga vuxna kan delas in i tre underkategorier; identifiering och trygghetsskapande, fritidsaktiviteter samt riktat stöd.
- Skarpnäckslyftets intentioner med sitt arbetssätt kan beskrivas som en process uppdelade i fem av varandra beroende nivåer; 1. aktivera ungdomar i fritidsaktiviteter; 2. relationsskapande mellan professionella och ungdomar (unga vuxna); 3. identifiera ungdomsproblematik och selektera ungdomar till riktat stöd; 4. erbjuda aktivitet stöd/resurs eller insats samt 5. minska ungdomsproblematik och erhålla tryggare medborgare i stadsdelen. Genom att selektera specifika ungdomar till Skarpnäckslyftet riktas en stor del av arbetet mot ett begränsat antal unga vuxna. Denna särskilda process, menar vi, är det som definierar projektet.
- Centralt för arbetet i Skarpnäckslyftet är de bägge fritidsgårdarna, där Bagisgården har en särskild position i relation till det mer riktade stödet i projektet. Fritidsgårdar med en relativt stor ”öppenhet” och ett ungdomsperspektiv utan för mycket inslag av byråkrati torde underlätta för ungdomarna och unga vuxna att ta kontakt och våga skapa relation med dom som arbetar där.
- Den samverkande frekvensen är högre inom Skarpnäckslyftets projektgrupp än mellan aktörer i projektgruppen och externa samverkande aktörer vilket kan försvåra för samverkan i sin helhet. Beslut kan uppfattas som för interna och hastiga för omkringliggande aktörer som ska arbeta med ungdomarna. Detta kan dels bero på att arbetet i projektgruppen är ”för flexibelt” och möjligen akutstyrt eller att projektgruppens sammansättning behöver ses över så fler berörda aktörer är med när beslut fattas.
- Skarpnäckslyftet behöver och vill utveckla samverkan med skolväsendet och

föräldrar. Vad gäller Skarpnäckslyftet och samverkan med grundskolorna kan Skarpnäck lära av projekt SamtidigtFörst i Spånga-Tensta som arbetar för att ansluta grundskolechefen för stadsdelen till sin styrgrupp. SamtidigtFörst kan å sin sida lära av Skarpnäckslyftet som arbetar för närmare med Gymnasieslussen i Stockholms stad.

- Intervjuade ungdomar som deltagit och deltar i Skarpnäckslyftet framhåller de professionellas bemötande och förmedling av jobb som positivt. De benämner detta som, respektfullt bemötande och ”levnadsgrejer, bra grejer”.
- Ungdomarna och det unga vuxna uttrycker också vikten av att personalen på fritidsgårdarna ”håller vad dom lovar”
- Skarpnäckslyftets profil till omgivningen är att det är ett projekt för alla ungdomar i stadsdelen. Iakttagelser som gjorts inom ramen för utvärderingen tyder på att det arbete som utförs med riktade resurser och levnadsgrejer blir riktat till pojkar. En utveckling och uppmärksamhet av genusperspektivet i Skarpnäckslyftet kan leda till att den officiella profilen uppfylls.
- Skarpnäckslyftet kan placeras in i fyra teoretiska inriktningar Systemteori, Community Work, Social kontroll och organisationsteori om integrerad respektive specialiserad socialtjänst (IFO). Det systemteoretiska perspektivet blir synligt genom förekomsten av användandet av nätverksstrukturer på flera nivåer. Både i själva Skarpnäckslyftet, inom och mellan myndigheter i samverkansstrukturer och i synen på hur handlingsplaner bäst motiveras inom ramen för Skarpnäcks sociala insatsgrupp. Att ha ett systemiskt synsätt på hur ungdomars problem bäst ska behandlas och förebyggas och formalisera genom att samla den unges hela sociala nätverk (både professionella och privata aktörer) kan sägas vara ett sätt att förena ”hårda” och ”mjuka” värden. Att ha ett systemiskt synsätt på samverkan mellan centrala aktörer på professionell nivå kan vara ett sätt att underlätta samverkan i stort. Detta då det genom ett systemiskt synsätt blir naturligt att fatta beslut och planera för ungdomar enligt devisen att helheten är mer än summan av delarna.
- Skarpnäckslyftet kan sägas bygga på en integrerad socialtjänst, trots en i grunden specialiserad Individ- och familjeomsorg inom socialtjänsten. Därmed finns potential för god samverkan, bra klientarbete och ett flexibelt förhållningssätt i stället för byråkratiskt bemötande med ungdomar och unga vuxna. Ett integrerat arbetssätt behöver också kompletteras med en specialiserad och byråkratisk socialtjänst i anslutning till rättssäkerhetsaspekten.
- Skarpnäckslyftet har trots en specialiserad individ- och familjeomsorgsenhet (IFO) lyckats skapa ett integrerat arbetssätt. Detta kan möjligen förklaras av den breda representationen från socialtjänstens sida i styrgruppen för projektet. Detta skiljer också Skarpnäckslyftets styrgrupp och strategiska nivå från SamtidigtFörst i Spånga Tensta (2009) där det var avdelningschefen för hel IFO som är representerade socialtjänsten.
- Skarpnäckslyftet använder, likt många andra projekt med fokus på ungdomar

och brottsförebyggande arbete, begreppet ungdomsproblem i relation till otrygghet i stadsdelen. Genom att se över projektets diskurs kan Skarpnäckslyftet sannolikt hitta möjliga vägar till att förbättra medborgarnas uppfattningar om ungdomar som grupp och deras ”skuld” till alla problem i stadsdelen.

- Skarpnäckslyftet och SamtidigtFörst har fler likheter än skillnader. Lärdomar som kan utbytas är dels socialtjänstens organisering och representation i respektive styrgrupp och erfarenheterna kring grundskolechef och Gymnasieslussen. SamtidigtFörst använder i mycket liten utsträckning begreppet ungdomsproblem och använder istället barn och unga som far illa, eller riskerar att fara illa.
- Skarpnäckslyftet, med hänvisning till det integrerade sociala arbetet, torde inte bara kunna fungera som en resurs i relation till Skarpnäcks egen sociala insatsgrupp utan även som en ingång till social insatsgrupp.
- Skarpnäckslyftet och arbetet på Bagisgården samt SamtidigtFörst och då främst arbetet med projekten TIT och TaC har flera överensstämmelser med Regeringens intentioner med sociala insatsgrupper och Projekt Pojke.
- Med reservation för hur utvecklingsprocessen för SamtidigtFörst har framskridit sedan Ersta Sköndal högskola genomförde processutvärderingen 2009 finns en teoretisk nivåskillnad att åskådliggöra. SamtidigtFörst hade 2009 en lösningsfokuserad teoretisk grund. Skarpnäckslyftet har till synes en utvecklad systemteoretisk grund. Vad denna nivåskillnad innebär för de bägge projekten har inte studerats här. Kanske kan ett utbyte mellan stadsdelarna kring betydelsen av ett systemteoretiskt perspektiv i samverkan stimulera ett fortsatt utvecklingsarbete.
- I Skarpnäckslyftets organisationsskiss framgår ingen representation eller samverkan med Kriminalvården, Statens institutionsstyrelse eller Frivården. Det behöver inte betyda att tillfälliga samarbeten inte existerar kring vissa ungdomar och unga vuxna. Men till Regeringens intentioner med sociala insatsgrupper hör också en utvecklad samverkan mellan polis, socialtjänst och ovan nämnda organisationer och myndigheter rörande ungdomar och unga vuxna som vill lämna kriminella grupperingar. För etablera strategi och strukturer för så kallade ”avhopp” behövs sannolikt ett fortsatt utvecklingsarbete.

Referenser

- Ambjörnsson, F (2003). *I en klass för sig – Genus, klass och sexualitet bland gymnasietjejer*. Stockholm: Ordfront.
- Antonovsky, A. (1979). *Health, Stress and Coping*. San Francisco: Jossey-Bass Publishers.
- Berg, G., Gustafsson, C. & Johansson Meinke, M. (2010). *Samverkan i lokalt brottsförebyggande arbete*. Stockholm: Brottsförebyggande Rådet, Rikspolisstyrelsen & Sveriges kommuner och landsting.
- Bergmark, Å. & Lundström, T. (2005). *En sak i taget? Om specialisering inom socialtjänstens individ- och familjeomsorg*. Socialvetenskaplig tidskrift, 2-3, s. 125-148.
- Blom, B., Morén, S., & Perlinski, M. (2011). *Hur bör socialtjänstens IFO organiseras?* Socionomen, 4, s. 12-16.
- Brå (2008). *Brottsutvecklingen i Sverige fram till år 2007*. Brottsförebyggande rådet 2008:23. Stockholm: Brottsförebyggande rådet.
- Börjeson, B. (2008). *Att förstå socialt arbete*. Stockholm: Liber
- Cohen, S. (1991). *Visions of Social Control – Crime, Punishment and Classification*. United Kingdom: Polity Press.
- Danermark, B. (2005). *Samverkan - himmel eller helvete? – En bok om den svåra konsten att samverka*. Malmö: Glerups förlag AB.
- Denk, T. (2002). *Komparativ metod: förståelse genom jämförelse*. Lund: Studentlitteratur.
- Eriksson, B. & Karlsson, P-Å.(1989). *Organisationsformer inom socialtjänstens individ och familjeomsorg*, SoS-rapport 1989:39. Stockholm: Socialstyrelsen.
- Faugert, S. & Sandberg B. (2007). *Perspektiv på utvärdering*. Lund: Studentlitteratur
- Forssberg, G. & Wallmark, J. (2002). *Nätverksboken – om mötets möjligheter*. Stockholm: Liber.
- Garland, D. (2001). *The culture of control. Crime and Social Order in Contemporary Society*. Oxford: Oxford University Press.
- Gjaerum, B., Grøholt, B., & Sommerschild, H. (Red).(1999). *Att bemästra. Motståndskraft, skydds faktorer och kreativitet bland utsatta barn, ungdomar och deras familjer*. Stockholm: Svenska föreningen för psykisk hälsa.
- Hasenfeld, Y.(1983). *Human Service Organizations*. London: Sage Publications.
- Hirdman, Y. (2004). *Genussystemet – reflektioner kring kvinnors sociala underordning*. I Carlsson, W. & Jansdotter, A. (Red.). *Genushistoria – En historiografisk exposé*. Lund: Studentlitteratur.
- Holgerson, C. (2004). *Rekrytering av företagsledare. En studie i homosocialitet*. Stockholm: EFI, Ekonomiska forskningsinstitutet, Handelshögskolan.
- Howarth, F. (2007). *Diskurs*. Malmö: Liber
- Jacobsen, D.I. & Torsvik, J. (2008). *Hur moderna organisationer fungerar*. (3 Uppl.) Lund: Studentlitteratur.
- Josefsson, B., Eriksson, E-L., Johansson-Meinke, M & Larsson, B. (2007). *Strategier för samverkan – kring barn och unga som far illa eller riskerar att fara illa*.

- Myndigheten för skolutveckling, Rikspolisstyrelsen och Socialstyrelsen: Stockholm.
- Mallander, O. (1998). Samverkan. I Denvall, V. & Jacobson, T. (1998). (Red). *Vardagsbegrepp i Socialt arbete – Ideologi, teori och praktik*. Stockholm: Norstedts Juridik.
- Meeuwisse, A. & Swärd, H. (2006). Socialt arbete i ett internationellt perspektiv. I: *Socialt Arbete - En grundbok*. Stockholm: Natur och kultur.
- NE (2009). Nationalencyklopedien. http://www.ne.se/sve/samverka?i_h_word=samverka.
- Norström, C. & Thunved, A. (2008). *Nya sociallagarna – med kommentarer, lagar och förordningar som de lyder den 1 januari 2009*. Stockholm: Norstedts Juridik AB.
- Ronnby, A. (1995). Grupporganisering för handling. I: Sundh, K. & Turunen, P. (1995). *Social mobilisering. Om samhällsarbete i Sverige*. Stockholm: Norstedts juridik.
- SFS 2004:1298 Om ändring i Skollagen 1985:1100
- SFS 2009:400 Lag om offentlighet och sekretess
- SFS 2003:460 Lag om etikprövning av forskning som avser människor
- SFS 2001:453 Socialtjänstlag
- SFS 1990:52 Lag med särskilda bestämmelser om vård av unga.
- SFS 1985:1100 Skollag
- SFS 1984:387 Polislag
- SOU2 2010:15 *Kriminella grupperingar: motverka rekrytering och underlätta avbopp. Sammanfattning*. Betänkande av utredning. Statens offentliga utredningar
- Skarpnäck SDF (2009). *Handlingsplan 2009-2012. Utvecklingsarbete för barn och unga i Skarpnäck*. 2009-10-21. Skarpnäcks stadsdelsförvaltning.
- Skarpnäck SDF (2010). *Projekt Skarpnäckshyftet 2010-2012*. 2010-05-31. Skarpnäcks stadsdelsförvaltning
- Skarpnäck SDF (2011a). *Projekt Skarpnäckshyftet 2010-2012*. 2011-02-16. Skarpnäcks stadsdelsförvaltning.
- Skarpnäck SDF (2011b). *Ansökan om medel för utvärdering av Skarpnäckshyftet*. Skarpnäcks stadsdelsförvaltning.
- Skarpnäck SDF (2011c). *Ansökan om utvecklingsmedel för vidareutveckling av Skarpnäckshyftet*. Skarpnäcks stadsdelsförvaltning.
- Swärd, H. (1998). Ungdomsproblem. I Denvall, V. & Jacobson, T. (1998). (Red). *Vardagsbegrepp i Socialt arbete – Ideologi, teori och praktik*. Stockholm: Norstedts Juridik.
- Thomsson H. (2010). *Reflexiva intervjuer*. Lund: Studentlitteratur
- Thylefors, I. (2009). *Ledarskap i human service organisationer*. Stockholm: Natur och Kultur.
- Vetenskapsrådet (2007). *Etiska riktlinjer för samhälls- och humanistisk forskning*. Stockholm:
- Vainik, A. (2009). *Projektet SamtidigtFörst i Spånga-Tensta: Om organisatorisk gränsöverskridande samverkan kring barn och unga som far illa eller som riskerar att fara illa – en processutvärdering*. Stockholm: Ersta Sköndal högskola.
- Westrup, U. & Persson, J. E. (2007). *Gränsöverskridande ledarskap och styrning – Förutsättningar för preventivt arbete med barn och ungdomar*. Skriftserie 2007:3: Stiftelsen. Allmänna Barnhuset.

Intervjuade personer

- Bergström, Leif (2011). Chef, resursenheten, socialtjänsten Skarpnäcks stadsdelsförvaltning.
- Blomkvist, Cia (2011). Familjebehandlare, socialtjänsten Skarpnäcks stadsdelsförvaltning

- Danielsson, Tina (2011). Förvaltare, bostadsbolaget Stockholmshem.
- Farihadi, Amir (2011). Samordnare, fritidsgården Bagishuset i Bagarmossen.
- Heglert, Kristina (2011). Avdelningen för strategiska frågor, Spånga Tensta stadsdelsförvaltning. Intervju/telefon
- Lackman, Anna (2011). Förvaltare, bostadsbolaget Stockholmshem. Intervju 2011-
- Leander, Eva-Britt (2011). Gruppchef, fältassistenter avd. förskola och fritid, Spånga Tensta stadsdelsförvaltning. Intervju/telefon och e-post
- Lindh, Lars (2011). Områdeschef, närpolisen Bagarmossen/Skarpnäck. Söderorts polismästardistrikt.
- Lorentzon, Lotta (2011). Rektor, grundskola i stadsdelen Spånga Tensta. Intervju/telefon
- Neibig, Hanz-Erik (2011). T.f. polischef, biträdande närpolischef i Spånga Tensta, Västerorts polismästardistrikt. Intervju/telefon
- Nilsson, Stefan (2011). Föreståndare fritidsgården Bagisgården i Bagarmossen samt representant för Stiftelsen På Rätt Väg.
- Winsa, Lars-Gunnar. (2011). Avdelningschef, Individ och familjeomsorg. Skarpnäcks stadsdelsförvaltning. E-postkontakt.

Internet

- Internet 1: Statistiska Centralbyrån 2011. http://www.scb.se/Pages/Product_____302197.aspx.
- Internet 2: Stockholms stads Utrednings och Statistikkontor 2011. <http://www.usk.stockholm.se/internet/omrfakta/tabellappl.asp?omrade=sdo15&appl=Omradejmf&resultat=Andel>
- Internet 3: Statistiska Centralbyrån 2011 http://www.scb.se/Pages/SubjectArea_____1885.aspx
- Internet 4: Stockholms stads Utrednings och Statistikkontor 2011 <http://www.usk.stockholm.se/internet/omrfakta/tabellappl.asp?omrade=sdo15&appl=Omradesjmf&resultat=Andel>
- Internet 5: Stockholms stads Utrednings och Statistikkontor 2011 <http://www.usk.stockholm.se/internet/omrfakta/tabellappl.asp?omrade=sdo15&appl=Omradejmf&resultat=Andel>
- Internet 6: Stockholms stads Utrednings och Statistikkontor 2011 <http://www.usk.stockholm.se/internet/omrfakta/tabellappl.asp?omrade=sdo15&appl=Omraejmf&resultat=Andel>
- Internet 7: Stockholms stads Utrednings och Statistikkontor 2011 <http://www.usk.stockholm.se/internet/omrfakta/tabellappl.asp?omrade=sdo15&appl=Omraejmf&resultat=Andel>
- Internet 8: Stockholms stads Utrednings och Statistikkontor 2011 <http://www.usk.stockholm.se/internet/omrfakta/tabellappl.asp?omrade=sdo15&appl=Omraejmf&resultat=Andel>
- Internet 9: Verksamhetsberättelse Spånga Tensta 2010. <http://www.stockholm.se/Nyheter/Om-Stockholm/ST-Verksamhetsberattelsen-for-Spanga-Tensta-ar-beslutad/>
- Internet 10: Trygg i Tensta 2010. <http://www.stockholm.se/Nyheter/Om-Stockholm/ST-Verksamhetsberattelsen-for-Spanga-Tensta-ar-beslutad/>
- Internet 11: Nationell mobilisering mot den grova brottsligheten 2008 <http://www.regeringen.se/sb/d/108/a/105213>

Bilaga 1 Metod

I detta kapitel presenteras kortfattat de vetenskapliga metoder som används för utvärderingen av Skarpnäckslyftet. Utvärderingen av Skarpnäckslyftet har genomförts under pågående projekt och definieras som en formativ halvtidsutvärdering, som syftar till att stödja och utveckla Skarpnäckslyftet. Utvärderingens empiri har i huvudsak samlats in genom intervjuer med personer som arbetar professionellt inom någon av de organisationer som Skarpnäckslyftet innefattar samt ungdomar och unga vuxna som deltagit eller deltar i någon av Skarpnäckslyftets verksamheter. Övrigt empiriskt material, mötesprotokoll från projektgruppens och styrgruppens möten, avtal mellan olika parter, presentationsmaterial och projektbeskrivningar har också analyserats. En mindre enkätundersökning genomfördes även vilken besvarades av de professionella som blivit intervjuade och därmed är verksamma inom någon av de organisationer som Skarpnäckslyftet innefattar.

Formativ utvärdering

Denna utvärdering är en formativ halvtidsutvärdering. En vanlig definition av utvärdering är att det avser en systematisk undersökning av en aktivitets värde och betydelse (Faugert & Sandberg 2007:13). Det finns många olika typer av utvärderingar som skiljer sig åt i syfte, målsättning och genomförande. I utredningslitteratur skiljer man mellan formativa och summativa utvärderingar, där de formativa syftar till att förbättra och utveckla utvärderingsobjektet och de summativa syftar till att bedöma och värdera utvärderingsobjektet för att ge underlag till framtida satsningar eller nedskärningar (Faugert & Sandberg 2007:19). För att en formativ utvärdering ska generera möjligheten till utveckling av utvärderingsprojektet, så måste projektet fortleva efter utvärderingens slut en så kallad halvtidsutvärdering. Skarpnäckslyftet pågår mellan januari 2010 och december 2012, utvärderingen genomförs 2011 (feb - aug), alltså nära nog mitt i det pågående treårsprojektet. Fördelen i att utvärdera ett projekt medan de fortfarande pågår är att utvärderingens resultat kan implementeras i projektet och förhoppningsvis utveckla och förbättra det.

Faugert och Sandberg skriver såhär om formativa utvärderingar: ”Formativ utvärdering används för att stärka eller förbättra själva utvärderingsobjektet. Detta görs genom att undersöka hur ett program eller åtgärd genomförs med hänsyn till en organisations förutsättningar, personalresurser, processer etc. En formativ utvärdering har ofta ett uttalat lärande- och utvecklingsperspektiv” (Faugert & Sandberg 2007:19).

Eftersom en formativ utvärdering innefattar ett lärande och utvecklingsperspektiv blir en central del av utvärderingen att utifrån frågeställningarnas resultat utforma förslag till utveckling och förbättring samt att kommunicera dessa till operativa krafter inom projektet, vilket görs i denna utvärdering.

Utvärderingen av Skarpnäckslyftet har en aktörsfokusering, vad Faugert och Sandberg (2007) kallar en aktörsfokuserad utvärdering, vari undergrupper, brukarorienterad utvärdering, och intressentutvärdering återfinns. Aktörer kan vara ”projektägare, beslutsfattare, samarbetspartners, medfinansiärer, genomförare, deltagare, brukare, intressenter osv” (Faugert & Sandberg 2007:94). I denna utvärdering är aktörsfokuseringen riktad mot främst två aktörsgrupper; dels projektägarna som är Skarpnäcks stadsdelsförvaltning och dels deltagarna, brukarna, i detta fall ungdomarna i Skarpnäckslyftet som kan ses ur ett aktörsfokuserat utvärderingsperspektiv; ”Ett aktörsperspektiv kan göra det tydligt hur en insats upplevs av dem som berörs av den, samt ge vägledning till hur åtgärden kan vidareutvecklas och anpassas till de berördas förutsättningar” (Faugert & Sandberg 2007:94). Här knyts frågeställning två, Vad har Skarpnäckslyftet betytt för ungdomar som deltagit, till den formativa ansatsen att utvärderingen ska utforma förslag till vidareutveckling av Skarpnäckslyftet. Här angränsar utvärderingen till den brukarorienterade utvärderingen som ”bygger på att olika berörda parter kontaktas och medverkar i utvärderingen. ”Betoningen i utvärderingen ligger på att skapa möjligheter för berörda att vara med och påverka det som utvärderas” (Faugert & Sandberg 2007:95).

I en intressentutvärdering är utvärderarens roll ”att samordna och ansvara för genomförandet av utvärderingen. Modellen ställer dock kravet på utvärderaren att lyssna på vad de olika intressenterna anser och vad de vill ha ut av utvärderingen” (Faugert & Sandberg 2007:97). En tydlig intressent i utvärderingen är Skarpnäcks stadsdelsförvaltning som är initiativtagare till utvärderingen. Frågeställningarna för utvärderingen har utarbetats i ett samarbete mellan Skarpnäcks stadsdelsförvaltning och Ersta Sköndal högskola. Fördelen är att sannolikheten för att frågor som engagerar och berör besvaras i utvärderingen och att resultaten kan bli användbara när man involverar intressenter (Faugert & Sandberg 2007:98). Att besvara frågeställningar som de med operativ makt i projektet är intresserade av är såklart en fördel, särskilt i en formativ utvärdering, med tydligt utvecklingsfokus. Det ökar sannolikheten att den operativa makten faktiskt kommer använda utvärderingsresultaten för att utveckla och förbättra projektet. Den nackdel som kan lyftas upp i samband med detta perspektiv är frågan om objektivitet; alltså frågan om vems frågeställningar man besvarar. Ofta kan det finnas motstridiga uppfattningar om vad som är de mest relevanta frågeställningarna för utvärderingen. Utifrån den medvetenheten måste man se till att andra intressenter också får komma till tals utifrån deras perspektiv. När ungdomar intervjuats till denna utvärdering har därför öppna och semistrukturerade frågeställningar tillämpats, så att de i så stor utsträckning som möjligt har fått fram sitt perspektiv, utan att bli styrda.

Intervju som metod

I utvärderingen av Skarpnäckslyftet har elva personer intervjuats. Sju professionella, verksamma inom olika organisationer som på olika sätt är verksamma inom Skarpnäckslyftet samt fyra ungdomar som deltagit eller deltar i någon av Skarpnäckslyftets verksamheter. Informanterna är strategiskt utvalda utifrån utvärderingens syfte och frågeställning. Det strategiska urvalet har utgått ifrån vilka som kan anses vara nyckelpersoner inom de olika organisationer som samverka inom skarpnäckslyftet. Målet är att få synpunkter

från olika håll gällande samverkan inom projektet genom att låta samtliga organisationer komma till tals. Ungdomarna valdes även de ut strategiskt utifrån kriterierna att intervjua ungdomar som deltagit i verksamheterna inom Skarpnäckslyftet som till exempel att ha arbetat som trygghetsvårdar.

Genomförande och analys av intervjuer

Intervjuerna i denna undersökning är semistrukturerade, vilket är användbart vid ett reflexivt intervjuerspektiv (Thomsson 2010:59). Utifrån undersökningens frågeställning konstrueras fem till sex stycken teman för intervjuerna, se bilagorna där intervjuguiderna presenteras för att ta del av intervjuområdena. Inom varje tema förhåller sig intervjuaren fritt i förhållande till följdfrågor, ibland besvaras flera frågor i ett svar, ibland måste flera följdfrågor ställas innan man berör det område man vill generera kunskap inom.

Analysen av intervjuerna utgår ifrån vad Thomsson (2010) kallar en lodrät och en vågrät tolkningsprocess. I den lodräta tolkningsprocessen analyseras varje intervju var för sig och där man konstruerar koder för intressanta fenomen. I den vågräta processen tolkas varje kod eller fenomen för sig, alltså vågrätt över samtliga intervjuer som innehåller den koden. Kodningen i den lodräta processen startar med att nyckelintervjuer analyseras. Denna utvärdering baseras på empiri från elva informanter, och samtliga intervjuer kunde därför ingå i den inledande tolkningsprocessen. I denna process läses intervjuerna igenom ett flertal gånger med ett öppet förhållningssätt. Detta är en kreativ process där idéer och tolkningar konstrueras och omprövas. Det empiriska materialet tolkas och reflekteras gentemot teorier, metateorier, diskurser och perspektiv. Syftet med ”nyckelintervjuerna är att med hjälp av dem finna uppslag till fördjupad och förändrad förståelse, annorlunda än de vardagliga och omedelbara” (Thomsson 2010:152). Utifrån de idéer som de inledande läsningarna genererat och utifrån utvärderingens frågeställning kan konkreta kunskapsområden kategoriseras och nu kan även koder konstrueras. Koderna antecknas i kanten av de utskrivna intervjuerna och de relevanta textavsnitt som hör till koden markeras. Samtidigt görs noteringar på ett separat papper angående vilka tankar detta textstycke väckt. I skapandet av koder går man, i och med att fler nyckelintervjuer analyseras, tillbaka till tidigare kodningar och reflekterar och omprövar kategoriseringen. Genom denna process skapas ett mer eller mindre färdigt kodningssystem.

När man har ett system med koder börjar den vågräta tolkningsprocessen. Allt textmaterial som markerats med samma kod, bildar nu ett eget textdokument. Denna process genomförs genom att man kopierar text från intervjuerna och låter alla med samma kodning klistras in i ett separat dokument, som man döper till kodens namn. För att inte helt missa sammanhanget är det bra att låta några meningar innan och efter huvudavsnittet vara kvar. Man bör även ge varje urklipp, i det nya dokumentet, en ”adresslapp” som anger vilken intervju samt vilket radnummer textavsnittet kommer ifrån. Nu fortsätter den tolkande processen, den ”nya” texten som fokuserar på ett fenomen analyseras. Man avgränsar på detta sätt undersökningsobjektet och förhoppningsvis växer sig vissa kopplingar till fenomenet sig starkare; till exempel teories giltighet och bakgrundsvariablernas betydelse. Analysen och omprövningen fortskrider samtidigt som en avgränsning

och en utkristallisering sker. Denna process fortgår tills en mättnad uppstår utifrån utvärderingens frågeställning.

Jämförande analys i delstudie två

För utvärderingens andra del har en jämförande metod valts som analysmetod. Motiveringen till metodval har sin grund i uppdragets riktlinjer, nämligen att utvärdera Skarpnäckslyftet samt vad Skarpnäckslyftet och SamtidigtFörst kan lära av varandra.

Vad är då en jämförande analys? Grundantagandet för analysmetoden utgår ifrån att det finns skillnader och likheter. Genom att studera dessa kan en ökad förståelse för till exempel politiska system, dess uppbyggnad, orsaker och betydelse också differentieras. Studier som använt jämförande analysmetoder kan summariskt delas in i tre typer; statistiska studier, fallstudier samt fokuserade studier (Denk 2002). Utmärkande för fokuserade studier är dels att ett fåtal fenomen undersöks, dels att en aspekt står i centrum för undersökningen. För fokuserade studier gäller att jämförelse sker mellan två till fem enheter, vanligast sker jämförelse mellan två till tre enheter (Denk 2002:42). Vidare kan jämförande analyser översiktligt delas in i tre typer: beskrivande studier, förklarande studier samt prediktionsstudier (Denk 2002: 8: 12: 20). Den första typen har ett beskrivande syfte. Att beskriva innebär att identifiera och kartlägga ett fenomen, exempelvis en händelse eller ett förlopp. Förklarande studier syftar som begreppet antyder till att klarlägga en situation samt söka förklaring kring varför situationen ser ut som den gör. Prediktionsstudier åsyftar slutligen till att göra förutsägelser om framtida situationer (Denk 2002: 8: 12: 20). För föreliggande delstudie har en jämförande analys med ett förklarande syfte valts, något som innebär att dels redogöra för båda projekten, dels genomföra en jämförelse mellan projekten med utgångspunkt i de nationella riktlinjerna och SOU 2010:15. Utvärdering av Skarpnäckslyftet återfinns i studiens första del. Beskrivning av de nationella riktlinjerna (SOU 2010:15) samt SamtidigtFörst har gjorts i föregående text, andra delstudien.

Etiska aspekter

I utvärderingen har Vetenskapsrådets Forskningsetiska riktlinjer inom humanistisk-samhällsvetenskaplig forskning (2007) beaktats. Enligt de forskningsetiska riktlinjerna bör man som forskare förhålla sig till fyra grundläggande huvudkrav. Det första kravet är informationskravet, vilket betyder att alla som deltar i undersökningen ska informeras om deras roll i projektet samt att deltagandet är frivilligt och när som helst kan avbrytas. Det andra kravet är samtyckeskravet. Forskaren måste alltid hämta in samtycke till intervju, vilket gjordes genom ett skriftligt samtyckesavtal som alla som intervjuades fick skriva under, se bilaga 3. Det tredje kravet är konfidentialitetskravet, vilket innebär att "Alla uppgifter om identifierbara personer skall antecknas, lagras och avrapporteras på ett sådant sätt att enskilda människor ej kan identifieras av utomstående" (Vetenskapsrådet 2007:12). Vi har i utvärderingen valt att, efter godkännande av de berörda, publicera namn på de sju professionella informanterna som ingår i studien. Alla som får sina namn publicerade har gett samtycke till detta genom samtyckesavtalet, se bilaga 3. Ungdomar

som intervjuas är anonyma när utvärderingen avrapporteras. Det fjärde och sista kravet handlar om nyttjandekravet, det vill säga vad forskningsuppgifter och forskningsresultaten får användas till, vilket regleras i det avtal som tecknats mellan Skarpnäcks stadsdelsförvaltning och Ersta Sköndal högskola.

Bilaga 2 Intervjuguide – ungdomar

Kan du berätta lite om dig själv?
Kan du beskriva hur det är att bo i Bagarmossen?
Kan du berätta om Skarpnäckslyftet? Vad är det?
Hur skulle du beskriva din roll i Skarpnäckslyftet?
Kan du berätta vad det bästa med Skarpnäckslyftet är?
Kan du berätta vad det sämsta inom Skarpnäckslyftet är?
Vad skulle du vilja utveckla inom Skarpnäckslyftet?

Bilaga 3 Intervjuguide – Professionella

Kan du beskriva dig själv och din arbetsroll?
Hur skulle du beskriva Skarpnäckslyftet?
Hur skulle du beskriva bra samverkan?
Hur skulle du beskriva samverkan i Skarpnäckslyftet?
Hur skulle du beskriva Samsyn?
Hur skulle du beskriva Samsyn i Skarpnäckslyftet?
Hur kan man förebygga ungdomsproblematik?
Hur kan man ta till vara goda krafter i området?
Hur skulle du beskriva att ungdomar aktualiseras i Skarpnäckslyftet?

Bilaga 4 Samtycke för intervju med professionella

- I de intervjuer som genomförs inom ramen för utvärderingen av Skarpnäckslyftet använder vi oss av Vetenskapsrådets *Forskningsetiska principer inom humanistisk-samhällsvetenskaplig forskning*. Vi vill därför informera er som ska intervjuas om följande.
- Samtycke hämtas in av samtliga som ska intervjuas. Det görs genom att ni får ta del av och skriva på detta papper.
- Ert deltagande i intervju är frivilligt och kan när som helst avbrytas.
- Ni har självständig rätt att bestämma om, hur länge och på vilka villkor ni vill delta som uppgiftslämnare. Om en person väljer att avbryta en intervju ska inga påtryckningar eller påverkan förekomma.
- Personuppgifter kommer att lagras på ett sätt så obehöriga inte kan ta del av det.

- Personuppgifter kommer inte användas för kommersiella eller andra icke-vetenskapliga syften, eller användas för beslut som direkt påverkar den enskilde.
- All personal inom utvärderingsprojektet har tystnadsplikt gällande etiskt känsliga uppgifter.
- Vidare skulle vi som utvärderar skarpnäcksluftet vilja fråga om ert samtycke att publicera era namn i utvärderingen.

Jag godkänner deltagande i utvärderingen på de villkor som uttrycks ovan

.....

Ersta Sköndal högskola
Institutionen för socialt arbete
Anne-Lie Vainik, Filip Wollter, Malin Robyn

I arbetsrapportserien vid Ersta Sköndal högskola ges möjlighet att ge ut delrapporter, delresultat av större studier och aktuella kunskapsöversikter.