



Ersta Sköndal högskola
Institutionen för socialvetenskap
Socionomprogrammet 210 hp

Giving People – en social innovation på Facebook
En studie om riktad välgörenhet till barnfamiljer

Giving People – a social innovation on Facebook
A study on directed charity for families with children

Tina Feromone och Anna Ljungqvist
Socialt arbete och kunskapsutveckling
Soc63, 2014
Examensarbete i socialt arbete
Handledare: Kenneth Sundh
Examinator: Lars Svedberg

Förord

Först av allt vill vi tacka Giving Peoples grundare Linda Hellquist för att hon trots sin fullbokade almanacka ändå tog sig tid till intervjuas av oss och tillförde så mycket information till vår studie. Lika stort tack ska de givare ha, som ställde upp på sin fritid och lät sig intervjuas, och på så sätt bidrog med sitt perspektiv på våra frågor. Utan er alla hade vår studie inte varit möjlig att genomföra.

Vi vill också tacka vår läsgrupp, bestående av våra medstudenter Andrea Fast, Sanna Österman, Sofie Grandin och Yosef Darwich. Då vi själva stirrade oss blinda på vårt arbete hjälpte våra träffar och era synpunkter oss att fortsätta arbetet med nya pigga ögon och även något lite klokare.

Inte minst vill vi också säga tack till vår handledare Kenneth Sundh för värdefulla råd, förklaringar och små tankeställare under vår arbetsprocess. Dessa bidrog till att föra vårt arbete framåt.

Anna Ljungqvist och Tina Feromone

Sammanfattning

Giving People är en ideell organisation, verksam på det sociala mediet Facebook, som utövar riktad välgörenhet till barnfamiljer över hela vårt land. Organisationen fungerar främst genom sina givare som hjälper de hjälpsökande barnfamiljerna. Sedan starten i september 2013 har Giving People hjälpt nära 3000 barnfamiljer med mat och kläder, och behovet av hjälp verkar hålla i sig samtidigt som organisationen växer.

Syftet med vår studie var att undersöka vad som ligger bakom den ideella organisationen Giving Peoples framväxt på sociala medier som en del av civilsamhället. Vårt fokus var i vilka situationer och med vilka behov barnfamiljerna vänder sig till organisationen, men för att skapa en djupare förståelse har vi också undersökt varför givarna valt att engagera sig i Giving People.

Vår studie har utgått från ett hermeneutiskt synsätt, en abduktiv ansats och kvalitativa metoder. Studiens resultat baseras på 131 unika ärenden som behandlar den hjälpsökande barnfamiljens situation och behov, samt en intervju med Giving Peoples grundare och fyra intervjuer med givare anslutna till organisationen. Resultatet har analyserats med hjälp av tidigare forskning om barn och familjer i ekonomisk utsatthet, civilsamhället och välfärdssamhället, samt utifrån Marcel Mauss gåvot teori och Zygmunt Baumans teori om det individualiserade samhället.

I resultatet framkommer att barnfamiljerna som vänder sig till Giving People har svårt att få ekonomin att gå runt med inkomster från socialförsäkringar och bidrag, men även med arbetsinkomster. Inkomsterna räcker inte till familjernas konsumtionsbehov eller till ett buffertsparande. Giving Peoples framväxt tycks också handla om ett medmänskligt engagemang och ett tydligt barnfokus hos organisationens grundare och givare. Sammantaget verkar samhällsförändringarna inom välfärden och socialpolitiken ha möjliggjort för Giving Peoples arbete samtidigt som kommunikationsteknologin bidrar med ett snabbt och enkelt sätt att verka och nå ut genom Internet.

Nyckelord: barn i ekonomisk utsatthet/barnfattigdom, civilsamhälle, ideellt arbete, sociala medier, välgörenhet, välfärd och socialpolitik

Innehållsförteckning

1. Introduktion.....	6
1.1 Inledning.....	6
1.2 Bakgrund	6
1.3 Problemformulering	7
1.4 Syfte och frågeställningar.....	8
1.5 Definitioner och centrala begrepp	8
1.6 Ansvarsfördelning.....	10
1.7 Uppsatsens disposition.....	10
2. Metod	11
2.1 Disposition.....	11
2.2 Förförståelse.....	11
2.3 Vetenskapsteoretisk ansats.....	11
2.3.1 Ett hermeneutiskt synsätt	11
2.3.2 Abduktiv ansats	12
2.3.3 Kvalitativ metod	12
2.4 Datainsamling.....	13
2.4.1 Avgränsning	13
2.4.2 Urval och bortfall.....	13
2.4.3 Empiri	14
2.4.4 Litteraturstudie.....	15
2.4.5 Intervjustudie	16
2.4.6 Ärendestudie	17
2.5 Databearbetning.....	17
2.5.1 Litteraturbearbetning.....	17
2.5.2 Intervjubearbetning.....	17
2.5.3 Ärendebearbetning	18
2.6 Studiens tillförlitlighet	19
2.6.1 Tillförlitlighet istället för reliabilitet och validitet.....	19
2.6.2 Generaliserbarhet	19
2.7 Etiska överväganden och forskningsetiska principer	20
3. Teoretiska utgångspunkter.....	22
3.1 Disposition.....	22
3.2 Tidigare forskning.....	22
3.2.1 Tidigare forskning om barn och familjer i ekonomisk utsatthet	22
3.2.2 Tidigare forskning om välfärdssamhället	23
3.2.3 Tidigare forskning om civilsamhället	24
3.3 Teoretiskt perspektiv.....	26

3.3.1 Marcel Mauss gåvoteori	26
3.3.2 Zygmunt Baumans teori om det individualiserade samhället.....	26
4. Resultatredovisning.....	28
4.1 Giving People.....	28
4.2 Ärenden	29
4.3 Intervjuer	34
4.3.1 Presentation av intervjurespondenterna	34
4.3.2 Civilstånd, sysselsättning och försörjning.....	35
4.3.3 Att vara givare	36
4.3.4 Eget ansvar	38
4.3.5 Giving People som idé och en social innovation	39
4.3.6 Giving Peoples framtidsvision	40
5. Analys	42
5.1 De hjälpsökande barnfamiljernas situationer och hjälpbehov	42
5.2 Att vara givare och tankar om individens eget ansvar	45
5.3 Särart och mervärde.....	48
5.4 En social innovation.....	50
5.5 Slutsatser	50
6. Avslutande kapitel	52
6.1 Disposition.....	52
6.2 Diskussion.....	52
6.3 Vidare forskning	54
Referenslista.....	55
Bilaga 1. Samtycke	59
Bilaga 2. Intervjuguide Giving Peoples givare	60
Bilaga 3. Intervjuguide Giving Peoples grundare	61

1. Introduktion

1.1 Inledning

Dagens informationssamhälle och tekniska innovationer har förändrat människors handlingsmöjligheter och gett oss nya former av interaktion (Ahrne, Roman & Franzén, 2008). Genom Internet möjliggörs deltagande, opinionsbildande och engagemang för människor, varför det också har en stor potential som demokratiskt verktyg. De senaste åren har sociala medier växt fram på Internet och fått ett enormt genomslag, både nationellt och internationellt. Sociala medier används dock främst som plattformar för människors personliga uttryck och inte för opinionsbildning (Bergström, 2010).

I Sverige är Facebook det största sociala mediet med över 5 miljoner aktiva användare. Enligt Facebooks nordenchef avspeglar användarna generellt vår befolkning, ”... med allt från höga chefer till vem som helst” (Arstad Djurberg, 2013, 17 maj). Annika Bergström, medieforskare på Göteborgs universitet, menar att en nyhet eller ett inlägg kan få spridning på bara några sekunder och nå väldigt långt ut (Verdicchio, 2014, 13 mars). Det är därmed inte svårt att förstå att Facebook når ut, och att inlägg kan spridas med vindens hastighet.

Ett relativt nytt fenomen i Sverige är att Facebook används till att utöva välgörenhet. Fram till hösten 2013 hade vi författare till denna uppsats inte hört talas om välgörenhet över sociala medier. Visst kände vi till att olika ideella verksamheter finns på Facebook, men inte i det syfte som vår uppsats kommer att beröra; riktad välgörenhet till barnfamiljer över det sociala mediet Facebook.

Den ideella organisationen Giving People verkar över Facebook och hjälper barnfamiljer med framförallt mat och kläder. Barnfamiljer från hela landet söker hjälp via meddelandefunktionen på organisationens Facebooksida eller via mejl, varpå organisationen i sin tur matchar den hjälpsökande barnfamiljens bostadsort med sitt givarregister samt förmedlar de hjälpsökandes behov som ett ärende online till sina givare. Den hjälp de sökande barnfamiljerna erhåller överlämnas privat av givarna, antingen i ett personligt möte eller med skickade försändelser per post till den hjälpsökande barnfamiljen.

Efter att då och då, via våra egna Facebooksidor, ha sett Giving Peoples ärendeförfrågningar, och även tagit del av tackbrev från hjälpta barnfamiljer på organisationens webbsida, så ser vi att Giving Peoples hjälp verkar behövas, frågan är bara varför.

1.2 Bakgrund

Den 20 november 1989 antog FN:s generalförsamling barnkonventionen och året därpå ratificerades den av Sverige (Barnombudsmannen, u.å.). Enligt konventionens artikel 27 ska varje barn ha rätt till en skälig levnadsstandard men i Sverige finns fortfarande, snart en fjärdedels sekel senare, barn som lever i ekonomisk utsatthet (Unicef, u.å.). Enligt Rädda barnen (u.å.a.) kan begreppet barn i ekonomisk utsatthet, eller barnfattigdom, i Sverige oftast inte likställas med att barn fryser och är

hungliga för att familjen saknar pengar, utan det handlar mer om att barn inte har samma möjligheter som andra barn. Rädda barnens senaste rapport (Salonen, 2013a) visar att 232 000 barn lever i familjer där inkomsterna inte räcker till de nödvändiga utgifterna. Dessa barn lever i familjer med en låg inkomststandard eller med försörjningsstöd som inkomstkälla. Salonen poängterar att familjer med små inkomster ibland, av olika skäl, avstår från att söka försörjningsstöd, eller att de inte beviljas bistånd då de som exempel inte säljer sin bil eller flyttar till en billigare bostad. Mood och O. Jonsson (2013) fastställer i sin underlagsrapport till Socialstyrelsen att 70 900 barnfamiljer beviljades stöd i form av försörjningsstöd under år 2011. I dessa familjer fanns 136 850 barn, vilket är sju procent av alla barn i Sverige. Om och hur många barnfamiljer som fått avslag på en biståndsansökan framgår inte.

I Sverige är traditionen sedan lång tid tillbaka att hjälpen till nödställda människor ska organiseras lokalt. Längre hade kyrkoförsamlingarna ansvaret för hjälpen till utsatta människor men senare övertog kommunerna uppdraget (Elmér, Blomberg, Harryson & Petersson, 2000). Kommunernas ansvar regleras idag i Socialtjänstlagen (SoL, SFS 2001:453) som fastställer att samhällets socialtjänst ska främja människors ekonomiska och sociala trygghet, jämlika levnadsvillkor, samt aktiva deltagande i samhällslivet på demokratins och solidaritetens grund. Den som inte själv kan tillgodose sina behov eller kan få dem tillgodosedda på annat sätt har rätt att söka bistånd av socialnämnden för sin försörjning och för sin livsföring i övrigt. Enligt SoL ska barnets bästa särskilt beaktas vid beslut eller åtgärder som rör barn.

Sveriges socialpolitik syftar bland annat till att säkra medborgarnas sociala rättigheter. I socialpolitiska diskussioner handlar det om att skapa en social trygghet som innebär att alla medborgare inom rimliga gränser har rätt att få sina konsumtionsbehov tillfredsställda genom samhällets försorg, om inte individerna själva kan tillgodose sina behov (Elmér et al., 2000). Trots socialpolitikens syfte verkar otaliga ideella organisationer vid sidan om de offentliga verksamheterna för utsatta människors olika behov. Under år 2012 uttryckte Stockholms stadsmission sin oro över en markant ökning av barnfamiljer som sökte akut hjälp i deras verksamheter. Deras barn- och ungdomsverksamhet uppgav då att de varje vecka mötte ungefär 25 barnfamiljer som levde i fattigdom och behövde råd och stöd, men framförallt hjälp med mat.

Organisationen Giving People uppgav i februari 2014 att de sedan starten i september 2013 hjälpt nära 2000 barnfamiljer med mat och kläder. Organisationen, som på knappt sex månader gått från att vara ett litet privat initiativ till ett nationellt nätverk med över 60 000 följare, visar på en helt ny form av välgörenhet i Sverige (Sveriges radio, 2014).

1.3 Problemformulering

På det sociala mediet Facebook förmedlar organisationen Giving People hjälp mellan sina sökande barnfamiljer och givare över hela landet. Förutom meddelanden och mejl från hjälpsökande barnfamiljer får organisationen samtal från olika myndigheters tjänstemän som vädjar om hjälp till

barnfamiljer de varit tvungna att neka stöd på grund av regelverken (Sveriges radio, 2014). Vi finner detta anmärkningsvärt och undrar hur det kommer sig att en så pass ny organisation som uteslutande bygger på privata initiativ får så många hjälpförfrågningar både inom den offentliga verksamheten och utanför, i välfärdslandet Sverige. Att alla barn har rätt till en skälig levnadsnivå uttrycks i barnkonventionen som är juridiskt bindande för Sverige (Unicef, u.å.), vilket borde innebära att föräldrar inte ska behöva vända sig till en ideell organisation för att få hjälp med mat och kläder till sina barn. Utifrån detta anser vi att det är viktigt att undersöka varför barnfamiljer i vårt land söker hjälp hos Giving People, men också hur det kommer sig att Giving People på relativt kort tid har lyckats hjälpa så många barnfamiljer med basala förnödenheter.

1.4 Syfte och frågeställningar

Syftet med vår studie är att undersöka vad som ligger bakom den ideella organisationen Giving Peoples framväxt på sociala medier som en del av civilsamhället. Vårt fokus kommer att vara utifrån vilka situationer, och med vilka behov, de hjälpsökande barnfamiljerna vänder sig till organisationen, men för att skapa en djupare förståelse till organisationens framväxt kommer vi även att undersöka varför givare väljer att utföra ideellt arbete inom just Giving People samt vilken betydelse Giving People har.

För att nå syftet kommer följande frågeställningar att vägleda oss:

- I vilka situationer och med vilka behov vänder sig de hjälpsökande barnfamiljerna till Giving People?
- Vilka aspekter är det som gör att givarna väljer att engagera sig inom Giving People?

1.5 Definitioner och centrala begrepp

Barn i ekonomisk utsatthet/barnfattigdom - Barnfattigdom i Sverige handlar om en relativ fattigdom (inkomstjämlighet) som har ökat sedan år 2000. Brist på pengar är för barn extra kännbart från och med skolåldern och handlar om att inte kunna följa de sociala koder som finns och/eller inte kunna vara med i olika sociala sammanhang (Mood & O. Jonsson, 2013). Rädda barnen (u.å.b.) definierar barnfattigdom med att familjerna lever med små eller inga marginaler alls. Skolan kan vara den enda plats där barnet får lagad mat, barnet kanske bär trasiga och urväxta kläder eller måste avstå från skolutflykter och kalas. Barnfattigdom finns, enligt Rädda Barnen, i familjer som är beviljade försörjningsstöd och/eller vars tillgängliga inkomster inte räcker till de nödvändiga utgifterna.

Civilsamhälle - Det civila samhället är skilt från staten, marknaden och de enskilda hushållen (prop. 2009/10:55). Denna samhällsarena skapar möjligheter för människor, grupper och organisationer att i ett gemensamt intresse kunna kommunicera värderingar, skapa debatt och agera i viktiga frågor (Svedberg, von Essen & Jegermalm, 2010). Regeringsformen (RF, SFS 1974:152) fastslår att civilsamhällets organisationers grundläggande rättigheter är föreningsfrihet och yttrandefrihet, mötesfrihet och demonstrationsfrihet.

Ideellt arbete – Frivilliga ideella insatser kännetecknas av att de innehåller vissa kvaliteter, att de genomförs med en regelbundenhet, samt att de har en utgångspunkt i en ideologisk värdegrund (Börjeson, 2010). Dessa insatser brukar utföras av enskilda individer, som också ofta är anslutna till en icke vinstdrivande organisation. Ledningen i organisationen kan vara professionellt sofistikerad och (väl) avlönad, men verksamheten drivs huvudsakligen av ett stort antal obetalda volontärer. Det råder inte någon egentlig motsättning mellan en väl utbyggd välfärdsstat av skandinavisk modell och ett omfattande ideellt engagemang bland frivilliga människor (a.a.). I vår uppsats definierar vi ideellt arbete med obetalt arbete inom en organisation.

Sociala medier - Sociala medier definieras i nationalencyklopedin (Eriksson & Weibull, u.å) som ”ett samlingsnamn på kommunikationskanaler som tillåter användare att kommunicera direkt med varandra genom exempelvis text, bild eller ljud. Sociala medier kan skiljas från massmedier genom att de bygger på ett innehåll som produceras av dem som använder dem”. Snabbheten i informations- och kommunikationsteknologin skapar möjligheter till samspel mellan människor. På sociala medier som Facebook, bildar människor lätt grupper, som lika lätt upplöses (Bauman 2011).

Välfärd och socialpolitik - Den ekonomiska krisen under 1990-talet ledde till begränsningar i det generella välfärdssystemet. Det infördes hårdare regler för rätten till förmåner och ersättningsnivåerna inom socialförsäkringarna blev lägre (SFS 2001:453). Ideologin om individualisering fick ett ökat inflytande i lagstiftningen och den enskildes ansvar betonades allt starkare (Hollander, 2006).

Olofsson (2009) beskriver hur välfärden är beroende av läget på tre försörjningsarenor; familjen, arbetsmarknaden och den offentliga sektorn. Sysselsättningsgraden i landet är viktig för att finansiera den offentliga sektorn, eftersom socialpolitiken vilar på ett kontrakt som omfattar en omfördelning från förvärvsarbetande till de som står utanför arbetslivet. Även EU-medlemskapet påverkar hur välfärden ser ut, eftersom detta ger ett minskat politiskt utrymme för en nationell socialpolitik (Blomberg & Petersson, 2006).

Välgörenhet – I uppsatsen använder vi oss av Nationalencyklopedins (Svärd, u.å.) definition som lyder ”osjälvvisk hjälp till människor som är i nöd eller att hjälpa sämre lottade”. Välgörenhet, filantropi eller frivilligt fattigvårdsarbete har successivt under 1900-talet ersatts av sociala reformer. Välgörenhet har motiverats med egenskaper som altruism, kärlek, idealitet och kristlig barmhärtighet. Välgörenhet, i form av obetalt ideellt arbete, utförs ofta av de samhällsmedborgare som har det gott ställt, för att hjälpa de som har det sämre ekonomiskt (Meeuwisse & Svärd, 2000).

Ärende – En kortfattad sammanfattning om den hjälpsökande barnfamiljens situation och hjälpbehov. När en familj har blivit godkänd att få hjälp genom Giving People lägger organisationen upp familjen som ett ärende på sin Facebooksida för att hitta givare (Giving People, u.å.a.).

1.6 Ansvarsfördelning

Då vi utfört studien tillsammans har vi diskuterat de steg vi tagit under arbetsprocessen. Även när vi delat upp skrivandet har vi resonerat kring dessa delar samt läst och kommenterat varandras arbete för att vara delaktiga båda två och därmed kunna stå för uppsatsen tillsammans.

Uppsatsens problemformulering (1.3), syfte och frågeställning (1.4) har vi gjort tillsammans. Vi har också bearbetat insamlad empiri gemensamt, men delat upp den slutliga sammanställningen. Analys- och diskussionskapitel (5. och 6.) har vi skrivit tillsammans.

Anna har haft huvudansvaret för följande avsnitt: inledning (1.1), vetenskapsteoretisk ansats (2.3), datainsamling (2.4), litteratur- och ärendebearbetning (2.5.1 och 2.5.3), studiens tillförlitlighet (2.6), etiska överväganden och forskningsetiska principer (2.7) samt tidigare forskning (3.2). Anna har även sammanställt och skrivit resultatredovisningen av ärendeempirin (4.2), 4.3.1 samt skrivit uppsatsens dispositionsavsnitt.

Tina har ansvarat för i huvudsak följande avsnitt: bakgrund (1.2), centrala begrepp (1.5), förförståelse (2.2), intervjubearbetning (2.5.2), teoretiskt perspektiv (3.3) och Giving Peoples organisationspresentation (4.1). Tina har även skrivit resultatredovisningen av intervjumaterialet (4.3.2–4.3.6), samt bilaga 1, samtyckesbrev, och bilaga 2 och 3, intervjuguider.

1.7 Uppsatsens disposition

Uppsatsen består av sex kapitel. I uppsatsens första kapitel presenterade vi först bakgrunden till vår forskningsfråga följt av problemformulering, syfte och frågeställning. Därtill redogjorde vi för de begrepp som kan behöva en innebördsförklaring och för uppsatsens centrala begrepp, samt för hur vi författare har delat upp vårt arbete.

I uppsatsens andra kapitel börjar vi med att redogöra för vår förförståelse och vår vetenskapsteoretiska ansats. Därefter beskriver vi hur vi har gått tillväga i datainsamlingen samt hur vi bearbetat materialet. Sedan redogör vi för studiens tillförlitlighet och generaliserbarhet, samt för en diskussion kring studiens etiska aspekter.

I kapitel tre presenterar vi tidigare forskning som är aktuell för vår studie och studiens teoretiska perspektiv.

Kapitel fyra är uppsatsens resultatkapitel vilket inleds med en beskrivning av Giving People i syfte att ge en så heltäckande bild som möjligt av organisationen. Därefter redovisar vi resultatet i två underkapitel, ett för de ärenden vi tagit del av, och ett för studiens semistrukturerade intervjuer.

Kapitel fem innehåller studiens analys där vi behandlar vår empiri tillsammans med de teoretiska utgångspunkterna. Vi redogör även för studiens slutsatser. Därefter följer uppsatsen sista kapitel där vi diskuterar studiens resultat och slutligen ger förslag till vidare forskning.

Vi har valt att inleda varje kapitel med en kortare kapiteldisposition i syfte att underlätta uppsatsens läsbarhet.

2. Metod

2.1 Disposition

Vi inleder kapitlet med att redogöra för vår förförståelse, följt av studiens vetenskapsteoretiska ansats och metodval. Därefter följer en beskrivning av hur vi gått tillväga i vår undersökning samt hur vi bearbetat vår empiri. Vi redogör också för studiens tillförlitlighet och generaliserbarhet, varpå kapitlet avslutas med en diskussion kring studiens etiska överväganden och forskningsetiska principer.

2.2 Förförståelse

Vår verklighet formas av vår förförståelse utan att vi tänker på det (Thurén, 2007) och självklart har vi en del uppfattningar och kunskaper om de områden som ligger nära vårt forskningsområde. Media rapporterar med jämna mellanrum om barnfattigdom i Sverige, och välfärdssamhället är ett område som flitigt debatteras och diskuteras. Genom samhällsprogram på TV och från tidningar, samt genom vår livserfarenhet och utbildning, har vi troligen fått mer kunskap om dessa saker än vad vi tänker på. En av oss författare har egna erfarenheter av att arbeta ideellt, men vi båda har tankar kring ideellt arbete och även någon kunskap inom området. Trots eventuella erfarenheter, kunskaper och föreställningar vill vi ändå påstå att vår förförståelse är något begränsad inför vår studie. Vi har ytterst lite kunskap om organisationen vår studie riktar sin uppmärksamhet mot, och då fenomenet välgörenhet på sociala medier är så pass nytt så är vår förförståelse för just detta knapp. Men även om vi inte tror oss veta så mycket specifikt om Giving People så spelar våra andra kunskaper in. Vi har tankar om hur barn i ekonomisk utsatthet har det och hur barnfattigdom ser ut i Sverige. Vi har därtill svårt att tro att barn i vårt land går hungriga och saknar kläder. Kanske förändras vår bild efter denna studie. Vi bär med oss den förförståelse vi har, men ska ändå försöka gå in i vår studie så förutsättningslöst vi kan.

2.3 Vetenskapsteoretisk ansats

2.3.1 Ett hermeneutiskt synsätt

Vår studie utgår från ett hermeneutiskt synsätt. Bryman (2011) skriver att hermeneutikens grundidé är att forskaren ”ska försöka få fram textens mening utifrån det perspektiv som dess upphovsman haft”. I det hermeneutiska synsättet spelar forskarens förförståelse en stor roll utifrån att tolkningen handlar om att försöka skapa en förståelse av textens mening, vilket innebär ett specifikt fokus på vilka frågor forskaren ställer till texten. Tolkningen är således det centrala inom hermeneutiken och den hermeneutiska cirkeln är utmärkande för tolkningsprocessen. Till en början har forskaren en temporär tolkning av hela texten, sedan utifrån tolkningar av textens olika delar, teman, kan forskaren tolka om, revidera, den tidigare helhetstolkningen. Tolkningen växer således fram genom en cirkulär rörelse mellan textens delar och textens helhet, beroende på forskarens förförståelse och nya upptäckter i

texten. Under processen skapas hela tiden ny förståelse, och därmed också förförståelse, som forskaren tar med sig i den vidare tolkningsprocessen (Kvale & Brinkmann, 2009).

2.3.2 Abduktiv ansats

Larsson (2005) beskriver två huvudsakliga forskningsansatser som är kännetecknande för samhällsvetenskaplig forskning; induktion och deduktion. Med den induktiva ansatsen studerar forskaren ett fenomen utan förutfattade hypoteser och teori ses som något som kommer ur forskningen. Med en deduktiv ansats skapar forskaren istället hypoteser utifrån en i förväg bestämd teori som sedan studeras empiriskt. Författaren redogör även för en kombination av induktiva och deduktiva ansatser, så kallad abduktion. Larsson menar att kombinationen av induktiva och deduktiva moment i en studie fungerar när forskaren ”bygger sina resultat utifrån ett mer induktivt förhållningssätt.

Med en abduktiv ansats utgår man således från empiriska data precis som vid en induktiv ansats, men samtidigt beaktas teoretiska moment vilket innebär att forskningsprocessen växlar mellan teori och empiriska data som påverkar varandra (Alvesson & Sköldberg 1994). Empirin och teorin kan därmed utvecklas under hela processen, och dataanalysen kan i kombination med teori hjälpa till att upptäcka mönster för att skapa förståelse för fenomenet man undersöker (Alvesson & Sköldberg, 2008). I vår studie kommer vi att använda oss av en abduktiv ansats som innebär att vi utgår från den empiri vi samlar in men utifrån studiens syfte, att undersöka vad som ligger bakom Giving Peoples framväxt, så är det viktigt att vi tillåts uppmärksamma nya upptäckter under arbetsprocessen. Det kan finnas fler eller andra orsaker till organisationens framväxt än de som vi ska försöka fånga in med hjälp av frågeställningen, varför det gynnar vår studie att vi tillåts beakta eventuella nya iakttagelser i empirin. Abduktion medger således till att vi kan hitta potentiella mönster men också till att låta vår förståelse för de bakomliggande faktorerna växa fram efter hand genom empirin och de teoretiska utgångspunkterna. Vi anser också att en abduktiv ansats är förenlig med studiens hermeneutiska synsätt och den hermeneutiska cirkeln.

2.3.3 Kvalitativ metod

Valet av forskningsmetod styrs av den frågeställning, eller problemformulering, vi arbetar utifrån. Bryman (2011) beskriver två huvudtyper av forskningsstrategier; kvalitativ och kvantitativ forskning. Larsson (2005) skildrar hur kvalitativ forskning mer fokuserar på ord än på kvantifiering vid datainsamling och analys, och menar att forskaren med den kvalitativa metoden försöker nå kunskap om personens subjektiva upplevelser utifrån dennes ord, uttryck och meningsbeskrivningar. I kvantitativ forskning läggs vikten istället på kvantifiering avseende insamling och analys av data. Bryman beskriver hur en kvantitativ strategi kan vara svår att använda när forskaren ämnar studera ett område där det inte finns någon tidigare forskning, litteratur eller teori att ställa upp hypoteser ifrån. I dessa fall kan det vara lämpligare att använda sig av kvalitativa strategier då de ofta förknippas med att teorier är resultatet av forskningen. Då vår studie riktar sin uppmärksamhet mot en ny och ännu

utforskad organisation i civilsamhället, och vårt syfte är att undersöka vad som ligger bakom organisationens framväxt, så anser vi att kvalitativa metoder lämpar sig väl för vår studie.

Vi kommer att använda oss av två datakällor, så kallad triangulering, i syfte att få ett mer heltäckande resultat av vår första frågeställning. Triangulering brukar främst användas inom den kvantitativa forskningen men Bryman (2011) skriver att triangulering också kan användas i kvalitativa ansatser. Bryman hänvisar till Webb m.fl. (1966) som ursprungligen formulerade begreppet triangulering ”som ett synsätt när det gällde utvecklingen av mått för olika begrepp där mer än en metod skulle tillämpas, något som skulle resultera i en större tillförlitlighet när det gällde resultaten”.

Vår ena datakälla kommer att vara empiri utifrån intervjuer med Giving Peoples grundare och givare. Vi kommer i denna del att använda oss av semistrukturerade intervjuer som insamlingsmetod, vilket innebär att vi kommer att ha en intervjuguide med specifika områden som vi kommer att fråga våra respondenter om (Bryman, 2011). Fördelen med semistrukturerade intervjuer är att vi har möjlighet att ställa följdfrågor till respondenterna. Empirin kommer sedan att bearbetas med en tematisk analysmetod (a.a.). Vår andra datakälla bygger på redan befintlig data i form av de ärenden som Giving People lägger upp på sin Facebooksida. Ärendena är skapade i syfte att hitta givare till sökanden och är därmed inte konstruerade för forskning. Vår avsikt är inte att studera texterna kritiskt, utan att kategorisera texterna utifrån en etnografisk innehållsanalys (a.a.) för att nå kunskap om de bakomliggande faktorerna som gör att sökanden vänder sig till Giving People.

De två datakällorna tillsammans kan ge oss ett mer omfattande material än vad endast en datakälla hade kunnat, vilket ger oss en bättre möjlighet att kunna besvara frågeställningen. Sammantaget har vi valt den i vår uppfattning bäst lämpade metodologiska ansatsen för att kunna uppnå studiens syfte.

2.4 Datainsamling

2.4.1 Avgränsning

Vi har valt att avgränsa vår undersökning till intervjuer med organisationens grundare och givare. Att vi medvetet valt bort de hjälpsökande föräldrarna beror främst på att vi tror att grundaren och givarna, tillsammans med de ärenden vi kommer att ta del av, är de datakällor som kan förse oss med det material vi behöver för att nå studiens syfte. Men det handlar delvis om att sökanden är en utsatt grupp, som också skulle kunna ge oss, för vår studie, för privat och överflödigt information vilket hade kunnat bli ett etiskt dilemma att ta hänsyn till. Slutligen tror vi att avgränsningen gynnar vår studie då tiden för vårt arbete är begränsad.

2.4.2 Urval och bortfall

Vi har använt oss av ett målstyrt urval i vår studie, både vad gäller våra respondenter och de ärenden vi kommer att ta del av. Bryman (2011) skriver att målstyrda urval innebär att man väljer ut deltagare som är relevanta för de forskningsfrågor man har. Då våra forskningsfrågor är knutna till en viss organisation, Giving People, så är det givet att intervjua personer verksamma inom organisationen.

Vi tog kontakt med organisationens grundare ganska snart efter att vi börjat fundera kring att göra denna studie för att se om den överhuvudtaget var möjlig att genomföra. När grundaren återkopplade, och sa att hon ställde upp som respondent, så lämnade hon också namn och mejladresser till fyra andra personer inom organisationen, så kallade givare, som kunde tänka sig att intervjuas av oss. Bryman (2011) skriver att man får tillträde till en arena via en så kallad grindvakt som visar sitt intresse för studien, varför Giving Peoples grundare därmed kan liknas vid vår studies grindvakt i och med att hon gav oss tillträde till organisationen. Bryman uttrycker även att grindvakterna kan försöka påverka hur studien genomförs och vilken tid verksamhetens medarbetare får till att intervjuas, men då vi intervjuat människor som arbetar ideellt på sin fritid så har dessa själva fått bestämma vilken tid som passat dem att intervjuas av oss. Samtliga intervjuer har således ägt rum på respondenternas fritid.

Vad gäller de ärenden vi tagit del av på Giving Peoples Facebooksida hämtade vi in alla ärenden som lades upp på sidan under tidsperioden 2014-02-06 till 2014-03-23. Att vi valt en så pass lång insamlingsperiod beror på att vi ville samla in tillräckligt med empiri för att nå studiens syfte, samt att vi ansåg det viktigt för studiens generaliserbarhet att ta del av så många ärenden som möjligt. Insamlandet resulterade i 132 unika ärenden som sedan reducerades till 131 ärenden. Anledningen till detta var att ett ärende avsåg en ideell hjälpverksamhet som sökte hjälp med mat till verksamhetens brukare. Även om vi fann detta ärende väldigt intressant i sig, så kom vi efter en diskussion fram till att det inte är relevant för vår studie. Vi tror inte att de 131 ärendena är alla förfrågningar om hjälp som inkommit till Giving People under vår insamlingsperiod utifrån att en del hjälpsökande barnfamiljer får presentkort skickade till sig utan att ärendet läggs upp på organisationens Facebooksida.

2.4.3 Empiri

Bryman (2011) skriver att frågan kring dokumentets status har uppmärksammats alltmer. Han hänvisar till Atkinson och Coffey (2004) som menar att dokument ska uppfattas som en distinkt verklighet och därför inte betraktas som ett material för att hitta den bakomliggande verkligheten. Med detta menas att dokumenten ska granskas i termer av sammanhanget de skapades i, samt utifrån de läsare som texten är riktad till.

De ärenden som Giving People lägger upp på Facebook är en form av elektroniska dokument som kan beskrivas som kortfattade sammanfattningar om den hjälpsökandes situation. Vi är medvetna om att dokumenten är upprättade av organisationens grundare och administratörer i ett syfte, och att ärendena är dokument som refererar till de ursprungliga hjälpsökandes mejl, och/eller meddelanden, till Giving People. Utifrån att texten är skapad för att hitta givare så tror vi att de bör kunna visa oss sökandens livssituation, bland annat gällande sysselsättning/försörjning, civilstånd och hjälpbehov.

Bryman (2011) hänvisar till Scott (1990) som föreslår fyra bedömningskriterier gällande vilken kvalitet dokument som datakälla har. Dessa kriterier är autensitet, trovärdighet, representativitet och meningsfullhet. Med autensitet menar Scott att man bör ställa frågan om dokumentets äkthet och att

man vet var det kommer ifrån. Gällande Giving Peoples ärenden så vet vi att ärendena är skapade av organisationen utifrån de hjälpsökande barnfamiljernas behov och situation. Med begreppet trovärdighet menar Scott att materialet ska vara utan oriktigheter och feltolkningar, och det är inget vi till fullo kan veta men vi utgår från att organisationen är mån om att sökandens situation och behov framgår för att de ska hitta givare till den hjälpsökande barnfamiljen. Representativitet ställer frågan om materialet är typiskt i den kategori det tillhör och ärendena vi ska granska är typiska för organisationen. Materialet är också tydligt och begripligt vilket innebär att det uppfyller Scotts kriterium meningsfullhet.

Gällande de intervjuer vi ska genomföra i vår studie skriver Kvale och Brinkmann (2009) att intervjuer används när man försöker beskriva och förstå meningen hos centrala teman i respondentens livsvärld. Vidare menar författarna att kvaliteten på intervjun avgör kvaliteten på den senare analysen, verifieringen och rapporteringen. Tyngdpunkten i kvalitativ intervjuforskning ligger således på intervjuande som metod och speciellt på analysmetoder av intervjuutskriften.

Kvale och Brinkmann (2009) menar att det är en tolkande process att skriva ut intervjuer och att skillnaderna mellan muntligt tal och skriven text blir tydliga eftersom utskriften avlägsnar interaktionen under intervjun och endast blir till skrift. Att transkribera innebär således att ändra empirin från en form till en annan, varför det enligt författarna är en fördel att spela in intervjuerna så ord, tonfall och pauser finns kvar att lyssna till igen. Bryman (2011) beskriver hur inspelningen gör det möjligt att fånga in respondenternas svar med deras egna ord för att kunna utföra en detaljerad analys av empirin.

Kvale och Brinkmann (2009) uttrycker även att det är en fördel att vara medveten om vilken typ av analys man skall göra redan innan intervjuerna genomförs, då detta styr såväl intervjuguiden som intervjuprocessen och intervjuutskriften. Analysen kan då delvis byggas in i själva intervjun, vilket innebär att man tolkar allt eftersom under intervjun vilket underlättar den slutliga analysen. Författarna menar att den ideala intervjun redan är analyserad när bandspelaren stängs av.

Vi kommer att använda en tematisk analysmetod (Bryman, 2011) för att bearbeta intervjuempirin, och använda oss av en intervjuguide under intervjuerna. Om respondenterna tillåter, så kommer vi att spela in samtliga intervjuer och transkribera dem. Är det någon av respondenterna som inte tillåter inspelning så för vi anteckningar under intervjun. Båda tillvägagångssätten innebär att vår insamlade empiri kommer att ändra form och bli texter att analysera.

2.4.4 Litteraturstudie

Vi började med att söka efter både forskningspublikationer och studentuppsatser i DiVA via Ersta Sköndal högskolas webbsida. Syftet var att se om det fanns andra uppsatser kring liknande fenomen men också för att få inspiration och tips på forskningspublikationer. Först sökte vi på *ideell organisation* och fick då tre träffar, två rapporter och en studentuppsats. En av rapporterna handlade om särart och mervärde vilken vi noterade namnet på. Vi sökte vidare på *särart och mervärde* vilket

resulterade i tre träffar varav en var intressant. Sökord som *sociala innovationer*, *sociala medier* och *Facebook* gav inga träffar alls i DiVA, däremot gav *civilsamhället* 21 träffar. Vi begränsade vår sökning till forskningspublikationer vilket gav 20 träffar. Utav dessa fann vi speciellt en intressant, vilken var ”Uppföljning av Överenskommelsen mellan regeringen, idéburna organisationer och Sveriges Kommuner och Landsting”. Denna rapport fanns inte tillgänglig i fulltext i DiVA varför vi sökte rätt på den genom Google sökmotor. Fortsatta sökningar i DiVA på *ideellt arbete* och *ideellt engagemang*, gav fyra respektive två träffar. En av dessa var en artikel i *European Journal of Social Work* med titeln ”Links between informal caregiving and volunteering in Sweden: a 17-year perspective”, vilken var intressant och förde oss vidare till rapporten *Svenskarnas engagemang är större än någonsin* via Google sökmotor.

Vi har också använt oss av Libris webbsök via Ersta Sköndal högskolas webbsida. Främst har vi använt Libris till att söka på Marcel Mauss och Zygmunt Bauman, då vi ville fördjupa oss i deras teorier och vi tror att dessa är intressanta att använda i vår studies analys. Förutom att söka efter svenska publiceringar, har vi också använt oss av engelska när vi sökt efter litteratur och tidigare forskning. I socINDEX via Ersta Sköndal högskolas webbplats har vi sökt på *volunteering work on the internet* vilket gav sex träffar. Ingen av dessa var relevanta för vår studie. Vi sökte även på *social media* vilket gav 24 288 träffar. Vi kompletterade *social media* med ordet *volunteering* varvid sökresultatet minskade till 30 träffar, men tyvärr fann vi att ingen av dessa gick att koppla till vår studies syfte.

Vidare har vi använt oss av Google sökmotor där de sökord som gett oss mest relevanta träffar är *ekonomisk utsatthet hos barn och deras familjer*, *ekonomisk knapphet*, *civilsamhälle*, *”innovationer välfärd ideella organisationer”*, samt *ideellt engagemang*. Vi har även sökt direkt på *Tapio Salonen* då vi är bekanta med hans forskning i välfärdsfrågor.

2.4.5 Intervjustudie

Vi kontaktade våra fem respondenter per mejl med en förfrågan om hur och när vi på bästa sätt kunde genomföra intervjuerna, per telefon eller i ett personligt möte, beroende på var respondenterna bodde och vad de själva önskade. Avståndet till två av respondenterna var långt varför det föll sig naturligt att dessa intervjuer genomfördes per telefon, och en tredje respondent, boende på närmre ort i förhållande till oss författare, hade som önskemål att intervjuas per telefon. De övriga två respondenterna ville gärna intervjuas i ett personligt möte.

Innan intervjutillfällena skickade vi ytterligare ett mejl till respondenterna med kort information om syftet med vår studie, information om samtycke samt en möjlighet för respondenterna att lämna vissa bakgrundsuppgifter om sig själva för att spara tid till själva intervjun (*bilaga 1*). Samtliga respondenter återkopplade med ett mejl där de gav sitt samtycke till att intervjuas av oss och de lämnade de bakgrundsuppgifter som vi efterfrågat. Alla respondenter utlovades anonymitet i vår studie men

Giving Peoples grundare avböjde detta och ville därmed stå för den information hon ger. Hon är därför inte anonym i studien, utan benämns som grundaren.

Inför intervjuerna upprättade vi två intervjuguider som skilde sig något åt, en för intervjuerna med Giving Peoples givare (*bilaga 2*) och en för intervjun med organisationens grundare (*bilaga 3*). Vi har genomfört en av intervjuerna, i ett personligt möte, tillsammans och de övriga fyra intervjuerna var för sig, två intervjuer var. Anledningen till att vi endast utfört en av intervjuerna tillsammans är att tidpunkten för den andra intervjun i ett personligt möte inte fungerade för en av oss författare. De andra tre intervjuerna var telefonintervjuer varför vi delade upp dessa mellan oss. Eftersom vi endast utfört en intervju tillsammans så har intervjusituationerna skilt sig åt. Vi författare har olika erfarenhet och förståelse, samt olika personligheter och dessutom har själva intervjuförloppet skilt sig åt i och med att vi utfört både telefonintervjuer och intervjuer i personliga möten.

Vår avsikt var att intervjuerna skulle ta en timme, men samtliga intervjuer tog närmare en och en halv timme. Alla respondenter har tillåtit att vi spelat in intervjuerna, med en diktafon i de personliga mötena och med en APP i mobiltelefonen vid telefonintervjuerna.

2.4.6 Ärendestudie

Under tidigare nämnd period, 2014-02-06 till 2014-03-23, har vi varje dag kopierat de ärenden som Giving People har lagt upp på sin Facebooksida, och klistrat in dessa i ett Word-dokument. Så snart alla ärenden var insamlade klippte vi ut bostadsorten på samtliga ärenden för att på så sätt göra vårt yttersta för att avidentifiera ärendena.

2.5 Databearbetning

2.5.1 Litteraturbearbetning

Bearbetningen av litteraturen inleddes med att vi noggrant läste igenom materialet och förde anteckningar. Då studien riktar sig till en ideell organisation som vänder sig till ekonomiskt utsatta barnfamiljer så berör studien både barn i ekonomisk utsatthet, civilsamhället och välfärdssamhället. För att göra litteraturen lättöverskådlig tematiserades materialet. När litteraturen var genomgången återgick vi till de avsnitt vi fört anteckningar om, och tog ut det viktigaste ur materialet, och i nästa steg sammanfattades detta under olika temarubriker; tidigare forskning om barn och familjer i ekonomisk utsatthet, tidigare forskning om välfärdssamhället och tidigare forskning om civilsamhället.

Litteraturen avseende studiens teoretiska perspektiv bearbetades på ett liknande sätt. Litteraturen lästes igenom och anteckningar fördes om relevanta delar. Dessa delar studerades sedan ytterligare för att slutligen sammanfatta det mest väsentliga.

2.5.2 Intervjubearbetning

Transkriberingsarbetet tog sin början så snart en intervju var genomförd. Vi gjorde en fullständig transkription som innebär att vi skrev ut intervjuerna ordagrant, precis som Kvale och Brinkmann

(2009) beskriver en utskriftsprocedur. Intervjuerna skrevs ut med respondenternas talspråk, och efter transkriberingen raderade vi ljudfilerna.

Vi sammanställde empirin med hjälp av en tematisk analys (Bryman, 2011). Utifrån studiens syfte bestämde vi vilka teman vi skulle söka efter i materialet. Inför detta hade vi gått igenom empirin på var sitt håll och fört anteckningar, men vi gjorde tematiseringen tillsammans. Vi diskuterade våra anteckningar och de teman vi tyckte oss se, varpå vi gick igenom utskrifterna igen och förde ytterligare anteckningar om de teman vi fann. När vi studerat samtliga intervjuutskrifter öppnade vi upp dem som Word-dokument och färgmarkerade funna teman, och därmed gick intervjuerna igen ytterligare en gång. Vi skapade temarubriker i ett nytt Word-dokument och kopierade över de färgmarkerade avsnitten under rätt temarubrik. På detta sätt försvann för studien irrelevant text men fanns ändå kvar i originaldokumenten.

Som nästa steg i processen försökte vi hitta samband och mönster i det tematiserade materialet. Bryman (2011) beskriver tillvägagångssättet med en rekommendation att granska den första tematiseringen kritiskt. Vi sökte efter lika och olika enskilda synvinklar i respondenternas svar, vilka fetstilades och färgmarkerades. Vi förde också fotnoter med vår tolkning av data.

Genom utskrifter av det tematiserade materialet, med markerade citat och tolkningar, kunde vi sedan minska antalet temarubriker till några färre teman med underrubriker. Bryman (2011) skriver att vid tillvägagångssättet i en tematisk analys är det inte ovanligt att forskaren låter en temarubrik få innefatta en hel grupp av underrubriker, och i denna del av processen arbetade vi med ett framework (a.a.) där vi organiserade data i centrala teman och redovisade empirin i underrubriker.

2.5.3 Ärendebearbetning

För att sammanställa ärendena genomförde vi en etnografisk innehållsanalys (ECA, ”ethnographic content analysis”), också kallad kvalitativ innehållsanalys. Termen etnografisk innehållsanalys betecknar ”ett angreppssätt på studiet av dokument som betonar forskarens roll vid meningskonstruktionen både av och i texter” (Bryman, 2011). Bryman hänvisar till Altheide (1996) som var den som skisserade denna metod. Altheide menade att kategorier till en början styr undersökningen, men att det är möjligt att noggrant precisera kategorierna och att nya kategorier tillåts komma fram under processen. Även om man i denna process arbetar systematiskt och analytiskt så är man alltså inte bunden till de första kategorierna man tagit ut ur materialet.

Utifrån vår första frågeställning valde vi att använda oss av tre kategorier; *civilstånd*, *sysselsättning/försörjning* och *hjälpbehov*. Dessa kategorier styrde arbetet med de första ärendena varpå sedan en fjärde kategori framkom, *orsak till hjälpbehovet*. Vidare i arbetet kom en del underkategorier fram, som *nätverk*, *typ av anställning*, *orsak till sjukskrivning* och *ensamstående föräldrar uppdelade på kön*. Så småningom resulterade arbetet i ett schema med de framtagna kategorierna som användes i den slutliga bearbetningen där antalet ärenden i varje kategori räknades ner var för sig i ”pinnar” (ett streck för varje ärende i olika kategorier). När detta var slutfört fördes

kategorier och resultat in i ett Excel-dokument. Med hjälp av Excel räknades kategoriernas antal om till procentform, vartefter diagram och tabeller skapades på de resultat som vi ansåg vara mest intressanta att lyfta fram utifrån studiens syfte och frågeställning. Därmed kommer resultatet att redovisas i stapeldiagram och tabeller tillsammans med deskriptiva förklaringar.

2.6 Studiens tillförlitlighet

2.6.1 Tillförlitlighet istället för reliabilitet och validitet

Reliabilitet och validitet är ofta aktuellt i kvantitativa studier och handlar om huruvida studiens resultat blir detsamma om studien genomförs igen, samt att man mäter det man avser att mäta (Bryman, 2011). Då vi i vår studie använder oss av kvalitativa metoder har vi valt att utgå från begreppet tillförlitlighet istället, som vi anser mer relevant för kvalitativ forskning. Bryman hänvisar till Lincoln & Guba (1985) och Guba och Lincoln (1994) som menar att kvalitativ forskning behöver ha egna bedömningsmetoder som alternativ till reliabilitet och validitet, och istället föreslår tillförlitlighet och äkthet som de huvudsakliga bedömningskriterierna. Vi kommer nedan att beskriva bedömningskriteriet tillförlitlighet ytterligare, och därmed inte att gå in på kriteriet äkthet då det, enligt Guba och Lincoln mer handlar om ”generella frågor om forskningspolitiska konsekvenser”, vilket inte kan ses som relevant utifrån vår studies omfång.

Tillförlitlighet består av delkriterier med paralleller till kvantitativ forskning. Dessa delkriterier är trovärdighet, överförbarhet, pålitlighet samt en möjlighet att styrka och konfirmera.

För att vår studie ska uppnå trovärdighet måste vi följa de föreskrifter som finns och låta de människor som studien rör ta del av resultatet för att på så sätt kunna bekräfta detta (Bryman, 2011).

Överförbarhet innebär att man noggrant beskriver den verklighet man studerar så att utomstående kan bedöma huruvida resultatet kan göra sig gällande även i en annan miljö än den studerade (Guba & Lincoln, 1994), och det är något vi beskriver i vår studie. Vi tror att bakgrunden till varför barnfamiljer söker hjälp hos Giving People kan göra sig gällande för barnfamiljer som vänder sig till andra ideella organisationer för att få hjälp, eventuellt också för de barnfamiljer som söker försörjningsstöd.

För att vår studie ska uppnå pålitlighet innebär det att vi tydligt måste redogöra för alla faser i forskningen, vilket vi också avsett att göra, och möjligheten att styrka och konfirmera betyder att det tydligt ska framgå att forskaren, åtminstone inte medvetet, låtit sina egna värderingar påverka studien (Bryman, 2011). Självklart måste vi vara noga med att inte låta vårt arbete styras av våra egna värderingar, i alla fall inte avsiktligt.

2.6.2 Generaliserbarhet

Generaliserbarhet handlar om huruvida studiens resultat kan överföras till andra undersökningspersoner och situationer (Kvale & Brinkmann, 2009). När det gäller kvalitativ forskning finns en del kritik gällande generaliseringsaspekten. Vid intervjuforskning menar kritikerna att det är för få respondenter för att resultatet ska bli generaliseringsbart. Bryman (2011) menar dock att studiers

resultat ska generaliseras till teorier och inte till populationer. Författaren hänvisar till Michell (1983) som menar att det viktigaste för bedömningen av generaliserbarheten är kvaliteten på de teoretiska slutsatser som formuleras utifrån det kvalitativa materialet. Bryman hänvisar även till Williams (2000) som menar att kvalitativa forskare gör rimliga generaliseringar genom att jämföra med, och/eller koppla sina resultat till resultat som andra forskare fått fram. Förutom att detta tillvägagångssätt ger ett visst mått av generalisering bemöter det också åsikten om att generalisering inte är möjligt i kvalitativ forskning.

Gällande vår studie så anser vi att resultatet visst kan komma att generaliseras. Dels utifrån att vi, precis som Williams (2000) beskriver det, kommer att koppla och jämföra studiens resultat med tidigare forskning men även då vi tycker att framförallt de ärenden vi tagit del av ger mer tyngd åt generaliserbarheten. Ärendena gäller 131 unika barnfamiljer i ekonomisk utsatthet bosatta i olika delar av vårt land där den enda gemensamma nämnaren, som vi vet om, är att de söker hjälp hos samma organisation. Att vi valt att använda två olika datakällor i syfte att nå ett mer heltäckande resultat bidrar också till att stärka generaliseringsmöjligheten om resultaten från dessa källor stärker varandra. Därför anser vi att studiens resultat kan vara användbart inom liknande områden och situationer där man möter ekonomiskt utsatta barnfamiljer.

2.7 Etiska överväganden och forskningsetiska principer

Vår studie faller inom ramen för högskoleutbildning på grundnivå varför Lag (2003:460) om etikprövning av forskning som avser människor inte är aktuell för oss. Vetenskapsrådet (u.å.) betonar dock att det finns befogade krav på hur studier ska utföras. Forskningskravet innebär att forskning ska hålla hög kvalitet och bygga på betydande frågor som kan leda till ny och/eller fördjupad kunskap, samt att metoderna blir bättre. Samhällets individer har också ett befogat krav, individskyddskravet, som innebär skydd mot otillbörlig insyn i till exempel privatlivet och att individer inte får komma till skada. Individskyddskravet preciseras i fyra huvudkrav på hur forskning ska bedrivas som vi har tagit hänsyn till i vår studie.

För att uppfylla informationskravet (Vetenskapsrådet, u.å.) har vi inför varje intervju, via mejl och vid intervjutillfället, presenterat oss och berättat om studiens syfte. Vi har informerat om att det är frivilligt att delta och att respondenterna när som helst kan avbryta sitt deltagande. För att också uppfylla samtyckeskravet (a.a.) har vi informerat respondenterna om detta per mejl och vid intervjutillfällena. Vi har frågat om vi får spela in intervjuerna samt upplyst respondenterna om att inspelningarna endast är till för oss själva i studiens syfte, och att vi kommer att radera dessa när studien är färdig. Respondenterna har varit informerade om att de när som helst kunnat avbryta intervjun utan att det hade inneburit några konsekvenser för dem.

Konfidentialitetskravet (Vetenskapsrådet, u.å.) innebär att vi varken använder namn eller bostadsort på respondenterna i uppsatsen, med undantag för Giving Peoples grundare som själv valt att inte vara anonym i vår studie. De frågor vi har ställt till respondenterna är i vår mening inte etiskt

känsliga och vi har inte frågat efter namn på sökanden varför detta inte har blivit ett etiskt dilemma. De data vi samlat in kommer endast att användas till studien och vi har raderat inspelade intervjuer så snart de transkriberats, vilket innebär att vi levt upp till vårt ansvar att följa nyttjandekravet (a.a.). Efter slutförd studie kommer respondenterna få ta del av uppsatsen.

De etiska aspekterna kring Giving Peoples ärenden skiljer sig åt sig från intervjuerna. Ärendena var redan avidentifierad och tillgänglig data på Facebook. Bryman (2011) skriver att ”Internet har skapat nya dimensioner när det gäller etiska beslut och samhällsvetenskaplig forskning”, och att så kallade smygstudier, där man utnyttjar redan befintlig data på Internet i form av exempelvis chattsajter, medger till att tänka att deltagaren inte lämnat sitt samtycke. Ett motargument till detta kan vara att materialet redan är offentligt och därför jämförbart med tidningars insändare. Pace och Livingston (2005) menar att Internetkommunikation kan användas som forskningsmaterial om:

- Informationen arkiveras på ett offentligt sätt och är lättillgänglig
- Det inte krävs något lösenord för att komma åt informationen
- Materialet inte är av känslig natur
- Ingen policy och inga regler som finns formulerade på sajten förbjuder användning av materialet.

Giving Peoples ärenden var lätta att få tag i och innehöll inga uppgifter som gjorde att vi kunde identifiera barnfamiljerna. Ärendena innehöll information om familjens sammansättning, bakgrundfakta, hjälpbehov samt i vilken stad sökanden bor. Emellertid ansåg vi att bakgrunds-uppgifterna till sökandens livssituation var ytterst betydelsefulla för vår studie, varför vi valde att använda materialet. Vi förstår att sökanden inte vet om, och inte tillfrågats om de vill studeras av oss, men vi vet inte vilka de är och de skulle inte kunna känna igen sig i studien på något sätt. Därmed anser vi att de sökande inte kommer till skada och vi tror att ärendena kan ge kunskap om varför barnfamiljer i vårt land behöver hjälp från en ideell organisation med basala saker som mat och kläder. Vi har dock valt att avidentifiera ärendena ytterligare genom att ta bort bostadsorten på sökanden.

3. Teoretiska utgångspunkter

Vår studie handlar om riktad välgörenhet till barnfamiljer på det sociala mediet Facebook. Vi har haft svårt att hitta forskning liknande det vi ska undersöka i vår studie, både vad gäller nationell och internationell forskning, varför fenomenet välgörenhet på sociala medier verkar vara för nytt och outforskat, eller helt enkelt ännu inte uppmärksammat. Vi har därför valt ut den forskning vi anser ligger så nära vår egen studie som möjligt och som kan vara intressant för studiens analys.

De teoretiska perspektiv som vi har valt att använda i studien är Marcel Mauss gåvoteori, vilken är intressant utifrån ideellt arbete, och Zygmunt Baumans teori om det individualiserade samhället som kan beröra flera delar i vår studie. Sammantaget tror vi att teorierna är intressanta för studiens analys.

3.1 Disposition

Vi börjar kapitlet med att redogöra för tidigare forskning om barn och familjer i ekonomisk utsatthet. Därpå följer forskning om välfärdsamhället och civilsamhället, där även forskning om ideella organisationers särart och mervärde samt framtidens civilsamhälle ingår. Slutligen redogör vi för studiens teoretiska perspektiv.

3.2 Tidigare forskning

3.2.1 Tidigare forskning om barn och familjer i ekonomisk utsatthet

I underlagsrapporten *Ekonomisk utsatthet och välfärd bland barn och deras familjer 1968–2010* skriver författarna Mood och O. Jonsson (2013) att den långvariga fattigdomen bland barnfamiljer minskat rejält medan den relativa fattigdomen (inkomstojämlikhet) bland barn har ökat markant sedan år 2000. Mellan 100 000 och 200 000 barn har en märkbart sämre ekonomisk situation än andra barn, och ungefär 25 000 barn saknar basala nödvändigheter. Författarna uppger att det finns fler fattiga barn till ensamstående föräldrar och till invandrare än i andra grupper av den anledningen att dessa föräldrar oftare har en sämre anknytning till arbetsmarknaden, men barnfattigdom är vanligast i familjer där ingen förälder förvärvsarbetar. Enligt författarna finns det ingen trend mot ökad barnfattigdom, men det finns ändå en del oroande faktorer. De ökande ekonomiska klyftorna kan leda till att de barn som lever i ekonomisk utsatthet hamnar ännu längre ifrån andra barn, vilket i sin tur kan resultera i att de med sämst ekonomiska förutsättningar inte kan följa med i konsumtionsnivån och därmed i förlängningen kan få svårt att bli socialt accepterade.

Hjort (2004) skriver i sin avhandling *Nödvändighetens pris* om barnfamiljers ekonomiska knapphet och relationen till konsumtion. Med knapphet åsyftar Hjort i sin studie att inkomsten är låg jämfört med genomsnittsinkomsten i Sverige, men han menar också att knapphet inte bara avser familjens ekonomiska resurser utan också konsumtionsmöjligheterna. Hjort skriver att ensamstående föräldrars inkomst kan verka rimlig, men knappheten gör sig påmind eftersom de ska försörja barn på bara en inkomst. Barnfamiljer med ekonomisk knapphet saknar också ofta en buffert varför oförutsedda

utgifter blir svåra att hantera. Utan buffert kan man inte passa på att handla när det är rea, eller betala kontant istället för med kredit, varför konsumtionen för dessa familjer blir dyrare.

Hjort (2004) menar att de flesta barnfamiljer med två försörjare som är etablerade på arbetsmarknaden klarar sin vardagsekonomi utan att behöva använda samhällets skyddsnet, men det finns familjer med en viss etablering på arbetsmarknaden som inte får ekonomin att gå ihop på grund av låga inkomster eller bara en förvärvsarbetande i familjen. Det spelar också in hur många barn som finns i familjen, liksom vilket nätverk familjen har, samt andra aspekter som hälsa, utbildning och bakgrund. I Hjorts studie har det visat sig att kontakter och kunskap spelar en stor roll för barnfamiljers konsumtionsmöjligheter. Tillgången till nätverk visade sig vara betydelsefullt då detta kunde hjälpa familjen med pengar, saker och tjänster. Vidare visar studien att barnfamiljer i ekonomisk knapphet ofta har slut på pengar innan eller i samband med nästa utbetalningstillfälle varför de inte kan prioritera att köpa något som behövs månaden efter då inkomsten inte räcker till.

3.2.2 Tidigare forskning om välfärdssamhället

I *Välfärd, inte för alla* skriver Salonen (2011) om den ekonomiska familjepolitikens betydelse för barnfattigdomen i Sverige. Studien visar att inkomstskillnaderna i Sverige har ökat och författaren uttrycker att Sveriges välfärdspolitik under senare år alltmer bundits till arbetslinjen. Författaren beskriver hur lönearbetare belönas framför de som saknar arbete och menar att detta är orsaken till de ökade inkomstskillnaderna i Sverige. De fattiga barnen i Sverige finns, enligt Salonen, i familjer där föräldrarna är arbetslösa, sjuka, eller föremål för rehabiliterings- eller arbetsmarknadsåtgärder.

I *Det nödvändiga uppbrottet – reformera det ekonomiska biståndet* uppger Salonen (2013b) att försörjningsstödet under de senaste 20 åren gått från att vara ett tillfälligt ekonomiskt bistånd till ett mer långvarigt stöd, och att unga människor, utrikesfödda och ensamstående mödrar är överrepresenterade inom försörjningsstödet. De primära orsakerna till att behöva försörjningsstöd är idag arbetslöshet och ohälsa. Enligt Salonen har det svenska försörjningsstödet en fattigvårdskaraktär, och det har blivit en förskjutning från det rättighetsbaserade synsättet till krav på de som söker bidrag. Författaren beskriver hur det behovsprövade försörjningsstödet, som ska vara samhällets yttersta hjälpform, kan påvisa vad det är som påverkar hushållens försörjningsoförmåga. Salonen refererar till sin studie *Övervältringar från socialförsäkringar till socialbidrag* (1997) som visade kopplingen mellan välfärdsstatens andra bidrag och socialförsäkringar i förhållande till socialbidraget. Salonen menade att när de generella förmånssystemen minskade tvingades fler hushåll till att söka socialbidrag. Salonen uttrycker att en liknande situation verkar ha uppstått de sista åren då det införts flera begränsningar och försämringar i socialförsäkringarna. Försörjningsstödet kringgärdas också av en omfattande administration och byråkrati. Varje hushåll som söker försörjningsstöd kontrolleras hos andra myndigheter och dokumenteras, och hushållens kostnader granskas. Det finns också strikta regler att man måste sälja bostad, bil och andra tillhörigheter för att få tillgång till försörjningsstödet.

Salonen menar att utvecklingen verkar gå mot en förstärkt fattigvårdsinriktning med betoning på skärpta individuella krav och motprestationer för att erhålla hjälp.

3.2.3 Tidigare forskning om civilsamhället

Rapporten *Svenskarnas engagemang är större än någonsin* av Svedberg, von Essen & Jegermalm (2010) visar att det svenska folkets engagemang när det gäller ideellt arbete är väldigt stort, även sett i ett internationellt perspektiv. Rapporten visar att svenskarnas engagemang har varit stabilt från år 1992 fram till 2009 men att området som de ideella insatserna görs i har förändrats något över tid. Den svenska befolkningen betonar tydligt det ideella arbetets egenvärde och få uppfattar det som en ersättning för, eller hot mot, andra verksamheter. De främsta orsakerna till att människor börjar arbeta ideellt är att de vill göra nytta för andra människor, bidra till organisationen och utöva sitt intresse.

Rapporten visar också att en fjärdedel av Sveriges befolkning inte alls deltar i det organiserade civilsamhället. Denna fjärdedel är oftast kvinnor bland de yngsta och de äldsta i befolkningen. De är oftare ensamstående utan barn och har en lägre inkomst än den övriga befolkningen. Författarna uttrycker att frågan vad som gör att människor står utanför det ideella arbetet och det organiserade civila samhället är viktig eftersom den rör människors inkludering och delaktighet i det svenska samhället som helhet (Svedberg et al, 2010).

I *Välfärd bortom staten och kapitalet* skriver Linderyd, Ardin och Rickne (2012) om hur ideella organisationer utan vinstintresse erbjuder hjälp på den offentliga marknaden. Författarna beskriver hur det civila samhället allt mer ses som en samarbetspartner till den offentliga sektorn, och vad som skiljer statens, näringslivets och civilsamhällets verksamheter åt. På ett ytligt plan är skillnaderna uppenbara då näringslivets verksamheter är vinstdrivande till skillnad mot civilsamhällets verksamheter. Vidare har statens verksamheter ”en gemensam ideologisk grund för alla medborgare medan det civila samhället består av en uppsjö inriktningar”. Även frivilligheten och det oavlönade ideella arbetet inom civilsamhällets verksamheter skiljer civilsamhället från statens och näringslivets arena.

Hultén och Wijkström (2006) tar i sin studie *Särart och mervärde i den ideella sektorn* upp hur begreppsparet särart och mervärde är allt mer aktuellt i diskussionerna om ideella organisationers betydelse. Enligt författarna förväntas ideella organisationer bedriva sin verksamhet på annorlunda sätt och med andra resultat än den offentliga sektorn och näringslivet. Det som den ideella organisationen gör utöver det som den offentliga verksamheten och näringslivet gör är därmed organisationens mervärde, och hur organisationen skiljer sig från verksamheter inom den offentliga sektorn och näringslivet ger organisationen sin särart. I studien framkommer att ideella organisationers verksamheter skiljer sig åt från den offentliga sektorns och näringslivets verksamheter på flera områden. Bland annat att arbetsmetoderna, organiseringen och organisationens tillgång till resurser skiljer sig åt från den offentliga sfären och näringslivet, men också värdegrunder och organisationernas grundläggande idéer och vision är tydliga särdrag.

År 2008 undertecknades Överenskommelsen mellan regeringen, idéburna organisationer inom det sociala området och Sveriges Kommuner och Landsting (Regeringens skrivelse 2008/09:207). Gavelin, Kassman och Engel (2010) har gjort den första tematiska studien, *Om idéburna organisationers särart och mervärde*, till Överenskommelsen. Studiens syfte var ”att kartlägga och granska det empiriska stödet för olika antaganden om att socialt inriktade idéburna organisationer har en särart och ett mervärde som skiljer dem från deras offentliga och privata motsvarigheter”. Författarna kom i studien fram till att värdegrunden i idéburna organisationer verkar fylla en funktion, men att värdegrundens roll oftast var subtil istället för konkret. Med detta menar författarna att även om kopplingen mellan värdegrund och praktisk verksamhet inte var så tydlig så verkade själva vetskapen om organisationens vision ge en känsla hos både brukare, anställda och volontärer av att verksamheten skiljde sig från andra verksamheter.

Vidare visar studien två aspekter som lyftes fram om brukarbemötandet i idéburna sociala verksamheter och huruvida de erbjuder något utöver vad offentliga verksamheter gör. De idéburna verksamheterna visade sig oftare ha ett bredare perspektiv på problemen de försökte lösa, de såg till helheten och bakgrunden, och inte bara de enskilda problemen. Stöd till brukare erbjöds också på fler nivåer och under en längre tid i de idéburna verksamheterna. Författarna poängterar här att trots de grundläggande principerna i SoL (SFS 2001:453) om helhetssyn så var detta något särskiljande för de idéburna verksamheterna. Den andra aspekten var att många idéburna verksamheter lade ned extra tid och insatser vid sidan av kärnverksamheten i form av informellt stöd till verksamhetens målgrupp och därför erbjöds stöd som inte var vanligt förekommande i den offentliga sektorn eller näringslivet. Författarna skriver också att idéburna organisationers innovation anses vara något av det viktigaste att tillföra samhällsutvecklingen, men huruvida idéburna organisationer är mer innovativa än andra sociala aktörer berördes enligt författarna mycket lite i deras granskning (Gavelin, et al., 2010).

Linderyd, Ardin och Rickne (s. 81, 2012) nämner, i ovan nämnd studie, hur uttrycket social innovation används för att skildra ”idéer, strategier, koncept, och organisationer som möter sociala behov och som förbättrar välfärd, hälsa och välmående för individer eller grupper”. Det handlar om strategier och arbetsprocesser för att på ett nytt sätt lösa samhällsproblem. Författarna skriver att många innovationer ursprungligen kommer från det civila samhället och skapades för behov som fanns. Det offentliga uppmärksammar ofta sociala innovationer och tar dem tillvara för att förbättra välfärden varför det är lika viktigt med sociala innovationer idag som tidigare. Civilsamhällets sociala innovationer drivs ofta till en början av engagerade människor som vill hjälpa till att tillgodose just ett behov de ser i samhället varför vinstintresse inte brukar vara primärt.

I *Framtidens civilsamhälle* skriver Harding (2012) att globaliseringen och nya kommunikationsmöjligheter gör att nya organisationsmöjligheter skapas. Dessa innefattar lösa nätverk och gemenskaper på Internet, men även nya sätt att värva och organisera volontärer och givare. Harding menar att organisationerna och deras relation till staten är under förändring, precis som samhället. Sveriges långa tradition av stora folkrörelser står under en omvandling, och människors lojalitet och

intresse förändras allt snabbare, vi knyter nya kontakter och håller oss informerade med hjälp av Internetkällor från hela världen. Nya organisationsformer uppstår men försvinner ofta lika fort som de kom, och de som inte försvinner liknar ofta traditionella ideella föreningar till ytan, men de kan fungera som sociala företag. Författaren menar att om man tittar på civilsamhällets uppgift som motvikt till staten och marknaden så har de Internetbaserade nätverken visat sig kunna vara en tillgång, i alla fall när gäller att snabbt reagera på olika händelser i samhället, men också som diskussionsforum.

3.3 Teoretiskt perspektiv

3.3.1 Marcel Mauss gåvoteori

Teorin om gåvosystemet handlar om vad som händer inom individen när man ger och tar emot gåvor vilket är relevant utifrån studiens frågeställning. Mauss (1972) menade att när man ger gåvor så ger man också något av sig själv. Gåvosystem utgår från tre plikter; det är din plikt *att ta emot erbjuda gåvor*, det är din plikt *att återgälda gåvor*, och det är din plikt *att erbjuda gåvor*. Den viktigaste plikten är att återgälda en erhållen gåva. Gåvosystemet pågår således i en evig cirkelrörelse – att ge, att ta emot, att ge tillbaka och så vidare. Innebörden av detta är att det man ger, alltså gåvan i sig, inte har en så stor betydelse, utan att det som händer människor emellan betyder desto mer. Mauss (Bauman & May, 2004) menade att gåvan aldrig är fri och konstaterade att ”det är plikten att se till andras behov och rättigheter, som motiverar utbytet av gåvor”.

Mauss teori om att gåvosystemets plikter skapar något hos människor gör sig gällande än idag. Överlämnandet av en gåva ger givaren en status, som denne senare förlorar när, och om, mottagaren återgäldar gåvan. Men i själva överlämnandet av en gåva, kan vi också ge något annat än status till oss själva. Belöningen för överlämnandet av gåvan kan ge en moralisk tillfredsställelse, att känna att man har gjort en uppoffring för en annan människas skull. I sin renaste form ges en gåva helt osjälviskt till en mottagare, utan någon tanke på förtjänster. Den ges till vem som helst som är behövande, och just då personen behöver den. Själva gåvan blir då även ett erkännande av den andre som människa, en människa som för övrigt är okänd för givaren (Bauman & May, 2004).

3.3.2 Zygmunt Baumans teori om det individualiserade samhället

Teorin om individualiseringsprocessen (Bauman, 2002) handlar om att individen idag blir allt mer lämnad åt sig själv i sin jakt på arbete, tillfredsställelse och lycka. Det gamla talesättet att ”man är sin egen lyckas smed” beskriver situationen, vårt förhållningssätt till oss själva och andra på ett talande sätt. Samhället är idag, genom globalisering och informationsteknologi, i en ständig och mycket snabb förändring. Vi lever i ovisshet men söker transcendens, en mening med våra liv, och i detta fungerar det omgärdade samhället som ett nätverk av kanaler och formler, där människan kan formulera sig och hitta fram till en livsmening. Transcendensenergin kan missbrukas när möjligheterna reduceras, och en överdriven manipulering kan förminska individens möjligheter, istället för att hjälpa individen att

förverkliga sina livsmål. System och institutioner kan, i extrema fall, istället för att vara ett stöttande nätverk skapa problem för individen. Trots att vi är beroende av förhållandena i ett system vi inte kan påverka så görs vi själva ansvariga för våra misslyckanden. Individen förvägras också kollektiva och offentliga verktyg för att möjliggöra en väg tillbaka till transcendens.

Bauman (2011) uttrycker hur stater idag tenderar att skriva under allt mer halvhjärtat på kollektivets idé där medborgare förenas, vilket gör socialförsäkringarna svaga, och menar att vi behöver vidga perspektivet bortom modellen inkomst per person och se att fattigdom för med sig social sårbarhet och korruption. Detta leder till riskackumulation, förnedring och en nekad värdighet, vilket skapar attityder, beteenden och en desintegration av grupper. När demokratiska rättigheter och friheter erkänns i teorin men inte i praktiken, så riskerar individen att känna av sin förnedring att vara olycklig ovanpå en känsla av hopplöshet. På så sätt provas människans självförtroende och självaktning i vardagen och någon hjälp kan man inte förvänta sig av en politisk stat som inte vill vara en social stat. Arbetslivet har förändrats till dagens slimmade och platta organisationer med korttidsanställningar, rullande anställningskontrakt och befattningar utan trygghet. Vägen från bidrag till arbete kan för individen handla om att gå från trygghet till otrygghet, eller från en mindre otrygghet till en större otrygghet. I en tid av svaga band och flyktiga kontakter hjälper det inte som förr att gå samman, då arbetsmöjligheterna som vi minns dem är borta.

Bauman (2011) beskriver hur underklassen växer i världen, hur människor är uteslutna ur samhället och står utanför de platser och situationer där andra grupper får erkännande. Författaren poängterar att tillväxt idag inte översätts till ökande jämlikhet, utan som tillväxt och berikande av de rika och utarmning av de fattiga. Tidigare gick utvecklingen från en minskad ojämlikhet inom nationerna till en ökad ojämlikhet mellan nationerna. Idag är förhållandena omvända och vi går mot en ökad ojämlikhet inom nationerna och en minskad ojämlikhet mellan nationerna.

Bauman (2011) menar att det vi kan se i världen idag är negativa institutionsraserande och struktursmältande verkningar av globaliseringen. Det som finns kvar är en lokal politik tömd på makt, jämsides med en global makt fri från politik, och det som behövs är en etiskt vägledad och politiskt styrd kontroll, som kan fånga in de krafter som löpt amok. Bauman anser att de territoriella nationalstaterna nu liknar lokala polisdistrikt som försöker ”föra lag och ordning”. Han menar att det är så i varje land, även i den Europeiska unionen, och att det är svårt att garantera och skydda en verklig demokrati. Bauman poängterar att sociala rättigheter inte kan komma till stånd utan politiska rättigheter, och vice versa. Båda rättigheterna behövs i en samverkande rörelse för att kunna överleva. Bauman efterfrågar en kärna av den socialistiska ”utopin” igen, och denna gång med en utvidgad inriktning som handlar om en strävan efter en *social planet*. För att brodera ut idén lite, så menar författaren att vi inte längre kan ha en territoriellt suverän stat, utan ska inrikta oss på de extraterritoriella och kosmopolitiska icke-statliga organisationerna och grupper som vänder sig direkt till människor i nöd. Detta ska ske utan en inblandning av de lokala suveräna regeringarna.

4. Resultatredovisning

Syftet med vår studie är att undersöka vad som ligger bakom den ideella organisationen Giving Peoples framväxt på sociala medier som en del av civilsamhället. Studiens resultat redovisas i tre delar. Kapitlet inleds med en fördjupad beskrivning av Giving People som organisation, därefter följer resultatredovisningen av ärendeempirin, vilken redovisas med hjälp av figurer och tabeller tillsammans med deskriptiva förklaringar. Därpå följer en presentation av studiens respondenter och slutligen redovisas intervjuresultatet uppdelat i fem teman.

4.1 Giving People

Giving People arbetar för att motverka ekonomisk utsatthet och barnfattigdom i hela Sverige. Giving People, som har sitt säte i Vänersborg, startades i september 2013 på privat initiativ av Linda Hellquist. På Giving Peoples hemsida (www.givingpeople.se) uppges att organisationens arbete bygger på Barnkonventionen, ur vilken de hänvisar till att ”alla barn har rätt till en levnadsstandard som främjar deras fysiska, psykiska, moraliska och sociala utveckling, en skälig levnadsstandard helt enkelt”. Giving People menar att alla barn ska ha rättigheten att få vara barn, ha samma förutsättningar som sina kamrater, att må bra och växa upp till trygga individer.

Giving People vänder sig till de barn i Sverige som lever i fattigdom, samt till de barnfamiljer som är på väg in i fattigdom och som lever på marginalerna. Med sitt arbete vill organisationen fånga upp de barnfamiljer som är i behov av kortsiktig hjälp för att kunna ta sig ur en svår ekonomisk situation och bryta det som på sikt skulle kunna bli en permanent fattigdom. För de barnfamiljer som redan lever i fattigdom kan Giving People ge hjälp som i förlängningen kan innebära en väg ut ur fattigdomen. Organisationen vill också arbeta mot utanförskap och sociala klyftor, samt påverka samhället genom att belysa och prata om barnfattigdom i syfte att skapa debatt och på sikt påverka de styrande politikerna (Giving People, u.å.a).

Giving People arbetar förutsättningslöst med fokus på barnen och fungerar främst genom givarna som förmedlar hjälp direkt till de hjälpsökande barnfamiljerna, antingen i ett personligt möte eller med postförsändelser. Även presentkort och matkuponger förmedlas via givare till Giving People för vidareförmedling till de hjälpsökande barnfamiljerna eller direkt till barnfamiljen. Givarna kan hjälpa barnfamiljer över hela Sverige eller lokalt där man bor genom att anmäla sig till Giving Peoples administratörer för att hjälpa till i ett eller fler ärenden. Givaren bestämmer själv när, och vad, de vill och kan ge, och de utgår från sin egen tid och ekonomiska möjlighet. Registrerade givare är en del av Giving Peoples nätverk (Giving People, u.å.b)

Giving People är unika i sin snabbhet vilket också är organisationens styrka. Från barnfamiljens hjälpförfrågan tar det endast från några timmar till några dygn innan familjen får hjälp, oavsett var i landet de bor. Hur snabbt hjälpen kommer till familjen beror på hur akut deras situation är.

När en familj söker hjälp hos Giving People gör organisationens administratörer ett utredningsarbete för att försäkra sig om att familjen lämnat sanna uppgifter för att förhindra att

eventuella bedragare lurar till sig hjälp. Giving People informerar de hjälpsökande barnfamiljerna att kreditupplysningar kan komma att tas, och de sökande måste alltid lämna sitt personnummer, fullständig adress samt sitt telefonnummer. Om barnfamiljen, efter utredningen, är aktuell att få hjälp skapas ett ärende som matchas i Giving Peoples givarregister och läggs ut som ett ärende på Giving Peoples Facebooksida, eller tilldelas presentkort per post. De hjälpsökande är alltid anonyma utåt och endast de givare som vill hjälpa till i ett ärende får sökandens kontaktuppgifter. Giving People publicerar inte förfrågningar om, eller förmedlar, kontanter (Giving People, u.å.c).

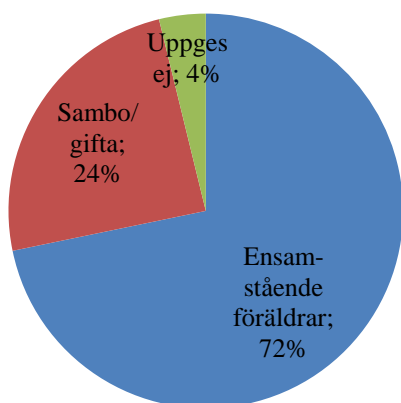
Sedan starten i september 2013 till maj 2014 har Giving People hjälpt närmare 3 000 barnfamiljer med förnödenheter som mat och kläder. Organisationen håller även på att etablera ett samarbete med andra organisationer i Sverige, då de vill skapa nära relationer med andra organisationer för att tillsammans kunna åstadkomma en samhällelig förändring. Giving People vill dela med sig av sitt nätverk och de resurser som organisationen har tillgång till.

Under år 2014 kommer Giving People stötta en del projekt på olika platser i Sverige, och först ut på agendan, i mars 2014, var samarbetet med Fryshuset och deras "Barn till ensamma mammor" projekt i Malmö. Under samma månad reste också representanter för Giving People till Stockholm för att träffa ledamöter i socialförsäkringsutskottet för samtal om sin verksamhet och sitt sociala samhällsengagemang. Frågorna som Giving People ville lyfta var vilka trygghetssystem som ska finnas i Sverige och hur de ska vara uppbyggda.

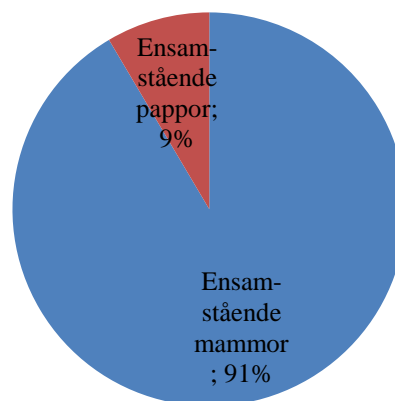
Under vår studie har Giving People skaffat sig en lokal i Vänersborg för sin verksamhet, och även anställt två personer (Giving People, u.å.d).

4.2 Ärenden

För att besvara vår första frågeställning, i vilka situationer och med vilka behov de hjälpsökande barnfamiljerna vänder sig till Giving People, kommer vi nu att redogöra för de ärenden som Giving People lägger upp på sin Facebooksida. I ärendesammanställningen framkommer att de flesta hjälpsökande föräldrarna, 72 procent, är ensamstående föräldrar, som figur 4.1 visar. Man kan också se att 24 procent av föräldrarna är sammanboende eller gifta, vilket innebär att det finns två försörjare i barnfamiljen. I fyra procent av ärendena framgick det inte hur familjesammansättningen såg ut. I dessa ärenden kunde benämningen av familjen som exempel vara "familj med två barn", varför det inte gick att utläsa om det fanns två föräldrar/vuxna i familjen eller om det var en ensamstående förälder. Då en så övervägande del av de hjälpsökande föräldrarna var ensamstående valde vi att studera denna grupp närmare och fann att av dessa är 91 procent ensamstående mammor och nio procent är ensamstående pappor, enligt figur 4.2. Det är värt att notera detta, dels då sammanställningen av ärendena visar att den största gruppen av hjälpsökande barnfamiljer består av ensamstående föräldrar men också utifrån att det är en markant skillnad på andelen ensamstående mammor och ensamstående pappor bland de hjälpsökande föräldrarna.



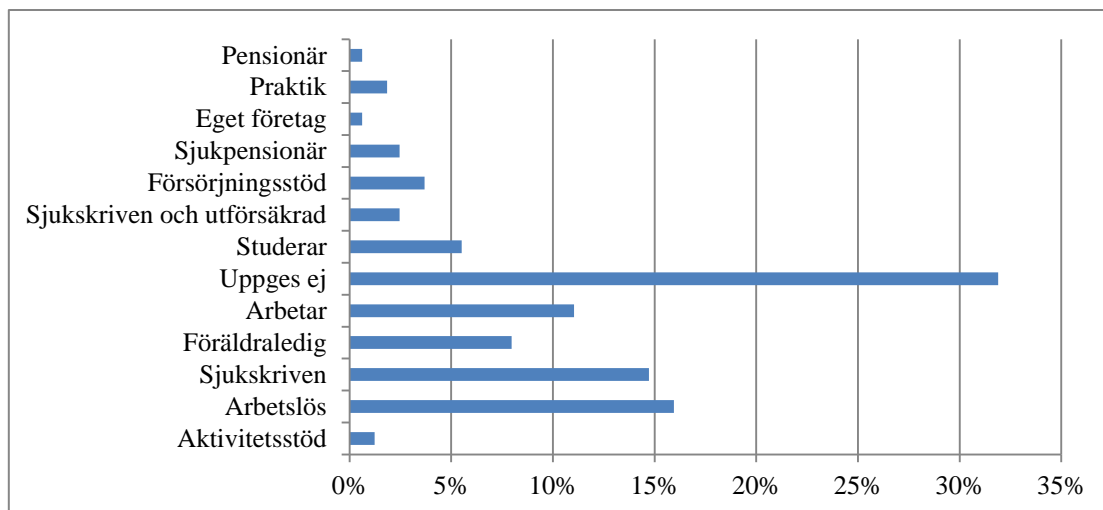
Figur 4.1 Civilstånd.



Figur 4.2 Ensamstående föräldrars fördelning på kön.

För att förstå utifrån vilka situationer som föräldrarna vänder sig till Giving People har vi undersökt hur föräldern/föräldrarna försörjer sig. Som figur 4.3 visar så gick detta inte att utläsa i 32 procent av ärendena. Av de sysselsättningar som däremot gick att utläsa är de flesta av föräldrarna, 16 procent arbetslösa, tätt följt av sjukskrivna föräldrar som uppgick till 15 procent. Därefter kom den del av föräldrarna, elva procent, som arbetar, följt av de föräldrar som är föräldralediga. Vi granskade gruppen av sjukskrivna föräldrar lite närmare och fann då att orsaken till sjukskrivningen inte alltid uppgavs i ärendet. I de ärenden där orsaken uppgavs handlade det i de flesta fall om ångest, oro och depression, följt av ”jobbiga uppbrott” från relationer. Man skulle kunna tolka detta som att dessa handlar om någon form av psykisk ohälsa. Andra anledningar som framkom var smärtproblematik och operation. Men det framkom också i en del ärenden, som inte avsåg sjukskrivna föräldrar, att föräldrarna har svårt att sova och ont i magen till följd av oro för sin ekonomiskt svåra situation.

Vi studerade den grupp av föräldrar som arbetar lite mer ingående och fann då att det oftast inte framkom i ärendet vilken typ av anställning föräldern hade, men i några ärenden (fyra av totalt 18) uppgavs föräldrarna ha en timanställning, och i ett par ärenden (två av totalt 18 ärenden) uppgavs föräldrarna ha ett deltidsarbete. Vad gäller de föräldrar som hade inkomst i form av någon typ av socialförsäkring så framgick det i elva procent av dessa ärenden att det rörde sig om en lägstnivåersättning.



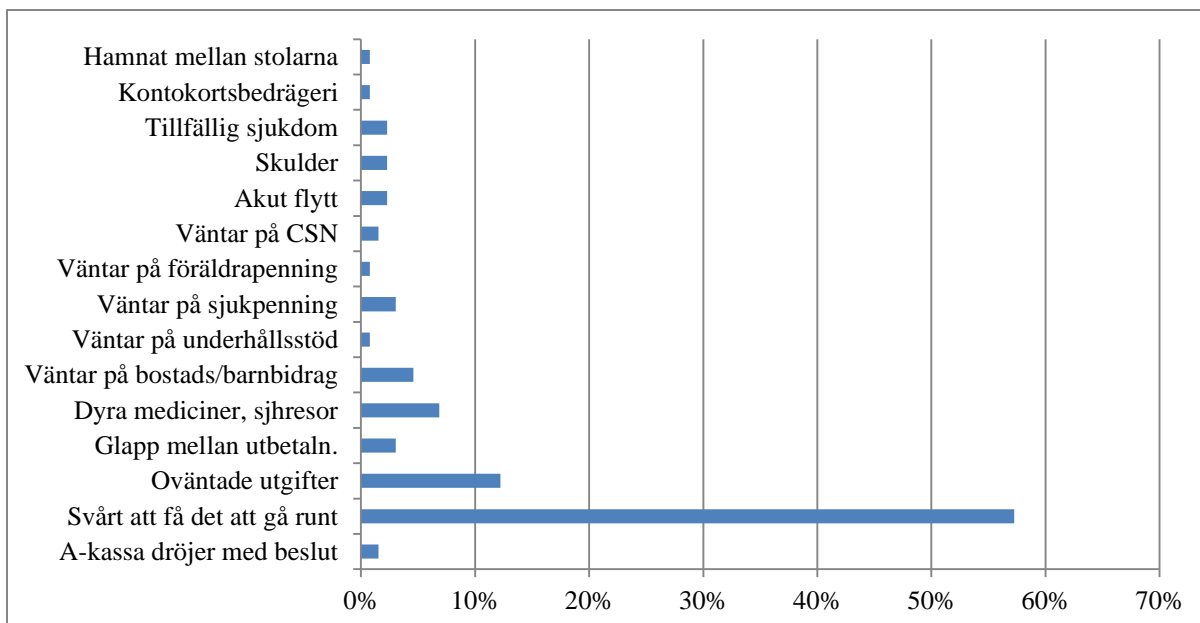
Figur 4.3 Föräldrarnas sysselsättning/försörjning.

Vi har också granskat orsaken till att föräldrarna söker hjälp hos Giving People, vilket man kan utläsa i figur 4.4. Den främsta anledningen visar sig markant i diagrammet, där hela 57 procent har en livssituation där det är svårt att få ekonomin att gå ihop. Man kan också se att tolv procent av föräldrarna har sökt hjälp på grund av oförväntade utgifter. Bland dessa utgifter återfinns kostnader som en oväntad självrisk (utifrån en försäkring) på grund av en olycka, en ovanligt dyr elräkning och föräldrar som akut tagit sig ur ett destruktivt, eller våldsamt, förhållande och i och med detta fått en del plötsliga utgifter.

Vidare kan man se att sju procent av föräldrarna har det svårt med ekonomin då frikortet på Apoteket har gått ut, vilket resulterat i dyra medicinkostnader. Detta ses framför allt i de familjer som har barn med olika neuropsykiatriska diagnoser. Även barn med andra speciella behov, som hörselnedsättning, uppges vara en av anledningarna till dyra resor till sjukhus och läkare.

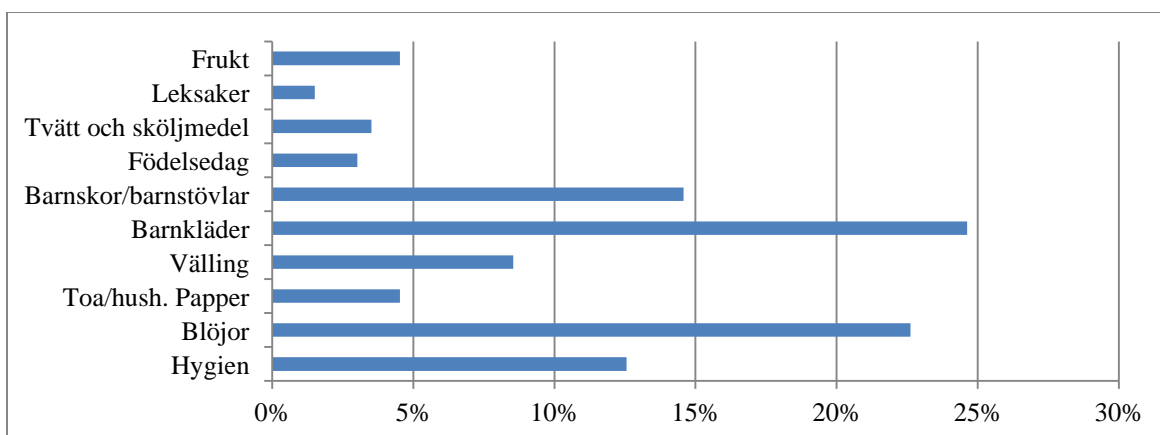
Andra orsaker till att föräldrarna sökt hjälp hos Giving People som kom fram i analysen av ärendena är att föräldrarna väntar på olika försörjningsmedel, som föräldrapenning, sjukpenning, underhållsstöd, barn- eller bostadsbidrag och studiemedel, eller att de "hamnat mellan stolarna". Att någon hamnar, eller faller, mellan stolarna kan förklaras som att ett ärende hamnar mellan skilda ansvarsområden, som exempel mellan socialtjänsten och försäkringskassan, och att ingen därför tar tag i ärendet. Även skulder uppges som en av orsakerna till att föräldrarna söker hjälp hos Giving People.

Det vi också granskade i vår ärendesammanställning var huruvida det nämndes något om familjens nätverk, vilket det endast gjordes i tre procent av alla ärenden, och i dessa handlade det om att familjen saknade nätverk. Det nämndes dock i ett enskilt ärende att familjen vanligtvis brukade få hjälp från sitt nätverk men att det den månaden inte var möjligt.



Figur 4.4 Orsak till att söka hjälp hos Giving People.

För att skapa en förståelse för vad de hjälpsökande barnfamiljerna har för behov har vi analyserat vad föräldrarna behöver hjälp med. Alla barnfamiljer sökte hjälp med mat och figur 4.5 nedan visar vilka övriga hjälpbehov de hjälpsökande barnfamiljerna har. Efter matbehovet var det störst behov av att få hjälp med blöjor, barnkläder och barnskor/stövlar. 25 procent av föräldrarna efterfrågade barnkläder, tätt följt av blöjor, som uppgick till 23 procent av ärendena. Även barnskor/stövlar, 15 procent, och hygienartiklar, 13 procent, var saker som efterfrågades. Man kan också se att frukt ibland efterfrågas separat, alltså skilt från hjälpförfrågan om mat. I ärendena kan man också utläsa att två procent av föräldrarna ber om hjälp för att kunna ge barnet/barnen en present på födelsedagen.



Figur 4.5 Hjälpbehov

Om man granskar resultatet av barnfamiljernas hjälpbehov lite närmare, kan man se att föräldrarnas civilstånd inte verkar göra någon markant skillnad vad gäller behovet av kläder till barnen. En lite större del, 50 procent, av familjerna med två försörjare söker hjälp med barnkläder mot 47 procent av de ensamstående föräldrarna enligt tabell 4.1. Man kan däremot se att mer än dubbelt så många

familjer med två försörjare söker hjälp med skor och stövlar till barnen i förhållande till ensamstående föräldrar.

TABELL 4.1 Fördelning av hjälpbehov uppdelad på civilstånd.

Civilstånd	kläder	Skor/stövlar	n=
Sambo/gifta	50 %	44 %	32
Ensamstående	47 %	21 %	94

Om man studerar samma hjälpbehov men på fördelningen mellan ensamstående pappor i förhållande till ensamstående mammor så ser man i tabell 4.2 att behovet av hjälp med kläder till barnen är större hos de ensamstående mammorna. Vad gäller behovet av skor/stövlar till barnen så söker 22 procent av alla ensamstående mammor hjälp med det, men inga ensamstående pappor alls.

TABELL 4.2 Fördelning av hjälpbehov uppdelat mellan ensamstående mammor och pappor

Civilstånd	Kläder	Skor/stövlar	n=
Ensamstående pappa	38 %	0 %	8
Ensamstående mamma	48 %	22 %	86

I tabell 4.3 framkommer att ingen av familjerna med två försörjare söker hjälp med frukt medan 31 procent av de ensamstående föräldrarna söker denna hjälp. Om man studerar behovet av frukt på fördelningen mellan ensamstående mammor och ensamstående pappor i tabell 4.4 ser man att behovet av hjälp med frukt är större hos ensamstående pappor.

Hygienartiklar är ett behov som efterfrågas av fler familjer med två försörjare, 34 procent av dessa behöver den hjälpen mot 17 procent av de ensamstående föräldrarna. Toalett- och hushållspapper är däremot ett hjälpbehov som inte återfinns i familjerna med två försörjare men som 31 procent av de ensamstående föräldrarna söker hjälp med. Något som däremot endast tycks vara ett behov i familjerna med två försörjare är hjälp med leksaker till barnen. Sex procent av dessa familjer söker hjälp med leksaker och alltså inga av de ensamstående föräldrarna enligt tabell 4.3 och 4.4.

TABELL 4.3 Fördelning av hjälpbehov uppdelad på civilstånd

Civilstånd	Frukt	Leksaker	Hygienartiklar	Toa./hush. papper	n=
Sambo/gifta	0 %	6 %	34 %	0 %	32
Ensamstående	31 %	0 %	17 %	31 %	94

TABELL 4.4 Fördelning av hjälpbehov uppdelat mellan ensamstående pappor och mammor

Civilstånd	Frukt	Leksaker	Hygienartiklar	Toa./hush. papper	n=
Ensamstående pappa	13 %	0 %	25 %	13 %	8
Ensamstående mamma	5 %	0 %	7 %	9 %	86

Om man studerar behoven hos familjerna som söker hjälp med blöjor och välling i tabell 4.5 och 4.6 så framkommer att de familjer som har två försörjare har ett större behov av hjälp med blöjor än de

ensamma familjeförsörjarna. 69 procent av de familjer där föräldrarna är gifta eller sammanboende söker hjälp med blöjor medan endast 31 procent av de ensamstående föräldrarna uppger det behovet när de söker hjälp. Bland de ensamstående föräldrarna är det 38 procent av papporna och 30 procent av mammorna som söker den hjälpen. Även behovet av välling är större hos familjerna med två försörjare än hos de ensamstående familjeförsörjarna. Hos de ensamstående föräldrarna är det fler ensamstående pappor än mammor som efterfrågar välling när de söker hjälp.

TABELL 4.5 Fördelning av hjälpbehov uppdelad på civilstånd

Civilstånd	Blöjor	Välling	n=
Sambo/gifta	69 %	19 %	32
Ensamstående	31 %	13 %	94

TABELL 4.6 Fördelning av hjälpbehov uppdelat mellan ensamstående pappor och mammor

Civilstånd	Blöjor	Välling	n=
Ensamstående pappa	38 %	25 %	8
Ensamstående mamma	30 %	10 %	86

4.3 Intervjuer

Empirin har indelats i fem teman som utgår från vår frågeställning. Det första temat, *Civilstånd, sysselsättning och försörjning* beskriver våra respondenters uppfattning om de hjälpsökande barnfamiljernas livssituation. Tema nummer två, *Att vara givare*, skildrar givarnas upplevelser av att arbeta ideellt inom Giving People. Därefter följer tema tre, som utvecklats genom tema två, och som handlar om respondenternas tankar om individens *eget ansvar* för sin situation. *Giving Peoples som idé och social innovation* är tema fyra och handlar om fenomenet Giving People, och det sista temat är *Giving Peoples framtidsvision* och rör respondenternas syn på Giving People i framtiden.

4.3.1 Presentation av intervjurespondenterna

”**Respondent 1**” är 38 år, arbetar som handläggare på en myndighet, är sambo och mamma till tre barn. Respondenten kommer inte från en tradition av ideellt arbete. Vid sidan av sitt yrkesarbete driver respondenten själv en egen hjälpverksamhet i sin kommun. Respondenten har också arbetat ideellt i en förening i 15 år och hjälper även en skola i utlandet med kläder till barnen. Respondenten har varit givare i Giving People sedan september 2013 och har vid intervjutillfället hjälpt 25 familjer.

”**Respondent 2**” är 36 år, utbildad psykolog, är gift och mamma till ett barn, och arbetar just nu deltid och är föräldraledig på deltid. Respondenten är uppvuxen i en familj med tradition av både professionellt och ideellt arbete med människor. Respondenten har tidigare, under sin studietid, arbetat ideellt. Vid sidan av sitt professionella, och ideella, arbete utför respondenten en också del informella insatser. Respondenten berättar att i det bostadsområde där hon bor så hjälper man varandra, det finns en delaktighet och en gemenskap på ett lite gammeldags sätt. Respondenten har varit givare i Giving People sedan december 2013 och har vid tillfället för intervjun hjälpt en familj.

”Respondent 3” är 33 år, arbetar på bank, är sambo och mamma till tre barn. Respondenten kommer inte från en tradition av ideellt, eller professionellt, arbete med människor, snarare tvärtom, som respondenten uttrycker det. Respondenten arbetar, vid sidan av sitt yrkesarbete, sedan ungefär ett och ett halvt år tillbaka ideellt som volontär i en förening. Respondenten utför också informella insatser. Respondenten har varit givare i Giving People sedan oktober 2013 och har vid tiden för intervjun hjälpt 15 familjer.

”Respondent 4” är 27 år, yrkesarbetar på heltid i en ideell organisation, är sambo och har inga barn. Respondenten arbetar ideellt i en förening men kommer inte från en tradition av ideellt arbete och gör inga informella insatser. Respondenten har varit givare i Giving People sedan december 2013 och vid intervjutillfället hjälpt till i ett ärende.

”Grundaren” av Giving People, Linda Hellquist, 36 år, är sambo och har två barn. Hon uppger att hon arbetar i snitt 80 timmar i veckan med organisationen och att hon fortfarande fungerar som givare. Grundaren har tidigare arbetat ideellt vid sidan av sitt tidigare yrkesarbete, bland annat med barnloppisar till förmån för barncancerfonden och insamlingar till barnhem i Rumänien. Grundaren kommer inte från en tradition av ideellt arbete men är uppväxt med en tradition av informella insatser. Grundarens titel är just nu VD för Giving People, men hon uppger att titeln diskuteras internt och att den troligtvis ändras eftersom Giving People inte är en vinstdrivande verksamhet.

4.3.2 Civilstånd, sysselsättning och försörjning

Grundaren berättar att de flesta som söker hjälp hos Giving People är ensamstående föräldrar, många unga föräldrar och föräldrar som är långtidsarbetslösa och långtidssjukskrivna. Hon berättar också att organisationen blir kontaktade av sociala myndigheter, främst av socialtjänsten, Försäkringskassan, Arbetsförmedlingen, men också av människor som jobbar inom bank, psykologer, samt av andra människor som i sitt yrke kommer i kontakt med ekonomiskt utsatta människor.

... alltså dom människorna som jag haft kontakt med inom socialtjänsten dom säger ju det, ibland då så vill man ju räcka till dom några hundralappar eller nånting men dom får ju inte göra det, dom får inte gå utanför gränsen, och det ska dom inte göra heller, därför blir det, det kan bli väldigt besvärligt om man börjar hjälpa på det sättet, ehmm, men det är klart, det finns ju en väldig frustration med att, med budgetar, med riktlinjer och så vidare som dom måste följa, och idag, en del lever ju under den här falska förespeglingen att socialen hjälper alla, och det gör dom ju i den mån dom kan, men det finns ju riktlinjer att följa och när man inte längre uppfyller dom här normkraven och så vidare så är det ju barnen som blir lidande. Det är så mycket frustration märker jag hos människor som jobbar inom socialtjänsten idag och dom tycker det är bra också med ett samarbete med oss och det är vi väldigt glada över, för genom det samarbetet så, då kan vi hitta dom här familjerna som vi kanske vanligtvis inte hade hittat då.

Respondent 3 uppger att i flertalet av de ärenden hon hjälpt till i så har föräldern varit ensamstående, och oftast har det handlat om sjukskrivna eller arbetslösa föräldrar, men en del har haft ett arbete. Hon berättar hur hon tycker att samhället har förändrats och uppger att hon tror att hjälpen skulle ha behövts tidigare, men inte i samma utsträckning och inte just till barnfamiljer.

... det har väl varit mer till andra som haft andra problem, som drogproblem, alkoholism och såna saker tror jag har nog varit mer än helt vanliga familjer som har hamnat snett eller som har blivit utförsäkrade, för det är ju de senaste åren som det har funnits liksom, så samhället har ju förändrats.

Även respondent 1 berättar att föräldrarna som söker hjälp kan vara utförsäkrade och lever på försörjningsstöd. Respondenten skildrar en ensamstående mamma med ett barn som hon har hjälpt. Denna förälder har 1 500 kronor kvar att leva på när räkningarna är betalda, varför respondenten uppger att hon förstår att pengarna inte räcker till mat hela månaden eller till kläder åt barnet. Respondent 2, som endast hjälpt till i ett ärende när vi intervjuade henne, berättade att detta gällde en ensamstående mamma som var långtidssjukskriven. Respondent 4 beskriver hur hon tror att samhällsutvecklingen och den politik som drivs idag, med ökade klasskillnader och växande klyftor i samhället, är det som gör att barnfamiljer inte klarar sig ekonomiskt. Respondenten menar att de som drabbas av detta är de som redan är utsatta.

4.3.3 Att vara givare

Vår insamlade empiri visar genomgående att det personliga mötet med den hjälpsökande barnfamiljen har ett stort personligt värde för givaren. Samtliga respondenter menar att tillfredsställelsen ligger i att hjälpen överräsks personligen utan mellanhänder, och att de då vet att hjälpen verkligen går fram. Grundaren berättar att det verkar finnas en stor misstänksamhet hos givarna mot de stora etablerade organisationerna och deras insamlingsgalor till förmån för barn i andra länder. Hon menar att när man hjälper till i Giving People så ser man att hjälpen kommer fram och att det är så enkelt att handla en extra matkasse, ett paket välling eller ett paket blöjor. Respondent 1 menar att det finns en skillnad i att arbeta ideellt för Giving People i jämförelse mot andra ideella organisationer. Den stora skillnaden tycker respondenten är att hon ger hjälpen till den som behöver. Hon tillägger ”Det sätts inte in hundra spänn på ett konto och sen vet man inte vart dom tar vägen”. Även respondent 2 menar att det inte känns bra att ge pengar till vissa stora etablerade organisationer med ”generaldirektörer och deras enorma bonusar”, när man anar hur mycket som är svinn och hur lite som faktiskt hjälper till.

Organisationens grundare förklarar det enligt följande;

... vi är en väldigt öppen organisation, vi är en väldigt transparent organisation, allting man skänker går ju direkt till familjerna. Vi har ju finansiärer och sponsorer och så vidare som stöttar verksamheten men som givare, du är ju inte, du får ju den direkta feedbacken på att, din matkasse, den går ju du och lämnar till familjen, du vet ju att din hjälp kommer fram, det försvinner inte 98 kronor av 100 kronor. Vi hanterar inte pengar, vi ger inte familjerna pengar utan vi har ju fokus på barnen därför ska dom saker som överlämnas främja barnen.

I tre av våra fem intervjuer framkommer således att respondenternas menar att om de skänker pengar till de stora etablerade ideella organisationerna så är det bara en liten del av pengarna som faktiskt kommer fram till de behövande. När respondenterna arbetar ideellt inom Giving People så lämnar de själva över hjälper och ser då att den verkligen når fram till de hjälpsökande barnfamiljerna. Även om respondent 3 och 4 inte nämner något om andra etablerade organisationer specifikt så uppger de att de arbetar ideellt inom Giving People för att de ser att hjälpen når fram i och med den personliga överlämningen. Respondent 4 uttrycker detta med ”... att det är en väldigt bärande kraft, tänker jag också att, man får överlämna själv”.

Respondent 2 reflekterar kring samhällsutvecklingen och den livsstil vi har idag. Hon menar att det som Giving People gör passar samhällsförändringen, att vi inte längre är föreningsmänniskor. Respondenten säger att hon upplever att föreningsengagemanget minskar i Sverige och ser därför flera fördelar med att engagera sig ideellt inom Giving People. En av fördelarna tycker respondenten är att man som givare inte behöver ta något ansvar i en organisationsstruktur eller ansvar för att driva något, utan att det handlar om att ge konkret hjälp som en matkasse. Det är också en fördel, menar respondenten, att man inte behöver binda upp sig som givare många gånger, utan att man själv väljer när och hur man kan hjälpa till. Även respondent 1 nämner hur enkelt det är att arbeta ideellt inom Giving People och menar att det är därför hon stannar kvar, ”Det krävs så lite och ger så mycket”.

De känslor som beskrivs av respondenterna i mötet med de hjälpsökande barnfamiljerna är både negativa och positiva. De positiva känslorna benämns bland annat som lättnad, glädje och tacksamhet. Respondent 1 förklarar dessa ord med att det är en lättnad och en glädje i att ha hjälpt till och respondent 3 uttrycker att det är en tacksamhet i att *få* hjälpa till men även att se hur tacksamma och lättade både barnen och familjerna blir över hjälpen de får.

Respondent 1 tar också upp en känsla av ilska som handlar om att respondenten blir arg över att det ska behöva finnas barnfattigdom i Sverige. När vi ber henne att beskriva känslan i mötena med barnfamiljerna, så säger hon: ”Förjävligt, ja lättnad, självklart... alltså glädje”.

De negativa känslorna hos givarna uttrycks som förvirring, sorg och ilska. Grundaren förklarar att hon känner sorg och ilska över att det ska behöva vara så här och menar att ”lika skönt som det är att ge, lika sorgligt är det att det ska vara så här, det är en komplex känsla”. Respondent 2 menar att känslan av förvirring kommer från den föreställning som hon hade innan mötet med familjen, som efter mötet ”fick sig en törn”. Respondent 3 uttrycker en blandning av känslorna i mötet med familjen.

... man märker att dom tycker att det är jobbigt liksom, att få hjälp, men det har inte varit sådär jättelånga möten utan man har väl liksom stått i hallen och pratat lite... hälsat på barnen och jag, man har fått en varm kram liksom, en häftig känsla liksom.

Något som också tas upp av respondenterna är en känsla av maktassymmetri, där givaren är i överläge och den hjälpsökande i underläge. Respondent 4 beskriver situationen som ”det är svårt att veta hur man ska bete sig. Sen är det också det här med maktaspekten, som också jag kan tycka är lite jobbigt”. Grundaren berättar att en ganska stor procent av de som söker hjälp via Giving People inledningsvis är oroliga för vad deras givare ska säga, och att de är oroliga för att människor ska döma dem när de blottar sig i sin ekonomiskt utsatta situation. Grundaren säger dock att hon av erfarenhet vet att organisationen brukar få en fin återkoppling efter överlämningen. Många hjälpsökande barnfamiljer har för Giving People beskrivit att de fått ut något positivt av just mötet med givaren. Grundaren berättar att de hjälpsökande i mötet känt sig sedda och fått självförtroende istället för att ha känt sig kränkta.

... i slutändan blir det personliga mötet viktigare än maten på nåt sätt, det, jag har så många som har hört av sig och berättat att dom brukar ha svårt att ta sig ur sängen men bara det här att det har kommit människor hem till dom gör att dom har börjat och, börjat och städa ur garderoberna och dom vill också skänka saker, de vill göra nåt dom med, det får positiva effekter.

4.3.4 Eget ansvar

De personliga överlämningarna väcker också många funderingar hos givarna. Under intervjuerna framkom att givarna ofta hade skapat sig en bild av den hjälpsökande barnfamiljen innan det personliga mötet vid överlämningen. Denna föreställning beskrevs ibland gå kraftigt isär med den verkliga bilden. Respondent 2 ger en dimension av vad denna komplexitet kan handla om;

... det är klart att hon har haft jättemycket kontakt med soc och eh, hon hade hundar där, och bara det, dom här hundmats, och kattmat och kattsand, och kattmat och sånt där, väckte upp jättemycket i mig. ... Jag fick ju inte till det där, det är väl därför jag går därifrån och inte känner mig, inte har uppnått det jag ville och det är ju därför det blir svårt. Jag vill ju kunna möta en medmänniska och att det skulle kännas lätt.

Respondent 2 skildrar ovanstående situation med att hon hade byggt upp en bild av en familj med små barn, men att hon istället möttes av en kedjerökande äldre kvinna med en tonårsdotter. Som framkommer i citatet ovan, så hade familjen också flera husdjur. Respondent 3 bekräftar respondent 2:s beskrivning att man kan möta familjer med katter, hundar och kaniner. Respondenterna menar att husdjur är en merkostnad som familjen faktiskt inte verkar ha råd med, och då väcker det tankar hos respondenten kring föräldrarnas eget ansvar för sin situation. Respondent 2 uttrycker detta som att om kvinnan inte hade rökt så hade hon haft mer pengar över till mat. Respondent 3 uppger att hon upplevt en känsla av besvikelse i många ärenden hon hjälpt till i. Hon berättar att hon mött vuxna som frågar om hon som givare kan köpa cigaretter till dem.

Jag har reagerat på många gånger, alltså jag kom, min andra familj tror jag att det var, hon hade hundar, katter, kanin i bur, och hon rökte för hon frågade om jag kunde köpa cigaretter, men det får vi ju inte liksom, och det var så himla fräckt för hon vet om att hon inte får fråga och så, men vissa är lite fräcka kanske och vissa känner jag att så här, jag har ibland faktiskt känt nån form av besvikelse när jag har kommit till en familj, jag har liksom så här jaha liksom ... den här mamman, hon var ju påverkad ... hon skulle träffa sina barn, hon träffar sina barn en gång i månaden, och dom skulle komma dit nu och det var därför som dom skulle ha mat över helgen liksom ... herregud dom här barnen ska komma hit ikväll, stackars barn ... så jag har absolut känt en besvikelse många gånger...

Giving Peoples grundare berättar att det finns vissa regler med saker som de hjälpsökande inte får be om, och som givarna inte får överlämna, och det är alkohol och tobak. Grundaren berättar att en del hjälpsökande frågar om de kan få cigaretter men det tillåter inte organisationen. Grundaren menar att

... vi finns ju här för barnen först och främst och det gynnar ju inte barnen att föräldrarna röker ... det handlar också om att spara pengar, för hade man inte rökt kanske det hade funnits pengar till mat och julafton och det är nåt som givarna reagerar på men vi anser att det aldrig kan vara barnens fel att föräldrarna röker, men vi måste ändå ha en viss koll ...

Grundaren uppger också att de inte skriver ut djurmat ärendena, men om givarna vill ge djurmat så får de göra det.

Trots respondenternas upplevelser av tankar kring eget ansvar och ibland raserade föreställningar hos dem kring familjen de hjälpt så avslutar samtliga respondenter dessa tankar med att barnen är oskyldiga, eller att barnen inte kan rå för situationen. Alla respondenterna uttrycker också att de kommer att fortsätta som givare inom Giving People.

4.3.5 Giving People som idé och en social innovation

Grundaren uppger att Giving People arbetar fördomsfritt och deras viktigaste fokus är barnen. Hon menar att om man som hjälpsökande för en ärlig dialog med organisationen så hjälper de familjen.

... vi hade till exempel en kille som sökte hos oss. Hans tjej lämnade honom och han tog hela sin lön och gick ut och köpte högtalarsystem och ditten och datten, och där satt han och hade inte mat till sin femåriga pojke och kunde inte ge honom nån julklapp, och när man får sanningen på detta sättet, då är det mycket lättare för oss att kommunicera med en givare, att varför har den här personen hamnat i den här situationen och då är det också mycket lättare för oss att hjälpa. Om inte givarna vet vad som gäller så kan de bli sårade, men så länge man är ärlig och uppfyller de kriterier vi har så får man hjälp.

Att Giving People vuxit sig stort så fort verkar också handla om att det inte finns någon annan organisation i Sverige som kan jobba så snabbt som de. Grundaren uttrycker detta enligt följande;

”Vi kan ha en matkasse ute hos en familj på en timme, nästan var som helst i Sverige, för vi har givare ifrån Ystad upp till Haparanda ... Vi har ett enormt snabbt sätt att nå ut och ett väldigt stort kontaktnät. Det är lite skillnad mot att du måste vänta på att någon ska öppna eller svara i telefon eller... vad det finns fler för organisationer, det finns Svenska kyrkan, Rädda Barnen men dom hjälper ju inte riktigt på det sättet som vi gör”.

De givare vi har intervjuat är inne på den linjen allihop. Respondent 4 hade, vid tillfället för vår intervju, varit givare i Giving People femton gånger sedan oktober 2013, och hon beskriver vilka fördelar denna typ av hjälpverksamhet via sociala medier har.

... Man får ju snabbt ut information liksom. Och jag tycker alltid att det verkar som om att det löser sig liksom... ett väldigt lätt sätt att engagera folk och att man tycker att man ändå har gjort någonting bra. Det här är, det här är helt ”outstanding” i sin form och jag tycker att det är väldigt många som har möjlighet.

Att sociala medier förenklar och lätt skapar förutsättningar för att delta i ideell verksamhet togs i intervjuerna upp på lite olika sätt. Respondent 1 sa att ”... det är att det är så enkelt. Det krävs så lite och ger så mycket”. Respondent 2 menade att det är lätt att göra sig en tydlig målbild av vad man kan göra som givare, ”... man har så lätt att visualisera, men man har inte mat. Jag kan hjälpa till med mat”.

Giving Peoples grundare berättar att hon har fått både ”ris” och ”ros” för idén med organisationen. Hon berättade om en kommentar hon fått på något som hon hade skrivit i en debattartikel på SVT. Kommentaren löd enligt grundaren ungefär ”välgörenhetstanter som vill dunka sig själva i ryggen för att dom är så himla bra”. Grundaren berättar för oss hur hon tänker kring den kommentaren.

... jag unnar våra givare att må bra, jag unnar dom den där kicken dom får när dom mår bra, när dom åker därifrån och har fått en massa goa kramar och blöta pussar av små barn som inte har sett färsk frukt på flera månader, det är väl inget fel i det, att må bra över att ha gjort något gott för en annan människa, jag tycker inte det.

Annan kritik som grundaren uppger att Giving People har fått är att organisationen bidrar till nedmonteringen av välfärden, vilket hon inte anser att de gör. Grundaren anser att det handlar om människor som vill hjälpa till, människor med civilkurage.

Jag anser att det här handlar om 75000 människor runt om i Sverige som har civilkurage, nånstans så har det brustit och man lägger inte pengarna på rätt saker kanske, men man måste också förstå att, i intervjuer får man frågan om det inte är samhällets ansvar men jag är ju samhället, du är ju samhället, vi är ju samhället, Giving People är samhället, givarna är samhället. Samhället är inte regeringen för mig, det är lika mycket vårt ansvar som deras ansvar att se till att barn inte far illa.

Men det finns också en del positiva tillrop om Giving People. Grundaren berättar att hon inte hade en tanke på hur stort det skulle bli när hon startade organisationen förra hösten. Även om hon vet att det är ett nytt sätt att arbeta och nå ut på så hade hon aldrig trott att Giving People skulle få en sådan respons som de fått.

... vi jobbar ju också på ett nytt sätt, alltså, jag var uppe på en arbetslunch i riksdagshuset förra veckan och då var det, den före detta statssekreteraren var med där och han sa det att Giving People har lyckats med nånting på ett halvår som inte Rädda Barnen har lyckats med på hundra år och det är ju att kunna nå ut för att vi utnyttjar sociala medier, och det är ju ett nytt sätt att arbeta inom välgörenhet och det är rätt sätt att arbeta inom välgörenhet uppenbarligen eftersom att det blir väldigt tillgängligt.

Grundaren poängterar att det inte är Giving People som har kontaktat politikerna, utan att det är politikerna som har bjudit in Giving People till en dialog, och uppger att troligen så vill politikerna höra vad Giving People har att säga om den dolda barnfattigdomen i Sverige utifrån att organisationen har fått en väldigt stor kunskap inom det ämnet. Till våren uppger grundaren att hon kommer att bli inbjuden för att berätta vidare om sin verksamhet och dela med sig av kunskapen. Vidare berättar hon att Giving People också fått ett otroligt stort genomslag på Facebook och att de har över 75000 ”gillamarkeringar” och givare runt om i hela Sverige. Hon skildrar detta enligt följande;

... Jag tror att vi skapar givare, människor med Giving People, givare som kanske inte skulle kunna tänka sig att sätta in pengar men som mycket väl skulle kunna tänka sig att köpa en matkasse och så har man med sig sina barn när man åker iväg och gör detta. Väldigt många återkopplar att de har tagit med sig sina barn för de vill visa hur det går till, man engagerar barnen som kanske får välja ut några leksaker hemma att ge bort och barnen är med och väljer ut godis och liksom man engagerar barnen helt enkelt. Så kan vi skapa under 2014, kan vi få 200000 givare så skulle det kanske ge oss 600000 barn som växer upp med att ha en annan inställning till ideellt arbete.

Att givare tar med sina barn och gör dem delaktiga i hjälparbetet är inte det enda sättet som givare skapas på. Grundaren berättar att väldigt många av de barnfamiljer som fått hjälp via Giving People återkopplar och uttrycker att de själva ska hjälpa någon annan familj när de har ”kommit på fötter” igen och fått det bättre ekonomiskt. Grundaren ger också ett exempel där en förälder hade fått hjälp i form av ett presentkort för att köpa skor till sitt barn.

Jag hade nån som fick ett presentkort på skor, och så tog det väl nån vecka och så fick jag tillbaka ett presentkort på 101 kronor. Då hade det blivit över och den här personen tänkte att det skulle nån annan få...

Ovanstående citat visar på att viljan att hjälpa andra även finns hos de barnfamiljer som själva behöver, och erhåller, hjälp.

4.3.6 Giving Peoples framtidsvision

Grundaren uppger att Giving People vill fortsätta uppmärksamma den barnfattigdom som finns, och utifrån grundarens upplevelse av en stigande arbetslöshet, så menar hon att det finns en risk för att ännu fler familjer kommer att hamna i ett utanförskap och att det då är viktigt att det finns frivilligorganisationer som Giving People;

... Vi håller även på att bygga upp ett arbetsmarknadsprogram, vi kommer genom att bygga upp en samordningscentral, runt om i Sverige, vi kommer att fokusera på de 20 största städerna till och börja

med så hoppas vi att därigenom kunna engagera 100 personer som idag befinner sig i fas 3 eller fas 2 och ge dem en meningsfull sysselsättning, självförtroende, engagemang och försöka föra dem närmare arbetslivet helt enkelt och det är en del av vårt förebyggande och långsiktiga arbete då mot ekonomiskt utanförskap.

Giving People kommer att fortsätta det förebyggande och långsiktiga arbetet under 2014 med målet att få människor ur den ekonomiska utsattheten. Organisationen vill inte bara vara en hjälp för stunden, utan de vill motivera människor. Grundaren berättar att Giving People har sökanden som har blivit erbjudna jobb och praktikplatser, och uppger att det är något organisationen vill fortsätta arbeta med för att minska antalet barnfamiljer som lever i ekonomisk utsatthet. Som del i det förebyggande arbetet har Giving People också ett kompetensregister under uppbyggnad. I detta finns personer med speciella kompetenser som kan hjälpa sökanden med att som exempel överklaga myndighetsbeslut. Vidare berättar grundaren att man tänker anställa två personer, då organisationen har fått finansieringshjälp för delar av verksamheten genom privata sponsorer.

Om fem år har tror grundaren att Giving People har kvar sin kärnverksamhet, men att de har plockat bort en liten del av verksamheten från Facebook. Mycket kommer att vara förlagt till webben, men de kommer också att ha en jourtelefon som skapar större tillgänglighet för alla. Grundaren ser en framtid där Giving People kommer att vara med och stötta andra organisationer, samt jobba förebyggande. Grundaren menar att många familjer inte skulle behöva hamna i den ekonomiska utsatthet som grundaren ser om de hade haft en buffert, och hade klarat av en oväntad räkning eller utgift. Det finns tyvärr, berättar grundaren, otroligt många familjer som trots att de har inkomst och arbete inte klarar av en för hög elräkning, om bilen går sönder eller något annat.

Om fem år hoppas grundaren även att Giving People har ett projekt igång där de hjälper äldre ensamstående fattigpensionärer, och att organisationen då finns i alla nordiska länder. Hon vill också att Giving People ska arbeta förebyggande med barnens situation, då det är av stor vikt att förebygga psykisk ohälsa hos barn.

Vi ska inte behöva ha barn som växer upp med psykiskt sjuka vuxna och det måste göras nu, det måste göras när dom är barn, så att det är ju nånting som är väldigt viktigt för mig i det här arbetet vi gör här och det är där mitt engagemang ligger, det är inte bara det här kortsiktiga med mat i magen eller att du ska ha lite tårta när du fyller år utan det finns mycket mer att göra.

5. Analys

Syftet med studien var att undersöka vad som ligger bakom den ideella organisationen Giving Peoples framväxt på sociala medier som en del av civilsamhället. I fokus var att studera i vilka situationer, och med vilka behov, de hjälpsökande barnfamiljerna vände sig till organisationen, men för att skapa en djupare förståelse till organisationens framväxt ville vi också undersöka varför givarna valt att utföra ideellt arbete inom just Giving People.

Vi kommer i detta kapitel att försöka besvara studiens frågeställningar genom att analysera det empiriska materialet utifrån vårt teoretiska perspektiv och den tidigare forskning vi redogjort för. Analysens avsnitt är indelade i teman för att på så sätt tydliggöra resultatet av studiens frågeställningar. Fyra teman tas upp i analysen och dessa är; De hjälpsökande barnfamiljernas situationer och behov, Att vara givare och tankar om individens eget ansvar, Giving Peoples särart och mervärde, samt En social innovation.

I avsnitt 5.1 analyseras empirin för studiens första frågeställning; I vilka situationer och med vilka behov vänder sig de hjälpsökande barnfamiljerna till Giving People? Därefter, i avsnitt 5.2, följer analysen av empirin för den andra frågeställningen; Vilka aspekter är det som gör att givarna väljer att utföra ideellt arbete inom Giving People? För att nå studiens syfte analyseras sedan empiri som kan tänkas bidra till organisationens framväxt i avsnitt 5.3 och 5.4. Sist i kapitlet redogörs för de slutsatser vi kan ta utifrån studien.

5.1 De hjälpsökande barnfamiljernas situationer och hjälpbehov

Som studiens resultat visar så är den övervägande delen av Giving Peoples hjälpsökande föräldrar ensamstående, och den största delen av dessa är ensamstående mammor. Att ensamstående föräldrar är mer ekonomiskt utsatta än familjer med två försörjare lyfts fram även i den tidigare forskning vi tagit del av. Mood och O. Jonssons (2013) rapport påvisar att det finns fler fattiga barn till ensamstående föräldrar än i familjer med två försörjare, och Hjort (2004) beskriver hur svårt det kan vara för ensamstående föräldrar att försörja barn på bara en inkomst. Salonen (2013b) påpekar i sin forskning att ensamstående mammor är en grupp som är överrepresenterad inom försörjningsstödet, vilket kopplat till vår studies resultat, att ensamstående mammor är den största gruppen av hjälpsökande föräldrar hos Giving People, skulle kunna peka mot att ensamstående mammor är en överrepresenterad grupp bland de ekonomiskt utsatta barnfamiljerna i samhället.

När det handlar om vilken sysselsättning/försörjning som de hjälpsökande föräldrarna har var det, i de fall detta gick att utläsa, främst arbetslöshet, sjukskrivningar och föräldraledighet som gjorde att föräldrarna sökte hjälp hos Giving People, men det var också så att en del av de hjälpsökande föräldrarna arbetade. De flesta av de hjälpsökande föräldrarnas inkomstkällor rör således Sveriges socialpolitik och socialförsäkringarna. Då socialförsäkringarna är kopplade till arbete så kan det vara så att föräldrarna med denna typ av inkomst har haft ett låginkomststyrke innan socialförsäkringen blev deras inkomstkälla, men det kan även vara så att föräldrarna ligger på en lägstanivå på grund av att de

inte arbetat tidigare. Som resultatet visar så angavs det endast i nio av ärendena att föräldrarna erhöll en lägstanivåersättning, därför finns det heller inget som säger att en del av föräldrarna inte haft ett väl avlönat yrke tidigare då det finns en gräns för maxbelopp per dag i socialförsäkringarna.

Oavsett om den hjälpsökande familjen uppbär försörjningsstöd eller andra försörjningsinkomster så visar vår studie att familjernas inkomster inte räcker till de nödvändigaste utgifterna. Även Hjort (2004) lyfter fram detta i sin avhandling *Nödvändighetens pris*, där han uttrycker att ekonomisk knapphet inte bara handlar om familjens ekonomiska resurser utan också dess möjlighet till konsumtion, och att en brist på konsumtionsmöjligheter kan leda till ett socialt utanförskap. Bauman (2011) menar att vi behöver vidga perspektivet bortom modellen inkomst per person och se att fattigdom för med sig bland annat social sårbarhet och leder till förnedring och en nekad värdighet. Trots att Sveriges barnfattigdom är låg finns det barn med dåliga ekonomiska förutsättningar som inte kan följa med i konsumtionsnivån och därmed i förlängningen riskerar att få det svårt att bli socialt accepterade. Som resultatet av vår studie visar så är behovet av hjälp med kläder och skor till barnen stort hos de hjälpsökande barnfamiljerna. Förutom att barn inte ska behöva frysa eller ha för små eller trasiga kläder så handlar det också om att bli socialt accepterad. Som vi nämnde i tidigare forskning så visar Hjorts (2004) studie att olika konsumtionsförväntningar, förutom från barnen själva, kommer från marknadsföring, reklam och medier, kamrater, andra i omgivningen samt förskole- och skolpersonal. Förväntningarna handlar bland annat om vad barnen bör ha för att inte betraktas som avvikande, och då är som exempelvis kläder en sak som lätt kan göra att någon uppfattas som avvikande av andra.

I studiens resultat framkommer också hur en avsaknad av buffert kan ställa till ekonomiska besvär i en familj. Även Hjort (2004) beskriver hur en brist av buffert kan göra den ekonomiska situationen svår. Vi tolkar resultatet som att Giving Peoples hjälpsökande barnfamiljer troligtvis inte skulle behöva hamna i en akut ekonomisk utsatthet om de haft en buffert. Det framgår att tolv procent av alla hjälpsökande föräldrar vände sig till Giving People på grund av oförutsedda utgifter. Studerar vi resultatet av alla 131 ärendens orsak till att behöva hjälp mer noggrant så kan vi utläsa att oavsett orsakerna som anges till hjälpbehovet så hade i stort sett alla dessa kunnat avhjälpas med en buffert. Det handlar om familjer som väntar på olika försörjningsinkomster utifrån socialförsäkringarna, familjer som drabbats av tillfällig sjukdom eller haft utlägg för dyra mediciner och sjukhusbesök, samt föräldrar som har hamnat mellan stolarna hos olika myndigheter. Vi ser att alla dessa situationer skulle ha kunnat räddas upp av en buffert. Den enda anledning som kanske inte kan avhjälpas med en buffert är de barnfamiljer som har det svårt att få ekonomin att gå runt varje månad. Med det sagt vill vi inte negligera behovet av hjälp hos de familjer som befinner sig i ovan nämnda situationer. Det troliga är att dessa familjers ekonomiska situation inte tillåter buffertsparande.

Som studiens resultat visar så har alla hjälpsökande barnfamiljer varit i behov av mat, men det har också framkommit att behovet av kläder och skor/stövlar till barnen är stort. Om vi ser på detta i ljuset av konsumtionssamhället, så kan vi utifrån socialpolitiska diskussioner om att medborgarna har rätt att

inom rimliga gränser få sina konsumtionsbehov tillgodosedda genom samhället, om de inte kan tillgodose behoven själva, tänka oss att mat och kläder rimligtvis borde tillgodoses genom välfärdssamhällets försorg. Det som dock inte framgår i vår studie är om alla sökande har vänt sig till den offentliga sektorn, socialtjänsten, med sina behov innan de vänt sig till Giving People. Endast i fyra procent av ärendena framgår att familjen uppbär försörjningsstöd, men Giving Peoples grundare framhöll att anställda vid socialtjänsten kontakter Giving People och ber organisationen hjälpa familjer som de som tjänstemän varit tvungna att neka hjälp på grund av regelverken. Utifrån detta skulle Giving People kunna ses som ett komplement till välfärdssamhällets yttersta skyddsnet.

Något som också framkommer i resultatet är att hjälpbehovet skiljer sig en del åt beroende på om föräldern/föräldrarna är ensamstående eller sammanboende/gifta. Det är flest barnfamiljer med två försörjare som söker hjälp med hygienartiklar, blöjor, välling, kläder och skor/stövlar. Förutom att tvåförsörjarfamiljerna verkar ha ett större behov av nämnda förnödenheter så är det endast dessa familjer som sökt specifik hjälp med leksaker till barnen. Även om det är flest ensamstående föräldrar som vänder sig till Giving People så visar resultatet att hjälpbehovet är större hos familjerna med två försörjare än behovet hos de ensamstående föräldrarna. Utifrån Hjort (2004) klarar de flesta tvåförsörjarfamiljer som är etablerade på arbetsmarknaden sin vardagsekonomi, medan familjer där bara en av föräldrarna förvärsarbetar eller där båda har låga inkomster har svårt med att få ekonomin att gå ihop. Även om det är en tvåförsörjarfamilj så kan de ha låga inkomster, och/eller endast ha en viss etablering på arbetsmarknaden. Tvåförsörjarfamiljerna kanske klarar av att betala sina månatliga räkningar och den mest nödvändiga och akuta maten, men pengarna räcker inte till andra konsumtionsbehov. Att leksaker endast efterfrågas av tvåförsörjarfamiljerna visar på att det är något som familjen inte kan prioritera, men det skulle också kunna handla om familjens tillgång till nätverk. Detta nämndes mycket sällan i ärendena, men i de få ärenden där nätverket nämndes så var det i fler ärenden där det fanns två försörjare och det handlade om att familjen saknade nätverk. Det skulle kunna vara så att de ensamstående föräldrarna har ett nätverk och/eller att barnets andra förälder bidrar med sådana saker som går direkt till barnet; kläder, leksaker, skor, välling och blöjor. Det skulle i så fall kunna förklara varför ensamstående föräldrar inte har lika stort behov av dessa saker som tvåförsörjarfamiljerna. Hjorts (2004) studie visar att kontakter och nätverk spelar en stor roll för barnfamiljers konsumtionsmöjligheter, i och med att nätverken kan bidra med pengar och saker till familjen.

Ovanstående resonemang skulle även kunna kopplas till det faktum att de ensamstående föräldrarna var de enda som sökte hjälp med frukt, hushålls- och toalettpapper. Det kan vara så att de ensamstående föräldrarnas nätverk tillgodoser vissa behov, medan frukt, hushålls- och toalettpapper kan tyckas ingå i de vardagliga inköpen av konsumtionsvaror. Då alla familjer söker hjälp med mat, kan det vara så att den ensamstående föräldern inte har råd med exempelvis frukt och därför tydliggör denne detta i sin ansökan om hjälp till Giving People.

Sammanfattningsvis så visar studiens resultat att de barnfamiljer som söker hjälp hos Giving People verkar ha svårt att få ekonomin att gå ihop, och att oavsett vilka orsakerna är till att familjen behöver hjälp så hade troligtvis många av dessa kunnat avhjälpas med en buffert. Problemet är att när människor lever i ekonomisk utsatthet så tillåter denna situation inget buffertsparande. En av anledningarna till att de hjälpsökande föräldrarna inte får ekonomin att gå runt tycks bero på att inkomster som exempelvis sjukpenning, arbetslöshetskassa, föräldrapenning och försörjningsstöd inte verkar vara tillräckliga att försörja sig på. Vi kan koppla detta till Salonen (2011) som menar att Sveriges välfärdspolitik alltmer bundits till aktiveringspolitiken och arbetslinjen, och att lönearbetare belönas. Salonen nämner även att fattiga barn i Sverige återfinns i familjer där föräldern/föräldrarna är arbetslösa, sjuka, eller föremål för rehabiliterings- eller arbetsmarknadsåtgärder, vilket tycks stämma väl överens med resultatet av vår studie. Utifrån ovanstående kan vi förstå att samhällsförändringen har öppnat upp marknaden för ideella organisationer som Giving People. De i studien framkomna situationerna och hjälpbehoven hos barnfamiljerna kan tolkas som att samhällets skyddsnät är alltför grovmaskigt och att det bidrar till Giving Peoples framväxt på sociala medier som en del av civilsamhället.

5.2 Att vara givare och tankar om individens eget ansvar

I studiens resultat framgår att samtliga respondenter påtalat att Giving Peoples sätt att arbeta gör det enkelt att hjälpa till utifrån att givarna själva väljer när och hur de ska bistå. Vi tror att detta kan stärka intresset för det organiserade civilsamhället och det ideella arbetet då det är ett nytt och annorlunda sätt att hjälpa till på. Den ideella arbetaren behöver inte boka upp sig på arbetspass eller finnas på plats i praktiken, utan väljer själv när denne vill och kan hjälpa till. Det ideella arbetet kan också anpassas utefter de ärenden och behov som läggs upp på Giving Peoples Facebooksida; har man som exempel skor eller barnkläder i en viss storlek så kan man avvakta att hjälpa till tills dess att detta efterfrågas. Det ideella arbetet behöver därmed inte kosta varken särskilt mycket tid eller pengar för givaren. Giving Peoples sätt att utöva ideellt arbete skulle kunna kopplas till frågan som Svedberg, von Essens och Jegermalm (2010) lyfter; varför människor står utanför det ideella arbetet och det organiserade civila samhället? Genom vår studie skulle Giving People kunna ses som ett enkelt sätt att utöva ideellt arbete på, och utifrån att organisationen har så många givare så tyder det på att arbetssättet passar samhällsutvecklingen, vilket kan tolkas som en bidragande orsak till att givarna engagerar sig.

I resultatet framkommer att alla respondenter kommer att fortsätta som givare inom Giving People. Det finns ett par anledningar som samtliga respondenter lyfter fram gällande varför de är givare inom just Giving People, och det är att de vill hjälpa barnen, att det är ett enkelt sätt att hjälpa till, att de ser att hjälpen verkligen kommer fram, samt att de tycker om det personliga sättet att hjälpa familjen på. Samtliga respondenter har också gett sin bild av det personliga mötet och de känslor de känt efter överlämningen. Känslor som glädje, sorg och lättnad har alla respondenter beskrivit och det innefattar både känslan av att överlämna, att hjälpa till och att faktiskt ha gjort skillnad. Från de hjälpta

barnfamiljerna upplever givarna att de fått ta emot en tacksamhet. Om vi studerar detta i ljuset av Mauss (1972) gåvoteori så kan man utläsa att det ger något till givaren att få hjälpa till. Enligt gåvoteorin så kan själva överlämningen ge givaren en slags status över att ha gjort något bra, att ha hjälpt en mindre bemedlad medmänniska. Om man sätter detta i relation till Giving Peoples grundares beskrivning av hur hjälpen förutom att tillgodose ett behov också skapar något annat hos givaren, och hur mottagaren får en känsla av att bli bekräftad, så har gåvan förutom status eller moralisk tillfredsställelse hos givaren också skapat ett erkännande av den andre som människa precis som Mauss beskrev det.

I studiens resultat beskrivs också ett par situationer som skulle kunna tyda på den av Mauss (1972) beskrivna cirkelrörelsen. Ett exempel på detta är den förälder som skickade tillbaka resterande pengar på det presentkort på skor som hon erhållit, för att på så sätt kunna hjälpa någon annan som saknade skor till sina barn. Ett annat exempel är grundarens återgivning om en kvinna som efter att hon fått hjälp av Giving People började städade ur garderoberna för att hon också ville skänka saker till någon som behöver. Utifrån det första exemplet har föräldern som mottog gåvan, på sitt sätt också återgäldat gåvan och därmed återupprättat lite av sin, enligt Mauss, förlorade status. Genom det andra exemplet kan man förstå att mottagandet av gåvan gör något med mottagaren, så att denne tycks känna ett behov av att ge någonting tillbaka. Resultatet visar också att flera av barnfamiljerna som fått hjälp av Giving People återkopplar och berättar att de själva kommer att hjälpa någon annan familj när de fått det bättre ekonomiskt.

Även om givarna kommer att fortsätta arbeta ideellt inom Giving People så visar resultatet att de har fått en del tankeställare under sitt hjälparbete. De personliga överlämningarna har resulterat i funderingar kring individens eget ansvar, det vill säga den hjälpsökande föräldrarnas eget ansvar för sin situation. Dessa tankar har visat sig komma fram hos respondenterna i ärenden där de fått sina föreställningar om den hjälpsökande barnfamiljen ifrågasatta. Huruvida familjen bör ha husdjur eller konsumera cigaretter är frågor som givarna ställt sig utifrån att detta medför merkostnader som de anser att föräldrarna inte verkar ha råd med. Utifrån Baumans (2002) teori om individualiseringsprocessen är människor idag allt mer utelämnade åt sig själva och görs därmed själva ansvariga för sina misslyckanden, trots beroendet av förhållandena i samhällssystemen. Giving Peoples givare väljer att hjälpa barnfamiljerna utifrån inställningen att barn ska få vara barn och att barn inte ska drabbas av föräldrarnas ekonomiska utsatthet, men samtidigt reflekterar givarna således kring föräldrarnas ansvar för sin situation. Om vi utifrån teorin om det individualiserade samhället kopplar detta till Svedberg, von Essen & Jegermalm (2010) som i sin rapport menar att en av de främsta orsakerna till att människor börjar arbeta ideellt är att de vill göra nytta för andra människor så kan vi förstå givarnas engagemang genom detta. Även om vi idag ska vara ”vår egen lyckas smed”, vilket Bauman (2002) beskriver, så finns det ett medmänskligt engagemang hos människor som vill hjälpa till och göra nytta. Vi kan också studera givarnas tankar kring eget ansvar i ljuset av Giving Peoples inställning som organisation. Bilden ter sig då något komplex. Giving People hjälper alla, så länge de sökande är

ärliga om sin situation, och det är också organisationens budskap; de arbetar fördomsfritt med fokus på barnen. Vid sidan av detta synsätt så gror funderingarna om eget ansvar hos organisationens givare. Utifrån ett perspektiv så kan man anta att husdjuren är viktiga för familjens och barnens välmående. Om familjen redan lever i en utsatt situation så kan den förvärras ytterligare i ett hälsoperspektiv om de inte kan ha kvar sina husdjur. Detta kan också gälla föräldrarnas cigarettkonsumtion. Om föräldrarna slutar röka så blir det mer pengar kvar till barnen och till de förnödenheter som familjen behöver, men om föräldern redan har en jobbig livssituation och en ansträngd ekonomi som skapar stress och frustration så kanske det inte hjälper varken barnet eller föräldern av andra skäl än rent ekonomiska om cigarettkonsumtionen upphör just då. Som vårt resultat visar så framkommer det i en del ärenden att föräldrarna är sjukskrivna bland annat på grund av oro, ångest och depression. Om det är så att dessa föräldrar är rökare så kanske det inte är ett optimalt tillfälle att försöka sluta röka i den situation som familjen befinner sig i. Med hjälp av Baumans (2011) beskrivning av individualiseringsprocessen, där han nämner USA som ett gott exempel på stigande siffror av fysisk och psykisk ohälsa, så kan vi förstå detta. Om man redan befinner sig i en ekonomiskt utsatt situation och därtill lider av psykisk ohälsa eller hamnar i detta tillstånd till följd desintegration och utslagning, kan det vara svårt att förändra saker som nikotinberoende eller att göra sig av med familjens husdjur. Det kan i det perspektivet försvåra det psykiska måendet ytterligare.

Vi skulle också kunna jämföra givarnas tankar om individens eget ansvar och sätta det i samband med samhällets yttersta skyddsnet, försörjningsstödet. Inom försörjningsstödet så räknas inte husdjursmat och nikotin in i riksnormen, men när man väl har beviljats försörjningsstöd kan man dock lägga pengarna på det man själv väljer. Vill individen köpa cigaretter som exempel, så minskar därmed möjligheten att pengarna ska räcka till de andra utgifter som de är avsedda för. Det finns dessutom krav och motprestationer på individen för att denne överhuvudtaget ska beviljas försörjningsstödet. Gällande de krav som Salonen (2013b) beskriver så handlar dessa således om individens eget ansvar för att få hjälp. I SoL (SFS 2001:453) framgår att den enskilde ska tillförsäkras en skälig levnadsnivå, men som skälig levnadsnivå räknas inte cigaretter med.

Utifrån att vårt resultat visar att tankar kring eget ansvar förekommer hos alla våra respondenter så kan man resonera kring hur vi medborgare har påverkats av individualiseringsprocessen. Även om givarna hjälper de hjälpsökande barnfamiljerna så funderar de kring föräldrarnas eget ansvar men alla kommer i slutändan fram till att barnen inte bär något ansvar för den ekonomiska situationen. Så ska ju också ske enligt SoL (SFS 2001:453) som uttrycker att vid åtgärder som rör barn ska barnets bästa särskilt beaktas. Studiens resultat skulle således kunna tyda på att detta inte tas hänsyn till, för hur kan det vara så att barnfamiljer som vänt sig till socialtjänsten eller som redan uppbär försörjningsstöd ändå inte ekonomiskt klarar av att ge mat till sina barn. Om föräldern anses felprioritera så bör det finnas ett annat sätt att hantera riksnormen och dess utbetalning så att barnen tillförsäkras mat. Då även myndigheters tjänstemän vänder sig till Giving People för att de vill hjälpa familjer som de tvingas neka stöd i sin yrkesroll kan det visa på att dessa tjänstemän inte tänker utifrån individens eget

ansvar, eller att de precis som Giving Peoples givare kommit fram till att trots att föräldern kanske borde omprioritera sina val så bär barnen inget ansvar, barnen är oskyldiga.

Sammanfattningsvis så tycks givarna ansluta sig till Giving People av den främsta anledningen att hjälpen är riktad till framförallt barn, men också då det är ett enkelt sätt att göra skillnad på. Givaren behöver inte binda upp sin tid utan avgör själv när och hur denne vill hjälpa, samtidigt som givaren får se att hjälpen når fram till de hjälpsökande. Giving Peoples hjälparbete skulle kunna förstås utifrån Bauman (2011) som menar att samhället är i en ständig och snabb förändring, och att människor söker efter meningar med livet. Giving People skulle därmed kunna tolkas som ett uttryck både för samhällets snabba utveckling och som ett sätt för givarna att känna en tillfredsställelse och mening i livet som får dem att må bra.

5.3 Särart och mervärde

Studiens resultat visar på flera perspektiv som kan kopplas till Giving Peoples framväxt i civilsamhället. Vi tolkar resultatet som att Giving People som organisation har en särart och ett mervärde. Det mest uppenbara med Giving People är att organisationen verkar över det sociala mediet Facebook. Denna typ av organisering utgör en väldig möjlighet att samordna det ideella arbetet och ha aktiva ideella arbetare över hela landet, vilket i sig skapar en enorm tillgång på resurser.

Organiseringen möjliggör att de hjälpsökande familjerna kan erhålla hjälp inom några timmar vilken veckodag som helst och oavsett var de bor, tack vare givare över hela landet, samt med hjälp av användandet av sociala medier som når ut. En annan beskaffenhet hos Giving People är att givarna använder sina egna ekonomiska medel för att införskaffa hjälpen som barnfamiljerna ska få och att hjälpen sedan överlämnas personligen av givarna till barnfamiljerna i deras hem. Vi vet ingen annan organisation som arbetar på ett liknande sätt.

Hardings (2012) beskrivning av hur nya kommunikationsvägar har skapat nya organisationsmöjligheter, och sätt att värva och organisera volontärer och givare, samt hur de Internetbaserade nätverken har visat sig kunna vara en tillgång tycks stämma väl överens med Giving Peoples framväxt i civilsamhället genom att använda sig av Facebook som plattform. Likaså Linderyd, Ardin och Ricknes (2012) beskrivning av sociala innovationer kan med lätthet kopplas till Giving People som hittat ett nytt sätt att arbeta för att lösa samhällsproblem. Hultén och Wijkströms (2006) studie kan få sammanfatta vår analys om Giving Peoples särart med att ideella organisationers verksamheter skiljer sig åt från den offentliga sektorns och näringslivets verksamheter på flera områden, bland annat genom arbetsmetoder, organisering och tillgången på resurser, men även genom värdegrunder och organisationernas grundläggande idéer och vision. Detta stämmer väl överens med Giving People som har en unik arbetsmetod och organisering, en väldig tillgång på resurser i form av givare.

Giving Peoples urskilda särart bör kunna bidra till att också skapa organisationens mervärde, men bortsett från ovan nämnda attribut uppger Giving People även att de hjälper *alla* barnfamiljer som söker hjälp så länge de hjälpsökande är ärliga om sin situation. Giving People vidhåller att orsaken till

att man söker hjälp inte spelar någon roll så länge man är uppriktig om sin belägenhet. Detta ställningstagande utgår från Giving Peoples huvudfokus på barnen; om barnet behöver mat så är det ovidkommande varför föräldern inte kan tillgodose behovet, utan barnet är oskyldigt.

Giving People utför inte heller några kontroller, eller kreditupplysningar, på de hjälpsökande föräldrarna så länge de inte har en stark anledning till att tro att en hjälpsökande är oärlig om sin situation. Detta står i klar kontrast mot de regler och kontroller som ingår vid en ansökan om försörjningsstöd. Salonen (2013b) beskriver hur försörjningsstödet kringgärdas av en omfattande administration och byråkrati, och hur sökanden kontrolleras hos andra myndigheter, dokumenteras, och får sina kostnader granskade. Det finns dessutom strikta regler att man måste sälja bostad, bil och andra tillhörigheter för att få tillgång till försörjningsstödet.

I resultatet framkommer att många av de hjälpsökande föräldrarna uppges ha varit oroliga för att bli dömda av andra när de blottar sig i sin ekonomiskt utsatta situation, men efter mötet har den hjälpsökande många gånger beskrivit för Giving People hur de förutom hjälp med förnödenheter fått ut något positivt av själva mötet med givaren. De hjälpsökande uppges att istället för att ha känt sig dömda har de upplevt sig bli sedda och fått självförtroende. Utifrån respondenternas beskrivningar kring mötena med de hjälpsökande familjerna, och hur mötet i slutändan beskrivs som viktigare än maten för föräldern så kan denna aspekt tillföra Giving People ett mervärde.

Gavelin, Kassman och Engel (2010) beskriver i sin studie hur många idéburna verksamheter lägger ned extra tid och insatser vid sidan av kärnverksamheten för informellt stöd till verksamhetens målgrupp och att de därför erbjuder ett stöd som inte är vanligt förekommande i den offentliga sektorn eller näringslivet. Även om Giving People och dess givare inte lägger ner extra tid och insatser vid sidan av kärnverksamheten så kan detta ändå kopplas till givarnas hjälparbete. Givarna lägger ner sin egen tid och gör insatser till människor de aldrig har träffat vilket verkar leda till att de hjälpsökande barnfamiljerna känner en glädje över att ha blivit bekräftade, och hjälpta, av en medmänniska som faktiskt såg dem, precis som Mauss (1972) beskriver i gåveteorin. Givarna åker dessutom och handlar för sina egna pengar och åker därefter och överlämnar hjälpen direkt till mottagaren.

Sammantaget kan analysen av Giving Peoples särart och mervärde sammanfattas med att detta visar på att organisationen har en betydelse för både de hjälpsökande barnfamiljerna och organisationens givare, vilket även kan ses som en bidragande orsak till Giving Peoples framväxt i civilsamhället. Giving Peoples betydelse för sökanden kan dock ses ur olika perspektiv. Ekonomiskt utsatta barnfamiljer har någonstans att vända sig för att snabbt och kravlöst erhålla hjälp med basala förnödenheter. Samtidigt kan det kravlösa hjälparbetet ses som ett väldigt enkelt sätt att erhålla hjälp på. Istället för att, som exempel, ansöka om försörjningsstöd kan sökanden vända sig till Giving People som hjälper alla. Det spelar ingen roll om sökanden prioriterat att lägga sina pengar på ett högtalarsystem, istället för mat, utan sökanden får hjälp ändå. Vi ser utifrån detta en risk att Giving Peoples arbete skulle kunna utnyttjas, men trots det tolkar vi studiens resultat som att Giving People fyller ett tomrum i vårt senmoderna välfärdssamhälle och att organisationen fått en betydelse utifrån

ovan nämnda perspektiv. Giving People skulle kunna ses som ett nytt yttersta skyddsnät inom civilsamhället för ekonomiskt utsatta barnfamiljer.

5.4 En social innovation

Vi har ovan lyft fram de egenskaper hos Giving People som kan innebära organisationens särart och mervärde men studiens resultat visar också på Giving People som en social innovation. Gavelin, Kassman och Engel (2010) menar att idéburna organisationers innovationer tycks vara ytterst viktiga att tillföra samhällsutvecklingen, och Linderyd, Ardin och Rickne (2012) beskriver hur uttrycket social innovation används för att skildra ”idéer, strategier, koncept, och organisationer som möter sociala behov och som förbättrar välfärd, hälsa och välmående för individer eller grupper”. Om man kopplar detta till Giving People så tolkar vi studiens resultat som att Giving People behövs för de barnfamiljer som vänder sig dit, och vi förstår att en del barn i vårt land behöver hjälp med mat och kläder. Giving People har således en idé för hur man snabbt och enkelt kan hjälpa dessa barn och deras familjer, och de har uppenbarligen ett koncept som verkar fungera, samt en organisation som möter sociala behov och förbättrar situationen, åtminstone tillfälligt, för sin målgrupp.

Samtidigt som det direkta hjälparbetet till de behövande barnfamiljerna, så försöker Giving People belysa det dolda fattigdomsproblemet i samhället och organisationen för även en dialog med politikerna. Detta lyfts också fram av Linderyd, Ardin och Rickne (2012) som menar att det offentliga ofta uppmärksammar sociala innovationer och tar dem tillvara för att förbättra välfärden. Giving People uppmärksammas mer och mer, och helt nyligen även av politikerna, så i slutändan kvarstår att se om Giving Peoples nya sätt att arbeta tas tillvara av det offentliga.

Utifrån Giving Peoples organisering över det sociala mediet Facebook så kan vi hålla med Harding (2012) i hans beskrivning av hur nya kommunikationsmöjligheter möjliggör skapandet av nya organisationer på Internet, och även i sättet som man kan värva givare på. Som Harding skriver så kan de Internetbaserade nätverken vara en tillgång.

Sammanfattningsvis så är Giving People en ideell organisation som till fullo utnyttjar nya kommunikationsvägar på ett nytt sätt, och att de genom denna organisering och sitt arbetssätt verkar ha fått en betydelse för de ekonomiskt utsatta barnfamiljer som vänder sig till organisationen. Genom att arbeta fördomsfritt och ge hjälp till alla som söker hjälpen, och med ärlighet som enda krav, så kan de fungera som en yttersta trygghet för familjer som befinner sig i en ekonomiskt utsatt situation.

5.5 Slutsatser

Syftet med studien var att undersöka vad som ligger bakom den ideella organisationen Giving Peoples framväxt på sociala medier som en del av civilsamhället. Studien har visat att det finns flera orsaker till Giving Peoples framväxt. Det handlar om svårigheter att få ekonomin att gå runt med inkomster från socialförsäkringar och bidrag, men även med arbetsinkomster. Inkomsterna tycks inte räcka till familjernas konsumtionsbehov, och inte heller till ett buffertsparande. Giving Peoples framväxt verkar

också handla om ett medmänskligt engagemang och ett tydligt barnfokus, men likaså handlar det om att Giving People har hittat ett nytt sätt att arbeta och organisera sig och fungera genom sina givare.

Sammantaget tyder studiens resultat också på att samhällsförändringarna har öppnat upp marknaden för ideella organisationer som Giving People. Skulle behovet hos organisationens målgrupp inte finnas så skulle inte heller organisationen växa sig så stor. Samhällsförändringar inom välfärden och socialpolitiken verkar därmed ha möjliggjort för Giving Peoples arbete samtidigt som kommunikationsteknologin innebär ett snabbt och enkelt sätt att verka och nå ut genom Internet.

Slutligen tolkar vi resultatet som att Giving People har en särart och ett mervärde och studien skulle också kunna visa på att Giving People ger en trygghet för barnfamiljer i ekonomisk utsatthet, en form av nytt yttersta skyddsnät i civilsamhället.

6. Avslutande kapitel

6.1 Disposition

Kapitlet inleds med en diskussion om det som framkommit i vår studie. Därefter följer uppsatsens sista avsnitt där vi ger förslag till vidare forskning som vi tycker kan vara intressant.

6.2 Diskussion

Syftet med vår studie var att undersöka vad som ligger bakom den ideella organisationen Giving Peoples framväxt på sociala medier som en del av civilsamhället. Tidigt i studiens metodavsnitt redogjorde vi för vår förförståelse och skrev att vår bild av fattiga barn i Sverige kanske revideras efter studien. Vår bild av barn i ekonomisk utsatthet har förändrats, men vi har också förstått att det finns människor som utan lagstiftning och regelverk har barnets bästa i fokus.

Vår studie visar att det finns ett samband mellan de hjälpsökande föräldrarnas sysselsättning och försörjning och svårigheten att få ekonomin att gå runt och kunna buffterspara. Det har också framkommit att det finns barnfamiljer i vårt land som behöver hjälp med mat, kläder eller skor till sina barn. Detta tillsammans med ett medmänskligt engagemang och Giving Peoples enkla sätt att kunna göra skillnad är orsaker till Giving Peoples framväxt. Samtidigt ser vi att Giving People sammantaget skulle kunna ses som ett resultat av samhällsförändringarna, för utan målgruppens behov skulle inte organisationen ha vuxit fram.

Det viktigaste som framkommit i studien är att det finns barnfamiljer som inte klarar sig ekonomiskt på sina inkomster. Försörjningsinkomster som exempelvis föräldrapenning, sjukpenning, arbetslöshetskassa och försörjningsstöd räcker inte alltid till de mest basala behoven för barnfamiljerna som söker hjälp hos Giving People. Något vi upplever som oroväckande är att även när man arbetar så är det inte säkert att man kan försörja sin familj på den lön man erhåller. Orsakerna till detta kan vara flera, men vår studie visar att deltidsarbete och timanställning kan vara en del av orsakerna.

Något som också tydligt framkommer är att ensamstående mammor är en överrepresenterad grupp bland de hjälpsökande föräldrarna. Ensamstående mammors ekonomiska situation är således oroande, för trots socialförsäkringar och andra bidrag inom välfärdssamhället så tyder studiens resultat på att ensamstående mammor kan ha det svårt ekonomiskt.

Då Giving People är en relativt nystartad organisation så kan vi utifrån vår studie inte veta hur länge dessa behov har funnits så starka hos barnfamiljerna, men genom tidigare forskning så visar som exempel Mood och O. Jonsson (2013) på att den relativa fattigdomen, inkomstojämlikheten, bland barn har ökat markant sedan år 2000 och att ungefär 25 000 barn saknar basala nödvändigheter i Sverige. I vår studie har det framkommit att Giving People sedan starten i september 2013 redan lyckas hjälpa närmare 3000 (den 8 maj 2014) barnfamiljer med basala förnödenheter så utifrån det ter sig Mood och O. Jonsson siffror inte orimliga. Giving Peoples ärendehantering är inte i avtagande utan

verkar snarare att öka. Ju fler givare och administratörer som ansluter sig till organisationen desto större möjlighet får Giving People att hjälpa ännu fler ekonomiskt utsatta barnfamiljer.

Med tanke på de förändringar som skett i Sveriges socialförsäkringar, och som Salonen (2011) beskrev hur en allt mindre del av den ekonomiska familjepolitiken omfördelas mellan de rikare och de fattigare barnfamiljerna, samt hur Sveriges välfärdspolitik alltmer bundits till arbetslinjen, så skulle vi kunna tolka Giving People som ett resultat av detta. Någonstans behöver de människor som inte klarar sig ekonomiskt på sina inkomster kunna vända sig för att få hjälp. Salonen beskriver hur försörjningsstödet kringgärdas av en omfattande administration och byråkrati, vilket skulle kunna vara en av anledningarna till att barnfamiljer vänder sig till Giving People. Organisationen vidhåller att de hjälper alla som söker hjälp hos dem så länge de sökande är ärliga om sin situation. Organisationen utför inga kontroller, om de inte har starka misstankar om att någon sökande far med osanning. Giving People tvingar heller inte de sökande att sälja av ägodelar för att erhålla hjälp eller har krav på andra motprestationer av den sökande föräldern. Likväl som Giving People tenderar att ha ett enkelt sätt att hjälpa barnfamiljer på, så kan det också vara ett enkelt sätt att erhålla hjälp på. Istället för att vända sig till socialtjänsten kan individen vända sig till Giving People. De slipper då få sin ekonomi granskad och de kan få hjälp som de kanske annars hade nekats. Om vi som exempel lyfter fram tidigare citat om killen som köpte ett högtalarsystem och sedan inte hade pengar kvar till mat åt sitt barn, så skulle han troligen inte ha beviljats bistånd från socialtjänsten. Denna situation kan tyckas handla om individens eget ansvar samtidigt som barnet är oskyldigt till föräldrarnas prioritering. Detta skulle också kunna tolkas som att man kan utnyttja Giving People utifrån deras tydliga barnfokus. Vill en förälder en månad lägga pengarna på ett högtalarsystem, så kan föräldern efter inköpet vända sig till Giving People. Att den hjälp sökanden erhåller kommer ända hem till dörren är också ett bekvämt sätt att få hjälp på och vi författare känner inte till någon annan organisation som arbetar så. Trots att vi ser positivt på Giving Peoples barnfokus så ser vi också en risk att det skulle kunna utnyttjas. Detta resonemang visar på komplexiteten mellan individens eget ansvar och barnfokuset. Självklart anser vi att alla barn ska ha mat och kläder men samtidigt förstår vi respondenternas tankar om eget ansvar.

Utifrån Linderyd, Ardin och Ricknes (2012) beskrivning av hur det offentliga ofta uppmärksammar sociala innovationer och tar dem tillvara för att förbättra välfärden så tycker vi att det finns delar hos Giving People som skulle kunna tas tillvara inom kommunerna. Som exempel skulle kommunerna kunna öppna klädbanker där familjer kan lämna in saker som urväxta barnkläder, skor och skridskor. De familjer som behöver hjälp kan då erhålla saker därifrån till sina barn. Genom detta skulle också de föräldrar som känner ett behov av att ge tillbaka, enligt Mauss (1972) beskrivna gåvoteori, få denna möjlighet genom att lämna in de saker och kläder som deras barn vuxit ur.

Vi förstår efter vår studie att Giving People verkar behövas men vi har svårt att finna något positivt i att föräldrar tvingas be om hjälp i ideella organisationer för att mätta sina barn. Våra tankar kring detta fenomen är att det är en tillbakagång till ett tidigare samhälle och fattigvården. Samtidigt, med grundarens ord i minnet om att *jag är samhället, du är samhället, vi är samhället* så ter det sig

självlklart att det hos många människor finns ett medmänskligt engagemang och ett tydligt barnfokus, men vart tog egentligen barnets bästa i välfärdssamhället vägen? Vi tycker inte att det är barnets bästa att föräldrar lever med magont och sömnsvårigheter på grund av en ekonomisk oro, eller att föräldrar inte har råd att tillgodose alla sina barns grundläggande behov. Det kan heller inte vara till barnets bästa att barn i ekonomiskt utsatta familjer riskerar att hamna i ett socialt utanförskap. Mood och O. Jonsson (2013) uttrycker en oro utifrån att inkomstskillnaderna i vårt land har ökat vilket författarna menar drabbar barnen på så sätt att de barn som lever i en ekonomisk utsatt situation hamnar ännu längre ifrån andra barn. En följd av detta är att de fattigaste barnfamiljerna inte kan följa med i konsumtionsnivån och därmed kan få svårt att bli socialt accepterade.

Som barnkonventionen uttrycker i artikel 27 så har alla barn rätt till en skälig levnadsstandard, och enligt artikel 2 ska alla barn ha samma rättigheter och lika värde, och slutligen enligt artikel 3 ska barnets bästa komma i främsta rummet vid alla beslut som rör barn. Hur vi än vänder och vrider på fenomenet Giving People så hamnar vi också i slutsatsen att barnen är oskyldiga.

Utifrån att vi granskat 131 unika ärenden som avser barnfamiljer på olika orter i vårt land så tycker vi att resultatet kan ses som tillförlitligt, men också som generaliserbart. Hade vi intervjuat fler givare så hade kanske resultatet verkat mer bärande utifrån antal intervjuer men sammantaget så ger våra respondenter liknande beskrivningar kring varför de vill vara givare, både utifrån behoven som finns och utifrån sina egna känslor. Då Giving People har över 100 000 registrerade givare och över 75 000 följare på Facebook så kan vi bara konstatera att människor vill hjälpa till och att Giving People verkar ha hittat ett enkelt sätt hjälpa till på.

6.3 Vidare forskning

Under vår studie har vi funnit flera områden som det skulle vara intressant att ta reda på mer om. En av de första saker som diskuterades när vi började med studien var de myndighetsanställda som vänder sig till Giving People. Vi tycker att det skulle vara intressant att höra hur de ser på sin roll som tjänstemän utifrån de lagrum och riktlinjer som styr deras arbete i förhållande till deras vilja att hjälpa familjerna som de i sin yrkesroll tvingas neka hjälp. Ett annat förslag är en intervjustudie med biståndshandläggare på försörjningsstöd om deras syn på vårt välfärdssamhälle utifrån barnfamiljer i ekonomisk utsatthet. Även en aktstudie gällande försörjningsstöd och hur barnets bästa tagits tillvara i de beslut som fattats vore intressant att göra.

Ur ett annat perspektiv skulle det vara värdefullt att undersöka sökandens upplevelse av att söka hjälp hos Giving People, och därigenom fördjupa sig i hur sökandens livssituationer ser ut. Vi har även diskuterat olika perspektiv på Giving Peoples personliga överlämning till den hjälpsökande barnfamiljen under vårt arbete. Även om givarna för oss berättat övervägande positiva saker om själva överlämnandet så har vi författare flera gånger landat i diskussioner kring stigmatisering, och undrar hur den hjälpsökande föräldern upplever kontakten med Giving People och mötet med givarna. Det är något som vi skulle tycka det vore intressant att undersöka.

Referenslista

- Ahrne, G., Roman, C. & Franzén, M. (2008). *Det sociala landskapet: En sociologisk beskrivning av Sverige från 1950-talet till början av 2000-talet* (4:e omarb. Uppl.). Göteborg: Korpen
- Altheide, D.L. (1996). *Qualitative media analysis*. Thousand Oaks, CA: Sage
- Alvesson, M. & Skoldberg, K. (1994). *Tolkning och reflektion*. Lund: Studentlitteratur
- Alvesson, M. & Skoldberg, K. (2008). *Tolkning och reflektion: vetenskapsfilosofi och kvalitativ metod* (2:a uppl.). Lund: Studentlitteratur
- Arstad Djurberg, J. (2013-05-17). *Facebook är i dag det största mediet i Sverige*. Computer Sweden. Hämtad från <http://it24.idg.se/2.2275/1.507577/facebook-ar-i-dag-det-storsta-mediet-i-sverige>
- Atkinson, P. & Coffey, A. (2004). *Qualitative research: Theory, method and practice* (2 uppl.) London: Sage
- Barnombudsmannen. (u.å.). *Om barnkonventionen*. Hämtad 5 februari, 2014, från <http://www.barnombudsmannen.se/barnkonventionen/om-barnkonventionen/>
- Bauman, Z. (2002). *Det individualiserade samhället* (S-E. Torhell, övers.). Göteborg: Daidalos. (originalarbete publicerat 2001)
- Bauman, Z. (2011). *Collateral damage: social inequalities in a global age*. Malden, MA: Polity Press.
- Bauman, Z. & May, T. (2004). *Att tänka sociologiskt* (S. Almqvist, övers.). Göteborg: Korpen. (originalarbete publicerat 1990)
- Bergström, A. (2010). Personligt och privat i sociala medier. I S., Holmberg & L., Weibull (Red.), *Nordiskt ljus* (s. 435-442). Göteborg: SOM-institutet, Göteborgs universitet
- Blomberg, S. & Petersson, J. (2006). Socialpolitik och socialt arbete. I A., Meeuwisse, S., Sunesson & H., Swärd (Red.), *Socialt arbete: en grundbok* (2:3 uppl., s. 129-146). Stockholm: Natur och kultur
- Bryman, A. (2011). *Samhällsvetenskapliga metoder* (2:1 uppl.). Malmö: Liber
- Börjeson, B. (2010). *Förstå socialt arbete* (2:1 uppl.). Malmö: Liber
- Elmér, Å., Blomberg, S., Harrysson, L. & Petersson, J. (2000). *Svensk socialpolitik* (20:e uppl.). Lund: Studentlitteratur
- Eriksson, M. & Weibull, L. (u.å.). *Sociala medier*. Hämtad den 6 maj, 2014, från <http://www.ne.se/sociala-medier>
- Gavelin, K., Kassman, A. & Engel, C. (2010). *Om idéburna organisationers särart & mervärde: En forskningskartläggning* (Rapport från Överenskommelsen mellan regeringen, idéburna organisationer inom det sociala området och Sveriges Kommuner och Landsting. Första tematiska studien, november 2010) Ersta Sköndal Högskola. Från http://overenskommelsen.se/wp/wp-content/uploads/2010/05/T1_web.pdf
- Giving People. (u.å.a). *Barnfattigdom i Sverige*. Hämtad den 11 april, 2014, från <http://www.givingpeople.se/barnfattigdom-i-sverige/>

- Giving People. (u.å.b). *Bli givare*. Hämtad den 11 april, 2014, från <http://www.givingpeople.se/bli-givare/>
- Giving People. (u.å.c). *Vad vi gör*. Hämtad den 11 april, 2014, från <http://www.givingpeople.se/vad-vi-gor/>
- Giving People. (u.å.d). *Låt oss presentera*. Hämtad den 11 april, 2014, från <http://www.givingpeople.se/blogg/>
- Guba, E.G. & Lincoln, Y.S. (1994). Competing paradigms in qualitative research. In Denzin, N.K. & Lincoln, Y.S. (Ed.), *Handbook of qualitative research*. Thousand Oaks, CA: Sage
- Harding, T. (2012). *Framtidens civilsamhälle: Underlagsrapport 3 till Framtidskommissionen*. Stockholm: Elanders Sverige AB. Från <http://www.regeringen.se/content/1/c6/20/32/53/f87c9d70.pdf>
- Hjort, T. (2004). *Nödvändighetens pris: Konsumtion och knapphet bland barnfamiljer*. Lund: Lunds Universitet, Socialhögskolan. Från <http://lup.lub.lu.se/luur/download?func=downloadFile&recordOid=21500&fileOid=1693307>
- Hollander, A. (2006). Juridik och socialt arbete. I A., Meeuwisse, S., Sunesson & H., Swärd (Red.), *Socialt arbete: en grundbok* (2:3 uppl., s. 110-128). Stockholm: Natur och kultur
- Hultén, P. & Wijkström, F. (2006). *Särart och mervärde i den ideella sektorn. En studie av ledares syn på de idéburna organisationernas betydelse*. Stockholm: Socialstyrelsen
- Kvale, S. & Brinkmann, S. (2009). *Den kvalitativa forskningsintervjun* (2:6 uppl., Torhell, S-E., övers.). Lund: Studentlitteratur. (Original publicerat 1996).
- Larsson, S. (2005). Kvalitativ metod: en introduktion. I S. Larsson, J. Lilja & K. Mannheimer (Red.), *Forskningsmetoder i socialt arbete* (1:8 uppl., s. 91-128). Lund: Studentlitteratur
- Lincoln, Y.S. & Guba, E. (1985). *Naturalistic inquiry*. Beverly Hills, CA: Sage
- Linderyd, A., Ardin, A. & Rickne, J. (2012). *Välfärd bortom staten och kapitalet: Civila samhällets närvaro och förutsättningar i välfärden*. Från <http://www.sektor3.se/wp-content/uploads/2012/05/valfardbortomstatochkap.pdf>
- Mauss, M. (1972). *Gåvan* (M. Ahrne, övers.). Uppsala: Argos. (Originalarbete publicerat 1920-talet)
- Meeuwisse, A., & Swärd, H. (2006). Vad är socialt arbete. I A., Meeuwisse, S., Sunesson & H., Swärd (Red.), *Socialt arbete: en grundbok* (2:3 uppl., s. 27-74). Stockholm: Natur och kultur.
- Mood, C & O. Jonsson, J. (2013). *Ekonomisk utsatthet och välfärd bland barn och deras familjer 1968–2010: Underlagsrapport till Barns och ungas hälsa, vård och omsorg 2013* (Socialstyrelsen). Från <http://www.socialstyrelsen.se/Lists/Artikelkatalog/Attachments/19103/2013-5-36.pdf>
- Olofsson, J. (2009). *Socialpolitik: varför, hur och till vilken nytta?* (2 uppl.). Stockholm: SNS förlag
- Pace, L.A. & Livingston, M.M. (2005). Protecting human subjects in Internet research. *International Journal of Business Ethics and Organization Studies*, 10 (1), 35-41. Från http://ejbo.jyu.fi/pdf/ejbo_vol10_no1_pages_35-41.pdf

- Proposition 2009/10:55. *En politik för det civila samhället*. Hämtad 18 april, 2014, från <http://www.regeringen.se/content/1/c6/13/62/26/5854412c.pdf>
- Regeringens skrivelse 2008/09:207. *Överenskommelsen mellan regeringen, idéburna organisationer inom det sociala området och Sveriges Kommuner och Landsting*. Från <http://www.regeringen.se/content/1/c6/12/76/87/5b7fecc8.pdf>
- Rädda barnen. (u.å.a). *Barnfattigdom*. Hämtad 5 februari, 2014 från <http://www.raddabarnen.se/barnfattigdom/>
- Rädda barnen. (u.å.b). *Barnfattigdom i Sverige*. Hämtad 28 maj, 2014 från <http://fattigskolan.se/?s=om-barnfattigdom>
- Salonen, T. (1997). *Övervältringar från socialförsäkringar till socialbidrag*. Meddelanden från Socialhögskolan i Lund 1997:8. Lunds universitet.
- Salonen, T. (2011). *Välfärd, inte för alla: Den ekonomiska familjepolitikens betydelse för barnfattigdomen i Sverige*. Stockholm: Wallén & Co Grafiska AB. Från http://www.raddabarnen.se/Documents/vad-vi-gor/sverige/samhallets-ansvar/barnfattigdom/V%C3%A4lf%C3%A4rd_inte_f%C3%B6r_alla.pdf
- Salonen, T. (2013a). *Barnfattigdom i Sverige* (Rädda barnens årsrapport 2013). Stockholm: Nilsson & Bergholm Söder AB. Från http://www.raddabarnen.se/Documents/vad-vi-gor/sverige/samhallets-ansvar/barnfattigdom/Barnfattigdom_2013.pdf
- Salonen, T. (2013b). Det nödvändiga upprottet – reformera det ekonomiska biståndet (Arena idé) Från <http://www.arenaide.se/wp-content/blogs.dir/4/files/2013/06/Tapio-Salonen-Det-nodvandiga-uppbrottet.pdf>
- Scott, J. (1990). *A matter of record*. Cambridge: Polity
- SFS 1974:152. *Regeringsformen*. Hämtad 6 april, 2014, från Riksdagen, http://www.riksdagen.se/sv/Dokument-Lagar/Lagar/Svenskforfattningssamling/Kungorelse-1974152-om-beslu_sfs-1974-152/#K2
- SFS 2001:453. *Socialtjänstlag*. Hämtad 9 februari, 2014, från Riksdagen, http://www.riksdagen.se/sv/Dokument-Lagar/Lagar/Svenskforfattningssamling/Socialtjanstlag-2001453_sfs-2001-453/
- SFS 2003:460. *Lag om etikprovning av forskning som avser människor*. Hämtad 16 februari, 2014, från Riksdagen, http://www.riksdagen.se/sv/Dokument-Lagar/Lagar/Svenskforfattningssamling/Lag-2003460-om-etikprovning_sfs-2003-460/
- Stockholms stadsmission. (2012). *Allt fler barnfamiljer i behov av akut hjälp till mat*. Hämtad 5 februari, 2014, från Stadsmissionen, <http://www.stadsmissionen.se/Press--opinion1/Press--arkiv/Pressmeddelanden/Allt-fler-barnfamiljer-i-behov-av-akut-hjalp-till-mat/>
- Svedberg, L., von Essen, J. & Jegermalm, M. (2010). *Svenskarnas engagemang är större än någonsin: Insatser i och utanför föreningslivet*. Stockholm: Enheten för forskning om det civila samhället, Ersta Sköndal högskola. Från <http://www.regeringen.se/content/1/c6/14/31/03/0bd0a06d.pdf>
- Sveriges radio. (2014). *Socialtjänsten väddar om hjälp – på Facebook*. Hämtad 4 februari, 2014, från Sveriges Radio, <http://sverigesradio.se/sida/avsnitt/319389?programid=3052>

- Swärd, H. (u.å.). *Välgörenhet*. Hämtad den 28 maj, 2014, från <http://www.ne.se/v%C3%A4lg%C3%B6renhet>
- Thurén, T. (2007). *Vetenskapsteori för nybörjare* (2 omarb. uppl.). Stockholm: Liber
- Unicef. (u.å.). *Barnkonventionen*. Hämtad 5 februari, 2014, från <http://unicef.se/barnkonventionen>
- Verdicchio, M. (2014-03-13). Polisen varnar för riskerna med snabb ryktespridning. Svt nyheter. Hämtad från <http://www.svt.se/nyheter/regionalt/vastnytt/polisen-varnar-for-riskerna-med-snabb-ryktespridning>
- Vetenskapsrådet. (u.å.). *Forskningsetiska principer inom humanistisk-samhällsvetenskaplig forskning*. Stockholm: Elanders Gotab. Från <http://www.codex.vr.se/texts/HSFR.pdf>
- Webb, E.J., Cambell, D.T., Schwartz, R.D. & Sechrest, L. (1966). *Unobtrusive measures: Nonreactive measures in the social sciences*. Chicago: Rand Mc Nally
- Williams, M. (2000). Interpretivism and generalization. *Sociology*. vol 34, s. 221-244.

Bilaga 1. Samtycke

Mars 2014

Samtycke till intervju i studie kring Giving Peoples närmast explosionsartade framväxt på det sociala mediet Facebook.

Hej (namn)!

Vi är glada att du har tackat ja till att intervjuas av oss och på så sätt bidrar till att göra vår studie genomförbar. Inför vår bokade intervju önskar vi att du tar del av nedanstående information och besvarar några korta frågor.

Tack på förhand!

Med vänliga hälsningar

Anna Ljungqvist och Tina Feromone, socionomstudenter vid Ersta Sköndal högskola i Stockholm

Bakgrund till forskningen och syftet med intervjun

På Facebook har ett nytt fenomen dykt upp i form av välfärd över sociala medier. Giving People förmedlar sedan september år 2013 kontakt mellan hjälpsökande barnfamiljer och givare över hela landet. Denna studie syftar till att undersöka vad som ligger bakom den nationella organisationen Giving Peoples framväxt på det sociala mediet Facebook.

Inför intervju med Giving Peoples givare

För att spara tid vid intervjutillfället önskar vi att du som respondent redan nu besvarar några frågor om dig själv som handlar om några korta bakgrundsfakta.

Intervjusituationen med materialinsamling behandlas enligt vetenskapsrådets kriterier för hur data ska hanteras på ett etiskt riktigt sätt, vilket handlar om informationskravet, konfidentialitetskravet, nyttjandekravet och informerat samtycke. Innan intervjun kommer vi att fråga om vi får spela in samtalet på en diktafon eller (om det är en telefonintervju) via en APP som fungerar bra på en smartphone. Efter intervjun kommer vi att transkribera, d.v.s. skriva ner all data i textform, för att sedan radera ljudfilen. Vi kommer endast att använda intervjudata till vår studie och textmaterialet kommer att avpersonifieras, på så sätt att vi inte anger intervjupersonens namn eller bostadsort. Du kommer alltså att vara anonym i vår studie.

Innan vi startar intervjun behöver vi ditt samtycke. Under rubriken "samtycke" redovisar vi vad ett samtycke innebär. Vi kommer att ta med en utskrift av samtyckesavtalet till intervjun om vi träffas personligen. Sker intervjun via telefon, så önskar vi att du besvarar detta mejl med en kort bekräftelse på att du har läst igenom vad som gäller och vilka rättigheter du har. Det räcker med att skriva: "Jag godkänner samtyckesavtalet, datum och namn". När studien är slutförd kommer de respondenter som vill få ta del av vår uppsats som beräknas vara klar i juni 2014.

Bakgrundsfakta inför vår intervju

- Din ålder
- Din huvudsakliga sysselsättning
- Civilstånd
- Har du barn

Samtycke

- Att delta i intervjun är frivilligt.
- Du kan som respondent vägra att svara på vilken fråga som helst.
- Du kan när som helst avbryta intervjun.

Bilaga 2. Intervjuguide Giving Peoples givare

Våra valda intervjuteman är markerade med siffror och med **fetstil** (eventuella följdfrågor är markerade med bokstäver). Giving People kommer i intervjuguiden att benämnas som G P.

1. Bakgrundsfakta; kön, ålder, huvudsaklig sysselsättning, familj.

2. På vilket sätt kom du i kontakt med G P?

- a. Vad var det som fångade ditt intresse?
- b. Varför stannade intresset kvar i G P?

3. Hur kom det sig att du blev givare?

- a. Hur länge har du varit givare i G P?
- b. Har du arbetat ideellt tidigare?
- c. Kommer du från en tradition av ideellt arbete?
- d. Hur var din situation allmänt i livet när du blev givare via G.P?
- e. Med vilka tre ord skulle du beskriva känslan av att hjälpa sökande?

4. Vad tror du är anledningen till att G P vuxit sig så stort på relativt kort tid?

- a. Vad är din uppfattning om varför de sökande vänder sig till G P?
- b. Hur tänker du om framtiden och G P?
- c. Vad är din uppfattning – är detta en trend – och vad tycker du om trenden i så fall?

5. Kan du berätta om ett möte med en familj som du har hjälpt via G P?

- a. Hur beskriver du de sökande barnfamiljernas livssituation (försörjning)?

6. Har du tidigare arbetat ideellt?

- a. Skillnader i upplevelse att hjälpa till i G P och annan organisation?
- b. Gör du några informella insatser?
- c. Tror du att du kommer att fortsätta att vara givare inom G P?

Bilaga 3. Intervjuguide Giving Peoples grundare

Våra valda intervjuteman är markerade med siffror och med fetstil (eventuella följdfrågor är markerade med bokstäver). Giving People kommer i intervjuguiden att benämnas som G P.

- 1. Bakgrundsfakta; ålder, huvudsaklig sysselsättning, familj.**
- 2. Hur kom du på idén att starta G P?**
- 3. Ideellt arbete**
 - a. Har du tidigare arbetat ideellt?
 - b. Kommer du från en tradition av ideellt arbete?
 - c. Skillnader i upplevelse att hjälpa till genom organisationen G P?
 - d. Gör du några informella insatser?
 - e. Med vilka tre ord skulle du beskriva känslan av att hjälpa sökande?
- 4. Vad tror du är anledningen till att G P vuxit sig så stort på relativt kort tid?**
 - a. Vad är din uppfattning om varför de sökande vänder sig till G P?
 - b. Hur tänker du om framtiden och G P?
 - c. Vad är din uppfattning – är detta en trend – och vad tycker du om trenden i så fall?
- 5. Kan du berätta om ett möte med en familj som du har hjälpt via G P?**
 - a. Hur beskriver du de sökande barnfamiljernas livssituation (försörjning)?
- 6. Fakta om G P.**
 - a. Hur många givare är anslutna till G P?
 - b. Hur många barnfamiljer har G P hjälpt?
 - c. Hur många samordnare har G P?
- 7. Är det några andra, förutom sökande barnfamiljer som vänder sig till G P?**
- 8. Hur bedömer ni om en hjälpförfrågan ska bli ett ärende hos er eller inte?**