

# Skarpnäckslýftet

Filip Wollter & Anders Kassman

# Skarpnäckslyftet

Filip Wollter & Anders Kassman

Ersta Sköndal högskola  
Stockholm, 2015

Ersta Sköndal högskola

Copyright © 2015 Filip Wollter & Anders Kassman  
ISSN 1402-277X, urn:nbn:se:esh:diva-4957

Produktion: Lena Blomquist

# Innehåll

|  |    |
|--|----|
| Skarpnäckslyftet                                     | 4  |
| Bakgrund   | 4  |
| Skarpnäckslyftets innehåll och organisering          | 7  |
| Utvärderingen  | 11 |
| Har Bagarmossen och Skarpnäck blivit tryggare?       | 15 |
| Stockholms stads trygghetsmätningar                  | 15 |
| Polismyndighetens anmälningsstatistik                | 18 |
| Statistik från utbildningsförvaltningen              | 20 |
| Stockholmsenkäten                                    | 21 |
| Placeringar i hem för vård och boende (HVB och § 12) | 27 |
| Skarpnäckslyftets arbetssätt och målgrupp            | 29 |
| Kultur, fritid och socialt skyddsnät integrerat      | 29 |
| Mot ett integrerat närsamhälle?                      | 34 |
| Öppna verksamheter med socialt perspektiv            | 36 |
| Vilka ungdomar når man inom Skarpnäckslyftet?        | 47 |
| Slutsatser och diskussion                            | 53 |
| Referenser   | 57 |

# Skarpnäckslyftet

Skarpnäckslyftet är ett lokalt utvecklingsprojekt som drivs av Skarpnäcks stadsdelsförvaltning, Polismyndigheten, Stiftelsen På rätt väg samt de kommunala bostadsbolagen Stockholmshem och Svenska bostäder. Målsättningen med satsningen är att öka känslan av trygghet för boende i området och att verka stödjande för ungdomar och deras familjer. Projektet är geografiskt avgränsat till stadsdelarna Bagarmossen och Skarpnäck inom Skarpnäcks stadsdelsområde. Skarpnäckslyftet genomfördes i en första treårig fas mellan 2010-2012. Denna initiala fas utvärderades av Ersta Sköndal högskola och avrapporterades i slutet av 2011 (Vainik, Robyn, & Wollter, 2013). Därefter beslutades att Skarpnäckslyftet skulle förlängas ytterligare tre år, fram till sista december 2015. Skarpnäcks stadsdelsförvaltning och Stockholmshem gav i Juni 2014 Ersta Sköndal högskola i uppdrag att genomföra ytterligare en utvärdering av Skarpnäckslyftet med avrapportering våren 2015.

## Bakgrund

Bakgrunden till att Skarpnäckslyftet startades var att olika indikatorer visade att boende i området kände sig allt mer otrygga när de vistades på allmänna platser. Enligt lokala aktörer försämrades samtidigt ungdomarnas situation, med exempelvis tilltagande kriminalitet, missbruk, sysslolöshet och social problematik. Denna utveckling hade lett till att Stadsdelen hade relativt många ungdomar och unga vuxna placerade på låst institution samtidigt som man hade ett ekonomiskt underskott. Flera aktörer i området började var för sig diskutera vad man kunde göra för att vända den utvecklingen. Uppfattningen var att de individriktade insatser man gjorde inte skulle vara tillräckliga för att kunna ändra kurs, utan att man behövde göra en mer omfattande satsning. Att detta engagemang kom att utmynna i Skarpnäckslyftet, med dess specifika samarbetspartners och strukturer, är dock ett resultat av en rad sinsemellan oberoende händelser. Det första initiativet till ett mer omfattande förändringsarbete tog bostadsbolaget Stockholmshem som i april 2009 startade upp ett "allaktivitetshus" för ungdomar i en av sina lokaler. Lokalen låg i Bagarmossen och fick namnet Bagishuset. Samtidigt arbetade man inom Stadsdelsförvaltningen fram en handlingsplan, Handlingsplan 2009-2012 Utvecklingsarbete för barn och unga i Skarpnäck, för att genomföra en mer genomgripande förändring när det gäller stadsdelens ungdomsarbete (Skarpnäck SDF, 2009). Handlingsplanen innebar att stadsdelsförvaltningen avslutade det tidigare samarbetet med Lugna gatan och tog bort sina egna fältassistenter och istället anställde familjehandlare med särskild inriktning mot ungdomar, avdelningschefen på avdelningen för individ- och familjeomsorg berättar:

I handlingsplanen fanns något som vi hade många träffar med politikerna för att få igenom, och det var att avsluta Lugna gatan. Det kostade oerhört mycket och vi tyckte inte att vi såg några resultat från det arbetet. De bara spatserade runt på nåt vis. Vi övertygade

våra politiker att detta inte var någon effektiv insats. Samtidigt ville vi ta bort fältarna. Vi tänkte att får vi ut det av fältarna som vi vill ha? Nej, tyckte vi. De är ute på skolorna och på allmänna platser och rör sig, men de bedriver inget behandlingsarbete. De går inte in i gängen och stör utan de arbetade främst med dem som kommer fram till dem. De arbetade lite för passivt. Vi hade modiga politiker som trodde på oss. Istället anställde vi familjebehandlare med vad vi kallade särskild inriktning. Dem kunde vi finansiera med pengarna från Lugna gatan och fältarna. De med särskild inriktning skulle arbeta inriktat mot ungdomar och arbeta med behandling men också arbeta på fältet och jobba på kvällar och så (Avdelningschef, avdelningen för individ- och familjeomsorg, 2015).

Samtidigt som stadsdelsförvaltningen arbetar med handlingsplanen så får man reda på att Stockholms hem startat upp Bagishuset, Avdelningschefen för Individ- och familjeomsorgen berättar.

Samtidigt som vi höll på med det här så fick vi, på det lokala brottsförebyggande rådet, information från Stockholms hem att de hade startat Bagishuset. Vad är det så vi? De svarade att de hade öppnat en gård för ungdomar eftersom det är så mycket stök och inbrott, och förstörelse. Vi sa att detta är en julklapp, bättre julklapp kan vi inte få. Samtidigt jobbade vi vidare med vår handlingsplan. // Skulle inte Stockholms hem ha startat Bagishuset i slutet av 2008, då tror jag inte vi skulle haft Skarpnäckslyftet. Vi skulle nog inte ha vågat. Så på ett sätt var det en slump (Avdelningschef Individ- och familjeomsorgen, 2015).

Att Stockholms hem öppnar Bagishuset är enligt avdelningschefen en central händelse i utvecklandet av Skarpnäckslyftet. Att ett bostadsbolag startar upp en social verksamhet som Bagishuset på eget initiativ är ovanligt och välkomnades, som vi ovan kan se, av stadsdelsförvaltningen. Stockholms hems initiativ kom att skapa förutsättningarna för det breda samarbete som sedan kom att karaktärisera Skarpnäckslyftet, där både ideella, offentliga och privata aktörer samarbetar mot en gemensam målsättning. Samarbetet mellan Stockholms hem och stadsdelsförvaltningen initierades då Stockholms hem tog kontakt med förvaltningen och frågade om stöd i själva driften av Bagishuset. Det visade sig vara en svår uppgift för Stockholms hem att driva Bagishuset med den målgrupp som fanns vid tidpunkten. Ett samarbete växte fram, Stadsdelsförvaltningen tog därmed över ansvaret för Bagishuset. Den nuvarande gruppchefen på resursenheten, beskriver tiden efter att man tagit över ungdomsgården:

Vi fick ta över en verksamhet där man fick fönsterrutorna krossade nästan varje dag. Det fanns en klick med ungdomar där, några lever faktiskt inte idag, några är kriminella, några sitter väldigt långa fängelsestraff. Klicken ungdomar hade, ursäkt uttrycket, men pissat in sina revir på Bagishuset och vanliga ungdomar ville inte komma dit. Föräldrar som gick förbi ville inte släppa in sina barn. Det var skottlossning och knivbråk, fönsterrutor som krossades. Om jag hade barn själv, jag skulle nog inte släppt ut dem hit (Gruppchef resursenheten, 2015).

Samarbetet som utvecklades mellan Stockholms hem och Skarpnäcks stadsdelsförvaltning kring Bagishuset blev startskottet för Skarpnäckslyftet. Nu fick utvecklingsarbetet namnet Skarpnäckslyftet och formaliserades genom ett avtal. Projektet utökades i samband med

detta genom att en möteplats för unga vuxna, Bagisgården, startades upp och konceptet med områdesvärdar utvecklades. I samband med detta involverades Stiftelsen På rätt väg, som fick förtroendet att ansvara för Bagisgården och områdesvärdarna. Områdesvärdar innebär att ungdomar eller unga vuxna blir anställda med uppdrag att vara trygghets-skapande genom att röra sig på offentliga platser i Bagarmossen och Skarpnäck. Stiftelsen På rätt väg har lång erfarenhet av så kallad mellanvård när det gäller kriminella ungdomar och unga vuxna och kom att ersätta familjebehandlarna med särskild inriktning.

Dåvarande chefen för resursenheten sa 'vi har så mycket att göra redan nu. Att vi ska kunna börja spatsera ute och så och arbeta behandlande mot denna svåra målgrupp, jag tror inte på det'. Däremot trodde hon på stiftelsen. Sen när jag fick träffa dom så tänkte jag att de här är proffs. De ballar inte ur för att någon ungdom är hotfull eller så (Avdelningschef, avdelningen för individ- och familjeomsorg, 2015).

Ett samarbete mellan Skarpnäcks Stadsdelsförvaltning, Stockholmshem och Stiftelsen På rätt utvecklades kring Bagishuset och Bagisgården. Som en sista pusselbit i det som kommer att bli basen för Skarpnäckslyftet involveras även polismyndigheten i detta samarbete.

Vi inledda ett mer intensivt samarbete med polisen samtidigt som vi drog igång med stiftelsen. Vi fick besök av en polischef, direkt från polismyndigheten Stockholms läns kansli, som sa: "om ni satsar så mycket som ni gör, då satsar vi på ett lokalt poliskontor direkt efter Carin Götblads modell. Vi kommer jobba fram ett lokalkontor som matchar er utifrån den satsning ni gör". Och att det blir poliser och ledning som arbetar med att skapa relationer med ungdomar (Avdelningschef Individ- och familjeomsorgen, 2015).

Samarbete mellan Skarpnäcks Stadsdelsförvaltning, Stockholmshem, polismyndigheten och Stiftelsen På rätt och de utåtriktade verksamheterna Bagishuset, Bagisgården och områdesvärdarna skapar grunden till Skarpnäckslyftet. Därmed skapas även Skarpnäck-slyftets målsättningar; att öka tryggheten och stödja ungdomar och deras familjer. Det är dock viktigt att det även finns andra aktörer som bedriver ett aktivt förändringsarbete under denna period. Stadsdelens utredningsenhet för ungdomar arbetar under denna period intensivt med kriminella unga vuxna.

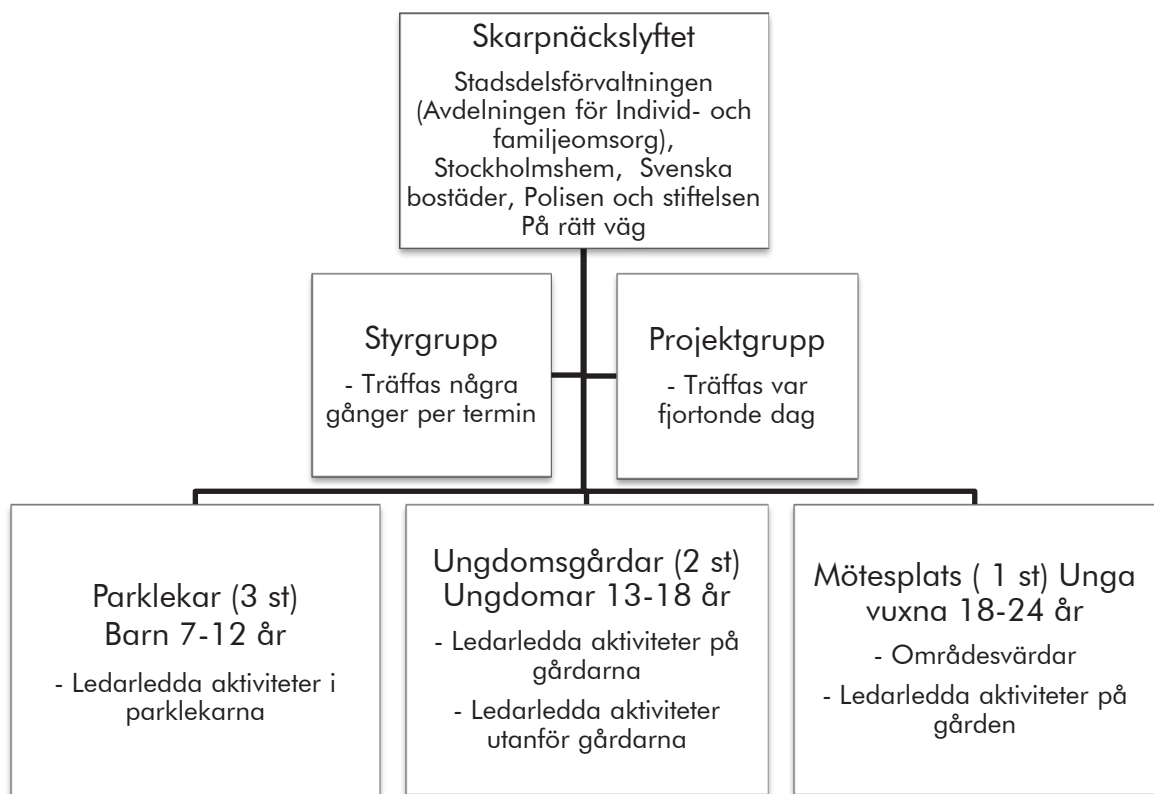
De här åren, runt 2009, då hade vi många placeringar på låsta SIS institutioner. Vi hade ett ganska grovt kriminellt gäng. Vad jag upplevde som ganska farliga killar. Mycket våld, knivslagsmål, slagsmål. Alla var aktuella på utredningsenheten. Många var placerade på dyra placeringar, några var inlåsta på SIS institutioner. Hos oss blev det att "vi måste göra något åt det". Vi kan inte ha flertalet ungdomar inlåsta på SIS institutioner. Det gjordes ett jättejobb från utredningsenheten för att slussa ut dessa ungdomar från låsta institutioner till annan vård, öppenvård eller andra placeringar, som behandlingshem eller stödboende. Vi jobbade på en vårdkedja, att ungdomarna skulle få fortsatt vård utifrån sina behov. Det lades ned ett omfattande jobb på detta. Det var som att vi sa "kom igen, vi ska få bort våra ungdomar från låsta placeringar, hitta bättre lösningar". Så vi jobbade jätteaktivt med den här gruppen (Gruppledare utredningsenheten ungdom, 2015).

Vi har i detta avsnitt sett att Skarpnäckslyftet startades utifrån att en rad olika aktörer hade ambitioner att tänka nytt och pröva nya arbetsmodeller när det gäller stöd till

ungdomar och unga vuxna i Bagarmossen och Skarpnäck. De olika engagemangen mynnade sedan ut i det formaliserade samarbetet Skarpnäckslyftet. De mer formella och fasta strukturerna för projektet etablerades därmed, och kom vid tidpunkten att innefatta ungdomsgård (Bagishuset), möteplats för unga vuxna (Bagisgården) och områdesvärdar. I nästa avsnitt presenterar vi Skarpnäckslyftets nuvarande innehåll och organisering, vilket kommer visa att projektet utvecklats och allt mer kommit att involvera ett förebyggande perspektiv och en yngre målgrupp.

## Skarpnäckslyftets innehåll och organisering

Skarpnäckslyftet har fem formella samarbetspartners; Skarpnäcks stadsdelsförvaltning (Avdelningen för Individ- och familjeomsorg), Stockholmshem, Svenska bostäder, Polismyndigheten och stiftelsen På rätt väg. Skarpnäcks stadsdelsförvaltning är huvudansvarig för projektet. Svenska bostäder deltar enbart med ekonomiska resurser och arbetar inte aktivt inom projektet. Nedan i figur 1 ser vi en förenklad organisationsskiss över Skarpnäckslyftet.



Figur 1. Skarpnäckslyftets organisation. I styrgruppen ingår: Avdelningschef avdelningen för individ- och familjeomsorg, Enhetschef resursenheten, Enhetschef utredningsenheten, Närpolis Globen, och Stiftelsen På rätt väg. I projektgruppen ingår: Enhetschef resursenheten, Gruppchef resursenheten Stiftelsen På rätt väg och gruppchef poliskontoret Bagarmossen. Vilka som deltar i styr- respektive projektgrupp är dock relativt flexibelt och kan variera över tid.



De bestående inslagen i Skarpnäckslyftet är de möteplatser vi ser i organisationsskissen. Det är tre stycken parklekar för åldrarna 7-12, två stycken ungdomsgårdar för åldrarna 13-18 år samt en mötesplats för unga vuxna mellan 18-24 år. På dessa möteplatser finns en hög grad av ledarledda aktiviteter. Parklekarna involverades i samband med att målgruppen för projektet breddades. Från mötesplatsen för unga vuxna utgår även områdesvärdena. De olika verksamheterna samt dess aktiviteter presenteras nedan.

### Parklekar för barn mellan 7 och 13 år

Sammantaget finns i hela Skarpnäcks stadsdelområde tre stycken bemannade parklekar; Skyfallet i Björkhagen, Brödkaveln i Bagarmossen och Skarpaby parklek i Skarpnäck. Parklekarna är bemannade mellan klockan 13-17 på vardagar, med några undantag. De ledarledda aktiviteterna är främst förlagda till skollov. Brödkaveln i Bagarmossen har dock ledarledda aktiviteter som ett inslag i den ordinarie verksamheten. De beskriver sitt aktivitetsschema såhär på Stockholms stads hemsida: måndag – fotboll, tisdag – läxläsning, onsdag – pyssel/dans, torsdag – grillkväll kl. 17-20, fredag – bakning (Internet 1).

### Ungdomsgårdar för ungdomar mellan 13 och 18 år

Inom ramen för Skarpnäckslyftet finns två ungdomsgårdar: Bagishuset i Bagarmossen och Skarpnäcks ungdomsgård i Skarpnäck. Verksamheterna riktar sig till ungdomar mellan 13 och 18 år. Ungdomsgårdarna har öppet mellan 18-22 måndag till torsdag och 18-24 på fredag och lördag. På ungdomsgårdarna har man satsat på att ha många ledarledda och schemalagda aktiviteter. På Skarpnäcks ungdomsgård finns följande schemalagda aktiviteter: Varannan fredag – Kampsport 18.00, lördag – Fotboll 19.00 (Internet 2). Bagishuset är mer utvecklat då det kommer till ledarledda aktiviteter och beskriver följande schemalagda aktiviteter i den fortlöpande verksamheten:

|           |   |
|-----------|---|
| Måndag:   | Bakning till caféet // Löparakademin 18.00 // Läxhjälp 20.00                            |
| Tisdagar: | Skapande och pyssel // Dansträning 19.30  |
| Onsdag:   | Kampsport 19.00 // Bakning till caféet  |
| Torsdag:  | Dansträning 19.30 // Löparakademin 18.00 // Läxhjälp 20.00                              |
| Fredagar: | Fotboll Samling på Bagishuset 18.30   |
| Lördagar: | Biokväll och mys // Bakning till caféet // Fotboll i Skarpnäck 19.00-22.00 (Internet 3) |

Löparakademin, som har aktiviteter med utgångspunkt i Bagishuset på måndagar och torsdagar är en ideell organisation som enligt dem själva: med löpning som redskap ”arbetar med individ- och områdesutveckling i Sverige miljonprogramområden” (Internet 4). Även ett flertal resor, läger, kolloverksamhet, badutflykter och liknande genomförs varje år. Under 2014 och 2015 genomfördes bland annat ett sommarkollo i Dalarna och två skidresor till fjällen. Förutom de ledarledda aktiviteterna så finns på Bagishuset bland annat musik- och dansstudio, café, datorrum, konstateljé samt biosalong. På Skarpnäcks ungdomsgård finns pingis, biljard samt mer spontana gruppverksamheter med konst och pyssel.

## Mötesplats för unga vuxna mellan 18 och 24 år

Inom ramen för Skarpnäckslyftet finns en möteplats för unga vuxna mellan 18 och 24 år som heter Bagisgården och ligger i Bagarmossen centrum. Bagisgården drivs av Stiftelsen På rätt väg. Stiftelsen startades upp av brandmän som började bedriva så kallad mellanvård, det vill säga vård som sker i anslutning till heldygnsvård eller institutionsplacering. På Bagisgården erbjuds ledarledda aktiviteter flera dagar i veckan. Kampsport är en schemalagd aktivitet där Bagisgården samarbetar med redan etablerade kampsportsklubbar. Vidare så är fotboll en strukturerad aktivitet där man startat upp ett fotbollslag, Bagisgården FC, som spelar i korpserien. Områdesvärdarna, som utgår ifrån Bagisgården, innebär att ett flertal unga vuxna får anställning av Stockholms hem via Stiftelsen På rätt väg. Stiftelsen har personal- och rekryteringsansvar för de som anställs som områdesvärdar medan Stockholms hem finansierar verksamheten. Huvudsysslan för områdesvärdarna är att promenera runt i Bagarmossen och Skarpnäck på kvällstid med fokus på att säkerställa tryggheten i området. Dessutom arbetar man med uppgifter kopplade till Stockholms hems fastigheter och lokaler, ofta avgränsade projekt som Stockholms hem behöver hjälp med under en kortare tid, till exempel omorganisering av sopheringen eller byte av lysarmaturer. Stockholms hem beskriver att de försöker ”finna uppgifter som är meningsfulla för de unga och samtidigt avlastar Stockholms hem” (Områdesansvarig Stockholms hem, 2015). Varje kväll efter avslutat arbetspass skickar områdesvärdarna en rapport till Stockholms hem:

Varje kväll rapporterar de till oss vad de gjort och hur det varit i området. Om de har sett något speciellt eller om det varit nåt speciellt. Och så skickar de avvikelserapporter, ”i den och den källaren låg det det och det”, eller att ”låset där är uppbrutet” eller att ”där finns nåt tillhåll, det vill vi att ni tittar till”. På samma sätt kan vi skicka in till dem att ”just nu vill vi att ni lägger extra krut på den adressen för där vet vi att det är stökigt just nu” (Områdesansvarig Stockholms hem, 2015).

Innan någon kan börja sin anställning som områdesvärd måste dock stiftelsen, polisen, stadsdelsförvaltningen och Stockholms hem vara överens om att den som ska anställas är lämplig. När det gäller rekryteringen handlar avvägningen ofta om personens bakgrund.

Man kan ju ha ett förflutet, men då måste det vara ett förflutet. Man kan inte ha misshandlat nån förra månaden och sen jobba med trygghet en månad senare. Det beror ju på vad det varit och så. Alla kan få en andra chans men man kanske måste visa ett tag att man är inne på den banan, sen kan man få en andra chans (Områdesansvarig Stockholms hem, 2015).

De öppna verksamheterna inom Skarpnäckslyftet innebär att det sammantaget finns verksamheter som är öppna för samtliga inom åldrarna 7-24 år. Man arbetar även aktivt med att integrera övriga närsamhället med möteplatserna, till exempel genom att erbjuda organisationer från civilsamhället tillgång till möteplatserna. En ambition vid omorganiseringen av de öppna verksamheterna har varit att arbeta för ökad integration och samarbete mellan dessa möteplatser. Ett sätt att öka integrationen är att samma personal arbetar både på parklekarna och på ungdomsgårdarna. Ett vanligt upplägg kan vara att man arbetar i Parkleken på eftermiddagen för att sedan gå vidare och arbeta på

ungdomsgården på kvällen. Sammantaget så skapar denna breda målgrupp i kombination integreringen med närsamhället samt mellan de öppna verksamheterna att Skarpnäcksluftet befinner sig i ett relativt stort sammanhang. Gruppchefen på resursenheten, med ansvar för dessa mötesplatser beskriver det såhär:

Närområdet är det vi arbetar med, jag brukar säga att vi jobbar med åldrarna noll till hundra år. Allt från mammor som kommer med sina barn till parken ända upp till pensionärerna som är på Bagishuset. Så att det är allt mellan himmel och jord. Med inriktning mot de öppna verksamheterna. Sen har vi våra åtaganden som vi arbetar med. Men ibland måste man bredda och tänka större. Vi kan inte bara jobba med ungdomar utan vi måste även jobba med familjer, eller storasyskon eller andra i människans närhet för att därigenom påverka. Det är ett komplext jobb men väldigt spännande (Gruppchef resursenheten, 2015).

# Utvärderingen

Det övergripande syftet med föreliggande utvärdering är att undersöka i vilken utsträckning Skarpnäckslyftet lyckats uppfylla sina målsättningar; att öka känslan av trygghet för boende i området (1) och att verka stödjande för ungdomar och deras familjer (2). För att uppfylla syftet är utvärderingen uppdelad i två delar; en kvantitativ del där områdets statistiska förändringar undersöks och en kvalitativ del där Skarpnäckslyftets arbetssätt och målgrupp undersöks. Genom att kombinera dessa delstudier, kan de statistiska förändringarna sättas i relation Skarpnäckslyftets arbetssätt samt målgrupp och därmed möjligen besvara i vilken utsträckning just Skarpnäckslyftet bidragit förändringar i närområdet samt i vilken utsträckning man uppfyllt sina målsättningar. För att kunna undersöka den första kvantitativa delen är en förutsättning att målsättningarna operationaliseras, se nedan. Det ska dock tilläggas att utvärderingen inte strikt kommer avgränsas till att enbart undersöka dessa faktorer, utan resonemang kring andra aspekter av ungdomsarbete, trygghet och social problematik kommer även diskuteras. Designens svaghet är att det är svårt att utesluta andra påverkansfaktorer som bidragande till de statistiska förändringarna. För att utesluta andra påverkansfaktorer så mycket som möjligt används jämförelsestadsdelar, vilket gör att de statistiska resultaten kan jämföras med stadsdelar som socioekonomiskt liknar Bagarmossen och Skarpnäck. Den första utvärderingen av Skarpnäckslyftet visade att man inom styr- och projektgruppen kopplade otryggheten till ungdomars brottslighet, missbruk, störning av ordning samt sysslöshet och att man därför främst ville fokusera det stödjande arbetet på det. I utvärderingen poängterades dock att det inte fanns några belegg för dessa kopplingar (Vainik, Robyn & Wollter, 2013).

## Genomförande av kvalitativ del

För att besvara utvärderingens kvalitativa del intervjuades tio professionella. Två av informanterna, båda områdesansvariga på Stockholmshem, intervjuades tillsammans. Nio av de intervjuade är från organisationer som kan beskrivas som formella samarbetspartners i projektet. Församlingsföreståndaren från Skarpnäckskyrkan intervjuades för att vara en röst som beskriver Skarpnäckslyftets samarbete och integration med ideella organisationer i närsamhället. Intervjuerna genomfördes enligt en semistrukturerad metod (Kvale & Brinkmann, 2009). När det gäller intervjuer med professionella om deras arbete så visar metodlitteraturen, att det finns en tendens att de professionella främst lyfter fram arbetssätt och perspektiv som uppfattas positivt och utesluter saker som kan uppfattas negativt (Coffey & Atkinson, 1996). Denna tendens bör beaktas gällande resultaten från intervjustudien. Medan den kvantitativa delen av föreliggande utvärdering har summativ karaktär, det vill säga syftar till att bedöma och värdera projektet, så har den kvalitativa delen mer av en formativ karaktär, det vill säga syftar till att stärka och förbättra själva utvärderingsobjektet Skarpnäckslyftet (Sandberg & Faugert, 2007). Den formativa utvärderingen har därmed ett utvecklingsperspektiv som innebär att kritiska aspekter kan

komma i skymundan och att främst det som fungerar bra lyfts fram. Nedan i figur två finns en lista över de intervjuade informanterna, deras yrkesbenämning och arbetsplats.

| Yrkesbenämning                                     | Arbetsplats  |
|--|--|
| Avdelningschef                                     | Avdelningen för individ- och familjeomsorg           |
| Enhetschef   | Resursenheten för barn, ungdom och kultur            |
| Gruppchef  | Resursenheten för barn, ungdom och kultur            |
| Gruppchef  | Poliskontoret Bagarmossen                            |
| Församlingsföreståndare                            | Skarpnäckskyrkan                                     |
| Ungdomsledare                                      | Bagishuset/Resursenheten för barn, ungdom och kultur |
| Ungdomsbehandlare inriktning sociala insatsgrupper | Resursenheten för barn, ungdom och kultur            |
| Gruppledare  | Utredningsenheten ungdom                             |
| Områdesansvarig Bagarmossen                        | Stockholmshem  |
| Områdesansvarig Skarpnäck                          | Stockholmshem  |

Tabell 1. Informanter som intervjuats.

## Genomförande av kvantitativ del

För att undersöka i vilken utsträckning Skarpnäckslyftets målsättningar har införlivats så måste målsättningarna operationaliseras och göras mätbara. Den första målsättningen, att öka känslan av trygghet för boende i området, undersöks i denna utvärdering genom bearbetning av material från Stockholm stads trygghetsmätning. Den andra målsättningen, att stödja ungdomar och deras familjer, främst med fokus på kriminalitet, missbruk, störning av ordning och sysslolöshet bland ungdomar undersöks genom en analys av en rad olika material. Brottslighet och störning av ordning undersöks genom bearbetning av polismyndighetens anmälningssstatistik, missbruk genom Stockholmsenkäten samt polisens anmälningssstatistik, störning av ordning genom Stockholm stads trygghetsmätning och sysslolöshet genom statistik som berör det kommunala informationsansvaret (Walter registret) samt statistik från utbildningsförvaltningen (se tabell 3 nedan för en sammanfattning). Det ska tilläggas att denna operationalisering av målsättningarna utgår ifrån Skarpnäckslyftets initiala målsättningar. Som vi tidigare nämnt så har målsättningar och målgrupp förskjutits något under de fem år som projektet pågått, varför även andra faktorer som berör ungdomar, social problematik och trygghet kommer att undersökas och diskuteras.

| Målsättning  | Arbetsätt  | Mätbart mått                     | Material   |
|--|--|----------------------------------|--|
| Målsättning 1:<br>Öka känslan<br>av trygghet<br>för boende i<br>området    | Områdesvärdar<br>Verka stödjande för<br>ungdomar och deras<br>familjer (Målsättning 2) | Upplevd trygghet<br>bland boende | - Stockholm stads<br>trygghetmätning                           |
|  |  | Utsatthet för brott              | Polismyndighetens<br>anmälningssstatistik<br>Stockholmsenkäten |
| Målsättning 2:<br>Verka stödjande<br>för ungdomar<br>och deras<br>familjer | Ungdomsgårdar<br>Ledarledda aktiviteter<br>Ledarledda resor<br>Föräldrasamverkan       | Ungdomsbrottslighet              | - Polismyndighetens<br>anmälningssstatistik                    |
|  |  | Missbruk bland<br>ungdomar       | Polismyndighetens<br>anmälningssstatistik<br>Stockholmsenkäten |
|  |  | Sysslolöshet bland<br>ungdomar   | Walter registret<br>Utbildningsförvaltningen                   |
|  |  | Störning av ordning              | - Stockholm stads<br>trygghetmätning                           |

Tabell 2. Skarpnäckslyftet målsättningar och dess mätbara variabler

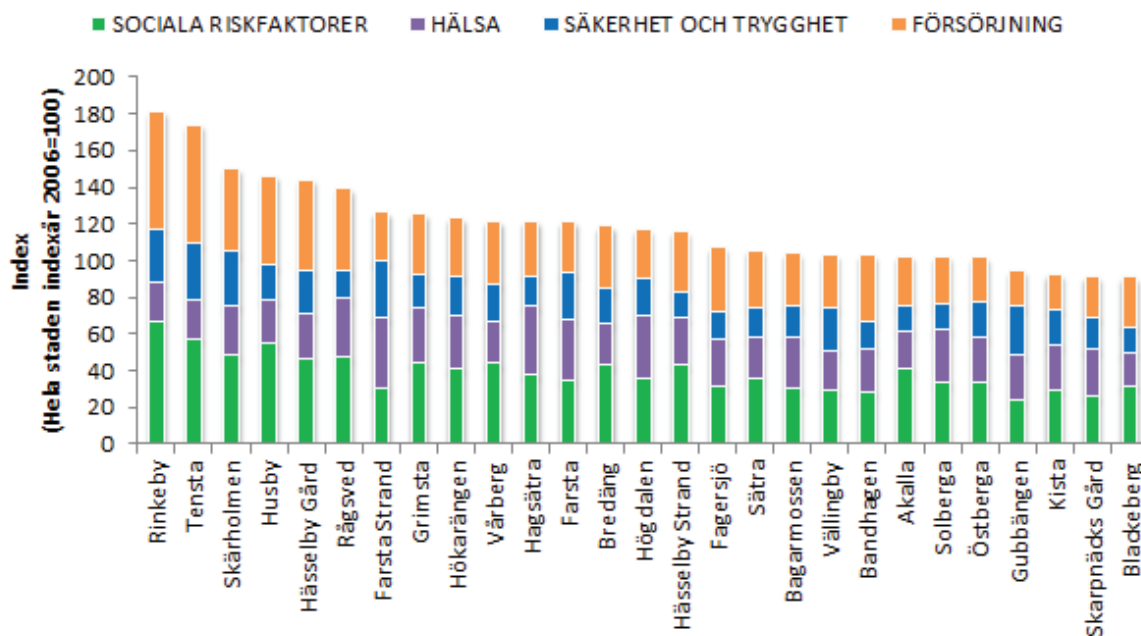
## Jämförelsestadsdelar

För att undersöka de senaste årens utveckling i Bagarmossen och Skarpnäcks gård behövs jämförelsestadsdelar. Det går då att med större säkerhet undersöka om utvecklingen i Bagarmossen och Skarpnäcks gård är något unikt för dessa stadsdelar eller en del av en större samhällsutveckling. Jämförelsestadsdelarna bör vara så demografiskt och socioekonomiskt lika Bagarmossen och Skarpnäck som möjligt. För att skapa jämbördiga jämförelsestadsdelar användes begreppen Social tyngd samt Risk- och sårbarhetsindex. Med stöd av begreppet social tyngd kan man jämföra stadsdelsområden utifrån ett sammanvägd mått av socioekonomi, barntäthet samt ungdomars brottslighet och skolresultat<sup>1</sup>. Med begreppet Risk- och sårbarhetsindex undersöks stadsdelar gällande fem huvudområden: sociala riskfaktorer, hälsa, säkerhet & trygghet, försörjning och fungerande samhällsfunktioner. Genom att kombinera dessa två index, går det att kombinera den specifika problemnivån, för de enskilda stadsdelarna, med en övergripande nivå av social tyngd för det stadsdelsområde som stadsdelarna ligger i. På det viset tar vi i matchningen både hänsyn till det specifika i stadsdelarna sammansättning, men även dess kontext och dess beroende av stadsdelsområdets sociala tyngd och de konsekvenser de får när det till exempel gäller budgetfördelning. Social tyngd används till exempel som indikator vid resursfördelning till Socialtjänstens Individ- och familjeomsorg inom Stockholm stad. Utifrån uträkningar av den sociala tyngden kunde Stockholms stadsdelsområden delas in i tre olika typer av områden när det gäller social tyngd<sup>2</sup>. Skarpnäcks stadsdelsområde tillhör område två för social tyngd, det vill säga ligger kring genomsnittet för i Stockholms stad. Jämförelsestadsdelar från område två kommer därmed väljas ut. Stadsdelarna Bagarmossen och Skarpnäcks gård tillhör de mer belastade inom

1 Följande variabler undersöks då ett områdes sociala tyngd räknas ut: Andel barn 0–17 år med utländsk bakgrund, Andel hushåll med barn 0–17 år med låg inkomst, Andel barn 0–17 år med lågutbildade föräldrar, Andel ungdomar 15–20 år som har åtalats/ fått åtalsunderlåtelse, Andel elever utan betyg i kärnämnen samt barntäthet.

2 Område 1 är minst socialt belastat och område 3 har den högsta sociala belastningen. Område 1 - Bromma, Kungsholmen, Östermalm, Norrmalm, Södermalm, Älvsjö samt Hägersten-Liljeholmen. Område 2 - Hässelby-Vällingby, Skarpnäck, Farsta och Enskede-Årsta-Vantör. Område 3 - Spånga-Tensta, Skärholmen och Rinkeby- Kista.

Skarpnäcks stadsdelsområde enligt Risk- och sårbarhetsindexet. Nedan i figur fyra kan vi se en sammanställning över stadsdelar i Stockholm stad med mer ”risk och sårbarhet” än genomsnittet. Både Bagarmossen och Skarpnäcks gård var belastade med mer risk och sårbarhet än genomsnittet.



Figur 2. Stadsdelar med mer risk och sårbarhet än genomsnittet för Stockholm stad enligt risk- och sårbarhetsindex.

Två stadsdelar som i mycket hög utsträckning matchar Bagarmossen och Skarpnäck både avseende genomsnittlig social tyngd samt risk- och sårbarhetsindex valdes sedan ut som kontrollstadsdelar, men kommer i denna utvärdering hållas anonyma. Dessa beräkningar lämnar oss med följande utvärderings- och kontrollområden.

Utvärderingsområden:

- Bagarmossen (Skarpnäcks stadsdelsområde, social tyngd område 2)
- Skarpnäcks gård (Skarpnäcks stadsdelsområde, social tyngd område 2)

Kontrollområden:

- Kontrollstadsdel A (Stadsdelsområde C, social tyngd område 2)
- Kontrollstadsdel B (Stadsdelsområde D, social tyngd område 2)

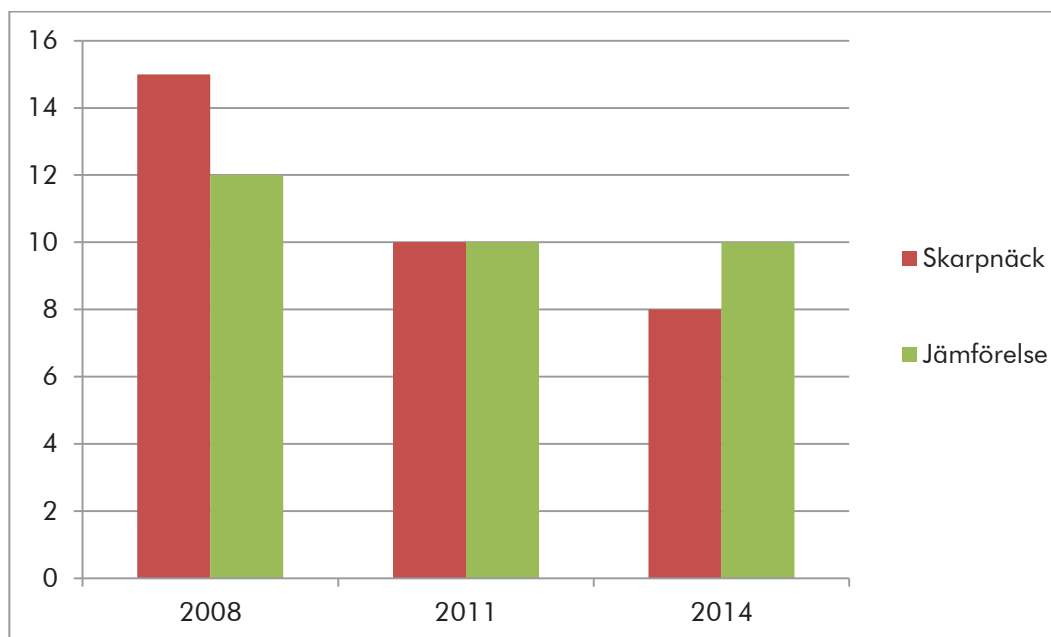
# Har Bagarmossen och Skarpnäck blivit tryggare?

I detta avsnitt redovisas den statistiska undersökningen. Syftet med avsnittet är att undersöka Skarpnäckslyftets målsättningar samt andra faktorer med relevans för ungdomsarbete, trygghet och social problematik. De två stadsdelarna Bagarmossen och Skarpnäcks gård (redovisas i figurerna som ”Skarpnäck”) jämförs med två anonyma stadsdelar inom Stockholms stad (redovisas i figurerna som ”jämförelse”).

## Stockholms stads trygghetsmätningar

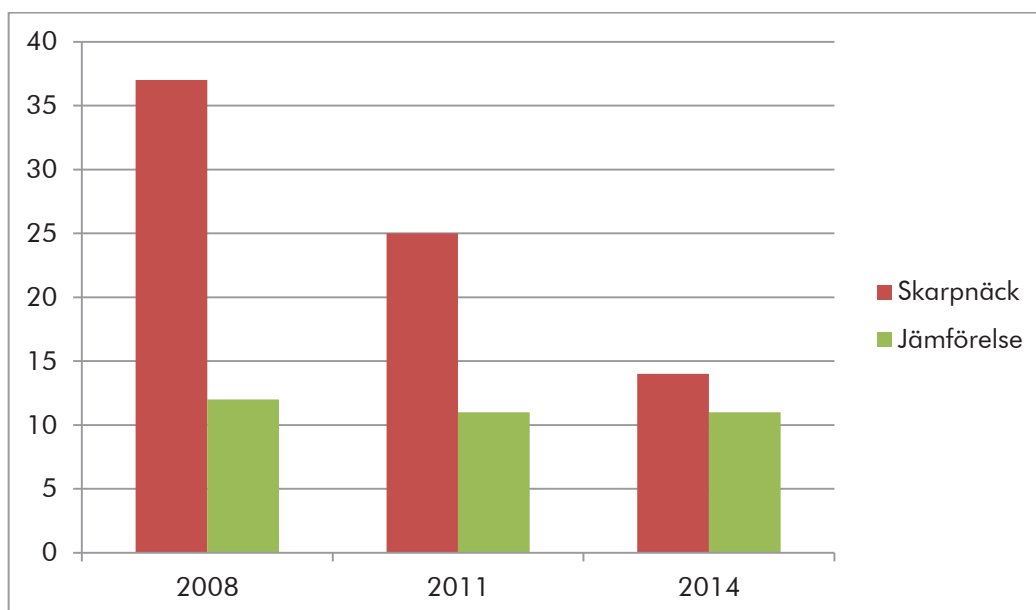
Att öka tryggheten och minska oron för brott är viktiga mål i den svenska kriminalpolitiken. Det kan samtidigt tyckas självklart att om man bara kommer till rätta med den grundläggande orsaken till oron, nämligen brottsligheten, så minskar också oron och tryggheten ökar. Men riktigt så enkelt är det inte. Det behövs särskilda strategier för att minska oron för brott eftersom oro och otrygghet i grunden är en subjektiv upplevelse som påverkas av en mängd olika förhållanden utöver den faktiska brottsligheten (Cordon 2010). Oro och otrygghet hänger bland annat samman med individuella förhållanden och områdesspecifika omständigheter. Mer sårbara grupper som kvinnor och barn är mer otrygga, de som ofta vistas ute är mindre otrygga, boendesegregation påverkar tryggheten och delaktighet i samhället leder till ökad trygghet (Brå 2008:16). Inom utvärderingen av Skarpnäckslyftet har vi tagit fram en del statistik från olika tillgängliga källor som beskriver otrygghet, brottslighet samt ungdomars skolgång och fritidssysselsättning. Statistiken redovisas för Skarpnäck/Bagarmossen och jämförelsestadsdelarna under åren 2008-2014. Det viktigaste resultatet är att i Bagarmossen och Skarpnäck har oron för att gå ut sent på kvällen i området där man bor minskat markant och nästan halverats mellan 2008 och 2014.





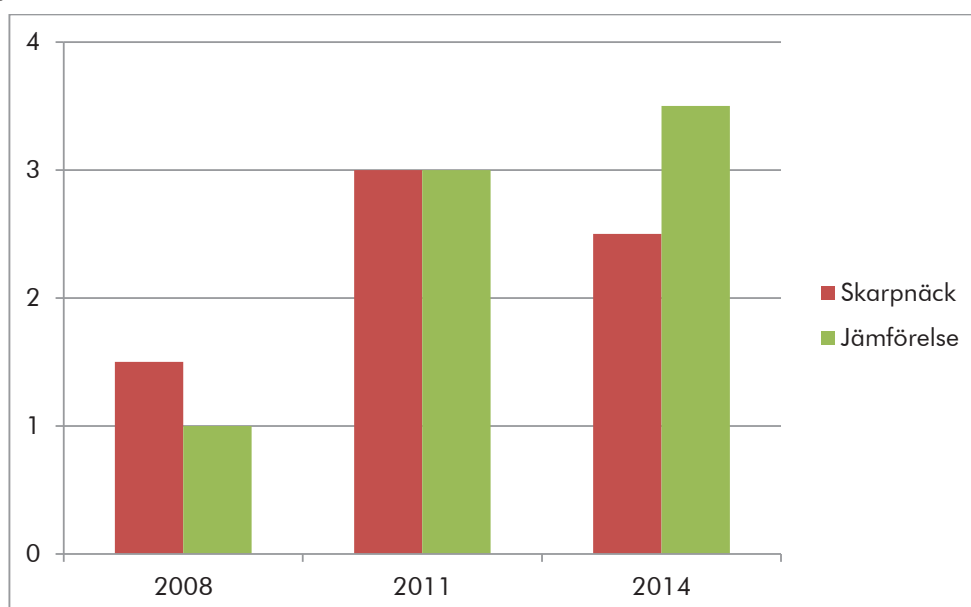
Figur 3. Andel (%) som känner sig ganska eller mycket otrygga om de går ut ensamma sent en kväll i området där de bor eller avstår från att gå ut ensam på kvällarna av oro för att utsättas för brott (Stockholm stads trygghetsmätning).

Även andelen som upplever att ungdomar stör ordningen i det egna bostadsområdet har minskat mycket kraftigt under perioden. Motsvarande utveckling finns inte i jämförelseorterna eller i staden som helhet. Den markanta minskningen inom dessa två mått är särskilt betydelsefull för Skarpnäckslyftet eftersom de utgör de enda indikatorerna som tydligt sammankopplar den upplevda otryggheten med det egna bostadsområdet. Andra tillgängliga indikatorer i trygghetsmätningarna handlar om mer övergripande oro i allmänhet utan koppling till det egna bostadsområdet. Överlag kan man tolka dessa resultat som att framförallt i Bagarmossen har invånarnas trygghet ökat samtidigt som de upplever mindre ordningsstörningar från ungdomarna i området.

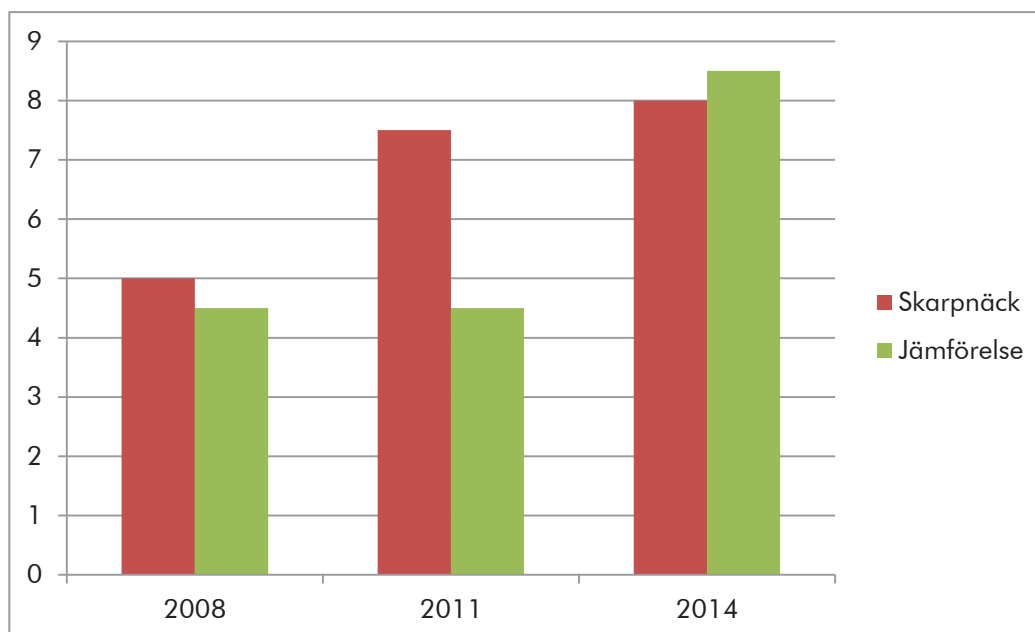


Figur 4. Andel (%) som upplever att ungdomar i stor utsträckning stör ordningen i området där de bor (Stockholm stads trygghetsmätning).

Statistiken över utsatthet för olika brott komplicerar tolkningen att den ökande tryggheten direkt kan förklaras av minskande problem med ungdomar som stör ordningen och begår olika brott i det egna bostadsområdet. Andelen invånare som rapporterat att de själva hade blivit utsatta för misshandel, hot, rån eller sexuella trakasserier under de senaste tolv månaderna är inte så stora men utvecklingen går överlag åt fel håll. Det vill säga under samma period som oron minskat har utsattheten tvärtom ökat. Samma sak gäller för dem som blivit utsatta för hot.



Figur 5. Andel (%) invånare som själva under de senaste 12 månaderna varit utsatt för att någon med avsikt slog, sparkade eller blev utsatt för någon annan typ av fysiskt våld som ledde till synliga märken, skador eller smärta (Stockholm stads trygghetsmätning).



Figur 6. Andel (%) invånare som själv under de senaste 12 månaderna blivit utsatt för hot på ett sådant sätt att de blev rädda (Stockholm stads trygghetsmätning).

Dessa resultat pekar alltså mot att tryggheten har ökat och framförallt att upplevelsen av ungdomar som stör ordningen i området har minskat under samma period som Skarpnäckslyftet pågått. Dessutom är dessa förändringar större än i jämförelsestadsdelarna. Men detta tycks inte i första hand bero på förändringar i utsattheten för olika brott utan förklaringen måste eftersökas på annat håll.

## Polismyndighetens anmälningsstatistik

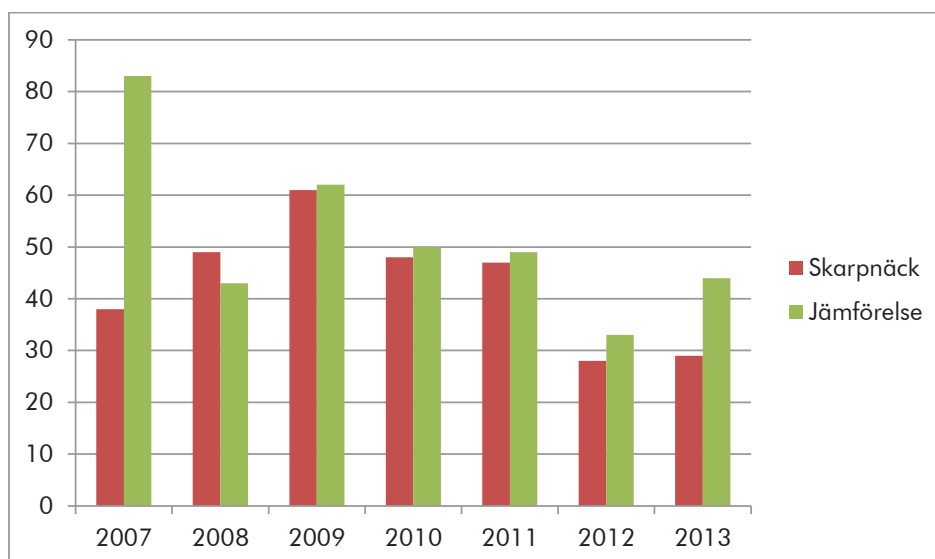
Det sammanlagda antalet anmälda brott av olika slag som ägt rum i de olika stadsdelarna uppvisar lite olika trender. Sedan 2009 har våldsbrotten och skadegörelsebrotten minskat. När det gäller våldsbrotten är minskningen betydligt större i Bagarmossen och Skarpnäck jämfört med de andra stadsdelarna. Tillgreppsbrotten var mycket färre i Bagarmossen och Skarpnäck än i jämförelseorterna men har ökat något under perioden. Skadegörelsebrotten uppvisar en mycket likartad trend som i jämförelsestadsdelarna. Det är viktigt att poängtera att dessa uppgifter handlar om det totala antalet anmälda brott av olika slag. Vi vet inget om vem som begått dem, enbart att de anmäls från de olika stadsdelarna.



Figur 7. Antal anmälda våldsbrott per 1 000 invånare (Polismyndighetens anmälningsstatistik).



Figur 8. Antal anmälda tillgrepsbrott per 1 000 invånare (Polismyndighetens anmälningsstatistik).



Figur 9. Antal anmälda skadegörelser per 1 000 invånare (Polismyndighetens anmälningsstatistik).

## Statistik från utbildningsförvaltningen

Inget av de olika måtten vi haft tillgång till om skolgången bland Bagarmossen och Skarpnäcks ungdomar uppvisar några positiva resultat i jämförelse med de andra stadsdelarna. Det genomsnittliga meritvärdet<sup>3</sup> har minskat medan andelen behöriga till gymnasiet och sysslösa i Walter-registret är relativt konstant och på samma nivå som i jämförelsestadsdelarna.

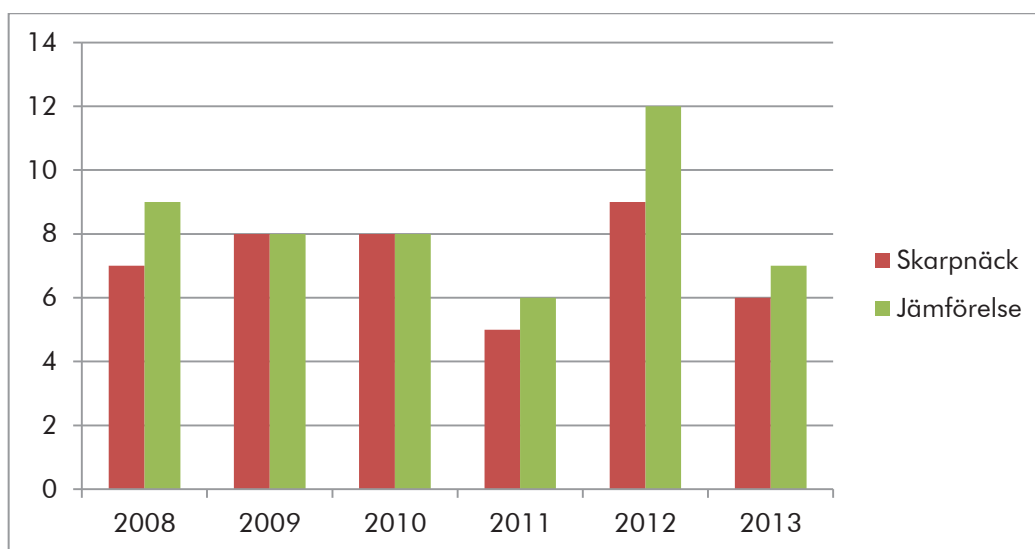


Figur 10. Genomsnittligt meritvärde i årskurs nio (Utbildningsförvaltningen).

<sup>3</sup> Meritvärdet utgörs av betyg utifrån SALSA-mått, vilket är skolans resultatmått utifrån socioekonomiska modellberäkningar för vad skolans förväntade resultat är. Det är beräkningar Skolverket gör utifrån elevernas kön, bakgrund och vårdnadshavarnas utbildningsnivå. Ett positivt värde indikerar att skolan presterar högre än det förväntade och följaktligen är ett negativt värde att skolan presterar lägre än förväntat. Genomsnittligt resultat från årskurs 9 i de två största skolorna i Bagarmossen och Skarpnäck respektive jämförelse- stadsdelarna.



Figur 11. Andel elever med godkänt i engelska, matematik, svenska/svenska som andraspråk (samt sedan 2011 ytterligare fem ämnen). Genomsnittligt resultat från årskurs 9 i de två största skolorna i Bagarmossen och Skarpnäck respektive jämförelsestadsdelarna (Utbildningsförvaltningen).

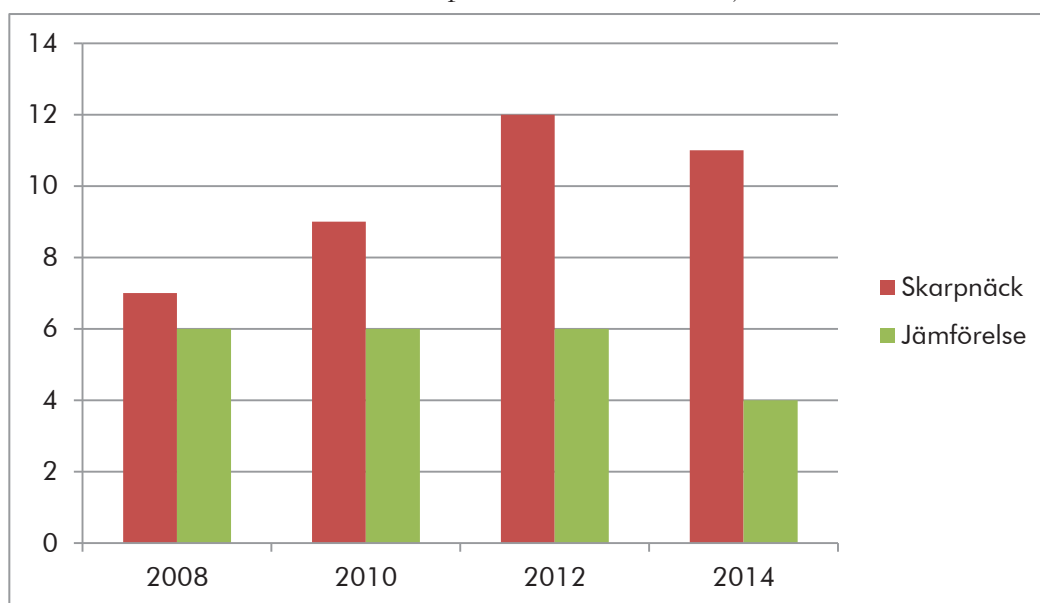


Figur 12. Antal personer i Walter-registret per 1000 invånare (Utbildningsförvaltningen/gymnasieslussen).

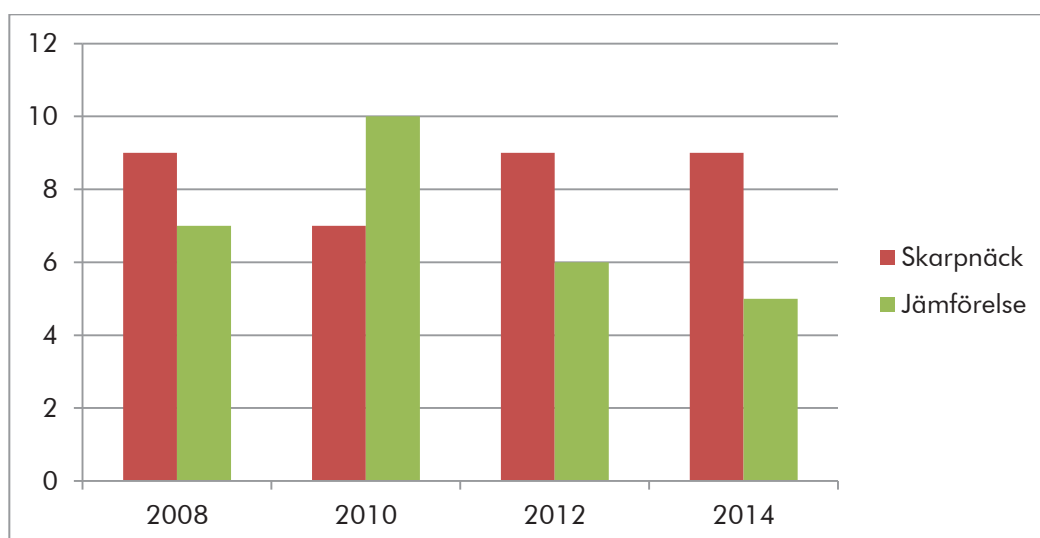
## Stockholmsenkäten

Från Stockholmsenkäten har vi hämtat en del uppgifter om niondeklassarnas självrapporterade brottslighet, utsatthet för brott, droganvändning och fritidsvanor. Här finns oroande tecken på att den typen av brott som i tidigare forskning getts beteckningen strategiska, eftersom de visat sig vara tecken på inledningen av en kriminell karriär (Brå

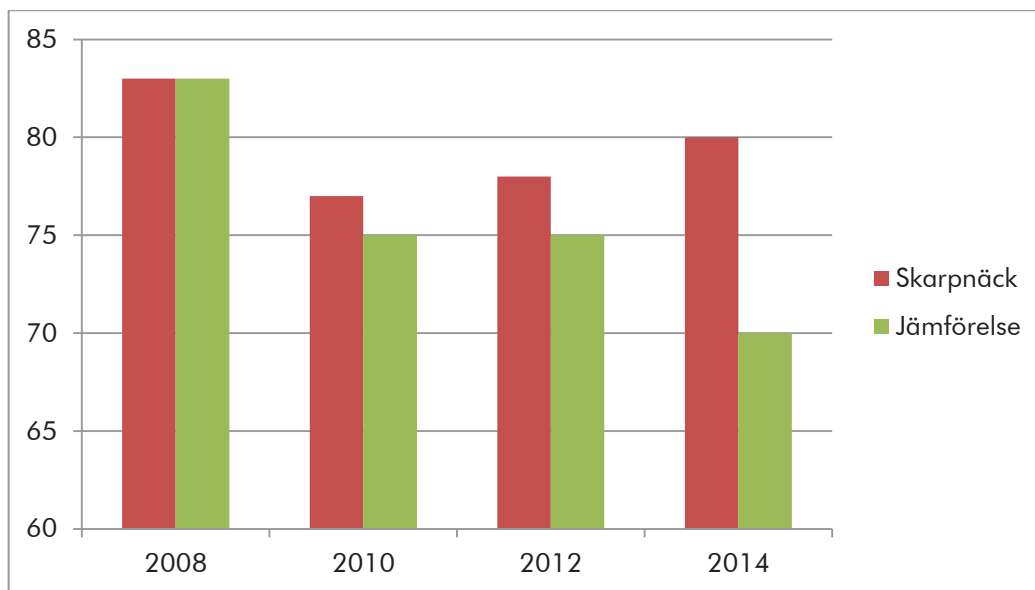
2001:21), har ökat i Bagarmossen och Skarpnäck. Andra mer lindriga typer av brott och även våldsbrott är mer konstant och på liknande nivå som i jämförelsestadsdelarna.



Figur 13. Andel (%) i årskurs nio som redovisat att de begått brott som kan kategoriseras som strategiska (Stockholmsenkäten).

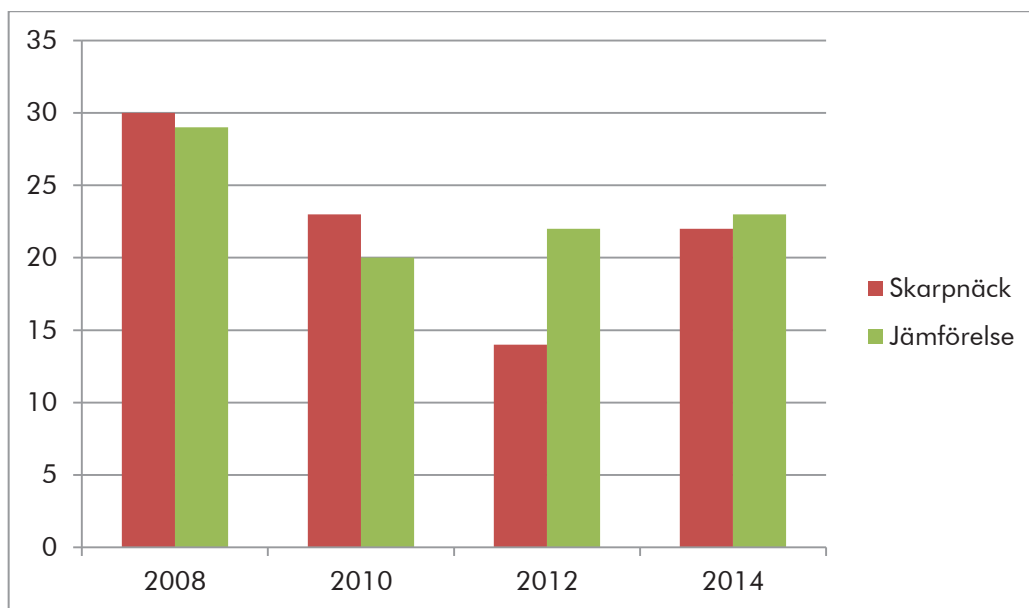


Figur 14. Andel (%) i årskurs nio som redovisat att de begått brott som kan kategoriseras som våldsbrott (Stockholmsenkäten).



Figur 15. Andel (%) i årskurs nio som redovisat att de begått brott som kan kategoriseras som lindriga (Stockholmsenkäten).

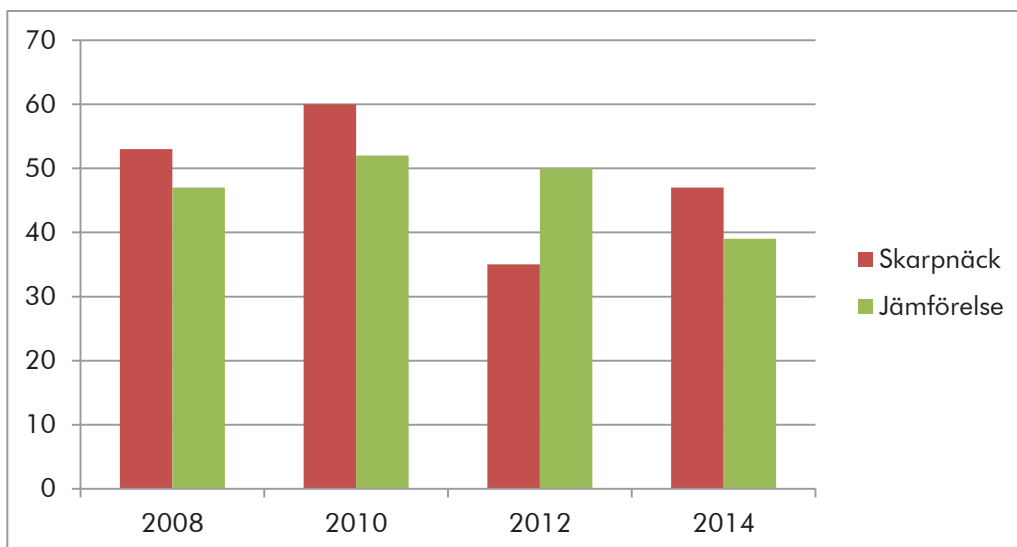
Andelarna i årskurs nio som uppger att de blivit utsatta för olika typer av brott som allvarliga hot, rån, stöld, misshandel eller tvingade till sex/våldtagna har minskat i både Skarpnäck, Bagarmossen och de två jämförelsestadsdelarna.



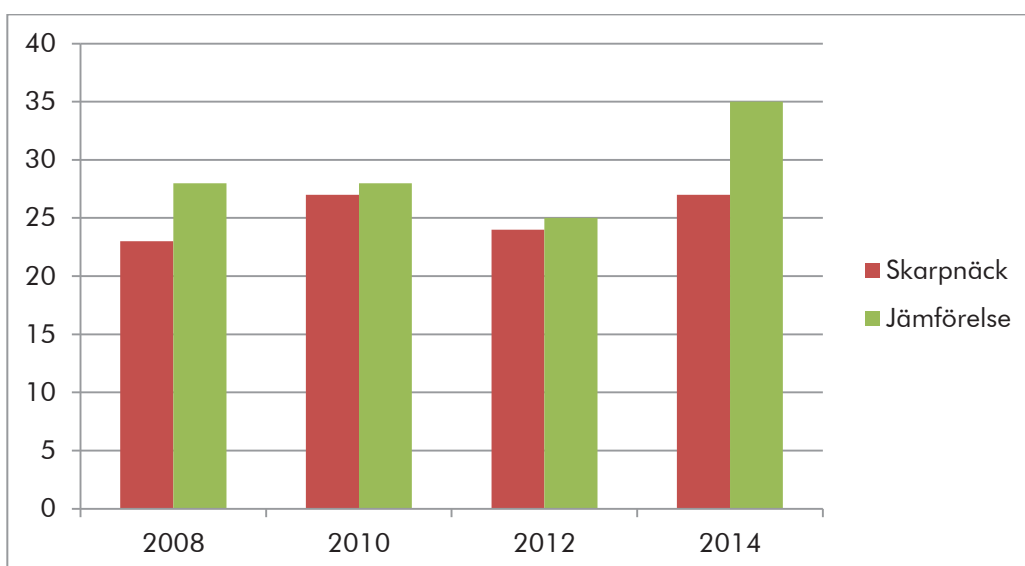
Figur 16. Andel i årskurs 9 som själva uppger att de varit utsatta för olika typer av brott (Stockholmsenkäten)

Det finns inga tydliga tecken på att fler besökt fritidsgårdarna i Skarpnäck och Bagarmossen eller att de oftare deltagit i ledarledda aktiviteter på sin fritid än i jämförelsestadsdelarna. Möjligen är det något färre som aldrig besökt någon fritidsgård men samma sak gäller i så fall även i jämförelsestadsdelarna.





Figur 17. Andel i årskurs 9 som uppger att de aldrig brukar besöka fritidsgård. En hög siffra innebär ett positivt resultat dvs att fler besökt fritidsgårdarna (Stockholmsenheten).



Figur 18. Andel i årskurs 9 som uppger att de aldrig brukar delta i ledarledda aktiviteter. En hög siffra innebär ett positivt resultat dvs att de deltagit i ledarledda aktiviteter (Stockholmsenheten).

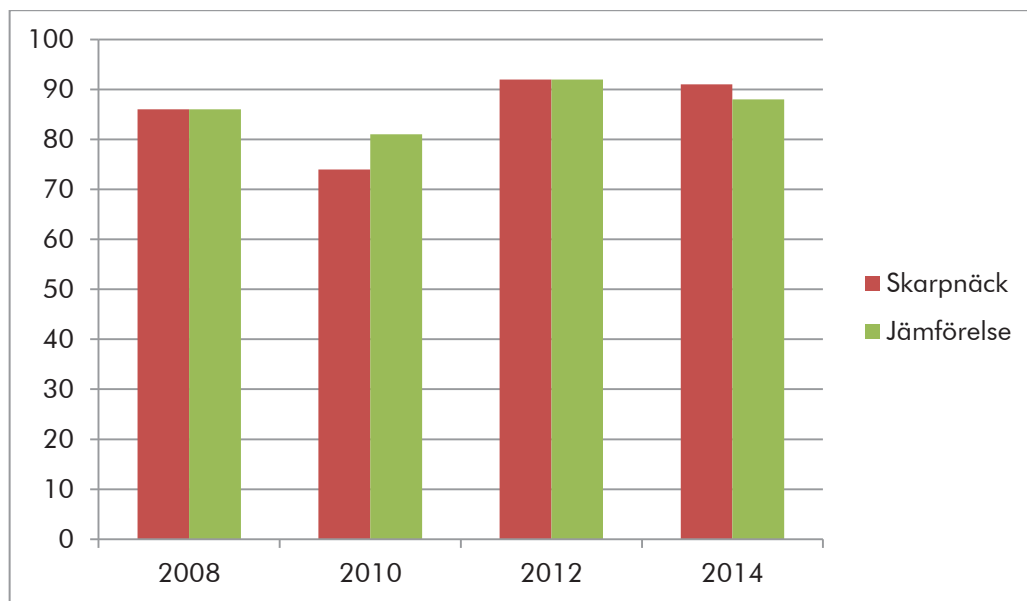
För att mäta den sociala kontrollen användes två mått. I det första inkluderades de som uppgav att deras föräldrar alltid hade koll på var de var när de är ute på kvällen och vilka kamrater de umgicks med på fritiden. Det andra måttet var en sammanslagning av fyra olika påståenden om hur de trodde att vuxna i bostadsområdet skulle reagera på olika typer av brott och ordningsstörningar<sup>4</sup>.

4 Andel som uppgivit att följande påståenden stämmer mycket eller ganska bra: Om en vuxen såg mig göra något olagligt i mitt bostadsområde skulle nog mina föräldrar få reda på det. Vuxna skulle ingripa om någon helt öppet försökte sälja narkotika till ungdomar. Vuxna skulle ingripa om det blev ett slagsmål framför mitt hus. Om jag blev rånad på en allmän plats i bostadsområdet skulle vuxna ingripa.



Figur 19. Föräldrars sociala kontroll uppgivet av ungdomar i årskurs 9. En hög siffra innebär ett positivt resultat dvs högre social kontroll (Stockholmsenkäten).

Den sociala kontrollen visar sig vara ganska konstant enligt båda dessa mått. Det finns inga markanta skillnader mot jämförelsestadsdelarna.



Figur 20. Social kontroll i form av förväntade reaktioner på olika former av brott och ordningsstörningar uppgivet av ungdomar i årskurs 9. En hög siffra innebär ett positivt resultat dvs högre social kontroll (Stockholmsenkäten).

Eftersom vi hade tillgång till hela källmaterialet i Stockholmsenkäten kunde vi göra en del egna beräkningar. Vi valde den senaste undersökningen från 2014 för att analysera sambanden mellan ungdomars fritidssysselsättningar och deras självdeklarerade kriminalitet. Vi analyserade om de som besöker fritidsgårdar oftare deklarerade att de begått olika typer av brott som kan betecknas som lindriga, allvarliga respektive strategiska enligt samma indelning som använts tidigare. Vi analyserade även om de som deltog i olika ledarledda aktiviteter oftare deklarerade dessa typer av brott. Vi fann genom dessa

analyser ett intressant mönster som visar att i både Skarpnäck, Bagarmossen och i jämförelsestadsdelarna så fanns det relativt starka och signifikanta korrelationer mellan att besöka fritidsgårdarna och att begå olika typer av brott. I analyserna användes gamma som kan variera från minus ett till plus ett och där ett värde nära noll betyder en obefintlig korrelation. Ju högre värde ju starkare korrelation, oavsett plus eller minus. Korrelationerna var starkare för de allvarliga brotten och allra starkast för de strategiska brotten. Dessutom var korrelationerna som starkast i Bagarmossen.

|             | Lindriga | Allvarliga | Strategiska |
|-------------|----------|------------|-------------|
| Alla        | ,34      | ,40        | ,63         |
| Skarpnäck   | ,38      | ,44        | ,66         |
| Bagarmossen | ,39      | ,52        | ,67         |

Tabell 3. Korrelationer i årskurs 9 mellan att besöka fritidsgårdar och olika former av kriminalitet.  $p < 0,001$ , Gamma (Stockholmsenkäten 2014).

När vi analyserade korrelationerna mellan att delta i olika ledarledda aktiviteter och den självdeklarerade brottsligheten fanns inga motsvarande samband. Korrelationerna var genomgående mycket svaga, negativa och icke signifikanta. De som deltar i ledarledda aktiviteter begår alltså varken mer eller mindre brott än andra ungdomar enligt dessa mätningar.

|             | Lindriga | Allvarliga | Strategiska |
|-------------|----------|------------|-------------|
| Alla        | -,05     | -,03       | -,14        |
| Skarpnäck   | -,06     | -,04       | -,04        |
| Bagarmossen | -,04     | -,13       | -,10        |

Tabell 4. Korrelationer i årskurs 9 mellan deltagande i ledarledd aktivitet och olika former av kriminalitet  $p > 0,05$ , Gamma (Stockholmsenkäten 2014).

De som besöker fritidsgården i Bagarmossen begår enligt dem själva fler brott än andra ungdomar. Men samtidigt är de färre till antalet än de som sällan eller aldrig besöker gården vilket får till effekt att när man analyserar fördelningen av de lindrigare brotten så begås de flesta av dem som sällan besöker gården.

|                       | Inte begått lindrigt brott | Begått lindriga brott | Totalt |
|-----------------------|----------------------------|-----------------------|--------|
| Besöker ofta gården   | 6                          | 44                    | 50     |
| Besöker sällan gården | 33                         | 99                    | 132    |
| Totalt                | 39                         | 143                   | 182    |

Tabell 5. Antal personer som begått lindriga brott i årskurs 9 uppdelat efter hur ofta de besöker fritidsgården. Gamma=0,42,  $p < 0,001$  (Stockholmsenkäten).

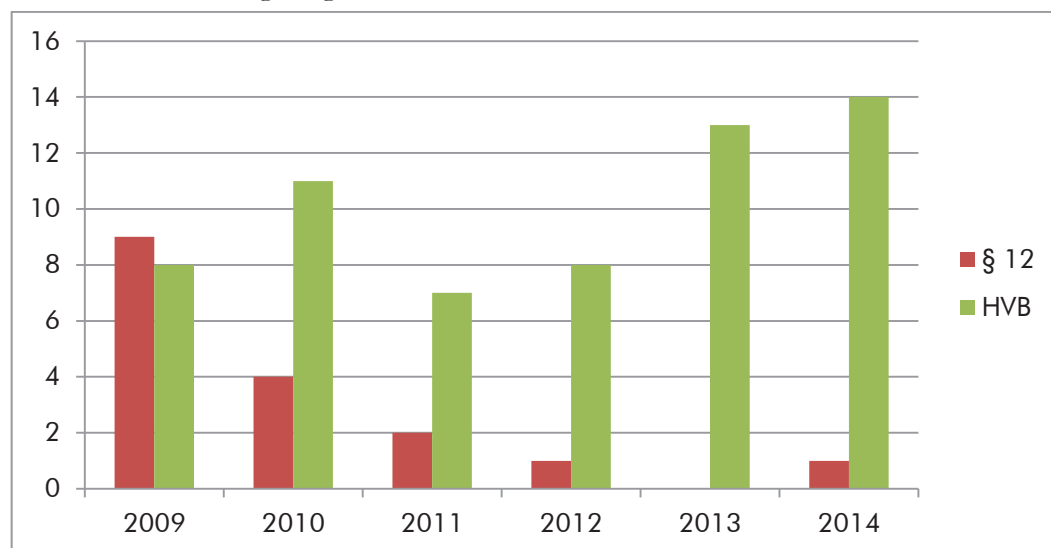
Det här är ett välkänt fenomen som benämns preventionsparadoxen inom det alkoholpreventiva arbetet och där används som ett viktigt argument för en generellt restriktiv alkoholpolitik (Kreitman 1986). Men när vi går vidare och analyserar vilka som begår de mer strategiska brotten ser vi att även om den grupp som ofta besöker gården är mindre till antalet så finns bland dem merparten av de personer som uppger att de begått denna typ av brott. När det gäller de strategiska brotten är sambandet så starkt att preventionsparadoxen upplöses. Konsekvensen av dessa resonemang är att fritidsgården visar sig vara ett sätt att komma i kontakt med de mer belastade ungdomarna men om man vill försöka minska mängdbrotten måste man arbeta med en bredare målgrupp än gårdsbesökarna.

|                       | Inte begått strategiskt brott | Begått strategiska brott | Totalt |
|-----------------------|-------------------------------|--------------------------|--------|
| Besöker ofta gården   | 42                            | 15                       | 57     |
| Besöker sällan gården | 129                           | 5                        | 134    |
| Totalt                | 171                           | 20                       | 191    |

Tabell 6. Antal personer som begått strategiska brott i årskurs 9 uppdelat efter hur ofta de besöker fritidsgården. Gamma=0,80, p<0,001. (Stockholmsenkäten).

## Placeringar i hem för vård och boende (HVB och § 12)

Bostadsområdena Bagarmossen och Skarpnäck utgör enbart en geografiskt begränsad yta av hela Skarpnäcks stadsdel men när det gäller placeringar i HVB och § 12-hem står de för majoriteten, 81 procent, av alla fallen. Sedan 2009 har antalet § 12 placeringar minskat kraftigt medan antalet placeringar i HVB och ”HVB-liknande behandlingsfamiljer” har ökat. Enligt stadsdelens utredningsenhet för barn och ungdom var placeringarna under 2009 till största del kriminell ungdom i övre tonåren medan placeringarna under 2013-2014 var yngre tonåringar med mer skiftande problem som funktionsnedsättningar, drogproblem samt flickor med självskadebeteenden. Dessutom var § 12 placeringarna under 2008-2009 långvariga medan de från och med 2010 har blivit kortare.



Figur 21. Antalet placeringar i Hem för vård och boende samt § 12 hem, 2009-2014 i hela Skarpnäcks stadsdel (Utredningsenheten för barn och ungdom).

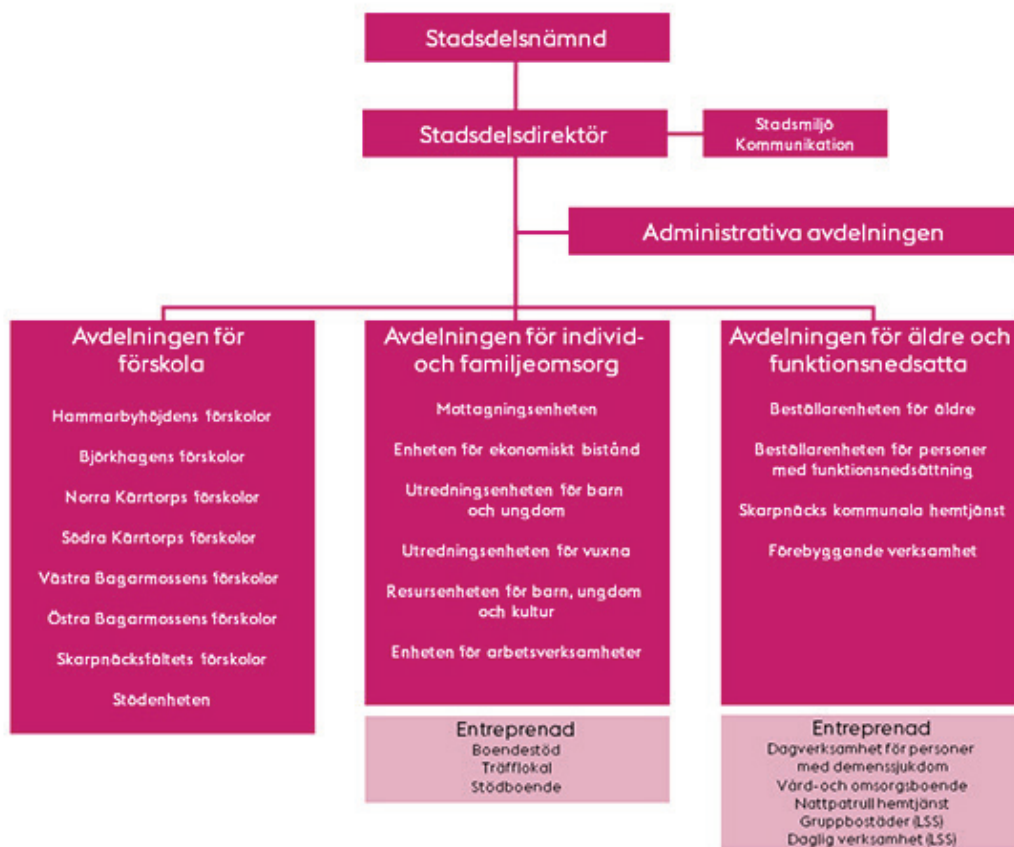
Sammantaget visar statistiken att otryggheten har minskat kraftigt i Bagarmossen och Skarpnäck och att den minskat betydligt mer än i de jämförelsebara stadsdelarna. Det saknas dock tydliga indikationer på att detta kan hänföras till minskad brottslighet eller ordningsstörningar bland de unga som bor där. Upplevelsen av minskande problem med ungdomar som stör ordningen tycks alltså främst kunna förklaras av något annat än ungdomarnas faktiska beteenden. En möjlig förklaring till de minskade problemen med otrygghet relaterat till ungdomar i bostadsområdet skulle kunna vara att man lyckats attrahera en grupp stökiga och lite äldre ungdomar till ungdomsgårdarna. De uppgifter vi har om besöksfrekvenser och självdeklarerad brottslighet handlar om niondeklassare så de lite äldre ungdomarnas beteende vet vi inte så mycket om. Statistiken antyder också att det tycks vara en framkomlig väg att komma i kontakt med mer belastade ungdomar via ungdomsgårdarna men att denna inriktning måste kombineras med mer generella åtgärder om man vill komma åt mängdbrottsligheten.

# Skarpnäckslyftets arbetssätt och målgrupp

I förra avsnittets undersöktes hur trygghet, kriminalitet, missbruk och sysslolöshet har förändrats i Bagarmossen och Skarpnäck sedan tiden innan Skarpnäckslyftet. Undersökningen visade att trygghet och störning av ordning var de faktorer som förändrats mest i positiv riktning, medan brottslighet och sysslolöshet inte uppvisade lika tydliga resultat. Syftet med föreliggande avsnitt, utvärderingens kvalitativa del, är att undersöka Skarpnäckslyftets arbetssätt och målgrupp. Genom en analys av de två delstudierna kan en diskussion kring i vilken utsträckning Skarpnäckslyftet bidragit till förändring i närområdet och i vilken utsträckning man införlivat projektets målsättningar. Avsnittet inleds med en presentation av hur förändringsarbetet med ungdomar organiseras inom Skarpnäckslyftet och Skarpnäcks stadsdelsförvaltning.

## Kultur, fritid och socialt skydds nät integrerat

Som vi tidigare konstaterat så är de öppna verksamheterna kärnan i Skarpnäckslyftet. Parklekarna, ungdomsgårdarna och möteplatsen för unga vuxna är Skarpnäckslyftet bestående verksamheter och kompletteras sedan med tidsavgränsade aktiviteter som exempelvis ledarledda idrotts- och kulturaktiviteter, resor eller andra kortvariga projekt. Det grundläggande syftet med öppna fritidsverksamheter är vanligen att skapa en meningsfull fritid för målgruppen. Ser vi till Skarpnäckslyftets bakgrund och målsättningar så finns dock ett uttalat socialt perspektiv med de öppna verksamheterna. Tanken var att aktivt fånga upp socialt utsatta ungdomar som begår brott, har ett missbruk, stör ordningen, saknar sysselsättning eller på andra sätt är i behov av stöd. Ser vi till hur och varför de öppna verksamheterna initierades inom Skarpnäckslyftet så innebär det delvis en annan inriktning på de öppna verksamheterna, där syftet ”utvidgats” till att omfatta ett mer socialt perspektiv. I detta avsnitt diskuteras hur Skarpnäcks stadsdelsförvaltnings organisation kan tänkas påverka dessa ”utvidgade” målsättningar. I Skarpnäcks stadsdelsförvaltning har man sedan en tid tillbaka strävat efter en ”sammanhållen socialtjänst”. I verksamhetsplanen för 2015 står det att förvaltningen kommer att arbeta fram en handlingsplan för ”En sammanhållen socialtjänst i Skarpnäck` i syfte att nå en innovativ, långsiktig och hållbar socialtjänst” (Skarpnäcks stadsdelsnämnd, 2015, s. 13). De mest centrala funktionerna inom Skarpnäckslyftet finns inom resursenheten för barn, ungdom och kultur (”resursenheten”). Som framgår av organisationsskissen (se figur 28 nedan) så är resursenheten organiserad inom avdelningen för individ- och familjeomsorg (”IFO”), där även utredningsenheten för barn och ungdom (”utredningsenheten”) återfinns.



Figur 22. Skarpnäcks stadsdelsförvaltnings organisation.

Den integrerade organisationen inom Skarpnäcks stadsdelsförvaltning innebär således att öppna verksamheter (t.ex. ungdomsgårdar, parklekar, kulturhus, ungdomsmottagning) och kvalificerat socialt stöd (t.ex. behovsprövning/utredning, familjebehandling, ungdomsboende, ungdomsbehandling) är organiserat under samma avdelning, avdelningen för individ- och familjeomsorg. Det innebär att avdelningschefen för IFO ansvarar för båda dessa verksamhetsområden:

IFO hos oss handlar om allt förutom funktionsnedsättning. Jag är ansvarig för ungdomsgårdarna, parklekar, ungdomsmottagning, utredning, familjebehandling, det är totalt helheten. Man brukar ju ha någon parkförvaltning eller fritidsförvaltning för att organisera det vi har inom IFO. Det är ju en av framgångsfaktorerna i Skarpnäcksllyftet att vi har det så. Att nå ett integrerat synsätt inom IFO, på ungdomsgårdar tillika som på utredningssidan (Avdelningschef, avdelningen för individ- och familjeomsorg, 2015).

Denna integrerade organisering skapar en närhet mellan fritid, kultur och socialt stöd, till skillnad mot om man har dessa organisatoriskt åtskilda, till exempel under två olika avdelningar inom en stadsdelsförvaltning. Öppna kultur- och fritidsverksamheter är organiserade under samma avdelning som utredningsenhetens behovsprövande verksamhet och resursenhetens sociala stöd. Frågan är hur denna integrerade organisation påverkar de öppna verksamheterna och möjligheten att införliva dess utvidgade målsättningar?

När jag träffar folk från andra stadsdelar så tror jag att vi har, i och med att ungdomsgårdarna ligger under resursenheten, så har vi ett mer socialt tänk i våra öppna verksamheter än en stadsdel som har gårdarna under nåt som heter fritid. Vi träffas ofta och pratar och våra perspektiv påverkar varandra. Då blir det inte det här att ungdomsgården blir en ö, socialtjänsten blir den stora boven som både ungdomar och personal på ungdomsgården snackar skit om, vilket jag upplevt på andra ställen. Här är ungdomsgårdens personal socialtjänstens kollegor, de är inte ”dom där borta”. Och det gör att det finns eller skapas ett socialt engagemang bland personal på ungdomsgården. Det blir en sammanhållenhet (Ungdomsbehandlare resursenheten, 2015).

Jobbar man på en ungdomsgård och tillhör en fritidsförvaltning då missar man kanske den här sociala aspekten, att identifiera de med problem, att jobba med föräldrar och sånt. Det är en självklarhet i vårt arbete. Föräldrarna är de viktigaste personerna för våra besökare. Sen tydliga förhållningssätt och delaktighet är också aspekter som blir självklara för våra ungdomsgårdar med mer social dimension, som man annars lätt tappar (Enhetschef resursenheten, 2015).

Ovan resonerar enhetschefen och en ungdomsbehandlare på resursenheten kring hur den integrerade organisationen påverkar de öppna verksamheterna. Organiseringen skapar enligt informanterna en förutsättning för ett mer socialt perspektiv i de öppna verksamheterna. Det sociala perspektivet är beroende av att man ingår i samma avdelning, vilket innebär att man träffas oftare och delar samma sammanhang. Ungdomsgårdarna ingår därmed i ett sammanhang där kvalificerat socialt arbete bedrivs. Samtidigt har man även satsat på att höja kompetensen på personalen som arbetar i de öppna verksamheterna vilket ytterligare kan stärka det sociala perspektivet, då bland annat socialpedagoger, socionomer och lärare nu arbetar i de öppna verksamheterna. Vad innebär det då att de öppna verksamheterna präglas av ett socialt perspektiv? Vår undersökning visar att Skarpnäckslyftet präglas av ett flertal konkreta arbetssätt med ursprung i mer kvalificerat socialt arbete. Dels arbetar man inom de öppna verksamheterna aktivt med nätverksarbete och föräldrasamverkan utifrån ett systemperspektiv och en helhetssyn, ett perspektiv som är dominerande inom socialtjänstens utredande och behandlande/stödande verksamhet. Man arbetar även med att, utifrån ett salutogent perspektiv, identifiera styrkor och intressen i ungdomsgrupper för att sedan skapa förutsättningar för fördjupning i intressena samt en eventuell vidarelussning till nya sammanhang. Brukarinflytande och delaktighet är också centrala inslag i de öppna verksamheterna. I nästa avsnitt, Öppna verksamheter med socialt perspektiv, kommer vi att fördjupa oss mer i dessa sociala dimensioner.

Den integrerade organisationen verkar lyftas som en förutsättning för att skapa en social dimension i de öppna verksamheterna. Integrationen mellan de öppna verksamheterna och utförandet av kvalificerat socialt stöd är hög på grund av det delade organisatoriska sammanhanget i resursenheten. När det gäller integration och samarbete mellan utredningsenheten och de öppna verksamheterna menar flera informanter dock att mer utvecklingsarbete finns att göra.



Det kan kännas som att ungdomsgårdarna och utredningsenheten är för långt ifrån varandra. Vi behöver en dialog däremellan. Vi försöker jobba på detta. Många på utredningsenheten vet inte vilket jobb som ungdomsgårdarna gör och tvärtom. Det handlar om att träffas, på frukostklubbar och att träffas över lunch och prata (Avdelningschef, avdelningen för individ- och familjeomsorg, 2015).

Avdelningschefen menar att personal från ungdomsgårdarna och utredningsenheten träffas för lite och har dålig kunskap om den andres arbete. Denna brist uppmärksammas även på chefsnivå i de två berörda enheterna, utredningsenheten respektive resursenheten.

Jag tror inte att de [utredningsenheten] har full koll på hur de kan utnyttja oss och alla resurser och kontakter vi faktiskt har. Men det blir lite skilda världar lätt tyvärr. Det är olika kulturer. Ja, men det finns massa hjälp du kan få för utredningsarbetet, och få in massa kunskap från oss. Men detta är ett utvecklingsområde för 2015 i vår verksamhetsplan, att utveckla samarbetet mellan utredningsenhet och resursenheten (Enhetschef resursenheten, 2015).

Jag tror det är viktigt att lyssna på utredningsenheten, vi ser de som far allra mest illa, men också de som är lite mer osynliga. Då tänker jag på både killar och tjejer som mår dåligt, kanske med psykisk ohälsa, jag tänker inte först och främst på de kriminella och utåtriktade. Utan de som mår dåligt och inte syns på samma sätt ute och kanske inte påverkar samhället eller tryggheten i området. Det var i och för sig syftet med skarpnäcksluftet, så då kanske det inte ryms inom ramen för det. De här grupperna påverkar kanske inte så många fler än dom själva negativt, men de finns där också (Gruppledare utredningsenheten ungdom, 2015).

Det finns alltså tankar om att man inte utnyttjar varandras kunskap och resurser tillräckligt effektivt; dels att utredningsenheten arbetar aktivt med grupper av ungdomar med social problematik som inte är synliga för ungdomsgårdarna och dels att utredningsenheten inte uppmärksammar och tar använder det breda kontaktnät som finns i de öppna verksamheterna. Socialtjänstens utredande verksamhet och öppna verksamheter har dock skilda förutsättningar, där utredningsarbete är mer reglerat, har en striktare sekretess samt ett större personansvar. Verksamheterna har med andra ord skilda förutsättningar men ofta liknande målgrupp och målsättningar, vilket gör att förutfattade meningar om den andres arbete ofta skapas. Till exempel att utredningsenheterna inte arbetar stödjande eller utifrån förändringsperspektiv, att man enbart fokuserar på dokumentation och inte är tillräckligt flexibla och alltför byråkratiska. Fördomar gentemot öppna verksamheter kan handla om en uppfattad ovilja att anmäla ungdomar till socialtjänsten eller polis och att man ser mellan fingrarna när det gäller vissa beteenden för att inte skada relationen till ungdomarna. Gruppledaren på utredningsenheten beskriver hur hon ser på vissa av dessa fördomar.

Jag tror också att det handlar om att få bort en idé/uppfattning som man kan ha när man jobbar nära ungdomar, att utredare inte har relationer med ungdomar, och om man anmäler tappar de sin relation till ungdomen för att det skulle ses som ett straff av ungdomen, att bli anmäld, istället för att se oss som en resurs som hjälper ungdomar. Vi har inget

annat syfte. Min upplevelse är att det är otroligt sällan som ungdomar inte gillar att träffa sina socialsekreterare. Har man mer tillgång till varandra och kunskap om varandras uppdrag, mellan myndighet och fältet, så tror jag att sådana fördomar kan försvinna. På de år jag varit här har det också blivit bättre (Gruppledare utredningsenheten ungdom, 2015).

Skiljelinjen mellan det behovsprövade stöd som ges av utredningsenheten och icke behovsprövat stöd som ges i de öppna verksamheterna är idag aktuell i samhällsdebatten, där kritikerna menar att gränsen är för skarp. Medan ett behovsprövat stöd har många krav på hur en utredning ska genomföras och hur ett beslut ska utformas och följas upp, finns inom de öppna verksamheterna en relativt stor frihet. Särskild uppmärksamhet har bland annat Linköpings kommun fått som kompletterat det behovsprövade stödet med att även kunna erbjuda, i stort sett samma utbud av insatser, utan föregående utredning. Man arbetar aktivt mot det man kallar en Socialtjänst utan biståndsbedömning (Linköping kommun, Centrum för kommunstrategiska studier, & STQM management, 2015). Inom Linköping kommun menar man att gränserna mellan bistånd och service är otydliga och man ifrågasätter de lagliga hinder som finns för att ge socialt stöd utan en föregående behovsprövning. Gruppledaren på utredningsenheten beskriver denna skiljelinje.

Vi har pratat med ungdomsgårdarna om behovet av tjejgrupper till exempel. För oss krävs det en helt annan typ av ramar om vi ska kunna vara inblandade i det. Men om man på fältet har de här naturliga grupperna för tjejer, och för killar också för den delen, ja om det finns upparbetade grupper som vi kan använda oss av, då är det inte svårare för oss än att vi säger ”det finns den här gruppen på bagishuset” skulle du vilja vara med i den. Sen behöver vi inte vara inblandade mer i det, för då krävs det något annat (Gruppledare utredningsenheten ungdom, 2015).

Det krävs mer formella beslut och andra typer av lagstöd när utredningsenheten ska utforma sitt stöd. Samtidigt ser vi alltså initiativ som arbetar för att kringgå dessa ”hinder”. Det kan finnas anledning till att inom Skarpnäckslyftet fördjupa sig i hur dessa hinder kan överbryggas och hur samarbetet mellan utredning och öppna verksamheter kan utvecklas. Men trots att utvecklingsarbete återstår, beskriver flera informanter att den integrerade organisationen förbättrat samarbetet och är en förutsättning för att ytterligare kunna utveckla det i framtiden.

Jag tror att det [utredningsenhet och öppna verksamheter under samma avdelning] kan göra att samarbetet blir bättre. Att man ser varandra vid olika tillfällen. Att de öppna verksamheterna är under socialtjänst tror jag förbättrar möjligheterna till samarbete. Och att ungdomsgårdarna är kommunala, det är många stadsdelar där de är upphandlade och ligger på entreprenad och då tror jag man skapar en ännu större klyfta. // De senaste åren har vi kontinuerligt träffat samordnarna från ungdomsgårdarna. Det märks i utredningsgruppen att det är lättare att ringa och få kontakt nu och man får en bra och professionell respons. Till exempel om vi ringer och säger att vi har ungdomar på rymmen och ber dem hålla ett öga på det, så känns det enkelt att ringa ungdomsgårdarna om detta. Jag tror ungdomsgårdarna idag känner till utredningsenheten mer än vad man gjorde förut (Gruppledare utredningsenheten ungdom, 2015).

Sammanfattningsvis kan vi konstatera att den integrerade organisationen inom Skarpnäcks stadsdelsförvaltning upplevs positiv av samtliga informanter som intervjuats. Även inom områden där samarbetet inte är lika utvecklat så menar informanterna att de antagligen skulle vara ännu sämre med en åtskild organisation. Skarpnäcksliftet är dock inte enbart stadsdelsförvaltningen. Det finns som bekant flera formella och aktiva samarbetspartners från andra myndigheter samt civilsamhället. Men det finns även en ambition inom Skarpnäcksliftet att utveckla integrationen mellan offentlig, ideella och privat sektor inom närsamhället, utöver de formella samarbetspartners som ingår i projektet. Detta var en slutsats i den första utvärderingen av Skarpnäcksliftet, som visade på ett aktivt arbete inom detta område med likheter med vad som inom socialt arbete litteratur benämns community work (Vainik, Robyn & Wollter, 2013). Frågan är hur denna ambition utvecklats sedan 2011.

## Mot ett integrerat närsamhälle?

På Stockholms stads hemsida kallas Bagishuset för ett ”allaktivitetshus” och beskrivs som ”ett centrum för lokalt föreningsliv”. Man välkomnar organisationer och initiativ utifrån; ”Vill du driva projekt med oss, använda våra lokaler för din förening eller bara veta mer om Bagishuset? Kontakta oss gärna! Inga idéer är för kreativa, nyskapande eller ovanliga för att diskutera” (Internet 5). En uttalad ambition är att involvera och dra nytta av det engagemang som finns i närsamhället. Gruppchefen för ungdomsgårdarna beskriver detta nätverkande såhär:

Nätverka och knyta kontakter är centralt för vårt arbete och att hitta spännande människor och eldsjälar som vill vara med på den här resan. Det kan vara en som vill hjälpa till med skidåkning, en som vill hjälpa till som volontär för läxhjälp, en som hjälper till med pensionärerna. Vi använder oss av alla i lokalsamhället. Sen försöker vi tillsammans att tänka ut ett sätt som vi kan samarbeta på. Vi brukar säga att det finns ingen idé som är för kreativ för oss. Sen vissa saker kan vi inte göra för det ligger inte inom vårt verksamhetsområde. Men det vi kan göra som ligger inom våra målsättningar gör vi, så varför inte. Och det är civilsamhället som vi involverar allt mer. Ungdomarna de ifrågasätter först vad de olika personerna gjorde här på deras gård, men sen har de förstått att de är där för de. Bagishuset är inte specifikt för ungdomarna eller specifikt för pensionärerna, den är för alla som bor i området. Så tanken är att skapa relation mellan dessa (Gruppchef resursenheten, 2015).

Syftet med att samarbeta med ideella krafter i närsamhället är alltså dels att skapa mer resurser för aktiviteter och därmed skapa en möjlighet att förverkliga många av de leddade aktiviteterna i de öppna verksamheterna. Men ett ytterligare syfte, som vi såg i citatet ovan, är att integrera gården i närsamhället och skapa kontaktytor och relationer mellan besökarna i de öppna verksamheterna och aktörer i närsamhället.

En ungdomsgård är inte bara en ungdomsgård utan det är en del av det omgivande samhället. Där man jobbar och interagerar med alla andra vilket skapar en mångfald. Vi arbetar för att integrera föreningar, kyrkor, lokala näringslivet, idrott i Skarpnäcksliftet (Enhetschef resursenheten, 2015).

Ingredienserna som gör Bagishuset till mer än en traditionell fritidsgård är för det första att vi använder oss av lokalsamhället. Vi har fotbollslaget som är där, vi har PRO, vi har kvinno föreningar, vi har jättemånga projekt med de som bor i närområdet. Relationen till närområdet är en stor skillnad (Gruppchef resursenheten, 2015).

Samarbetet och integrationen med närsamhället innebär alltså främst att involvera engagemang till ungdomsaktiviteter. Vi har dock ingen statistik som kan jämföra i vilken utsträckning närsamhället involveras idag jämfört med innan Skarpnäckslyftet startades. I presentationen av de öppna verksamheterna, under avsnittet om Skarpnäckslyftets organisering och innehåll, kan man dock se en del av de ledarledda aktiviteter som erbjuds. Integrationen med närsamhället handlar även om att erbjuda föreningar de lokaler man har i de öppna verksamheterna, utan krav på någon motprestation gentemot ungdomarna, till exempel har PRO regelbunden verksamhet i Bagishusets lokaler. Hur går det då till när ett samarbete inleds mellan aktörer från offentlig respektive ideell sektor? Intervjuerna visar att samarbete mellan förvaltningen och ideella organisationer kan vara både formaliserat och mer spontant uppkommet och beroende av personliga relationer.

Ibland är det påbud och att våra samarbeten med stadsdelen kommer till mer officiellt. Andra gånger är det vi som tar initiativ, eller tillsammans med stadsdelen och att våra projekt växer fram mer organiskt tillsammans. // Vi samarbetar på två nivåer. Den första är den officiella nivån med själva stadsdelsförvaltningen. I och med det har det lett till ganska mycket kontakt med stadsdelen, främst kring barn och unga. Enhetschefen på Individ- och familjeomsorgen har vi bra kontakt med till exempel. Ofta skickar de frågor om praktikanter. Andra delar är mindre formella, där vi säger ”ja nu gör vi det projektet, kan ni haka på det projektet?”, som i sommar till exempel den har idén med sommarolympiaden med alla ungdomar och föreningar och då får vi frågan ”kan ni öppna upp här i kyrkan”. Genom det lokala, resursenheten, med föräldragrupper och så (Församlingsföreståndare Skarpnäcks kyrkan, 2015).

Vi kan även se hur Stockholmshem är aktiva och drivande i den sektorsövergripande samverkan. Det kommunala bostadsbolaget uppvisar ett starkt social ansvarstagande. Vi kan nedan se exempel på hur Stockholmshem, stadsdelsförvaltningen och andra aktörer samarbetar kring två specifika händelser och hur dessa organisationer integrerats så att ett samarbete är lätt att initiera. Det gäller dels en större brand i Skarpnäck år 2012 samt de oroligheter med start i Husby i maj 2013 som sedan spred sig över staden,

En konkret nytta av att vi inom Skarpnäckslyftet är sammanhållna var ju att vi klarade oss bra under kravallerna. Vi kunde ju fått otroliga kostnader. Det var ju ingenting mot vad det kunde blivit. Och de boende här tyckte det var otroligt skönt att ”det blev inget i mitt område”. Det tror jag berodde till stor del på nattvandrarna, och att det var många andra vuxna ute, nattvandrare och stadsdelen hade personal ute. Men framförallt att de unga vuxna stod upp för sitt område och att vi samarbetade kring det. Alla drog sitt strå till stacken, polis, stadsdel, vi, ungdomsgårdarna. // Det var som vid branden också. Vi behövde inte fundera på vem vi skulle kontakta. Det blev inte heller tjafs om vem som skulle göra vad, alla tog sitt ansvar och var inriktade på att hjälpa till. Jag behövde inte leta

efter vem jag ska kontakta. Och alla vill hjälpa varandra (Områdesansvarig Stockholms-  
hem, 2015).

Vi har i detta avsnitt undersökt Skarpnäckslyftets organisering. Vi har sett att en integrerad organisation skapar förutsättningar för ett socialt perspektiv inom Skarpnäckslyftets öppna verksamheter. Trots skilda förutsättningar och uppdrag har även samarbetet mellan utredningsenhetens behovsprövande enhet och de öppna verksamheterna utvecklats, även om integrationen däremellan kan utvecklas. Vi har även undersökt ambitionen att integrera ideell och privat sektor i Skarpnäckslyftet. Att använda resurser utanför förvaltningen fyller två funktioner; dels att kunna erbjuda en mångfald aktiviteter i de öppna verksamheterna och dels att skapa kontaktytor gentemot närsamhället. I nästa avsnitt ska vi fördjupa oss i vad det innebär att de öppna verksamheterna inom Skarpnäckslyftet har ett socialt perspektiv.

## Öppna verksamheter med socialt perspektiv

Utifrån resonemangen i förra avsnittet kan vi konstatera att Skarpnäckslyftets öppna verksamheter genom dess integration med kvalificerat socialt stöd präglas av ett socialt perspektiv. I detta avsnitt ska vi fördjupa oss i vad det kan innebära. Utifrån intervjuerna med professionella lyfter vi fram tre huvudområden. För det första innebär det en decentralisering av ansvar och kunskap om social problematik, från socialtjänsten till öppna verksamheter och övriga förvaltningen, vilket skapar fler och flexiblare vägar för att identifiera och stödja unga med social problematik. För det andra innebär det aktivt nätverksarbete och föräldrasamverkan utifrån ett systemperspektiv. För det tredje innebär det att utifrån ett salutogent perspektiv identifiera styrkor och intressen hos ungdomar för att kunna skapa möjligheter att fördjupa sig dessa och/eller ta de vidare till andra sammanhang, vilket även kan omfatta sysselsättning eller utbildning.

### Ett decentraliserat socialt ansvar

Det synsätt man försöker etablera inom Skarpnäckslyftet och den integrerade förvaltningen är att social problematik bör betraktas som allas ansvar. Avdelningschefen beskriver det såhär: ”Tanken är att sprida ut socialtjänstens ansvar på hela förvaltningen. För vi något nytt, som till exempel nu med kvinnofrid, då ska det vara ett uppdrag för hela avdelningen att jobba med det. Det är inte bara utredningsenhetens ansvar” (Avdelningschef, avdelningen för individ- och familjeomsorg, 2015). Den integrerade organisationen mellan öppna kultur- och fritidsverksamheter och socialt stöd beskrivs av informanterna som en förutsättning för detta decentraliserade ansvar. I de fall öppna verksamheter och socialt stöd är organisatoriskt åtskilda skapas ett avstånd, vilket gör verksamhetsområdenas gränser skarpare och man mer avgränsat sköter det egna uppdraget.

Det som är bra är att allt detta ligger under samma tak. Tänk om vi skulle behöva upphandla och lämna iväg uppdragen. Då kan vi inte påverka gången eller samarbetet sinsemellan. Vi är väldigt öppna med att justera från båda hållen för att utveckla samarbetet och stärka hur vi kan utnyttja resurserna maximalt tillsammans. En förutsättning för att kunna göra

det är att vi har allt under samma tak. Vi kan då sprida ut ansvaret och göra alla delaktiga i den sociala välfärden (Avdelningschef, avdelningen för individ- och familjeomsorg, 2015).

Kraften hos oss är att det är kommunalt ägda gårdar. Jag har ju sett andra gårdar här i distriktet, som drivs av privata aktörer, och jag säger inte att det inte kan gå, men som skattebetalare blir jag upprörd. Det blir ett större avstånd till övriga aktörer. De vågar ofta inte ta kontakt med oss i polisen. Det finns hårresande exempel. Är det kommunalt så kan man styra på ett annat sätt. Då måste stadsdelarna hyra ut, eller hur det funkar, så måste man ha stora krav, på dessa, att du ska samverka med skola, du ska samverka med förvaltningen. Det är min erfarenhet, att det är mycket stor skillnad vad vi kan göra gentemot kommunala respektive privata (Gruppchef resursenheten, 2015).

Har man en organisatorisk åtskildhet mellan fritid och socialt stöd är det svårare att få ett socialt perspektiv att ”genomsyra organisationen”. En åtskillnad mellan kommunal socialtjänst och en fritidsgård som bedrivs privat skapar enligt gruppchefen ytterligare avstånd. Det decentraliserade ansvaret innebär att öppna verksamheter inte avgränsar sitt uppdrag till att enbart fokusera på att skapa stimulerande fritidsaktiviteter utan kan integrera sociala perspektiv utifrån vilka behov som finns för tillfället eller utifrån nya ansvarsområden som åläggs socialtjänsten. Decentraliseringen och den integrerade organisationen skapar därmed en flexibilitet som innebär att det är enkelt att organisera om och snabbt skapa nya verksamhetsformer och sammanhang. Gruppchefen för de öppna verksamheterna samt områdesansvarig från Stockholmshem beskriver denna flexibilitet.

Jag tror att, tack vare att vi har den organisation vi har, att allt från parklek till intensiv familjebehandling ligger under samma enhet det möjliggör att vi kan flytta runt och lägga insatser i rätt tid. Rätt insats i rätt tid. Det är drömmen för alla. Det jag menar är att lägga förebyggande åtgärder när det behövs, generella och stimulerande åtgärder för stora massan och mer intensivt och riktade insatser för de som har behov av det, där det gått lite för långt. Det blir mindre kostnader, det blir mer effektivt och personen i fråga får bättre hjälp (Gruppchef resursenheten, 2015).

Vet inte hur det ser ut på andra håll men jag tror det är rätt unikt hur det är organiserat med ungdomsgårdar och vad som är knutet till resursenheten och det känns rätt så smart. Det gör att man kan laborera lite med hur man organiserar det. Man kan fördela ut personer och skapa arbete. Och man kan använda personalen på ett smart sätt utifrån vilka behov som finns just nu. Är de privata gårdar så är man kanske inte lika engagerad i närområdet i övrigt för det ingår inte i uppdraget, uppdraget är mer avgränsat till att sköta gården (Områdesansvarig Stockholmshem, 2015).

Det skapas alltså en flexibilitet som gör att man kan satsa mer riktat och intensivt när det behövs och mer förebyggande när det finns utrymme för det. Om vi blickar tillbaka i Skarpnäckslyftets historia så kan vi också se spår av sådana anpassningar. I början av projektet var fokus på en mindre grupp grovt kriminella. När man upplevde att problem av den karaktären minskade styrdes fokus om, till att fokusera på yngre åldrar och mer

förebyggande perspektiv. Som ett steg i den riktningen har till exempel parklekarna integrerats i projektet.

I detta avsnitt har fokuserat på ett aktivt arbete med att decentralisera ansvaret för social problematik inom Skarpnäckslyftet. Det innebär ett perspektiv där men de öppna verksamheterna bör uppmärksamma och arbeta med social problematik. Den integrerade organisationen beskrivs som en förutsättning för detta decentraliserade ansvar. Det innebär även en flexibilitet och möjlighet att anpassa verksamheten efter den aktuella sociala situationen. I nästa avsnitt undersöks ett annat socialt perspektiv, nämligen nätverksarbete och föräldrasamverkan i de öppna verksamheterna.

## Nätverksarbete och förhållningssätt

Att utgå ifrån ett helhetsperspektiv och systemteoretiska teorier har länge varit dominerande perspektiv inom kvalificerat socialt arbete (Payne, 2008). Att socialtjänsten bör ha ett systemteoretiskt perspektiv är tydligt utifrån de ambitioner som fanns då socialtjänstlagen stiftades (SFS 2001:453), där den så kallade helhetssynen gjordes till en av lagens vägledande principer. Att arbeta med aktivt nätverksarbete är ett tydligt exempel på hur ett socialt perspektiv decentraliserats till de öppna verksamheterna, då ett tydligt teoretiskt perspektiv och ett konkret arbetssätt införlivats i verksamheten. Detta arbetssätt utmärker de öppna verksamheterna i Skarpnäckslyftet, då ett aktivt nätverksarbete inom sådana verksamheter är sällsynt. Inom Skarpnäckslyftet är det främst ungdomsgårdarna i Bagarmossen och Skarpnäck som aktivt arbetar med nätverksarbete och föräldrasamverkan. Att involvera nätverket initieras så fort en ungdom börjar spendera tid på ungdomsgårdarna. När en ungdom varit på gården några gånger får hen med sig en blankett hem som ungdomens vårdandshavare ska fylla i (se bilaga 1). På blanketten ska föräldrarna dels fylla i uppgifter om basala behov ungdomen har, till exempel allergier, diagnoser eller sjukdomar. Genom att få in uppgifter om ungdomens vård- och omsorgsbehov kan man hantera situationer som kan uppstå på grund av dessa behov på ett bättre sätt. Man kan också enkelt kontakta föräldrarna vid en akut situation, till exempel en skada eller ett allergiskt utbrott. Vidare ska vårdnadshavarna även fylla i sina egna kontaktuppgifter. För att kunna delta i aktiviteter utanför gården som att åka och bada eller skidresa så är det ett krav att lappen kommit in till gården. När man fått kontaktuppgifter till nätverk/föräldrar är ett vanligt tillvägagångssätt att ta kontakt med nätverket och påbörja ett relationsskapande arbete.

Efter andra, tredje gången som de kommer till vår gård så får de med sig en lapp med sig hem där det står vilka vi är och vad vi har för aktiviteter. Och sen ska man fylla i barnens personnummer och telefonnummer samt föräldrarnas telefonnummer. Det måste vi ha ifall nåt händer, nån skadar sig på fotbollen, nån ramlar omkull, eller allergi eller vad som helst. När vi får tillbaka den lappen, då ringer vi upp och säger ”hej, din son eller dotter har börjat gå hos oss, jättetrevligt, jag heter det och det och jobbar på Bagishuset. Bra att du skrev ned ditt telefonnummer. Kom gärna förbi och hälsa på oss”. Då har men redan skapat en relation (Gruppchef resursenheten, 2015).

Den bakomliggande idén är att skapa en relation till nätverket i ett tidigt stadium. Målsättningen är att direkt när en ungdom börjar spendera tid på gården etablera en förtroendefull relation till vårdnadshavaren. En ungdomsledare på Bagishuset beskriver denna relationsskapande process.

Vi har en sådan procedur att vi ringer föräldrarna och introducerar oss när en ungdom börjar komma till våra gårdar. Det handlar om att få en första kontakt som är positiv. Vissa föräldrar blir på sin vakt i början när vi säger att vi är från någon slags myndighet. Men jag brukar börja med att säga att ”jag är så tacksam att jag får ha ert barn i vår verksamhet”. Flera föräldrar blir så rörda då att de börjar gråta. Det är så viktigt. Annars kanske man mestadels får samtal när det går dåligt, från skolan till exempel (Ungdomsledare Bagishuset, 2015).

Genom att skapa kontaktytor med föräldrar vid tillfällena som inte handlar om att ungdomen gjort något negativt, skapas möjligheter till en förtroendefull relation. Som ungdomsledaren ovan beskriver det så har många föräldrar annars enbart erfarenheter av att ha kontakt med det offentliga i samband med negativa händelser. Det kan också skapa en trygghet för föräldrar, att de vet vilka som arbetar där deras ungdomar är på fritiden. När en relation väl är etablerad krävs aktivt arbete för att upprätthålla och underhålla relationerna. Detta är dock kanske inget man kan göra med alla föräldrar kontinuerligt hela tiden. Det finns dock strategier för att vid vissa tillfällen, som exempelvis enskilda resor, arbeta för att stärka relationerna.

Till exempel när vi åker iväg på resor så att jag lägger alla föräldrar i en sändlista, så skickar jag sms flera gånger per dag, ”nu är vi där, nu har vi kommit dit, nu gör vi det där, kolla här”. Jag brukar skicka bilder, kanske på deras barn i skidbacken. Den föräldern kommer jag alltid ha en bra relation till. Det är ovärderligt. Vi har försökt lyfta fram det som ett förebyggande arbete (Ungdomsledare Bagishuset, 2015).

Genom att arbeta för att initiera och upprätthålla relationer till nätverk även ”när allt fungerar bra” arbetas ett förtroendekapital upp mellan personal och nätverk. Detta kapital kan sedan användas om något en ungdom betar sig problematiskt. De världar som annars kan vara relativt åtskilda, ungdomens privata i hemmet och den på gården, blir då integrerade med varandra.

Om nån börjar med hot eller våld på gården så har vi handlingsplaner för det. Hur vi ska gå tillväga. Det innebär att vi ringer föräldrarna. Och har ett samtal med ungdom och föräldrar och berättar vad som gäller här. Vi är väldigt tydliga med vad som är vårt uppdrag och vad man får och inte får göra. Jag har inte vart med hittills om att nån ungdom har sagt emot sina föräldrar. Återigen vi använder oss av föräldrarna och i de allra flesta fall blir beteende bättre efter det. Men för att detta ska fungera så krävs det att vi har byggt upp en relation med föräldrarna sedan innan (Gruppchef resursenheten, 2015).

Jag brukar säga att man ska försöka skapa en konflikt inom individen, inte mellan individer. Hur skapar man inre konflikter. Det är genom att arbeta genom föräldrar och värdegrunder och på så sätt nå dom och få dom att ifrågasätta sina beteenden. De kan kasta



sten mot en polis eller mot mig, men de kastar inte en sten mot sin mamma (Gruppchef resursenheten, 2015).

Genom att man konfronterar det som händer med gården med den privata sfären i familjen skapas en social kontroll som traditionellt sätt ofta varit frånvarande på fritidsgårdar. Inom forskning beskrivits fritidsgårdar i vissa fall som platser där kriminalitet utvecklas om inte ett aktivt och strukturerat arbete finns för att förebygga en sådan utveckling (Mahony & Stattin, 2000; Mahoney, Stattin, & Magnusson, 2001). Tanken med ungdomsgårdarna inom Skarpnäckslyftet är överbygga dessa sfärer, den ”privata” och ”gården”, i syfte att ungdomsgårdarna inte etablerar sig som en sådan ”frizon”. Men det är inte bara ungdomsgårdarna som inom ramen för Skarpnäckslyftet samarbetar med föräldrarna, även de lokala poliserna arbetar med tät föräldrasamverkan. Ibland samarbetar polis och ungdomsgårdarna kring föräldrasamverkan och åker tillsammans hem till en förälder.

Dels om vi gripit nån och vi därmed kommer i kontakt med föräldrarna. Då lämnar vi alltid telefonnummer och namn. Så det blir tydligt att det var jag som tog dit barn. Jag berättar att jag kommer ringa upp dig och prata. Kanske blev det stökigt vid gripandet och man har behövt vara hårdhänt, då kan jag berätta varför och hur det gick till. // Ja eller om vi bara ringer, och säger att ”vi är polisen i Bagis, vi jobbar med ungdomar och stöter på din ungdom då och då”. Man ger dom möjlighet att ringa och fråga nåt eller så om det är nåt de undrar över. 99 av 100 blir jättegglada. Det är en stor trygghet att en myndighetsperson ger sitt nummer och säger ”här ring mig om ni undrar nåt”. Många har ju behov av hjälp. Och de flesta ringer inte ner oss i onödan. Sen kanske vi skickar nåt sms ibland och frågar ”hur går det”. Sen är det viktigt att när man åker hem till dom inte är på dom för mycket, utan man har inställningen att ”handlingen är fel, men individen har jag inget emot”. Vi gjorde en räd i höstas då vi åkte hem till en rad ungdomar tillsammans med stadsdelen, de var inte misstänkta för brott, men de hade betett sig illa på gården och de hade betett sig illa på torget. Det är skiteffektivt (Gruppchef polisen, 2015).

Som vi ser så arbetar ungdomsgårdarna och polis även gemensamt med föräldrasamverkan. Även hos polisen känner vi igen tanken om att samverka med föräldrar även när det inte har en direkt koppling till ett negativt beteende, även om det hos polisen utifrån dess uppdrag oftare har dessa kopplingar. Gruppchefen hos lokalpolisen beskriver då strategier där föräldrasamverkan är kopplad till ett ”negativt beteende” men att man ändå kan låta lite tid gå för att skapa avstånd och inte hantera situationen då känslor är som mest upprörda.

Min erfarenhet är att ge fan i att vara på dom så himla mycket i fickorna och kontrollera dom hela tiden. De har lika mycket rätt att vara på torget som alla andra. Annars blir de ännu argare. Man måste tänka på att ungdomarna känner sig utpekade, fast de inte gjort nåt just nu, så är det ständigt misstänkliggjorda. Sen med avvisningar, ska jag avvisa en ungdom från området eller torget där han bor? Det är ju fullkomligt lönlöst. Då är det bättre att kanske dagen efter åka hem till föräldrarna och ta ett orossamtal. Det är mycket effektivare. Man behöver inte ta allt när det brinner som mest. Då är de inte lika kaxiga längre, morgonen efter när de är lite trötta och vi kommer och knackar på dörren. Då kan

man säga att igår var du inte lika trevlig, kan vi prata lite om det. Man uppnår mera på det sättet än att vara på och kontrollera dom hela tiden när de är på torget. Du vet ju själv hur det är, blir man anklagad för nåt som du inte gjort, då blir man kränkt. Det blir jag också. Den balansen skulle vi i polisen prata mycket mer om, för det finns ändå många som tänker att man ska ”uppfostra och sätta ungdomar på plats” (Gruppchef polisen, 2015).

Ett tydligt tecken på hur Skarpnäckslyftet decentraliserat ansvaret för social problematik är det aktiva position som Stockholmshem tagit i det trygghetsskapande arbetet, vilket resulterat i att även dem är aktiva inom nätverksarbetet och föräldrasamverkan. Här beskriver gruppchefen för polisen hur hon upplever att det går till.

Stockholmshem ska vi inte glömma. De är fantastiska samarbetspartners. Ett exempel är en trappuppgång som vi haft en del problem med, där dels stadsdelens ungdomslägenheter ligger och dels är det trappen bredvid ungdomsgården. Det är många som hänger där och det är mycket nedskräpning, det är lite av ett tillhåll. Jo då kan stockholmshem som äger lägenheterna och förvaltar dom, de har fysiskt gått dit, och fått reda på vilka som hängt där. Då ringer hon hem till föräldrarna, och säga ”ja lilla Joel här, enligt uppgift så hänger han här i porten, det får han inte göra”. För luften är inte fri överallt, det är Stockholmshem som äger fastigheterna (Gruppchef polisen, 2015).

Nära kopplat till nätverksarbetet inom Skarpnäckslyftet återfinns de förhållningssätt och regler som finns i de öppna verksamheterna, där man arbetar aktivt med vilka beteenden som är acceptabla och inte. Som vi kunde se i bakgrunden präglades inledningen av Skarpnäckslyftet av ett tufft klimat på ungdomsgårdarna och på möteplatsen för unga vuxna. Nedan beskriver en ungdomsledare på Bagishuset hur de, utifrån föräldrasamverkan och tydliga förhållningssätt, hanterar negativa beteenden som hot eller kränkningar.

Man blir tillfälligt avstängd tills föräldern kommit till oss och vi har haft ett samtal tillsammans, våra kollegor, helst hela personalgruppen, förälder eller föräldrar och ungdomar. Alla vet vad som gäller och vi är benhårda. Det gäller alla. Spelar ingen roll vad man har för bakgrund eller om man har haft kontakt med polisen tidigare. Det handlar om att värna en trygg stämning. Det är vi jättetydliga med att vårt ansvar är att se till att det är god stämning på gården (Ungdomsledare Bagishuset, 2015).

De tydliga förhållningssätten innebär att man är tydlig med vilka beteende som är acceptabla och inte och att det blir konsekvenser när dessa överträds. En utmaning är att arbeta med dessa tydliga förhållningssätt men fortfarande behålla en god relation med ungdomarna.

Det kanske var otydligt förut men nu har vi gjort det klart och tydligt att vi är där för dom. Vi kommer hjälpa dom men vi kommer också anmäla till polisen om de har kniv eller så. Det har tagit ett tag att bygga upp den här relationen. I början var man golare och så vidare och ungdomarna sa att ”detta löser vi inom familjen”. Men det funkar inte så, det är inga klaner eller liknande här. Det finns ett rättsystem och vi är skyldiga att rapportera, men vi är främst där för att hjälpa. Men jag hör från andra stadsdelar att vi är här för att skapa relationer och att det kan skadas när man anmäler. Men jag menar vi är inte här för att skapa privata relationer till ungdomar. Vi är här för att jobba och vi är här med ett

uppdrag. Visst kan man ha personliga relationer till ungdomar, men inga privata. Den dagen man har det då har man gått för långt (Gruppchef resursenheten, 2015).

Gruppchefen beskriver denna balansgång mellan att vara tydlig och ge konsekvenser och samtidigt ha en god relation och hjälpa ungdomar. Enhetschefen på resursenheten beskriver att denna balansgång innebär att vara tydlig med att ”att ett positivt beteende ska ge en positiv förstärkning, och ett negativt beteende ska ge en negativ förstärkning. Aldrig tvärtom” (Enhetschef resursenheten, 2015). Vilka konsekvenser ett negativt beteende får är beroende på hur allvarlig incident som inträffat. Det vanliga tillvägagångssättet är att nätverket kopplas in och att ungdomen är avstängd från ungdomsgården till man löst det inträffade. En viktig aspekt av denna tydlighet är att stödja unga i andra kanaler då de inte är på ungdomsgården.

Men samtidigt är det också viktigt att när det gäller de ungdomar som betar sig illa, att vi alltid står kvar, vi finns alltid där. Det är för enkelt att säga du är inte välkommen och sen inte arbeta vidare med den ungdomen. För den ungdomen kommer en sån reaktion inte genererar något positivt. Nej då tar vi mötet med föräldern. Vi kan också stötta på andra sätt, vi kan följa med nånstans eller tipsa om nåt. Men vi överger dom inte. Sen när det är löst så är de välkomna tillbaka. Det är så lätt att säga, ”nej jag vill inte snacka med dig, du har vart så dum mot mig”. Vi vuxna måste höja oss i våra tankar i förändringsarbetet. Vissa ungdomar kommer från inte de allra bästa hemförhållandena. De behöver stöd och de behöver få misslyckas några gånger innan de kan lyckas (Enhetschef resursenheten, 2015).

En annan aspekt som de intervjuade beskriver är viktigt för att upprätthålla ett tydligt förhållningssätt är att samtliga professioner som arbetar inom Skarpnäckslyftet står bakom de tydliga förhållningssätten. Annars tenderar förutsägbarheten att försvinna då ett negativt beteende kan få en konsekvens i ett sammanhang och en annan konsekvens i ett annat sammanhang.

Jag brukar säga att vi står enade. Vi har en väldigt kollegial approach oavsett om du jobbar på stockholmshem, stiftelsen eller är ungdomsledare. Om du gör något tokigt där borta så vet vi härborta om det, och kommer prata om det och förhålla oss till det. Det här hjälper också ungdomarna att förstå vårt sammanhang, här är vår gräns det är inte ok. Så var det inte innan, då var det mer att ”det där som hände där borta är inte mitt bekymmer”. Alla har ett gemensamt ansvar, det är viktigt (Enhetschef resursenheten, 2015).

Vad det ger är klassiskt social kontroll, att alla ser. Det är det som är kraften. Stadsdelen som drivit denna offensiva inställning, har krävt av alla samarbetspartners att händer det nåt där borta så ska alla i projektgruppen få veta det. Och ungdomarna ska veta att det är så, att de som går på gårdarna ska veta att vi alla är en del av samhället och att vi samarbetar. Så var det inte för fem år sen, men det är där vi hamnat idag. Det är för att vi har en ledning som ställer dom kraven. De ungdomar vi kommer i kontakt med vet det idag. De gäller förstås att hitta en balans så de inte känner sig kontrollerade. Men jag tror också att de kan finna en trygghet i det. De ska veta att gör de nåt dumt så kommer alla få veta

det, men du är alltid välkommen tillbaka. Vi lämnar inte ungdomen ensam (Gruppchef polisen, 2015).

De gemensamma förhållningssätten kan också kopplas till decentraliseringen av socialt ansvar, som enhetschefen uttrycker det ovan att ”alla har ett gemensamt ansvar”. Frågan är om denna kollegiala inställning att ”stå enade” kan skapa en allt för stark social kontroll, som fungerar begränsande och kontrollerande för ungdomar? Att den sociala kontrollen stärkts är tydligt utifrån citaten ovan, där man menar att ”så var den inte för fem år sen” och ”så var det inte innan”. Att ungdomar ständigt känner sig misstänkliggjorda och kontrollerade och ifrågasätts i många olika sammanhang kan vara tydliga tecken på att den sociala kontrollen blivit för stark och att stigmatiserande processer istället har inletts. Det är en balansgång som kan vara värd att fördjupa sig i utifrån ungdomarnas perspektiv.

I detta avsnitt har det nätverksarbete och den föräldrasamverkan som bedrivs inom Skarpnäckslyftet presenterats. De grundläggande tankegångarna baseras på ett systemteoretiskt perspektiv och en helhetssyn på social problematik. Arbetsättet innebär att tidigt etablera en relation med föräldrar/nätverk till de som besöker de öppna verksamheterna, vilket bygger ett förtroendekapital som kan användas i mer problematiska sammanhang. Detta nätverksarbete kan också kopplas ihop med de tydliga förhållningssätt som präglar gårdarna och de tankar om att alla professionella ska ”stå enade” bakom dessa. Nästa avsnitt fördjupar de arbetsätt som innebär att skapa möjligheter för unga att fördjupa intressen eller identifiera behov kopplade till sysslöshet för att sedan slussa vidare dessa unga till nya sammanhang.

### Att fördjupa intressen och erbjuda ungdomarna alternativ

I detta avsnitt presenteras hur man arbetar för att möteplatserna ska kunna fungera som en språngbräda in i nya sammanhang och intresseområden för ungdomar. Den uttalade idén kan förenklat beskrivas som att identifiera intressen, skapa möjligheter för att fördjupa dessa intressen för att slutligen, om möjligheter och intresse finns, slussa vidare ungdomen till nya sammanhang. Det finns kopplingar till så kallade salutogena perspektiv i detta arbete, det vill säga att identifiera och fokusera på styrkor och skapa möjligheter för fördjupning av dessa (Ryden & Stenström, 2008). Denna aspekt av Skarpnäckslyftet kan kanske främst knytas till den upplevda sysslöshet som fanns med i den bakomliggande problembilden. En ungdomsbehandlare på resursenheten beskriver ungdomsgårdarnas arbete med att slussa vidare ungdomar.

Det är lite ungdomsgårdarnas nisch, att fånga upp intressen, arbeta med dessa intressen och sedan slussa vidare. Det finns ju ett värde i att träffa andra ungdomar och andra världar. De är ju väldigt ortbundna många ungdomar och är sällan utanför Bagarmossen eller Skarpnäck. Har du ett intresse kring något så går det lättare att bryta detta och våga mer eftersom du har ett driv kring det intresset. // Som det här med kampsport är ett bra exempel. Där man får träna och utveckla sitt intresse här på gårdarna, med tydliga regler för vad som gäller. Sen om det går bra och man sköter sig så kan man få en möjlighet att få komma in till stan och träna med en riktig klubb (Ungdomsbehandlare, 2015).

En viktig ingrediens i att få ungdomar att vilja söka sig vidare till nya sammanhang och nya intresseområden är enligt ungdomsbehandlaren att ungdomarna får chans att fördjupa sig inom områden där det finns ett eget intresse. De nya sammanhangen kan både finnas inom Skarpnäckslyftet eller inom en annan myndighet, en ideell organisation eller ett privat företag. Det kan handla om ett idrottsintresse, en kulturverksamhet eller att få en anställning eller praktikplats. För att ta reda på vad ungdomar är intresserade av finns gårdsråd och ungdomsråd. Ungdomsrådet träffas en gång per vecka och har fokus på ungdomsfrågor i hela stadsdelsområdet. Gårdsrådet på Bagishuset ses en gång per månad och fokuserar på hur Bagishuset och dessa aktiviteter kan utvecklas. En grund för gårdsråden är att lyssna på alla idéer, sälla bort de som av till exempel ekonomiska eller etiska skäl inte går att genomföra, och slutligen rösta om vilka idéer det finns störst intresse kring. Gruppchefen för ungdomsgårdarna beskriver denna process utifrån några exempel.

Vi har gårdsråd på ungdomsgården. De kommer in med önskemål. De kan vara att åka till Brasilien eller åka till Thailand. De vill ha snus och cigaretter och energidrickor i caféet. En ville ha wi-fi. Vi tar in alla önskemål. Vi kunde inte åka till Brasilien för det är för dyrt. Cigaretter får vi inte sälja. Men wi-fi kunde fixa. Då diskuterar vi och berättar att vi har så och så mycket pengar och tycker ni det är värt? Och så röstar vi. Då kunde vi ta in wi-fi. Vi har även en bok som heter "fantasibok", där kan man skriva in idéer (Gruppchef resursenheten, 2015).

Många idéer utgår alltså från ungdomarna själva. Men även personalen kommer med idéer som presenteras för ungdomarna för att öppna upp för områden som tidigare inte varit synliga för dem.

Ibland kommer vi med idéer också såklart, vi kan inte bara vänta på att de kommer med idéer. Så ibland sätter vi igång för att skapa nya miljöer. Det är då det växer. Om killarna inte vågar dansa, då kanske vi måste skapa en miljö där de vågar det (Gruppchef resursenheten, 2015).

Knyta an till nätverk som vi inte är knutna till, som till exempel skidåkning eller bakning, alltså att skapa förutsättningar genom att gå in i samarbeten. Det handlar om att öppna dörrar för ungdomarna, de här ungdomarna vi har åker inte skidor, men när man presenterat det så finns det en hel skidvärld därute (Ungdomsledare Bagishuset, 2015).

Många av de aktiviteter som sedan tas upp formaliseras sedan och blir ett fast inslag i gårdsmiljöerna, det vill säga att det schemaläggs och leds av ledare med kompetens inom området. Målsättningen är att skapas en föreningskänsla i de öppna verksamheterna.

För mig har det varit ett grundtänk, att de ska fyllas med ett vettigt innehåll. Och att vi i det arbetet drar nytta av och samarbetar med föreningar i lokalsamhället och skapar en föreningskänsla på ungdomsgårdarna (Enhetschef resursenheten, 2015).

Vi har träningar, vi har löparakademin, vi har fotboll, vi har tillgång till innebandy. Vi har en föreningsanda. De som besöker gårdarna är oftast inte föreningsbundna, men hos oss blir de nästan det. Det är inte bara aktiviteterna i sig, utan de här ungdomarna ska vara

med och forma aktiviteterna. De ska ta ansvar för aktiviteterna, de ska plocka fram och plocka bort. De ska vara måna om sakerna. De är då de ska få den här ”vi” känslan. Jag säger att ”jag gör ingenting för er, utan gör vi nåt, så gör vi det tillsammans” (Grupprechef resursenheten, 2015).

En uttalad ambition är alltså att identifiera intressen och sedan skapa aktiviteter som är schemalagda och ledarledda utifrån dessa. Men som vi tidigare nämnt så finns även ambitionen att sedan kunna slussa vidare ungdomar till andra sammanhang. Det kan handla om sammanhang inom Skarpnäcks stadsdelsförvaltning eller inom andra organisationer eller företag.

Det vi fick möjlighet till var att positionera oss därute där ungdomarna är och sedan koppla upp det, dels mot våra egna resurser inom förvaltningen, och dels mot de krafter inom lokalsamhället som vi samverkar med, föreningsliv och andra. Man måste ju ha nåt att erbjuda ungdomarna också och det har vi. Det blir inte bara snack heller utan vi har riktiga saker att erbjuda. Har man nåt att erbjuda så blir det ett val för ungdomarna. Finns det inget att erbjuda så blir det inget val, förutom kanske åt det sämre hållet (Enhetschef resursenheten, 2015).

När det gäller unga vuxna som man kommer i kontakt med på Bagishuset, mötesplatsen för unga vuxna mellan 18 och 24 år så är det främst arbete eller andra former av sysselsättningar som är i fokus för vidareutbildningen. Att anställa ungdomar som ungdomsvårdar är det mest bestående exemplet på en sådan kanal inom Skarpnäckslyftet. Efter avslutad anställning som områdesvärd är ambitionen att slussa vidare till annan sysselsättning. Anställningen som områdesvärd ska då fungera som en språngbräda, dels genom att man får en arbetslivserfarenhet och dels att man skapat ett kontaktnät av vuxna som kan hjälpa till att slussa vidare en till andra sysselsättningar.

Den uppfattning jag får är att de flesta [som varit områdesvärdar] går vidare till något annat. Ibland kan vi diskutera att den här personen har behov av att vara områdesvärd ett tag till. Andra blir anställda av resursenheten här i stadsdelen. Och vissa går vidare till andra jobb. Vissa arbetar extra i parklekarna. Vi på Stockholmshem har erbjudit några sammarjobb. Nån gång har vi fixat jobb hos en trädgårdsentreprenör åt en ungdom. Stiftelsen [Stiftelsen på rätt väg] drar i alla sina kontakter. Man ska kunna känna att inom Skarpnäckslyftet finns faktiskt en möjlighet att få ett jobb och tjäna pengar. Det ska finnas utvägar. Alla drar sina strån till stacken (Områdesansvarig Stockholmshem, 2015).

Områdesvärd har också blivit någon slags karriärstrappa. Där för det första är man en schysst kille eller tjej på ungdomsgården och hjälper till och så då finns det möjlighet att längre fram bli områdesvärd, och då får du utbildning och erfarenhet, och sen kan det finnas möjlighet att praktisera på ungdomsgården. Det kan då bli ett ”titta det går” inför andra ungdomar (Ungdomsbehandlare, 2015).

Man har även bjudit in jobbtorget eller liknande arbetsmarknadsaktörer till ungdomsgårdarna för att berätta om sin verksamhet. Tanken är att det ibland är lättare att ta dit dessa aktörer än att få ungdomarna till dem. När det gäller en yngre målgrupp så handlar vidareutbildningen främst om idrotts- eller fritidsaktiviteter. Mot den yngre målgruppen

arbetar man även aktivt med vad man kallar fadderskap, där vissa ungdomar ges ett visst ansvar för övriga ungdomar vid exempelvis resor eller andra aktiviteter. I utbyte får de följa med gratis. Fadderskapet baseras på liknande tankegångar som områdesvärdarna, det vill säga att det ska fungera motiverande och vara en språngbräda till andra sammanhang.

Det handlar om att ge ett förtroende och något roligt till dessa ungdomar. Och de lyfts då och min erfarenhet är att även de som kan vara lite struliga emellanåt, sköter sig bra. Och föräldrarna får höra att deras ungdomar är fantastiska. Det blir ett motivationsarbete för ungdomarna. Fungerar det bra så kan de sedan få nya förtroenden i andra sammanhang (Enhetschef resursenheten, 2015).

Idén bakom att ge ungdomar ett fadderskap eller något annat ansvarsområde är att de blir uppmärksammade och ger de möjlighet att skapa nya identiteter. Att erbjuda en alternativ "livsbana" är en av grundtankarna med att slussa vidare ungdomar till andra sammanhang, oavsett om det gäller att erbjuda en anställning som områdesvärd, att ge någon ett fadderskap eller att erbjuda de en möjlighet att börja träna i en idrottsklubb.

Jag menar inte att resor i sig ska ändra beteenden hos ungdomarna men det är ett medel i ett större arbete. Det handlar om att lyfta ungdomar, det kan vara att få vara förebild på en resa, det kan vara att få ett ansvarsområde på gården, det kan vara aktivitet på gården. Man ska komma ihåg en sak, skolan är de tvungna att vara på, det finns skollag. Hos oss kommer de för att de vill och i min värld, är det ett jättebra verktyg, de vill vara där (Gruppschef resursenheten, 2015).

Det var egentligen samma idé med områdesvärdarna som med faddrarna. Men det var ju en helt annan målgrupp, särskilt när vi drog igång runt 2010. Då var det "hej är det kåken du siktar på?", det var kriminella och halvfärliga ungdomar. Det vi gör där är att dom som har en ådra för det här och byter inriktning på livet. Då lyfter vi dom och ger dom anställning och de får lön. Sen vänjer de sig med att få lön och får en erfarenhet av att arbeta och ta ansvar. Själva principen är samma sak. Att vi försöker lyfta upp ungdomar och erbjuda dom ett alternativ. Idag jobbar vi med kriminella ungdomar på ett annat sätt, dels med sociala insatsgrupper. Dom är "coming stars" för att bli områdesvärdar om de skärper till sig. Förut tog vi dom direkt från gatan, men nu är det lite högre krav innan man kan starta. Men tanken inom Skarpnäckslyftet är att det ska finnas någonting för alla, det finns alternativ oavsett vilken nivå man befinner sig på (Enhetschef resursenheten, 2015).

En central idé bakom vidareutbildningen och att erbjuda ungdomar alternativ är också att det ska fungera motiverande för andra unga. Tanken är att de unga erbjuds arbete områdesvärd eller som blir faddrar ska fungera som förebild för andra ungdomar. Om en ungdom som varit kriminell eller på andra sätt "stökig" får anställning som områdesvärd, kan det fungera motiverande för andra i liknande situationer.

Nu har det blivit lite status att vara områdesvärd. Nu tror jag det kommer ner i åldrarna, om man är femton och man tänker att det är möjligt att bli områdesvärd om tre år, ja då vet flera ungdomar precis vad de behöver göra, "jag måste göra så här och så här på gårdarna" och att man tänker att "han lyckades ju, vem fan var han för två år sen? Ja då måste ju jag också kunna lyckas" (Ungdomsbehandlare, 2015).

Till exempel om ska på skidresa, så kan vi välja ut någon från dem som vi tänker ska fungera. Då säger vi att ”vi ska iväg på skidresa och vi har tänkt lyfta upp fyra fem förebilder och vi har tänkt på dig”. Nio av tio ungdomar blir nästan gråtfärdiga då. För att det är ingen ungdom som vill vara dålig. Hur har ni tänkt då undrar ungdomen? Jo vi har tänkt i arbetsgruppen att du skulle vara en bra förebild, skulle du kunna tänka dig att följa med? Att få dom att kliva i den rollen är ett sätt att skapa utrymme som de kan växa i (Gruppchef resursenhet, 2015).

Vi har i detta avsnitt presenterat tre av de mest centrala faktorerna i det sociala perspektiv som präglar Skarpnäckslyftets öppna verksamheter. Det handlar om att sprida ut eller decentralisera ansvaret för social problematik, utanför socialtjänstens gränser, och där fungerar Skarpnäckslyftet som en motor i detta arbete. Det sociala perspektivet handlar även om att samarbeta med nätverk och föräldrar samt ha tydliga förhållningssätt och konsekvenser, på ett sätt som traditionella fritidsgårdar inte gör. Slutligen handlar det om ett aktivt arbete för att erbjuda ungdomar alternativa ”livsbanor”; att kunna identifiera intressen, ge möjligheter till att fördjupa dessa och ta de vidare till nya sammanhang. För äldre handlar det främst om att slussa vidare ut i arbetslivet och för de yngre att slussa vidare till föreningslivet. Den bakomliggande idén är att dessa möjliga kanaler till nya sammanhang ska fungera motiverande för de unga, inte bara de som får möjlighet till exempelvis en anställning utan även de som strävar dit, och därmed förebygga social problematik och brottslighet. Man har inom Skarpnäckslyftet implementerat ett flertal arbetssätt som är etablerade inom socialt arbete, vilket är ovanligt i öppna verksamheterna. Jämfört med öppna verksamheter som arbetar mer avgränsat med att skapa en meningsfull fritid kan man konstatera att Skarpnäckslyftets arbetssätt är andamålsenligt och kan ha effekt på den avsedda målgruppen. För att kunna uttala sig om hur Skarpnäckslyftet mer generellt påverkat närområdet krävs dock en undersökning av vilka ungdomar som projektet kommer i kontakt med.

## Vilka ungdomar når man inom Skarpnäckslyftet?

Inom ramen för denna utvärdering har vi inga uppgifter om vilka ungdomar man faktiskt når inom Skarpnäckslyftets öppna verksamheter, det vill säga vi har inga absoluta tal om antalet besökare och kan därmed inte dra slutsatser om genus- samt socioekonomiska aspekter av detta. Vi kan dock föra resonemang utifrån vilka strategiska målgrupper som man valt att fokusera på inom projektet. Som vi tidigare konstaterat så har Skarpnäckslyftets strategiska målgrupp förändrats under projektets gång. Vid starten 2009 riktade man in sig på en mindre grupp grovt kriminella killar, främst unga vuxna mellan 18 och 24 år. Ser vi till ett utvidgat perspektiv utanför Skarpnäckslyftet kan vi se att utredningsenheten arbetade aktivt med denna målgrupp under samma period. Genom stödjande och motiverande arbete var målsättningen att minska eller helt få bort de ungdomar i statsdelen som satt på låsta institutioner. Vår statistiska undersökning visar att antalet ungdomar på låsta institutioner minskat i hela Skarpnäcks stadsdelsområde. Då problematiken i målgruppen uppfattades avta, riktade man strategisk in sig på en yngre målgrupp och ett mer förebyggande perspektiv. Man arbetade även aktivt med att inkludera mer tjejer och



nya socioekonomiska grupper. Därför inkluderades parklekar i projektet och man anordnade resor för yngre. Att rikta in sig på ett förebyggande perspektiv då den mer direkta problematiken med en mer ”avancerad” målgrupp avtar är ändamålsenlig för att i ett mer långsiktigt perspektiv arbeta mot en tryggare stadsdel. Vår analys av Stockholmsenkäten visar dock att personer som begår strategiska brott är överrepresenterade på ungdomsgårdarna inom Skarpnäckslyftet, även om det inte handlar om några stora absoluta tal. Det kan dock uppfattas som en fingervisning om att brottslighet, och särskilt strategiska brott, fortfarande är en problematik att adressera i de öppna verksamheterna. Medan man i Skarpnäckslyftets initiala strategi valde att arbeta riktat och aktivt med den mer ”avancerade” målgruppen, kan vi inom det mer förebyggande perspektivet se en större grad av ambivalens i hur man inom Skarpnäckslyftet ska arbeta med dessa grupper; å ena sidan skapas genom att de är i de öppna verksamheterna en möjlighet att arbeta målgruppens problematik men att det å andra sidan kan försvårare att nå en bredare målgrupp.

Ungdomsgårdar är öppna för att ungdomar och alla ska känna sig välkomna att komma dit. Men det är en mindre grupp som är där regelbundet och det är ju kanske de som inte är föreningsbundna och som inte har andra aktiviteter. Ja som kanske, om man tänker ur ett ekonomiskt perspektiv så kanske det är dom som inte har det så bra, och de som har det bättre ekonomiskt och kanske har vissa intressen och också har råd med det, kanske inte är på gårdarna lika mycket. [...] Personalen på gårdarna arbetar aktivt för att alla ska känna sig välkomna. Samtidigt kräver dessa ungdomar kanske mycket mer från personal. Det är en balansgång, samtidigt om tio personer inte kommer till gården på grund av att en person är där, det är inte bra. Man måste väga för och emot. Och man måste skapa förutsättningar för att alla ska kunna vara där. Och våga stå upp mot sådana tendenser som inte är ok. Om man känner stämningar i rummet eller ser blickar mellan olika ungdomar, då måste man ha ork och pondus att våga kliva in i de situationerna och att personalen är tillräckligt sammansvetsade så att de förstår varandra. Då går man in och säger att jag ser vad du gör, jag ser hur du tittar och sen tar man diskussionen därifrån. Men också ett förebyggande arbete att komma ut på skolor och försöka få de som inte är så ofta på gårdarna att komma dit så det blir en bra balans och blandning (Ungdomsbehandlare, 2015).

Denna balansgång besvaras delvis av det arbetssätt som beskrivs i nätverksarbete och förhållningssätt, det vill säga att alla är välkomna men att man arbetar aktivt med förhållningssätt och att samverka med nätverket.

Grejen är att de här ungdomarna som kanske är lite mer kriminella eller stökiga, de betar sig bra på våra gårdar. De kanske betar sig dåligt på skolan tvåhundra meter bort. Men i våra verksamheter sköter de sig. Hur ska man få in andra om de är här kan man tänka, men det blir inget problem om de sköter sig, det är samma och tydliga regler för alla. Förr var det dom som ägde de här gårdarna, men jag tycker inte det är så långre, vad vi gör genom att vi samverkar med så många fler. Vi har ju verksamheter för att bredda oss och locka alla, med after school, träning, löpning, bakning, allt möjligt. Ska man lyckas få in en bredare publik så måste man hålla alla under kontroll vilket vi gör genom tydliga regler (enhetschef resursenheten, 2015).

Alla är välkomna men man arbetar inte lika aktivt med den målgrupp man initialt hade inom projektet, utan fokuserar nu mer på yngre och de ”positiva” förebilderna. Medan man förut satsade många av de resurser som finns inom Skarpnäckslyftet, exempelvis områdesvärdar och resor, på den mer ”avancerade” målgruppen, så satsas idag mer resurser på de yngre och mer ”skötsamma”. Frågan är om man lyckas kombinera att arbeta med dessa båda målgrupper och hur det påverkar de som är i behov av mer stöd. Gruppledaren på utredningsenheten resonerar kring balansgången mellan dessa två målgrupper menar att de som begår strategiska brott besöker de öppna verksamheterna ”kan bli jättebra och jättedåligt. Då hoppas jag att de har tillräckligt med resurser för att också arbeta med de ungdomar som kommer dit. Och där tror jag de här gårdarna har en stor fördel genom att de arbetar med föräldrarna” (Gruppledare utredningsenheten ungdom, 2015). Gällande resor och kollo, som är begränsade till en mindre antal platser, kan vi se samma tendens som gällande gårdarnas allmänna besöksantal; fokus har skiftat från kriminella unga vuxna till yngre och en ambition att bredda målgruppen.

De tre resor jag vart med på, den första resan där valde vi ut ganska mycket dom som behövde det mest, stökigar ungdomar och de andra två mer förebilderna. Där får man skilja lite på det, för det finns också mer positiva förebilder med ganska hög status. Jag tycker man lyckats att höja statusen på dessa ungdomar, utan att dessa fått tontstämpel. Dem har liksom blivit så trygga i sig själva att de står upp för sig själva och goda ideal. Det gäller att hitta dessa. Hittar du en med hög status som är bra förebild, en ledarfigur ur ett positivt perspektiv, så kan du få med fyra fem andra som annars kanske skulle gått åt andra hållet om de skulle hakat på en ledarfigur med negativ påverkan. Det har blivit riktigt bra sista åren (Ungdomsbehandlare, 2015).

Första tiden var det bara dessa ungdomar som var med på resorna. Det var ett mirakel att det inte hände nåt. Nu har vi skiftat fokus till att lyfta de goda förebilderna och göra dem i majoritet. Det är inte att vi lämnar de andra ungdomarna vind för våg, men det kan finnas andra forum för dem. Det finns ett killgäng som vart lite stökigt och då kör vi kampsport med dem och de får ventiler sin energi, och de har tävlat i det också. Så vi lämnar inte dem, även om de kan tycka det ibland, de tog för givet att det alltid är dem som ska följa med (Ungdomsledare Bagishuset, 2015).

Även om man, som ungdomsledaren uttrycker det ”inte lämnat” de ungdomar som är mer brottsaktiva, så är ett tydligt skifte i vilka som man väljer att lägga fokus på och vilka man idag satsar mer resurser på inom Skarpnäckslyftet. Tanken är att när problematiken med en mer brottslig målgrupp inte är lika omfattande så fokuserar man istället på de ”positiva” förebilderna och låta andra anpassa sig till dem.

När dessa ungdomar får vara med hela tiden, ta med dem på badresor, skidresor och så. Vi får aldrig låta dessa ungdomar bli normen för ett ställe tycker jag, man måste få in andra ungdomar som dom får anpassa sig till. Blir de här stökigare ungdomarna i majoritet så blir det inte bra, då tar andra ungdomar efter. De stökigare ska anpassa sig till majoriteten av de mer skötsamma, för de skötsamma är ju i majoritet om man ser till antal. Det har vi lyckats med idag (Gruppchef resursenheten, 2015).

Vi väljer ut några som är noder i sina nätverk och bygger en relation, sen får vi med alla. Vi plockar ledare, som är positiva förebilder, sen får vi med svansen. Det är jättebra. Sen förstår jag att det här gänget som ägde bagishuset förut är arga, jättearga och det tror jag är bra. För vi gör dem en otjänst om de tror att det är deras ställe, vad händer sen när de är 18, då blir de som de som är 19 20 år och inte kan klippa navelsträngen och vill fortsätta vara här. Ja de blir ju arga och säger dumma grejer men så länge vi kan motivera varför de inte får lika stort utrymme så är det inga problem (Ungdomsledare Bagishuset, 2015).

En tanke bakom strategin är alltså att ungdomar som begår brott eller är mer stökiga ska anpassas genom att olika grupper ungdomar integreras med varandra. Denna tanke återges av en rad olika informanter som menar att det är av vikt att olika grupper av ungdomar; till exempel de som ofta besöker gårdarna och de som sällan besöker gårdarna, svaga och starka socioekonomiska grupper samt ungdomar från Bagarmossen respektive Skarpnäck, integreras och träffar varandra genom Skarpnäckslyftet. Ledarledda aktiviteter, resor och fadderskap kan vara ett verktyg för att mer aktivt arbeta för denna integration.

Då gör vi medvetet så att vi tar de som alltid är hos oss på gården och för samman de med dem som inte är på gården, men kanske är med i löparakademin, sen för vi samman de i ett ledarskap. Vi är runt dem hela tiden. Så tror vi att vi kan förändra. Att visa dem likheter mellan varandra och inte stänga dörren för dem. För de är jätteintresserade av varandra fast de tror inte att dem är det. Då för vi samman dem. Det är vår roll (Ungdomsledare Bagishuset, 2015).

Sen genom att vi har projekt och samarbeten med till exempel löparakademin, som vi lägger på gården, så kanske ungdomar som vanligtvis inte vågar komma till gården kommer, även om det bara är för att lämna sin jacka, så kommer de in och de möts, de som begår mer brott och är struliga och de som inte gör det. Annars vågar de inte. Jag tror genom att sätta det goda i majoritet så kommer vi kunna förändra den här bilden av gården (Ungdomsledare Bagishuset, 2015).

Vi kan plocka två från det här tjeigänget som är lite mer struliga. Då slappnar de av med sin hårda attityd och kan umgås med de andra ungdomarna. Annars kommer de aldrig släppa in någon annan ungdom eller andra värderingar. De vet att de inte kan ta över över oss, vi i personalen står enade. Men de kan stänga ute andra ungdomar. Vi vill ge dem en möjlighet att kunna vara någon annan, den de brukar vara när vi umgås en och en med dem. De kan då släppa på den här attityden som vi kan se igenom men som andra i deras ålder blir rädda för. Istället plockar vi några stycken och så åker vi iväg (Ungdomsledare Bagishuset, 2015).

Skarpnäckslyftet har också förbättrar stämningen mellan ungdomar från Bagarmossen respektive Skarpnäck. Där blir områdesvärdarna några slags brobyggare däremellan. Det finns alltid rivalitet mellan olika ungdomsgäng, men det har nu suddats bort (Ungdomsbehandlare, 2015).

Genom integration av olika grupper är tanken att man försöker få mer brottsliga eller stökiga personer att anpassa sig eller att kunna ”vara någon annan”. Vår statistiska undersökning visar, som vi tidigare poängterat en överrepresentation av ungdomar som begår strategiska brott på ungdomsgårdarna. Frågan är hur dessa påverkats av den nya strategin och det skifte i vilka man lägger resurser på. För vissa fungerar det säkerligen bra, och att de kan anpassas och också uppskattat en möjlighet att bli någon annan och som ungdomsledaren beskriver det ovan ”slappna av med sin hårda attityd”. Vissa grupper med mer omfattande eller akut social problematik och/eller de som begår mer avancerad brottslighet kan de minskade resurser som riktas mot en antagligen innebära att det får mindre stöd och att färre förändringsprocesser initieras. Vi kan se tendenser till en sådan utveckling utifrån, att arbetet med mer omfattande social problematik inte ska bedrivas i de öppna verksamheterna, på det sätt som det gjordes initialt i Skarpnäckslyftet.

Det är massa ungdomar som inte kommer till gården, som kanske inte vill komma till gården. Vi är inget behandlingshem. Vi kan inte fånga in allt och alla. Vi har ungefär 70 besökare på en fredag. Jag tror vi ligger på ungefär den kapacitet vi kan ta emot. För mig är det inte bara hur många besökare vi har, utan kvalitén och innehållet. När vi har 70-80 ungdomar då hinner jag inte bli så personlig med alla. Utan man måste ha överblick och tolka signaler och så och sedan hitta på saker och aktiviteter. Kommer det ungefär 20 stycken så blir det mer samtal. Men vi kan såklart bli bättre på att nå vissa ungdomar. De vet hur vi jobbar. Så det är klart vissa kanske tänker ”jag kan inte gå dit för jag är berusad eller påtänd eller om jag vill bråka, för då blir jag polisanmäld”. Så de som vill hitta på bus kanske inte kommer, mer så idag än förut. Det är ingen frizon brukar jag säga (Gruppchef resursenheten, 2015).

Men vill man att de öppna verksamheterna ska vara ett förlängt behandlingshem eller vill man att det ska vara en öppen fritidsverksamhet för alla barn och ungdomar. Där tror jag på det senare. Vi är ju väldigt medvetna om de här andra också, de som är kriminella. Vi gör det bästa vi kan för att supporta dem. Men vi kan inte vara, och det är den riktningen vi har bestämt oss för, vi kan vara ett behandlingshem, jag tror inte det är bra. Då exkluderar vi de andra ungdomarna (Ungdomsledare Bagishuset, 2015).

I Skarpnäckslyftets inledningsskede hade verksamheten mer karaktären av ”förlängt behandlingshem”. Det finns goda intentioner i att bredda målgruppen och skapa möteplatser med av mer öppen karaktär. Det finns även goda förebyggande mekanismer i detta perspektiv. Det är dock av yttersta vikt att man dels fortsätter att arbeta aktivt med att identifiera social problematik och att man också slussar de som identifierats vidare till andra kanaler, där de får det stöd de behöver. Det vill säga att det finns utarbetade kanaler, så att den nya strategin inte innebär att personer med omfattande och akut social problematik faller mellan stolarna. Det formella ansvaret för att barn och ungdomar får det stöd de behöver har socialtjänstens utredningsenhet. En förutsättning för utredningsenheten ska kunna stödja målgruppen är dock att man det kommer in en orosanmälan eller att ungdomen/familjen själva ansöker om stöd. Vi har tidigare diskuterat att samarbete mellan öppna verksamheter och utredningsenheten kan utvecklas, vilket även verkar

stämman när det gäller att upprätta kanaler för att identifiera respektive stödja ungdomar enligt resonemangen ovan.

På utredningsenheten upplever man att man inte får så mycket anmälningar från ungdomsgårdarna och man tänker att de måste se jättemycket. Och andra sidan så vet jag inte om många ärenden sällas bort i vår mottagningsenhet. Att det inte är så allvarlig oro eller att de redan har insatser kanske. Så jag kan inte säga att det är så men upplevelsen är att det sällan kommer in anmälningar från de öppna verksamheterna (Gruppledare utredningsenheten ungdom, 2015).

Om de öppna verksamheterna ska vara identifierande men inte behandlande verksamheter, vilket det kan finnas goda skäl till, så måste kanalerna till de behandlande verksamheterna vara upparbetade. Som vi tidigare resonerat kring så skapar den integrerade organisationen goda möjligheter för detta. Utredningsenheten är dock beroende av att få in anmälningar för att kunna arbeta med ungdomarna och de öppna verksamheterna kan då fungera som deras ”ögon utåt”, vilket också var den initiala tanken när man omorganiserade och tog bort fältassistenter och Lugna gatan och istället satsade på de öppna verksamheterna.

Från mitt perspektiv uppstår frågan, finns det ett större underlag ungdomar på gårdarna som vi inte får kännedom om, men som vi kanske borde ha kontakt med. Det är en ständig fråga för oss, hur ser egentligen problemen ut därute som inte kommer in till oss. Det behövs mycket personal på en fritidsgård som ser allt och som kan hålla det under kontroll (Gruppledare utredningsenheten ungdom, 2015).

Skiftet i målgrupp innebär dock inte att man inom de öppna verksamheterna övergett den initiala målgruppen utan direkt stödjande arbete bedrivs fortfarande i relativt stor omfattning, men att man primärt anser att det bör finnas andra kanaler för detta. Det innebär dels att man behöver se över hur de identifierande och de behandlande insatserna kompletterar varandra, det vill säga samarbetet mellan öppna verksamheter och utredningsenheterna. Detta kan även kopplas till resonemangen om skiljelinjen mellan behovsprövat och icke behovsprövat stöd som fördes under avsnittet om decentralisering av det sociala ansvaret. Man kan då se över om och hur det går att utveckla ett mer direkt stöd till ungdomar med omfattande behov utan en föregående utredning. Redan idag kan familjer erbjudas fem samtal med familjebehandlare utan föregående behovsprövning genom stadsdelens föräldramottagning. Det bör även tilläggas att skiftet i målgrupp främst har genomförts när det gäller ungdomsgårdarna och parklekarna medan möteplatsen för unga vuxna fortfarande har en inriktning som fokuserar på Skarpnäckslyftets initiala målgrupp. Från att ha fokuserat på kriminella unga vuxna har man inom Skarpnäckslyftet ändrat fokus mot barn och ungdomar, ett mer förebyggande perspektiv och bredare målgrupp. Även om vi inte har någon faktisk statistik kring dessa förändringar är det rimligt att detta påverkat de som besöker de öppna verksamheterna. I nästa avsnitt kommer vi resonera kring hur detta skifte i målgrupp, tillsammans med en analys av de statistiska resultaten och Skarpnäckslyftets arbetssätt kan tänkas påverkat projektets målsättningar och i vilken utsträckning det påverkat närområdet.

# Slutsatser och diskussion

Det övergripande syftet med denna utvärdering är att undersöka i vilken utsträckning Skarpnäckslyftet lyckats uppfylla sina målsättningar. Skarpnäckslyftet har två övergripande målsättningar: öka känslan av trygghet för boende i området (1) och att verka stödjande för ungdomar och deras familjer (2). För att besvara utvärderingens frågeställningar har både kvantitativa och kvalitativa undersökningar genomförts. Genom att kombinera dessa utvärderingsmetoder kan man söka samband mellan Skarpnäckslyftets arbetssätt och närområdets statistiska förändringar. Ser vi till Skarpnäckslyftets första målsättning kan vi genom jämförelser med jämförelsestadsdelarna konstatera att otryggheten i Bagarmossen och Skarpnäck minskat relativt kraftigt sedan Skarpnäckslyftet startade. Även andelen som upplever att ungdomar stör ordningen har minskat drastiskt i jämförelse med kontrollstadsdelarna. Resultaten gällande sysslolöshet och brottslighet är inte lika tydliga, det vill säga det går inte att utläsa någon tydlig positiv eller negativ utveckling. När det gäller Skarpnäckslyftets andra målsättning så har man upparbetat väl utvecklade arbetssätt för att stödja ungdomar och deras familjer som på centrala delar skiljer sig från hur man traditionellt arbetar inom öppna verksamheter.

För det första är en central funktion inom Skarpnäckslyftet dess organiseringen, där kultur, fritid, och socialt arbete är integrerat under samma avdelning, Avdelningen för Individ- och familjeomsorg. Det andra är det nära samarbete som arbetats upp mellan stadsdelsförvaltning, polis, bostadsbolag samt lokalt näringsliv och civilsamhälle vilket inneburit att det sociala ansvarstagandet decentraliserats. Det tredje är det sociala arbete som bedrivs inom ramen för de öppna verksamheterna. Det innebär bland annat ett systemperspektiv på sociala problem, en aktiv föräldrasamverkan samt ett salutogent perspektiv på aktivering och sysselsättning. En slutsats är att dessa tre byggstenar sammantaget kan fungera trygghetsskapande och stödjande för ungdomar och familjer genom att det sociala ansvarstagandet decentraliseras och stöd kan nå en brottsaktiv målgrupp med social problematik. Nedan sammanfattas sambanden mellan de olika delarna i Skarpnäckslyftets arbetssätt och forskningsstöd för arbetssättet presenteras.

## Decentraliserat socialt ansvarstagande

Den integrerade organisationen inom Individ- och familjeomsorgen samt det aktiva samarbetet mellan olika lokala aktörer har gjort att det sociala ansvarstagandet decentraliserats, från socialtjänsten till en rad aktörer inom offentlig och det civila samhället. Flera aktörer tar därmed större ansvar än vad man "egentligen behöver". Här utmärker sig det kommunala bostadsbolaget Stockholmshem som socialt ansvarstagande, bland annat öppnar Stockholmshem ungdomsgården Bagishuset samt initierar verksamheten med områdesvärdar på eget initiativ. Genom decentraliseringen av det sociala ansvaret etablerades mönster där projektets samarbetspartners aktivt arbetar med att identifiera social problematik och brottslighet för att sedan samarbeta inom Skarpnäckslyftet mot

en lösning. Det innebär att ungdomsproblematik lättare upptäcks och att stöd kan erbjudas med ett integrerat system- och salutogent perspektiv. Ett aktivt samarbete med nätverk och föräldrar utifrån ett systemperspektiv inom förebyggande ungdomsarbete har i tidigare forskning visat sig generera positiva effekter och förebygga social problematik (Andreassen, 2003). Det finns även forskningsstöd som visar på positiva effekter när man upprättar ett omsorgssystem i närmiljön där, där nätverket/familjen respektive det offentliga båda ges stort inflytande och betydelse samt att samarbetet mellan dem samordnas av ett tvärprofessionellt team, så kallade ”wraparounds” (Burns, Schoenwald, Burchard, Faw, & Santos, 2000; Walker & Schutte, 2004). Man kan se tydliga likheter med Skarpnäckslyftets arbetssätt, där flera olika aktörer samverkar och samordnar sig i ett samarbete med nätverken. Vi har sett hur både polis, öppna verksamheter, riktat socialt stöd och bostadsbolag kan vara involverade i samarbetet med nätverket. Det ska dock tilläggas att forskningen om ”wraparounds” främst fokuserar på ungdomar med omfattande social problematik och kanske främst kan ge legitimitet till det arbete som bedrivs inom Skarpnäckslyftet gentemot en sådan målgrupp. Även arbetssätt som innebär att utifrån ett salutogent perspektiv identifiera och stärka unga kring deras intressen och behov, för att sedan slussa vidare till nya sammanhang, har visat sig förebyggande och stärkande (Ungdomsstyrelsen, 2010). En viktig del i detta arbete är enligt informanterna att erbjuda många ledarledda aktiviteter i de öppna verksamheterna och skapa det man kallar en ”föreningskänsla”. Det finns flera forskningsrapporter som bekräftar att ledarledda och strukturella aktiviteter, som påminner om en förening, kan motverka kriminalitet och social problematik inom öppna verksamheter. Några av de mekanismer som är verksamma för att skapa en positiv utveckling är att de strukturerade aktiviteterna ställer högre krav på ansträngning, koncentration och förkovran (Mahony & Stattin, 2000). Även Sarnecki och Ekman (1978) lyfter fram de strukturerade aktiviteterna på fritidsgårdarna, särskilt då det gäller socialt utsatta ungdomar, som ett effektivt arbetssätt för att förebygga social problematik och brottslighet. Sarnecki och Ekman lyfter fram strukturerade gruppverksamheter, till exempel tjejgrupper, filmgrupper eller andra grupper utifrån ungdomarnas intressen, som exempel på effektiva sådana aktiviteter. En annan viktig aspekt för att skapa effekt är att verksamheterna pågår under längre tid. Att ha ledarledda aktiviteter blir än mer viktigt när socialt utsatta ungdomar samlas på gårdarna, vilket flera forskningsresultat visar (Mahony & Stattin, 2000; Mahoney, Stattin, & Magnusson, 2001). Mahony och Stattin (2000) visar att en fritidsgård som har låg personaltäthet och få strukturerade verksamheter kan leda till ökad kriminalitet.

## Diskussion

Utvärderingens frågeställning var i vilken utsträckning Skarpnäckslyftet uppfyllt sina målsättningar. Utifrån utvärderingens kvantitativa del har vi sett att Bagarmossen och Skarpnäck blivit både tryggare och att man upparbetat ett välutvecklat arbetssätt för att stödja ungdomar och deras familjer. Arbetssätten fokuserar på social problematik och använder resurser i närsamhället och i de familjer man arbetar med. Vissa av de arbetssätt som är centrala i Skarpnäckslyftet har i tidigare forskning visat sig effektiva. Det är därmed högst troligt att man inom Skarpnäckslyftet erbjudit att stöd som generera positiva effekter hos de ungdomar och de familjer man kommer i kontakt med. Frågan

hur Skarpnäckslyftet påverkat närsamhället i stort är dock mer komplicerad. Möjligheterna att dra slutsatser om Skarpnäckslyftets påverkan på närområdet begränsas av att man enbart kommer i kontakt med en bråkdel av ungdomarna i områdena. Då projektet enbart kommer i kontakt med en mindre del av den population som den statistiska undersökningen uttalar sig om, så är det svårt att utesluta att förändringar kan förklaras av andra faktorer än Skarpnäckslyftet, exempelvis förändrade socioekonomiska mönster, gentrifiering samt andra aktörers insatser utanför Skarpnäckslyftet.

Men om vi tittar närmare på den målgrupp man faktiskt kommit i kontakt med inom Skarpnäckslyftet så kan vi, genom de sambandsanalyser som genomförts, se att man i stor utsträckning kommer i kontakt med ungdomar som uppger sig begå både strategiska och allvarliga brott. I den kvalitativa undersökningen kunde vi dock se att verksamheterna strategiskt bytt inriktning för att locka till sig en målgrupp med mindre problematik, både av social och av brottslig karaktär. En fråga är hur denna strategiska förändring påverkat den mer brottsaktiva målgruppen. Förskjutning pekar på en ambivalens i de öppna verksamheterna: å ena sidan finns ett socialt perspektiv och en tradition av att arbeta med omfattande social problematik och å andra sidan har den strategiska målgruppen förskjutits och man vill inte betrakta sig som ett ”förlängt behandlingshem”. Som vi visade i förra kapitlet är en tanke att genom att sätta ”positiva förebilder i majoritet” skapa en indirekt påverka den mer ”avancerade” målgruppen. Man bör dock även se över hur målgruppen slussas vidare till andra stödkanaler då det finns signaler som pekar på att utredningsenheten inte uppfattar sig få in så många orosanmälningar. Relationerna mellan utredningsenhet och öppna verksamheter behöver stärkas generellt. Båda enheterna har goda kunskaper om ungdomar i området och samarbete kring kvalificerat stöd och behandling skulle vara ett effektivt sätt att se till att de strategiska förskjutningarna av målgruppen inte innebär att ungdomar med mer omfattande social problematik ”faller mellan stolarna”. Skarpnäckslyftets signum, de starka kopplingarna mellan kultur, fritid och ett socialt skyddsnet skulle därmed stärkas ytterligare. Samtidigt är möjligt att fortsätta utvecklingen mot mer tillgängliga och förebyggande öppna verksamheter med socialt perspektiv. Många kommuner runt om i landet har påverkats av debatten kring skiljelinjerna mellan behovsprövade och icke behovsprövade insatser, och utvecklat insatser utifrån detta. Vissa kommuner har till exempel utvecklat vad man kallar ”snabbutredningar”, där man flexibelt och snabbt kan sätta in insatser då problematiken inte uppfattas allt för komplex men att ett kvalificerat socialt stöd behövs. Så länge man beaktar de rättsliga regler som reglerar skiljelinjen mellan bistånd och service inom en kommun, främst likställighetsprincipen som regleras i kommunallagen (SFS 1991:900 kap 2 § 2), så finns det utrymme att utforma flexibla insatser i ett samarbete mellan utredningsenheten, öppna verksamheter och resursenhetens sociala insatser. Även om utredningar inom socialtjänsten är relativt styrta, så är en av socialtjänstlagens vägledande principer flexibilitetsprincipen, som innebär att socialtjänstens insatser ska anpassas efter klientens behov och inte tvärtom (prop. 2000/01:80).

Ser vi till utvecklingen när det gäller brottslighet och missbruk så finns här ingen tydlig uppåt- eller nedåtgående trend. Samtidigt blir de boende i området allt tryggare. Detta



resultat stödjer tidigare erfarenheter av att kopplingarna mellan upplevd trygghet och exempelvis brottslighet och missbruk är relativt komplexa. Det innebär att människor ofta kan känna sig relativt trygga i områden där många brott begås, till exempel stadsdelar i innerstaden samtidigt som upplevelsen av otrygghet kan vara hög i områden där relativt lite brott begås. Det kan också vara så att de mest brottsutsatta grupperna i samhället, män mellan 18 och 30 år, är de som känner sig mest trygga (Brå, 2008).

Sammanfattningsvis kan man säga att tryggheten och upplevelsen av ordningsstörningar har förbättrats på ett radikalt i Bagarmossen och Skarpnäcks under den tid som Skarpnäckslyftet pågått. Det går dock inte att med säkerhet uttala sig om i vilken utsträckning Skarpnäckslyftet påverkat denna utveckling. De unga man inte kommer i kontakt med inom Skarpnäckslyftet har man antagligen marginell påverkan på annat än indirekt. Utvärderingen har dock visat att man inom Skarpnäckslyftet utvecklat andamålsenliga arbetssätt med forskningsstöd. Det är därmed högst troligt att man förebyggt brottslighet och social problematik när det gäller de unga man kommit i kontakt med.

# Referenser

## Litteraturförteckning

- Andreassen, T. (2003). *Institutionsbehandling av ungdomar - vad säger forskningen?* Stockholm: Gothia.
- Brå (2008). *Otrygghet och segregation. Bostadsområdets betydelse för allmänhetens otrygghet och oro för brott.* Brottsförebyggande rådet rapport 2008:16
- Brå (2011). *Strategiska brott bland unga på 00-talet.* Stockholm: Brottsförebyggande rådet rapport 2011:21.
- Burns, B., Schoenwald, S., Burchard, J., Faw, L., & Santos, A. (2000). Comprehensive community-based interventions for youth with severe emotional disorders: Multisystemic therapy and the wraparound process. *Journal of Child and Family Studies*, 9 (3), 293-314.
- Coffey A. & Atkinson P. *Making sense of qualitative data.* London: Sage Publications, 1996. Cordon, G (2010) *Reducing Fear of Crime Strategies for Police.* U.S. Department of Justice.
- Office of Community Oriented Policing Services
- Sandberg, B., & Faugert, S. (2007). *Perspektiv på utvärdering.* Lund: Studentlitteratur. Kreitman, N. (1986) Alcohol consumption and the preventive paradox. *British Journal of Addiction.* 1986;81(3):353-63.
- Kvale, S., & Brinkmann, S. (2009). *Den kvalitativa forskningsintervjun.* Lund: Studentlitteratur.
- Linköping kommun, Centrum för kommunstrategiska studier, & STQM management. (2015). Socialtjänst utan biståndsbedömning - en rapport om öppna sociala tjänster. Linköping: Linköping kommun; Centrum för kommunstrategiska studier ; STQM management;
- Mahoney, J., Stattin, H., & Magnusson, D. (2001). Youth recreation center participation and criminal offending: A 20-year longitudinal study of Swedish boys. *International Journal of Behavioral Development*, 25 (6) 509–520.
- Mahony, J., & Stattin, H. (2000). Leisure activities and adolescent antisocial behavior: The role of structure and social context. *Journal of Adolescence*, 23: 113–127.
- Payne, M. (2008). *Modern teoribildning i socialt arbete.* Stockholm: Natur och kultur. prop. 2000/01:80. (2001). *Ny socialtjänstlag m.m.* Stockholm: Socialdepartementet .
- Ryden, O., & Stenström, U. (2008). *Hälsopsykologi. Psykologiska aspekter på hälsa och sjukdom.* Stockholm: Bonnier utbildning AB.
- Skarpnäck SDF. (2009). *Handlingsplan 2009-2012. Utvecklingsarbete för barn och unga i Skarpnäck. 2009-10-21.* Stockholm: Skarpnäcks stadsdelsförvaltning.
- Skarpnäck SDF. (2011a). *Projekt Skarpnäckshyttet 2010-2012. 2011-02-16.* . Stockholm: Skarpnäcks stadsdelsförvaltning.
- Skarpnäcks stadsdelsnämnd. (2015). *Verksamhetsplan 2015 för Skarpnäcks stadsdelsnämnd.* Hämtat från [Insynsverige.se](http://insynsverige.se): <http://insynsverige.se/documentHandler.ashx?did=1781746> den 1 april 2015
- Ungdomsstyrelsen. (2010). *Från snack till verkstad. Förebyggande utvecklingsarbete med ungdomar.* Stockholm: Ungdomsstyrelsen 2010:6.

Vainik, A.-L., Robyn, M., & Wollter, F. (2013). *Skarpnäckshyttet: "Såna här levnadsgrejer, jobb, boende... bra grejer"*. Stockholm: Ersta Sköndal högskola, Arbetsrapportserien 2013:82.

Walker, J., & Schutte, K. (2004). Practice and process in wraparound team work. *Journal of Emotional and Behavioral Disorders*, 12 (3), 182-192.

## Referenser till webbsidor

Internet 1 <http://www.stockholm.se/->

[/Serviceenhetsdetaljer/?enhet=98398edfa8654e4fa1fb4c1c5fe98d98](http://www.stockholm.se/-/Serviceenhetsdetaljer/?enhet=98398edfa8654e4fa1fb4c1c5fe98d98)

Internet 2 <http://www.stockholm.se/->

[/Serviceenhetsdetaljer/?enhet=5fbf473ca14c4ddf9964571ef9b76f14](http://www.stockholm.se/-/Serviceenhetsdetaljer/?enhet=5fbf473ca14c4ddf9964571ef9b76f14)

Internet 3 <http://www.stockholm.se/->

[/Serviceenhetsdetaljer/?enhet=19e9bccc08ac493797ec6ba4c9bcdb4f](http://www.stockholm.se/-/Serviceenhetsdetaljer/?enhet=19e9bccc08ac493797ec6ba4c9bcdb4f)

Internet 4 <http://loparakademin.se/>

Internet 5 <http://www.stockholm.se/->

[/Serviceenhetsdetaljer/?enhet=19e9bccc08ac493797ec6ba4c9bcdb4f](http://www.stockholm.se/-/Serviceenhetsdetaljer/?enhet=19e9bccc08ac493797ec6ba4c9bcdb4f)

## BILAGA 1. Lapp för föräldrasamverkan

Bästa föräldrar/vårdnadshavare

Vi som personal på Bagishuset arbetar för att ge barn och ungdomar (13-18 år) en trygg, rolig och meningsfull fritid. På Bagishuset erbjuder vi bland annat dans, träning, musikstudio, replokal, cafégemenskap, pingis, biljard, fotboll, filmvisningar i vår biosalong, föreläsningar, läxhjälp och pyssel.

Vi vill gärna ha uppgifter om ditt barn för att i händelse av skada, sjukdom eller liknande, kunna nå er. Fyll i uppgifterna nedan och lämna tillbaka lappen till oss.

Vid vissa tillfällen fotograferar vi verksamheten på Bagishuset och vill kunna använda foton på exempelvis facebook. Kryssa i rutan om det är ok!

Barnets namn

Vårdnadshavares namn

-----

Barnets personnummer

Vårdnadshavares telefonnummer (mobil)

-----

Barnets telefonnummer (mobil)

Adress

-----

Har ditt barn någon allergi, eller använder medicin? Om Ja, fyll i information.

-----

Vårdnadshavares underskrift

Datum

-----

Välkommen att titta förbi för att träffa oss och se hur vi har det!

Öppettider: måndag: 14.30-17.00, 18-22.00, tisdag: 14.30-17.00, 18.00-22.00,  
onsdag: 14.30-15.50, 19.00-22.00, torsdag: 14.30-17.00, 18.00-22.00,  
fredag-lördag: 18.00-24.00

Bagishuset telefon: 08-508 17 333 Eller:

Amir, samordnare telefon: 08-508 17 332

Moa, ungdomsledare telefon: 08-508 17 310

Följ oss på Facebook: Bagis Huset Instagram: Bagishuset128

Personuppgifter kommer att behandlas i enlighet med personuppgiftslagen

I arbetsrapportserien vid Ersta Sköndal högskola ges möjlighet att ge ut delrapporter, delresultat av större studier och aktuella kunskapsöversikter.